

AEG

RO Manual de instrucțiuni



AEG 30Z / AEG 35Z

MAȘINĂ DE CUSUT

Instrucțiuni importante referitoare la siguranță

Când folosiți un aparat electric, întotdeauna trebuie să fie respectate măsurile de siguranță importante, inclusiv următoarele:

Citiți toate instrucțiunile înainte de a utiliza această mașină de cusut.

Pericol - Pentru a reduce riscul de șoc electric:

1. Un aparat nu trebuie să fie lăsat niciodată nesupravegheat când este conectat.
2. Deconectați întotdeauna aparatul de la priza electrică, imediat după utilizare și înainte de curățare.

Avertisment - Pentru a reduce riscul de arsuri, incendiu, șoc electric sau vătămare a persoanelor:

1. Citiți cu atenție instrucțiunile înainte de a utiliza mașina.
2. Păstrați instrucțiunile într-un loc adecvat în apropierea mașinii și înmânați-le dacă predați aparatul unei terțe părți.
3. Utilizați mașina numai în locuri uscate.
4. Niciodată nu lăsați mașina nesupravegheată lângă copii sau persoane în vârstă, din cauza faptului că aceștia să nu pot estima riscul.
5. Acest aparat poate fi folosit de copii de peste 14 ani și de persoane cu capacități fizice, senzoriale sau mintale reduse sau lipsite de experiență și cunoștințe, dacă sunt supravegheați sau li s-a făcut instructajul referitor la utilizarea în siguranță a aparatului și înțeleg care sunt pericolele.
6. Copiii nu trebuie să se joace cu aparatul.

7. Curățarea și lucrările de întreținere nu trebuie să fie făcute de copii fără supraveghere.
8. Opriți întotdeauna mașina dacă efectuați pregătiri pentru utilizare (schimbare ac, alimentare cu fire prin mașină, schimbare picior, etc.).
9. Deconectați întotdeauna mașina dacă efectuați operațiuni de întreținere (ungere, curățare).
10. Deconectați întotdeauna mașina dacă o lăsați nesupravegheată.
11. Nu utilizați mașina într-un mediu umed.
12. Nu scoateți ștecherul trăgând de cablul de alimentare: folosiți întotdeauna ștecherul în sine.
13. În cazul în care lampa cu LED-uri este deteriorată sau stricată, aceasta trebuie înlocuită de către producător sau agentul său de service, pentru a evita pericolele.
14. Nu așezați niciodată nimic pe pedală.
15. Nu utilizați niciodată mașina dacă orificiile de ventilație sunt blocate. Păstrați orificiile de ventilație ale mașinii și pedala de picior fără praf, fuzel și resturi.
16. Mașina trebuie să fie folosită numai cu pedale de tipul KD-1902, FC-1902 (110-120V) / KD-2902, FC-2902A, FC-2902C, FC-2902D (220-240 V) / 4C-316B (110-125V) / 4C-316C (127V) / 4C-326C (220V) / 4C-326G (230 V) / 4C-336G (240V) / 4C-336G (220- 240V).
17. Cablul de alimentare a pedalei nu poate fi înlocuit. Dacă cablul de alimentare este deteriorat, pedala trebuie înlăturată.
18. Nivelul de presiune acustică la funcționarea normală este mai mică de 75dB(A).
19. Nu aruncați echipamentele electrice ca deșeuri municipale nesortate, ci folosiți unități de colectare separate.

20. Contactați autoritățile locale pentru informații despre punctele de colectare disponibile.
21. Dacă echipamentele electrice sunt aruncate în groapa sau depozitul de gunoi menajer, substanțele periculoase pot pătrunde în apele subterane și pot ajunge în lanțul trofic, dăunând sănătății.
22. Atunci când înlocuiți aparatele vechi cu altele noi, vânzătorul are obligația legală de a le prelua cu titlu gratuit în vederea eliminării.

PĂSTRAȚI ACESTE INSTRUCȚIUNI

Această mașină de cusut este concepută doar pentru uz casnic.

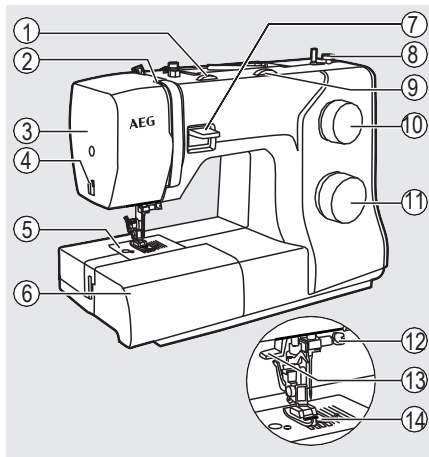
Cuprins

Principalele componente ale mașinii	6
Accesorii	7
Conectarea mașinii	8
Masa de cusut	9
Braț liber	9
Bobinarea	10-12
Instalarea bobinei	13-14
Înfilarea firului superior.....	15-17
Ridicarea firului bobinei.....	18
Utilizarea dispozitivului de înfilare în ac (pentru AEG 35Z)	19
Înlocuirea acului.....	20
Potrivirea acului/ materialului/ firului.....	21
Înlocuirea piciorușului presor	22
Pârghia piciorușului presor în două trepte	23
Tensiunea firului	24-25
Cum să vă alegeți modelul.....	26
Competențe utile.....	27-29
Începerea cusăturii.....	27
Coaserea la colțuri	27
Coaserea în linii curbe.....	27
Cusătura inversă	28
Tăierea firului	28
Coaserea țesăturilor subțiri	29
Coaserea țesăturilor elastice.....	29
Cusături drepte	30
Schimbarea poziției acului	31
Cusături în zig-zag.....	32
3-Cusătură simplă în zig-zag	33
Cusătură elastică	34
Cusătură elastică dreaptă	34
Cusătură în zig-zag.....	34

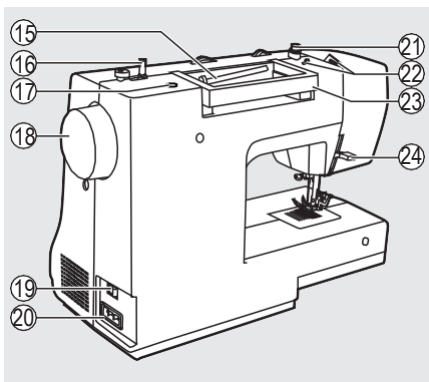
Cuprins

Cusături de surfilare.....	35
Utilizarea piciorușului universal	35
Tiv ascuns.....	36
Cusătură pentru butoniere	37-38
Realizarea unei butoniere pe materiale elastice.....	38
Coaserea nasturilor	39
Introducerea fermoarului.....	40-42
Introducerea unui fermoar centrat	40
Introducerea unui fermoar lateral	41
Încrețire.....	43
Cusătură pentru fronseuri	44
Stopare, brodare și monogramare cu mișcare liberă	45-47
Stopare.....	45
Pregătirea pentru brodare și monogramare	46
Monogramare.....	47
Brodare	47
Matlasare	48
Atașarea ghidajului pentru margini / matlasare	48
Coaserea aplicațiilor	49
Cusătură cu ajur.....	50
Cusătură feston	51
Cusătură cu pense	51
Cusătură feston.....	51
Cusături practice	52
Întreținere.....	53-54
Ghid de depanare	55-57

Componentele principale ale mașinii

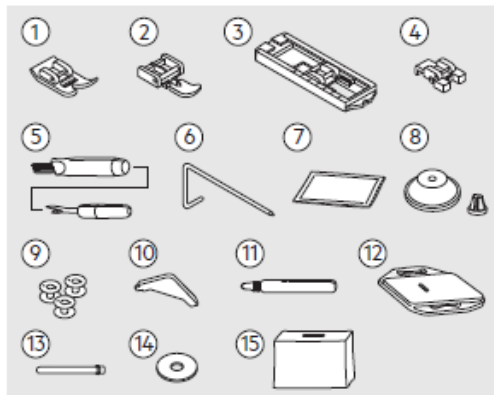


1. Buton de tensionare
2. Pârghie de ridicare a firului
3. Placă frontală
4. Dispozitiv de tăiere a firelor
5. Placa acului
6. Masă de cusut și cutie de accesorii
7. Pârghie de coasere în sens invers
8. Limitator bobinator
9. Buton de reglare a lățimii cusăturii (pentru AEG 35Z)
10. Buton de reglare a lungimii cusăturii
11. Buton selector de model
12. Șurub de fixare ac
13. Dispozitiv de înfilare automată (pentru AEG 35Z)
14. Picioruș presor



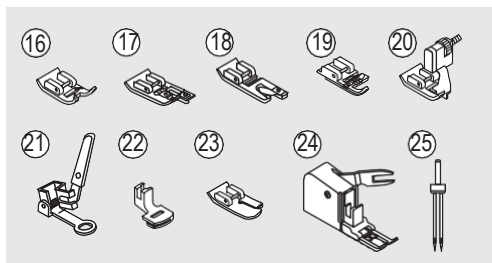
15. Ax mosor orizontal
16. Ax bobinator
17. Orificiu pentru al doilea ax mosor
18. Volantă
19. Buton principal
20. Priză principală
21. Ghidaj de fir pe bobină
22. Ghidaj de fir superior
23. Mâner
24. Pârghia piciorușului presor

Accesorii



Standard

1. Picior universal
2. Picioruş pentru fermoar
3. Picioruş pentru butoniere
4. Picioruş pentru coaserea nasturilor
5. Tăietor de retuşuri / periută
6. Ghidaj pentru margini / matlasare
7. Pachet de ace
8. Suport mosor
9. Bobină (3x)
10. Şurubelniţă în L
11. Sticlă ulei
12. Placă de stopare
13. Al doilea ax mosor
14. Ax mosor fetru
15. Husă moale



Opționale

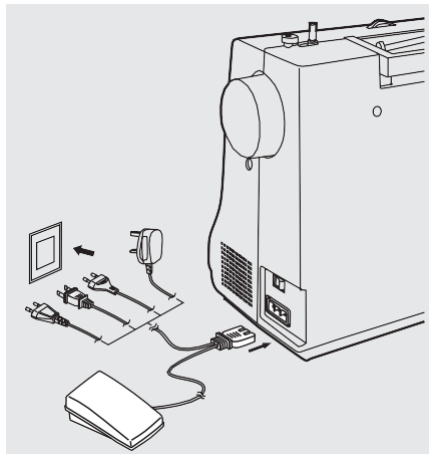
16. Picioruş pentru cusături satinate
17. Picioruş pentru surfilare
18. Picioruş pentru tivire
19. Picioruş pentru şnur
20. Picioruş pentru tiv ascuns
21. Picioruş pentru stopare/broderie
22. Picioruş pentru încrețire
23. Picioruş pentru matlasare
24. Picioruş cu dublă antrenare
25. Ac dublu



Rețineți:

- Accesoriile sunt stocate în interiorul cutiei de accesorii.
- Accesoriile opționale nu sunt livrate împreună cu această mașină; ele sunt totuși disponibile ca accesorii speciale furnizate de distribuitorul local.

Conectarea mașinii



⚠ Atenție:

Asigurați-vă întotdeauna că mașina este deconectată de la sursa de alimentare și că butonul principal este deschis („O”), atunci când mașina nu este utilizată și înainte de a instala sau scoate componente.

Înainte de a conecta sursa de alimentare cu energie electrică, asigurați-vă că tensiunea și frecvența afișate pe mașină corespund puterii electrice. Așezați mașina de cusut pe o masă stabilă.

1. Conectați mașina la sursa de alimentare așa cum este ilustrat.
2. Porniți butonul principal.
3. Lampa de cusut se va aprinde atunci când butonul este pornit.

Pedală de picior

Cu mașina de cusut oprită, introduceți ștecherul pedalei de picior în conectorul său de pe mașina de cusut.

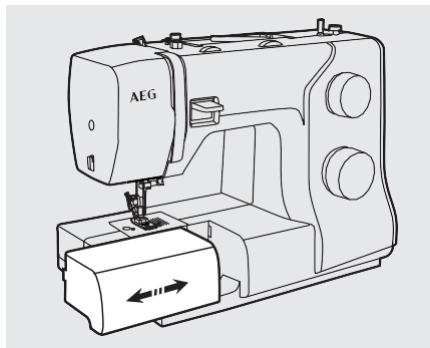
Porniți mașina de cusut, apoi apăsați încet pedala de picior pentru a începe coaserea.

Eliberați pedala de picior pentru a opri mașina de cusut.

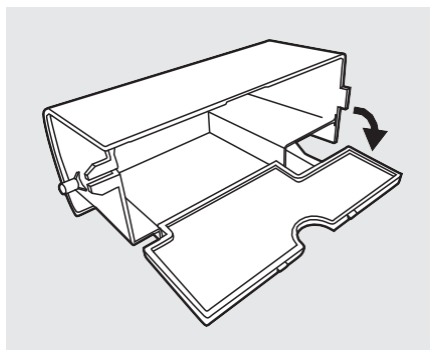
➡ Notă:

Consultați un electrician calificat, în cazul în care aveți dubii cu privire la modul de conectare a mașinii la sursa de alimentare.

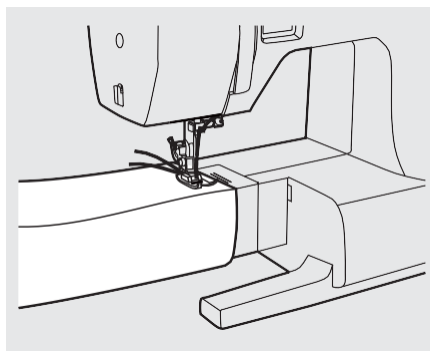
Masă de cusut



Țineți masa de cusut în poziție orizontală și trageți-o în direcția săgeții.



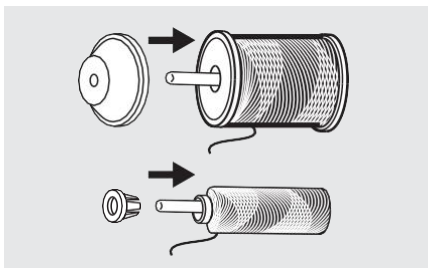
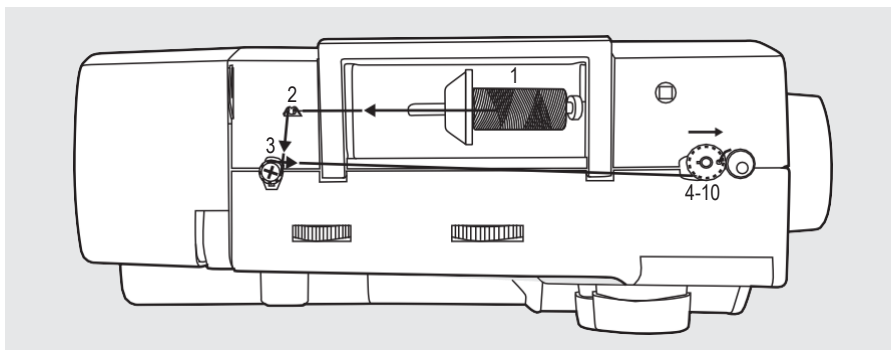
Interiorul mesei de cusut este folosit ca o cutie de accesorii.



☒ Braț liber

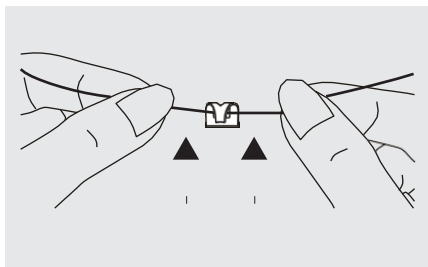
Coaserea cu braț liber este convenabilă pentru coaserea materialelor tubulare, cum ar fi tivurile și manșetele pentru pantaloni.

Bobinarea

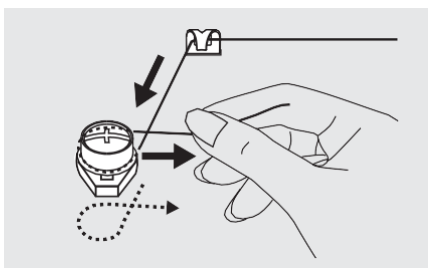


- 1 Așezați ața și suportul pe axul mosorului.

Pentru mosoare mai mici, așezați suportul de mosor cu partea mică lângă mosor sau utilizați suportul mic al mosorului.

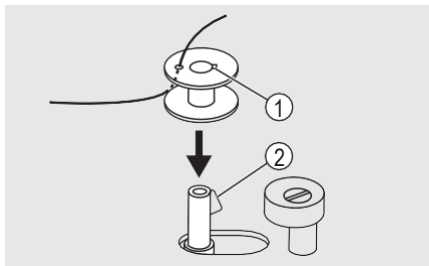


- 2 Trageți firul din mosor prin ghidajul firului superior.



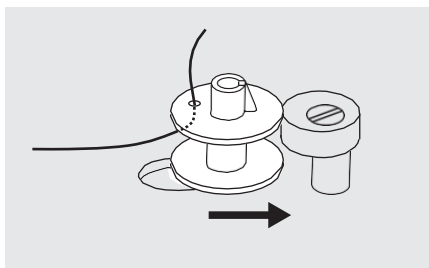
- 3 Înfilați firul în sensul acelor de ceasornic, în jurul butoanelor de tensionare a bobinei.

Bobinarea

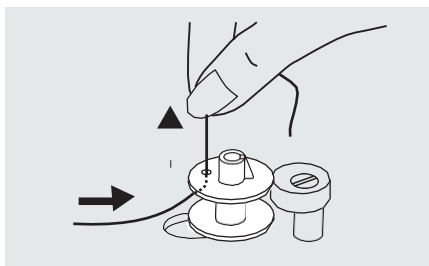


- 4 Treceți capătul firului prin unul dintre orificiile interioare, așa cum este ilustrat, și așezați bobina goală pe ax.

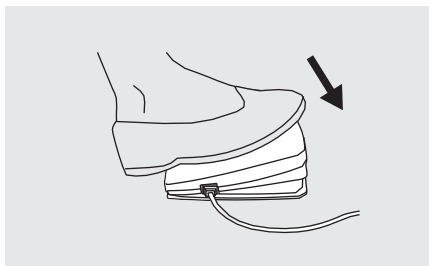
- ① Fantă
- ② Ax pentru bobinare



- 5 Împingeți bobina spre dreapta.

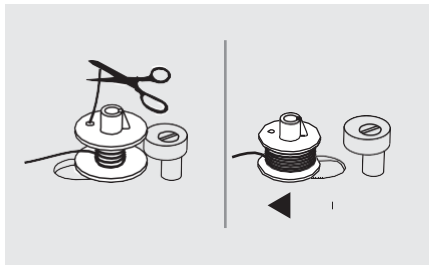


- 6 Țineți bine capătul firului cu o mână.



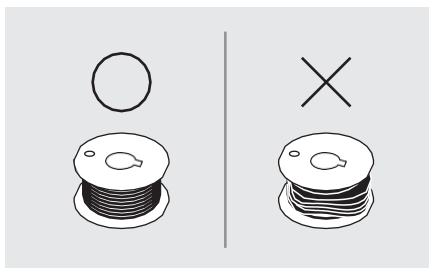
- 7 Apăsați pe pedala de picior pentru a începe înfilarea bobinei.

Bobinarea



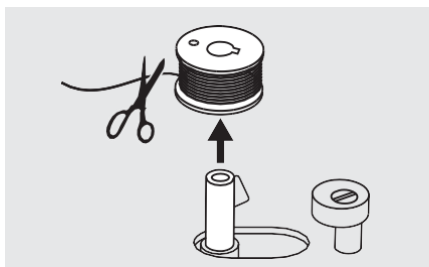
- 8 După ce bobina s-a înfilat câteva ture, opriți mașina și tăiați firul lângă orificiul bobinei.

Continuați să înfilați bobina până când este plină. Odată ce mosorul este plin, acesta se rotește încet. Eliberați pedala sau opriți mașina. Împingeți axul bobinatorului spre stânga.



Notă:

Utilizați o bobină care a fost înfilată corect, în caz contrar, acul se poate rupe sau tensiunea firului va fi incorectă.

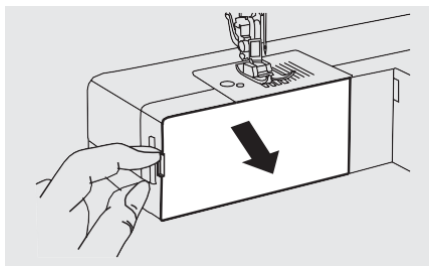


- 9 Tăiați firul și apoi scoateți bobina.

Notă:

Când axul bobinatorului este poziționat în partea dreaptă, „poziție de bobinare”, mașina nu va coase și volanta nu se va roti. Pentru a începe coaserea, împingeți axul bobinatorului spre poziția stângă de coasere.

Instalarea bobinei

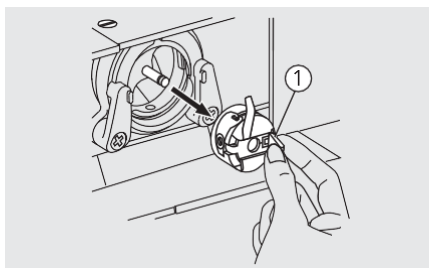


⚠️ Atenție:

Rotiți butonul principal în poziția oprit („O”) înainte de a instala sau scoate bobina.

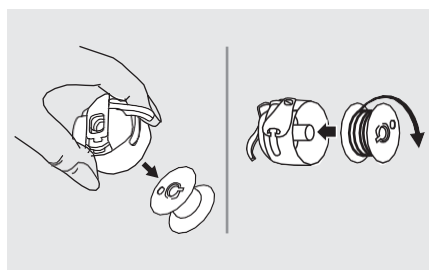
Când instalați sau scoateți bobina, acul trebuie să fie complet ridicat.

Scoateți masa de cusut, apoi deschideți capacul rabatabil.



Trageți suveica de zăvorul articulat.

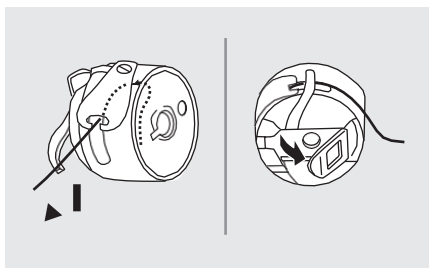
① Zăvorul articulat



Scoateți bobina din suveică.

Țineți suveica cu o singură mână.

Introduceți bobina astfel încât firul să ruleze în sensul acelor de ceasornic (săgeată).

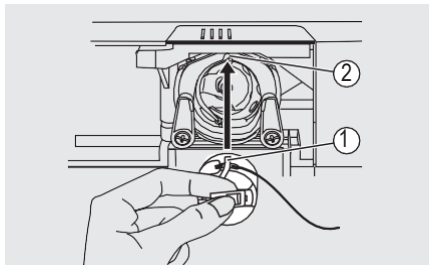


Trageți firul prin fantă și pe sub deget.

Lăsați un capăt de 6 inch de fir.

Asigurați-vă că clema suveicii se potrivește în canelura din partea superioară a canalului așa cum este ilustrat.

Instalarea bobinei



① Clema suveicii

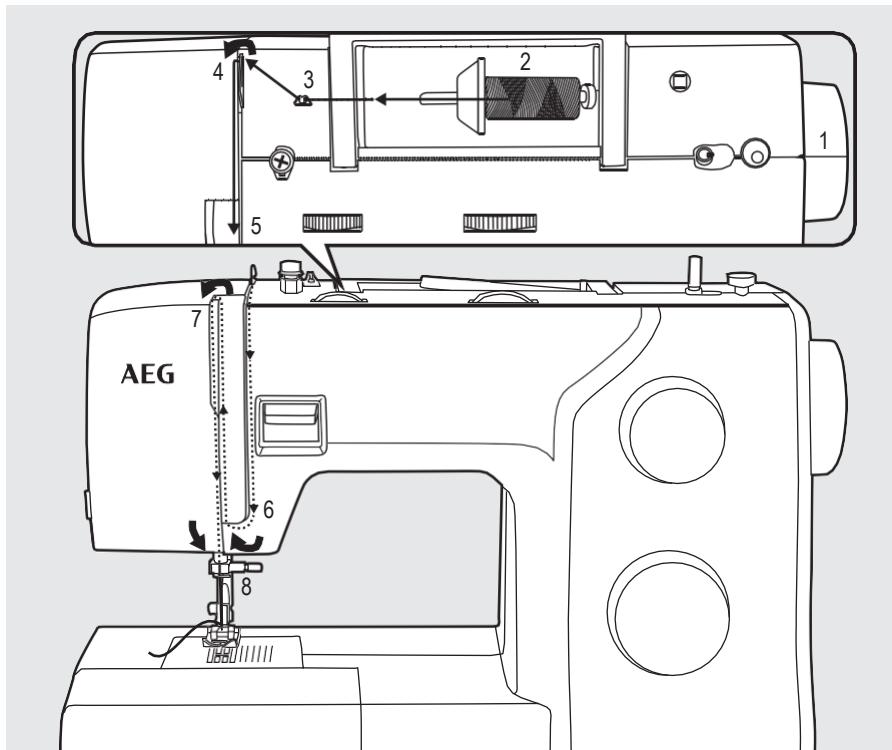
② Fantă

Țineți carcasa bobinei de zăvorul articulat.

➔ Notă:

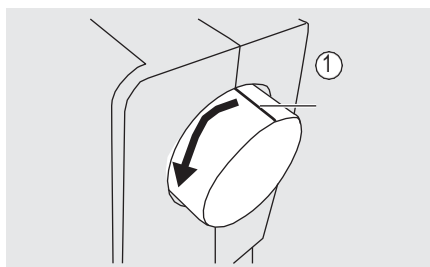
Dacă bobina nu este așezată corect în mașină, aceasta va cădea de pe suveică imediat după ce începeți coaserea.

Înfilarea firului superior



Rețineți:

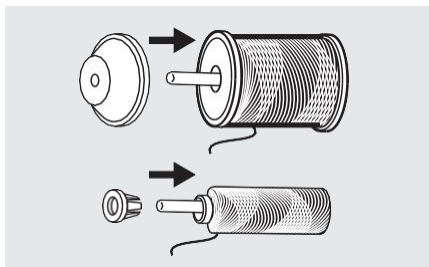
Este important să efectuați înfilarea în mod corect, deoarece, în caz contrar, pot apărea mai multe probleme la coasere.



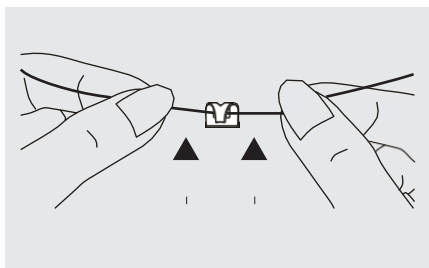
1. Ridicați acul în poziția cea mai înaltă prin rotirea volantei spre dvs. (invers acelor de ceasornic), astfel încât marajul volantei să indice direct în sus. Ridicați piciorușul presor pentru a elibera discurile de tensiune.

① marcaj pe volantă

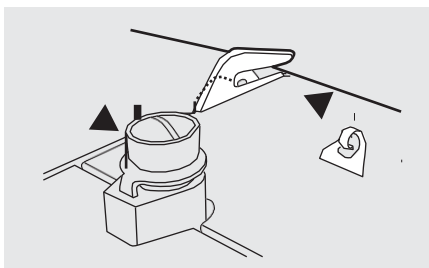
Înfilarea firului superior



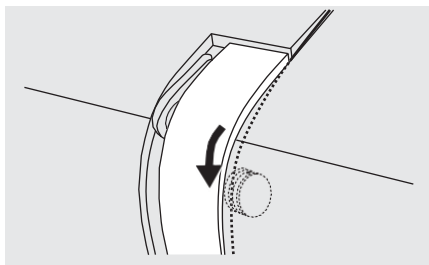
2. Așezați ața și suportul pe axul mosorului.
Pentru moșoare mai mici, așezați suportul de mosor cu partea mică lângă mosor sau utilizați suportul mic al mosorului.



3. Trageți firul din mosor prin ghidajul firului superior.

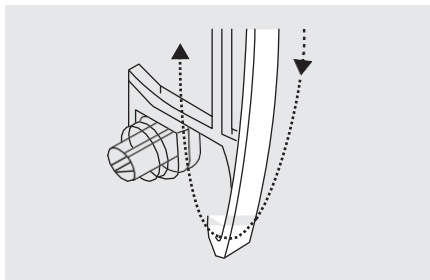


4. Ghidați firul în jurul ghidajului de ață trăgând firul prin arcul de pretensionare, așa cum este ilustrat.

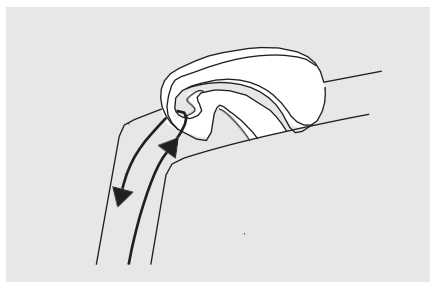


5. Înfilăți modulul de tensionare trecând firul printre discurile de argint.

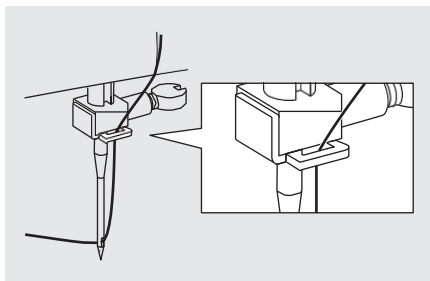
Înfilarea firului superior



6. Apoi, în jos și în jurul suportului arcului de închidere.

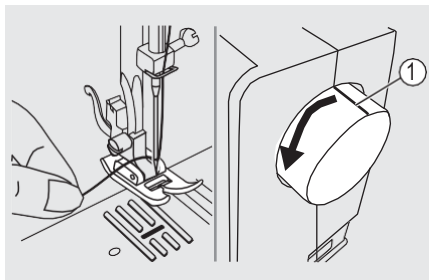


7. În partea superioară a acestei mișcări, treceți firul din dreapta spre stânga prin orificiul semirotund al pârgheii de ridicare, și apoi din nou în jos.



8. Acum treceți firul prin spatele ghidajului de prindere a acului pentru fir subțire. Trageți capătul firului prin ac din față spre spate și scoateți aproximativ 10 cm de ață. Utilizați dispozitivul de înfilare pentru a înfila acul.

Ridicarea firului bobinei



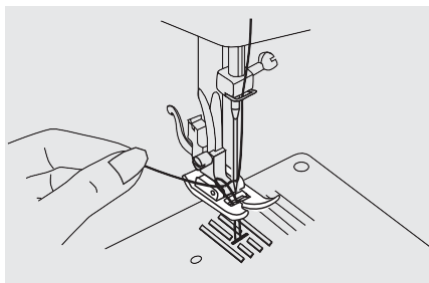
Țineți firul superior cu mâna stângă.
Rotați volanta spre dvs. (în sensul invers
acelor de ceasornic) coborând-o, apoi
ridicați acul.

① Marcaj pe volantă

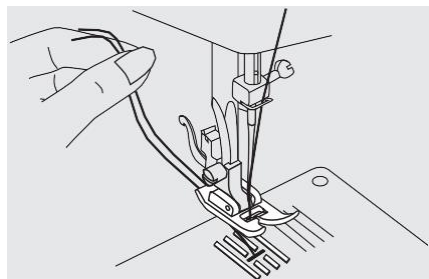


Notă:

Dacă este dificil să ridicați firul bobinei,
verificați dacă firul nu s-a prins de
capacul articulat sau masa de cusut.

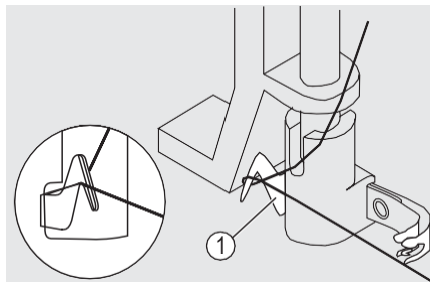


Trageți ușor de firul superior pentru a
aduce firul bobinei în sus prin orificiul
plăcii de ac.



Așezați ambele fire în partea din
spate sub piciorușul presor.

Utilizarea dispozitivului de înfilare în ac (pentru AEG 35Z)



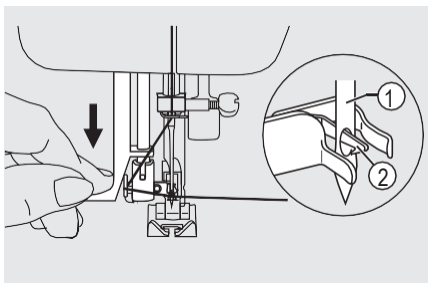
⚠️ Atenție:

Rotiți butonul principal în poziția oprit („0”).

Ridicați acul în poziția sa cea mai înaltă și coborâți piciorușul presor.

Treceți firul în jurul ghidajului de ață.

① Ghidaj ață

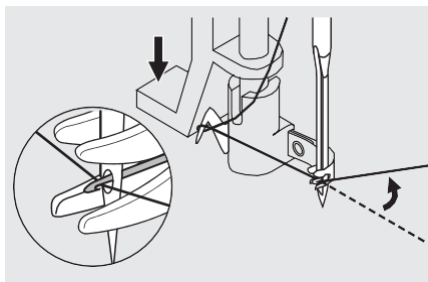


Apăsați pârghia în jos până la capăt.

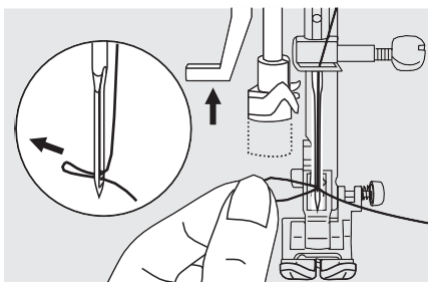
Dispozitivul de înfilare a acului se rotește automat în poziția de înfilare și acul cârligului trece prin urechea acului.

① Ac

② Cârlig



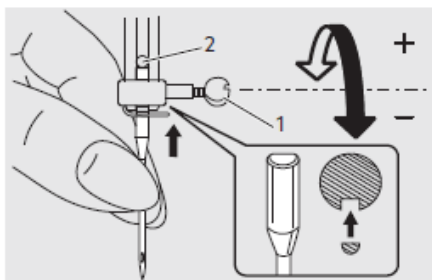
Puneți firul în fața acului.



Țineți firul larg și eliberați pârghia încet. Cârligul se va răsuci și va trece firul prin urechea acului formând o buclă.

Trageți firul prin urechea acului.

Înlocuirea acului



⚠️ Atenție:

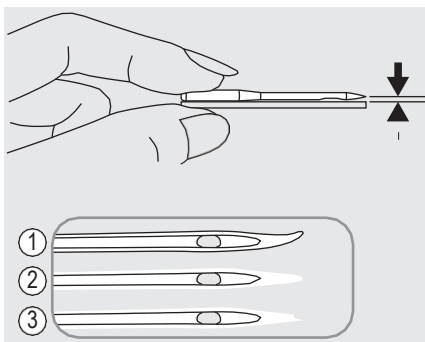
Rotiți butonul principal în poziția oprit („O”) atunci când efectuați oricare dintre operațiile de mai sus!

Schimbați acul în mod regulat, mai ales dacă prezintă semne de uzură și cauzează probleme.

Introduceți acul conform instrucțiunilor ilustrate.

1. Rotiți volanta spre dvs. (în sensul invers acelor de ceasornic), coborând-o, apoi ridicați acul. Rotiți șurubul de prindere a acului în sensul invers acelor de ceasornic, pentru a scoate acul. Partea plană a acului trebuie să fie orientată spre spate.
2. Introduceți acul cât de sus posibil. Apoi, strângeți clema acului.

Acele trebuie să fie în stare perfectă.



Pot apărea probleme cu:

- ① Ace îndoite
- ② Ace tocite
- ③ Vârfuri deteriorate

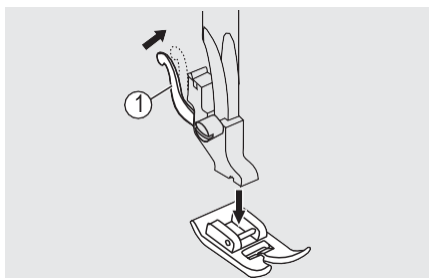
Potrivirea acului/ materialului/ firului

DIMENSIUNE AC	MATERIALE TEXTILE	AȚĂ
9-11 (70-80)	Materiale subțiri-bumbac subțire, voal, serj, mătase, muselină, Qiana, tricot interlock, tricotaje din bumbac, jerseu, crep, poliester țesut, materiale pentru cămăși și bluze.	Fir subțire din bumbac, nailon, poliester sau poliester îmbrăcat în bumbac.
11-14 (80-90)	Materiale medii: bumbac, satin, muselină aspră, pânză groasă de in, tricotaje duble, materiale subțiri din lână.	Majoritatea ațelor comercializate sunt de grosime medie și potrivite pentru aceste materiale și ace.
14 (90)	Materiale medii: pânză de lână, materiale de lână, tricotaje groase, tricot plușat, denim.	Pentru rezultate optime, utilizați fire de poliester pentru coaserea materialelor sintetice și fire de bumbac pentru materialele din lână naturală.
16 (100)	Materiale groase: bumbac, materiale din lână, materiale pentru corturi și matlasare, denim, materiale pentru tapițerii (de la subțire spre mediu).	
18 (110)	Materiale groase din lână, materiale pentru paltoane, materiale pentru tapițerii, anumite materiale din piele și vinilin.	Întotdeauna utilizați același tip de ață pentru firul superior și cel inferior. Ațe de mare rezistență, ațe pentru coaserea covoarelor.

Rețineți:

- În general, ațele și acele fine sunt utilizate pentru coaserea materialelor fine, iar ațele mai groase sunt utilizate pentru coaserea materialelor groase.
- Testați întotdeauna ața și mărimea acului pe o mică bucată de material care va fi utilizat pentru cusătura actuală.
- Utilizați aceeași ață pentru ac și bobină.
- Utilizați o întăritură pentru materiale fine sau elastice.

Înlocuirea piciorușului presor



⚠️ Atenție:

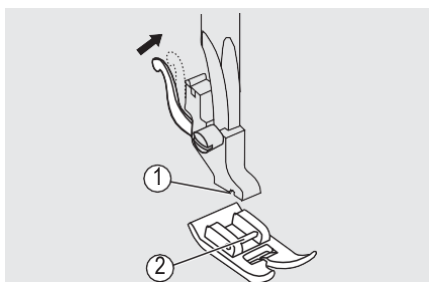
Rotiți butonul principal în poziția oprit („O”) atunci când efectuați oricare dintre operațiunile de mai jos!

Scoaterea piciorușului presor

Ridicați piciorușul presor.

Apăsăți pârghia și piciorușul se va decupla.

- ① Pârghie



Montarea piciorușului presor

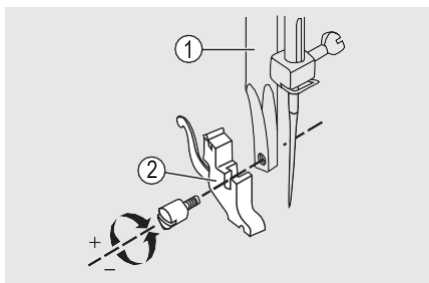
Coborâți suportul piciorușului presor până când decupajul se află direct pe știft.

Apăsăți pârghia.

Piciorușul presor se va cupla automat.

- ① Decupaj

- ② Știft

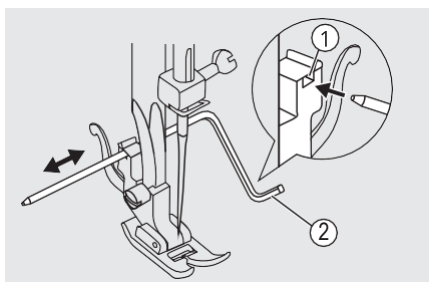


Scoaterea și montarea suportului piciorușului presor

Ridicați bara piciorușului presor. Aliniați suportul piciorușului presor cu partea din stânga jos a barei de presare. Țineți suportul piciorușului presor, apoi strângeți șurubul folosind șurubelnița.

- ① Bara piciorușului presor

- ② Suportul piciorușului presor



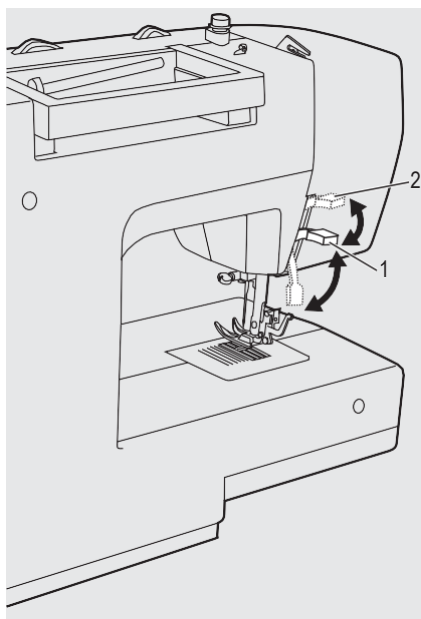
Atașarea ghidajului pentru margini / matlasare

Fixați ghidajul pentru margini / matlasare în fantă, așa cum este ilustrat. Reglați în funcție de necesități pentru tivuri, pliuri, etc.

- ① Fantă

- ② Ghidaj pentru margini / matlasare

Pârghia piciorușului presor în două trepte



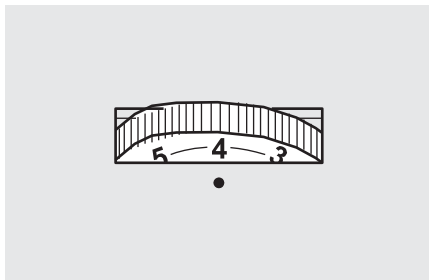
1. Pârghia ridică și coboară piciorușul presor.
2. Atunci când coaseți mai multe straturi sau materiale groase, piciorușul presor poate fi ridicat a doua oară pentru a poziționa mai ușor materialul de lucru.



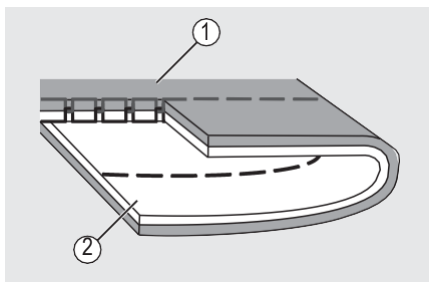
Rețineți:

Acul trebuie să fie întotdeauna în cea mai înaltă poziție.

Tensiunea firului

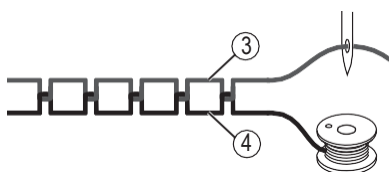


- Valoarea de bază a tensiunii firului este: „4”
- Pentru a mări tensiunea, rotești butonul în sus la numărul următor. Pentru a reduce tensiunea, rotești butonul în jos la numărul anterior.
- Setarea corectă a tensiunii este importantă pentru o bună cusătură.
- Pentru toate tipurile de cusături decorative, veți obține întotdeauna o cusătură mai frumoasă și mai puține cute, atunci când firul superior apare pe partea inferioară a materialului.
- Nu există o singură setare de tensiune corespunzătoare pentru toate funcțiile de cusături și țesături.

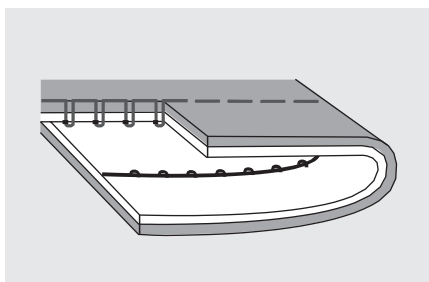


Tensiunea normală a firului pentru realizarea cusăturii drepte.

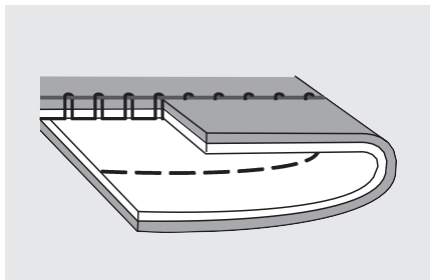
- ① Față
- ② Spate
- ③ Fir superior
- ④ Firul bobinei



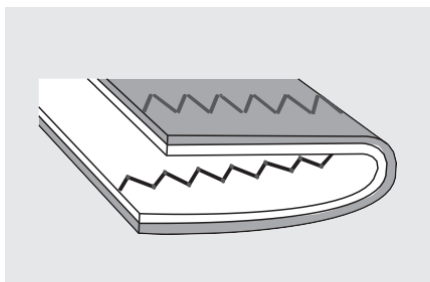
Tensiunea firului este prea slabă pentru realizarea cusăturii drepte. Rotești butonul la un număr mai mare.



Tensiunea firului



Tensiunea firului este prea mare pentru realizarea cusăturii drepte. Rotiți butonul la un număr inferior.

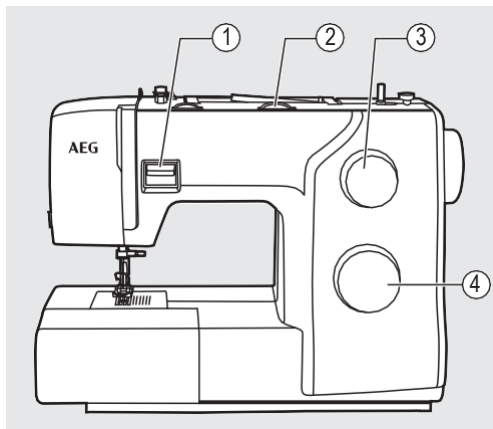


Tensiunea normală a firului pentru cusătura în zig-zag și cusătura decorativă.

Tensionarea corectă a firului este atunci când apare un număr mic al firului superior în partea de jos a țesăturii.



Cum să vă alegeți modelul



Pentru a selecta o cusătură, pur și simplu rotiți butonul selector de model. Butonul selector de model poate fi rotit în ambele direcții.

Pentru cusătură dreaptă, selectați modelul " " sau " " cu butonul selector de model. Reglați lungimea cusăturii cu ajutorul butonului de reglare a lungimii.

Pentru cusătură în zig-zag, selectați modelul " ~~~~ " sau " ~~~~ " cu butonul selector de model. Reglați lungimea și lățimea cusăturii în funcție de materialul folosit.

Pentru a obține celelalte modele, rotiți butonul de reglare a lungimii cusăturii la „S1” sau „S2”, selectați modelul dorit cu ajutorul butonului selector model și reglați lățimea cusăturii cu ajutorul butonului de reglare a lățimii. (pentru AEG 35Z).

- ① Pârghie de coasere în sens invers
- ② Buton de reglare a lățimii cusăturii (pentru AEG 35Z)
- ③ Buton de reglare a lungimii cusăturii
- ④ Buton selector de model

Model	Modele de cusături		
	A B C D E F G H I J	S1 A B C D E F G H I J	S2 A B C D E F G H I J
AEG 30Z			
AEG 35Z			

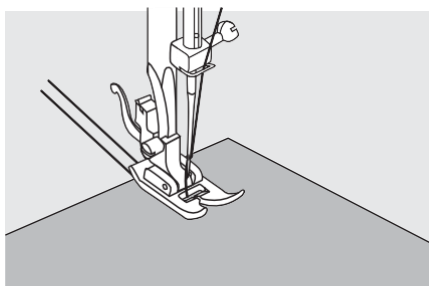
Competente utile

Mai jos sunt descrise diferite moduri de a obține rezultate mai bune pentru proiectele dvs. de cusut. Consultați aceste sfaturi atunci când coaseți.

Ar trebui să fie cusută o bucată de material de probă, deoarece, în funcție de tipul de material și de cusătura realizată, rezultatele dorite ar putea să nu fie atinse.

Pentru cusătura de probă, folosiți o bucată de material și un fir identice cu cele folosite pentru proiectul dumneavoastră, și verificați tensiunea firului, precum și lungimea și lățimea cusăturii.

Deoarece rezultatele diferă în funcție de tipul de cusătură și numărul de straturi de material, executați o cusătură de probă în aceleași condiții care vor fi utilizate în proiectul dumneavoastră.

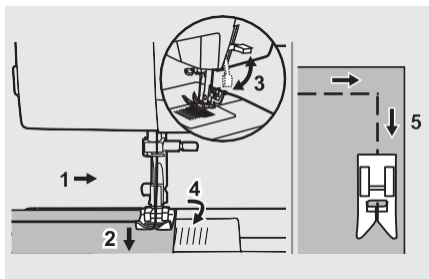


☒ Începerea cusăturii

Ridicați piciorușul presor și așezați materialul sub el.

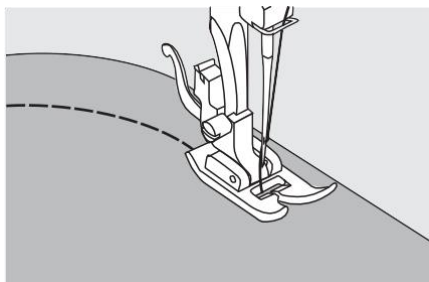
Coborâți acul în material.

Coborâți piciorușul presor și întindeți firele spre partea din spate. Apăsăți pedala de picior.



☒ Coaserea colțurilor

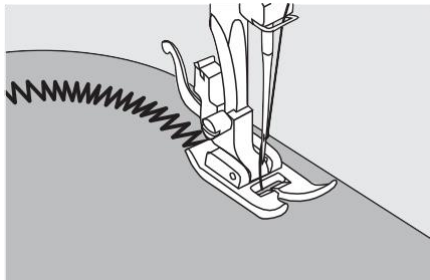
1. Opriți mașina de cusut atunci când ajungeți la un colț.
2. Coborâți acul în material.
3. Ridicați piciorușul presor.
4. Utilizați acul ca pivot și rotiți materialul.
5. Coborâți piciorușul presor și reluați coaserea.



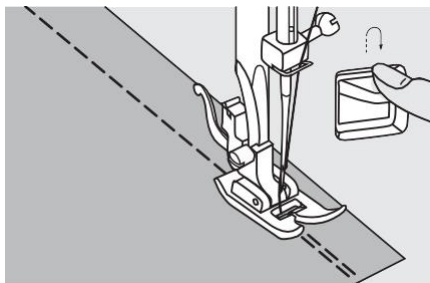
☒ Coaserea în linii curbe

Schimbați ușor direcția pentru a coase în jurul liniei curbe.

Competente utile



Când coaseți de-a lungul unei linii curbe folosind o cusătură în zig-zag, selectați o lungime a cusăturii mai mică pentru a obține o cusătură mai fină.

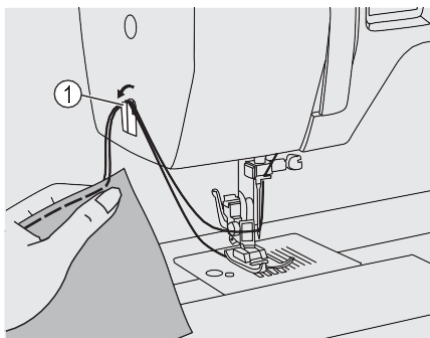


☒ Cusătura inversă

Cusătura inversă este utilizată pentru a întări firele la începutul și sfârșitul unei cusături.

Apăsați butonul de coasere în sens invers și coaseți 4-5 cusături.

Mașina va coase înainte atunci când butonul este eliberat.



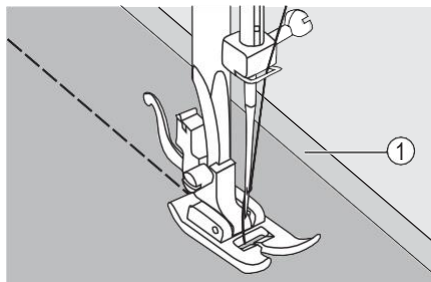
☒ Tăierea firului

Aduceți pârghia în poziția cea mai înaltă, ridicați piciorușul presor și scoateți materialul.

Ghidați ambele fire pe partea laterală a plăcii frontale și în dispozitivul de tăiere a firului. Trageți firele în jos pentru a le tăia.

① Dispozitiv de tăiere a firelor

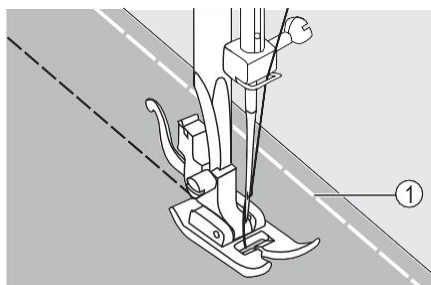
Competente utile



☒ Coaserea țesăturilor subțiri

Atunci când coaseți materiale subțiri, cusătura poate deveni neliniară sau materialul nu poate fi alimentat corect. Dacă acest lucru se întâmplă, așezați hârtie subțire sau un material stabilizator sub material, și coaseți-l împreună cu materialul. Când ați terminat de cusut, detașați hârtia în exces.

- ① Material stabilizator sau hârtie

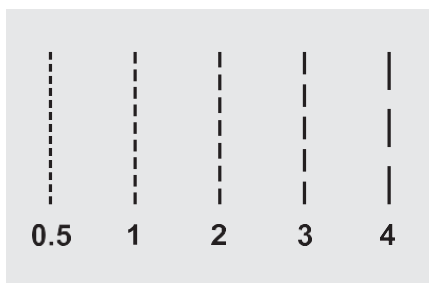
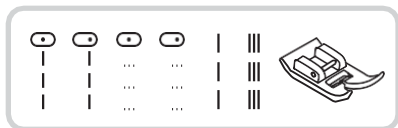


☒ Coaserea țesăturilor elastice

Însăilați bucățile de material împreună, și apoi coaseți fără a întinde materialul.

- ① Însăilarea

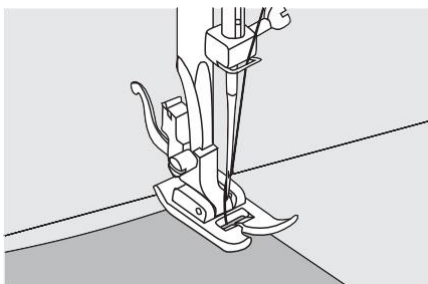
Cusături drepte



Reglarea lungimii cusăturii

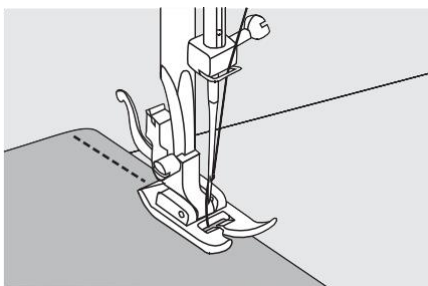
Rotiți butonul de reglare a lungimii cusăturii, iar lungimea cusăturilor individuale va scădea pe măsură ce butonul se apropie de „0”. Lungimea cusăturilor individuale va crește pe măsură ce butonul se apropie de „4”.

În general, cu cât materialul, firul și acul sunt mai groase, cu atât cusătura ar trebui să fie mai lungă.



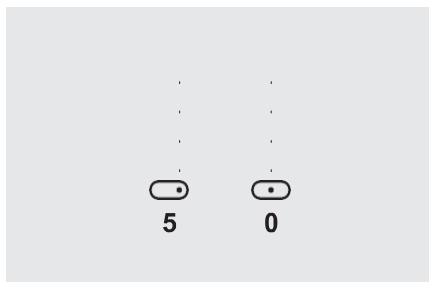
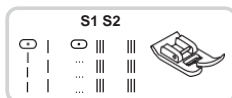
Pentru a începe coaserea, setați mașina pentru cusătură dreaptă.

Așezați materialul sub piciorușul presor, cu marginea materialului aliniat cu linia de ghidare a cusăturii dorite de pe placa acului.



Coborâți pârghia piciorușului presor și apoi călcați pedala pentru a începe să coaseți.

Schimbarea poziției acului

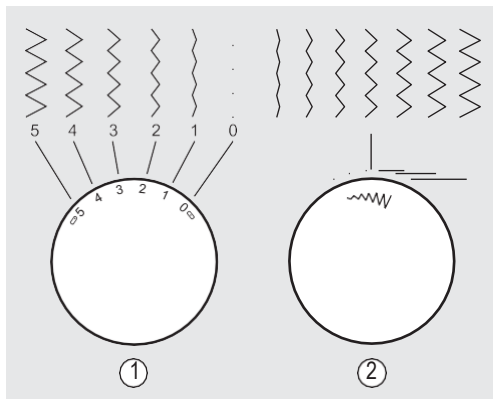


Setați modelul așa cum este indicat în figură.

Butonul de reglare a lățimii cusăturii reglează, de asemenea, poziția acului pentru cusături drepte.

Poziția presetată „0” este în centru și „5” este poziția maximă a acului în dreapta. (pentru AEG 35Z).

Cusături în zig-zag

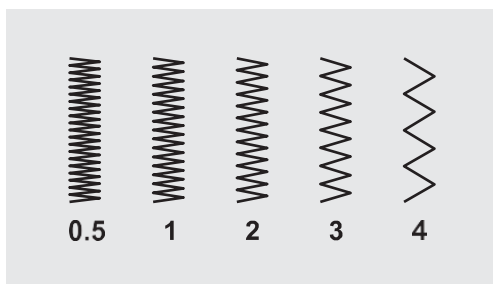


Reglarea lățimii cusăturii

Lățimea creste pe măsură ce deplasați selectorul de reglare a lățimii cusăturii de la „0-5”.

Lățimea poate fi redusă pe orice tipare.

- ① Buton de reglare a lățimii cusăturii (pentru AEG 35Z)
- ② Vă rugăm să folosiți butonul selector de cusătură dacă modelul nu are nicio funcție de reglare a lățimii (pentru AEG 30Z)



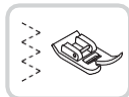
Reglarea lungimii cusăturii

Densitatea cusăturilor în zig-zag crește pe măsură ce lungimea cusăturii se apropie de „0”.

Cusăturile în zig-zag simple sunt de obicei realizate la „2.5” sau sub această valoare.

Cusăturile în zig-zag închise (apropiate) sunt denumite cusături satinete.

Cusătura în zig-zag în 3 pași



Lungimea cusăturii

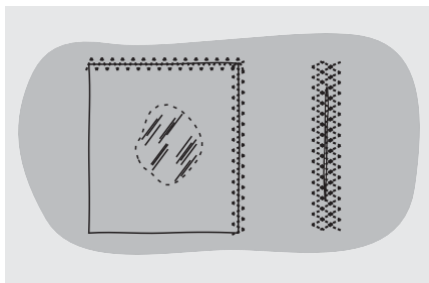
0~3

Lățimea cusăturii

3~5

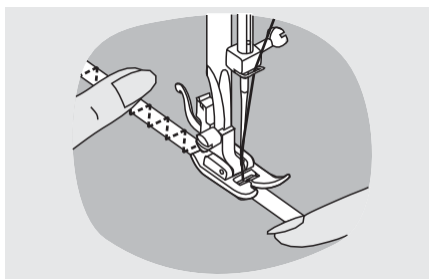
Coaserea pe dantelă și elastic, stoparea, corectarea, întărirea marginilor.

Reglați mașina așa cum este ilustrat.



Așezați peticul la locul potrivit. Lungimea cusăturii poate fi scurtată pentru a produce cusături foarte apropiate.

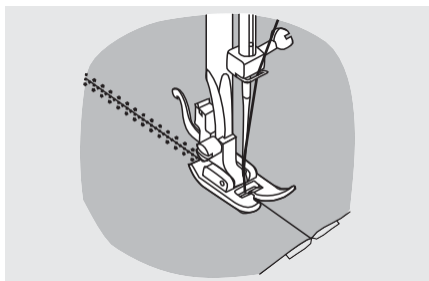
Atunci când se repară rupturi, se recomandă utilizarea unei bucăți de material de suport pentru întărire. Densitatea cusăturii poate fi modificată prin reglarea lungimii cusăturii. Mai întâi coaseți peste centru și apoi suprapuneți pe ambele părți. În funcție de tipul de material și de deteriorare, coaseți între 3 și 5 rânduri.



Coaserea elasticului

Așezați elasticul pe materialul textil.

Pe măsură ce coaseți, întindeți elasticul înaintea și în spatele piciorușului presor așa cum este ilustrat.



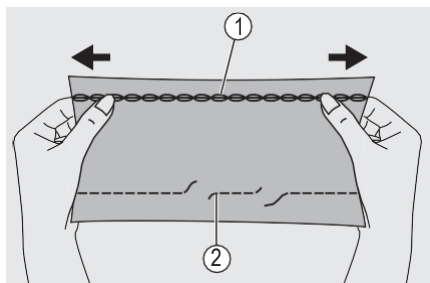
Înnădirea

Elasticul poate fi folosit pentru a uni două bucăți de material textil și este foarte eficientă în cazul tricotelurilor. Dacă folosiți ață din nailon, cusătura nu va fi vizibilă.

Uniți marginile celor două bucăți de material și centrați-le sub piciorușul presor.

Coaseți-le împreună, folosind elasticul, având grijă să țineți unite cele două margini de țesătura așa cum este ilustrat.

Cusătura elastică



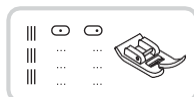
Utilizați această cusătură pe tricotaje sau alte materiale elastice. Cusătura permite întinderea fără a rupe firul.

Poate fi folosită pentru a înșăila și tricota ușor materiale. Poate fi folosită pentru îmbinarea materialelor rezistente, cum ar fi denimurile.

Aceste cusături pot fi, de asemenea, utilizate ca și cusături decorative superioare.

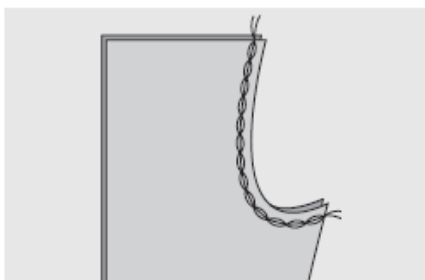
① Cusătură elastică dreaptă

② Cusătură dreaptă



Lungime cusătură

S1



☒ Cusătură elastică dreaptă

Cusătura elastică dreaptă este folosită pentru a adăuga o triplă întăritură cusăturilor elastice și rezistente la uzură.

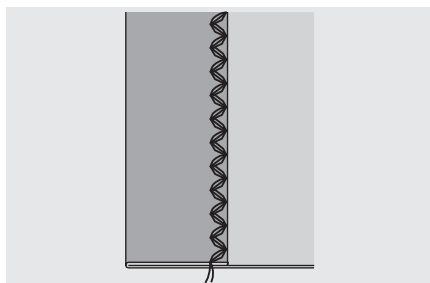


Lungimea cusăturii

S1, S2

Lățimea cusăturii

3~5



☒ Cusătură în zig-zag

Tripla cusătura elastică în zig-zag este potrivită pentru țesături ferme, cum ar fi denim, poplin, pânză groasă, etc.

Cusături de surfilare

Aplicați cusăturile de surfilare pe marginile materialului pentru a le împiedica să se desprindă.



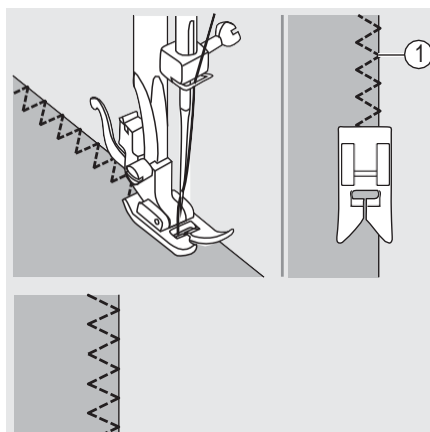
Lungimea cusăturii

2~3

Lățimea cusăturii

2.5~5

☒ Utilizarea piciorușului universal



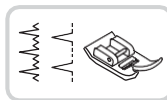
Schimbați piciorușul presor cu piciorușul universal.

Efectuați cusături de surfilare pe margine, astfel încât acul să cadă pe marginea dreaptă a materialului.

① Punct de trasare al acului

Tiv ascuns

Întăriți părțile inferioare ale fustelor și pantalonilor cu un tiv invisibil; această cusătură se efectuează fără cusături pe partea dreaptă a materialului.



Lungimea cusăturii	Lățimea cusăturii
1~4	3~5

..... Tiv invisibil pentru materiale elastice.

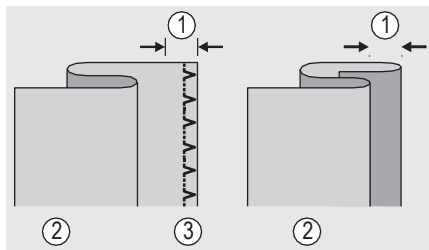
..... Tiv invisibil pentru materiale ferme.

Pliati materialul așa cum este ilustrat, cu spatele în sus.

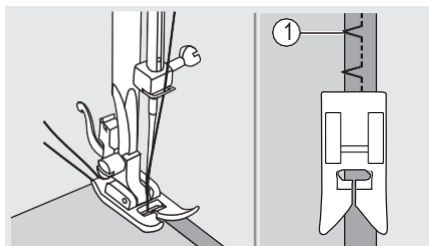
Mai întâi efectuați o cusătură de surfilare ca în imaginea din stânga.

Rețineți:

Este nevoie de practică pentru a coase tivuri invisibile. Efectuați întotdeauna mai întâi un test de coasere.

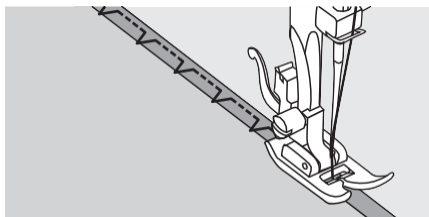


- ① 5mm
- ② Spate
- ③ Cusătură de surfilare

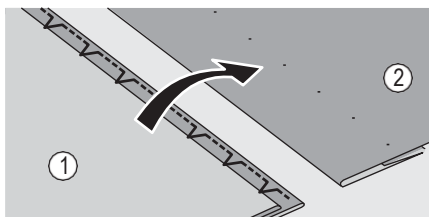


Așezați materialul sub picioruș. Rotiți volanta înainte până când acul deviază complet în stânga. Ar trebui doar să străpungă pliul materialului. Dacă nu, reglați în mod corespunzător lățimea cusăturii.

- ① Punct de trasare al acului



Coaseți încet, îndreptând materialul cu atenție pe marginea ghidajului.



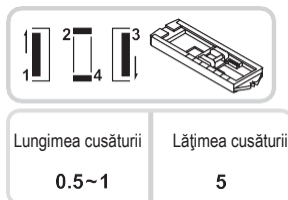
Întoarceți materialul.

- ① Spate
- ② Partea dreaptă

Cusătură pentru butoniere

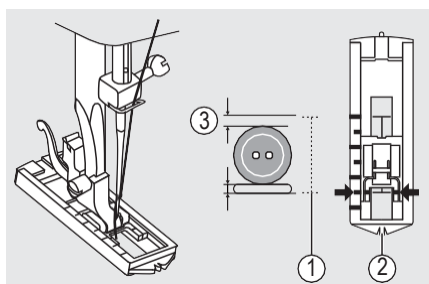
Butonierele pot fi adaptate la dimensiunea nasturelui.

Pentru materialele elastice sau subțiri, se recomandă utilizarea unui stabilizator pentru o finisare mai bună a butonierelor.



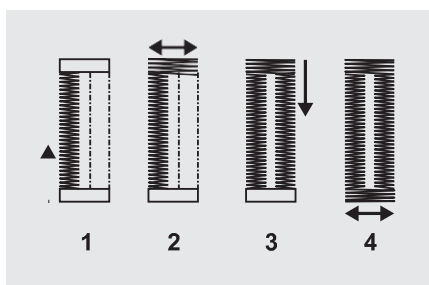
Rețineți:

Înainte de a coase o butonieră pe materialul dvs., exersați pe un petec din același tip de material.



- Măsurați diametrul și grosimea nasturelui și adăugați 3mm (1/8") pentru punctele de întărire, pentru a obține o lungime corectă a butonierei; însemnați dimensiunea butonierei pe material.
- Așezați materialul sub picioruș, astfel încât marcajul de pe piciorușul pentru butoniere să se alinieze cu marcajul de pornire de pe material. Coborâți piciorușul, astfel încât linia centrală a butonierei marcate pe material să ajungă în centrul piciorușului pentru butoniere.

- ① Dimensiune butonieră
- ② Centrul piciorușului pentru butoniere
- ③ 3mm (1/8")

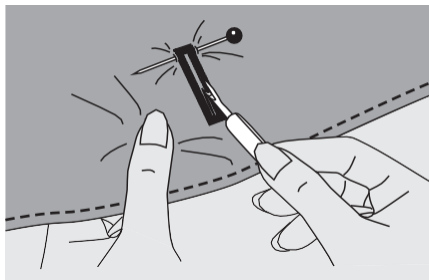


Efectuați modificarea secvenței în 4 etape, de la o etapă la alta, cu butonul selector de model. Atunci când treceți de la o etapă la alta în procesul de coasere al butonierei, asigurați-vă că acul este ridicat înainte de rotirea butonului selector de model la etapa următoare. Aveți grijă să nu efectuați prea multe cusături în etapele 2 și 4. Utilizați dispozitivul de tăiat și tăiați butoniera de la ambele capete spre mijloc.

Sfaturi:

- Reduceți ușor tensiunea firului superior pentru a obține rezultate mai bune.
- Utilizați o întăritură pentru materiale fine sau elastice.
- Este recomandabil să utilizați ațe sau șnururi rezistente, pentru materiale elastice sau tricotate.

Cusătură pentru butoniere



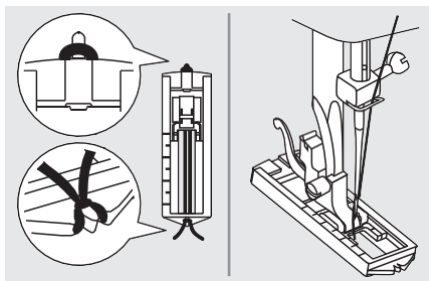
Tăiați centrul butonierei, având grijă să nu tăiați cusăturile de pe părțile laterale. Folosiți un știft pe butonieră astfel încât să nu tăiați prea multe cusături.

➔ Rețineți:

Atunci când tăiați butoniera cu dispozitivul de tăiat cusături, nu puneți mâinile în direcția de tăiere, în caz contrar vă puteți răni.

☒ Realizarea unei butoniere pe materiale elastice

Atunci când coaseți butoniere pe un material elastic, prindeți firul gros sau șnurul sub piciorușul pentru butoniere.

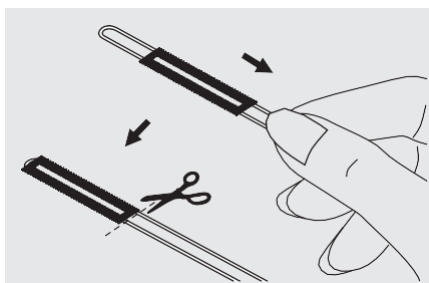


Montați piciorușul pentru butoniere și trageți șnurul în partea din spate a piciorușului presor.

Aduceți cele două capete de șnur în partea din față a piciorușului și introduceți-le în caneluri, apoi prindeți-le acolo temporar. Coborâți piciorușul presor și începeți să coaseți.

Reglați lățimea cusăturii astfel încât să se potrivească cu diametrul firului.

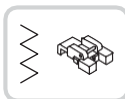
După ce ați terminat de cusut, trageți de șnur încet pentru a înlătura orice porțiune slăbită, și apoi tăiați șnurul în exces.



➔ Rețineți:

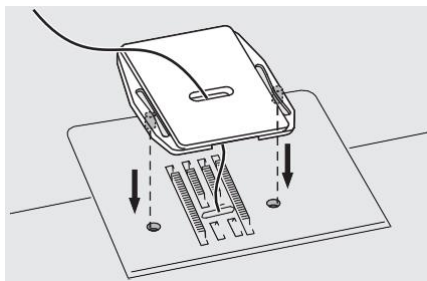
Se sugerează să utilizați interfațare pe partea din spate a materialului.

Coaserea nasturilor



Lățimea cusăturii

3~5

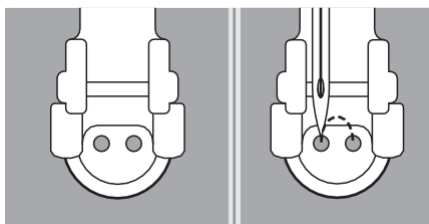


Schimbați piciorușul presor cu piciorușul pentru nasturi.

Montați placa de stopare.

Poziționați materialul de lucru sub picioruș.

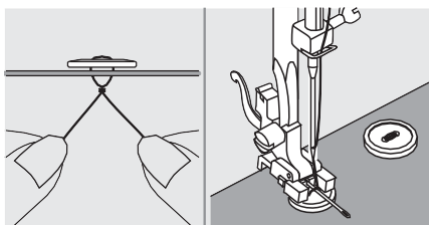
Aliniați cele două orificii de pe nasture cu slotul piciorușului presor, și coborâți piciorușul pentru a menține nasturele fix.



Reglați lățimea cusăturii în funcție de distanța dintre cele două găuri ale nasturelui.

Rotiți volanta pentru a verifica dacă acul intră cu ușurință în orificiile din stânga și din dreapta nasturelui.

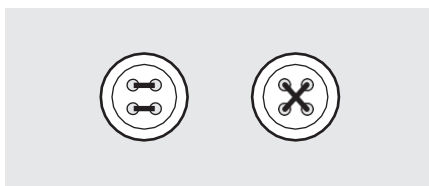
Asigurați-vă că acul nu lovește nasturele în timpul coaserii, altfel acul se poate rupe.



Efectuați aproximativ 10 cusături la viteză mică. Ridicați piciorușul și tăiați restul firelor la o distanță de aproximativ 10 cm de material.

Trageți capătul firului superior în partea stângă a materialului, apoi uniți-l cu firul bobinei.

Dacă este necesar un nasture cu tijă (de ex., pe jachete sau paltoane), puneți un ac de stopat pe partea de sus a nasturelui și coaseți.

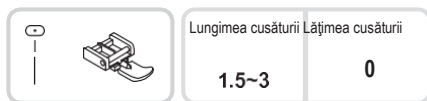


Pentru nasturii cu 4 găuri, coaseți întâi primele două găuri din față, împingeți materialul înainte și coaseți cele două găuri din spate.

Demontați placa de stopare.

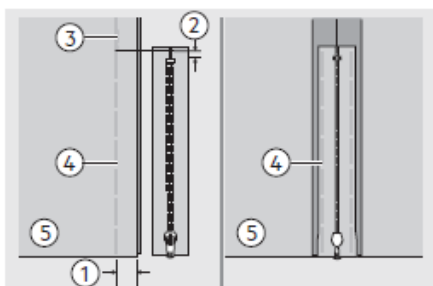
Introducerea fermoarului

Acest picioruș poate fi setat să coasă pe fiecare parte a fermoarului, marginea piciorușului ghidează fermoarul pentru a asigura plasarea dreaptă.



⚠️ Atenție:

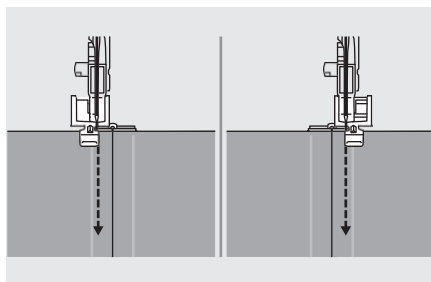
Piciorușul pentru fermoar ar trebui să fie utilizat doar pentru realizarea de cusături drepte. Este posibil ca acul să lovească piciorușul presor și să se rupă la coaserea altor tipare.



☒ Introducerea unui fermoar centrat

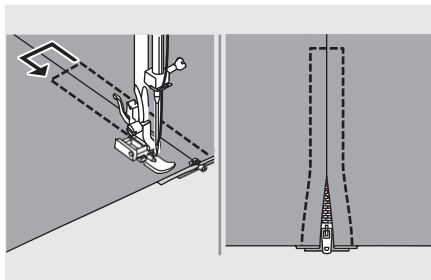
- Împreunați marginile drepte ale materialului. Efectuați o cusătură inferioară de 2 cm de la marginea din dreapta a poziției inferioare de blocare a fermoarului. Efectuați câteva cusături inverse pentru a întări. Ajustați lungimea cusăturii la maxim, reglați tensiunea sub 2 și însăilați restul de material.
- Deschideți inserția de cusătură. Așezați fermoarul cu fața în jos pe inserție, cu dinții pe linia cusăturii. Însăilați banda fermoarului.

- ① 2cm
- ② 5mm
- ③ Cusături inverse
- ④ Cusătură de însăilare
- ⑤ Spate



- Atașați piciorușul pentru fermoar. Așezați partea dreaptă a știftului piciorușului presor pe suport când coaseți partea stângă a fermoarului.
- Așezați partea stângă a știftului piciorușului presor pe suport când coaseți partea dreaptă a fermoarului.

Introducerea fermoarului

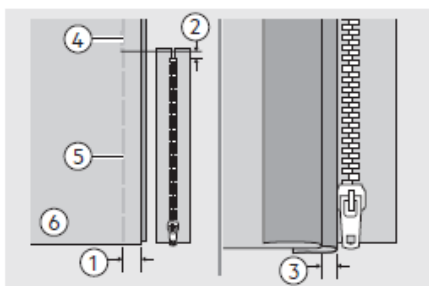


- Cusătură în jurul fermoarului.

⤵ Rețineți:

Când coaseți, asigurați-vă că acul nu atinge fermoarul, în caz contrar acul se poate îndoi sau rupe.

- Scoateți însăilarea și apăsați.

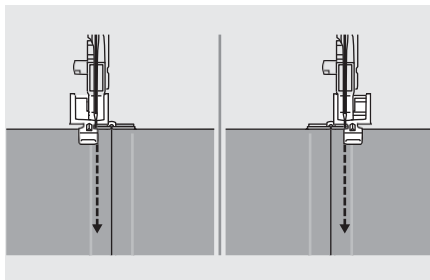


☒ Introducerea unui fermoar lateral

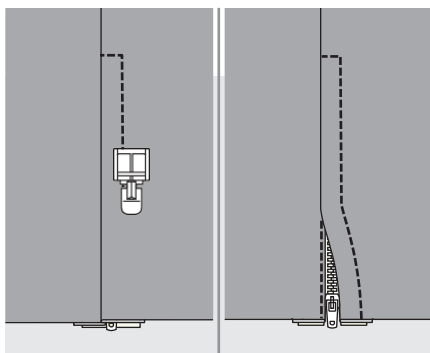
- Împreunați marginile drepte ale materialului. Efectuați o cusătură inferioară de 2 cm de la marginea din dreapta a poziției inferioare de blocare a fermoarului. Efectuați câteva cusături inverse pentru a întări. Ajustați lungimea cusăturii la maxim, reglați tensiunea sub 2 și însăilați restul de material.
- Îndoțiți în stânga inserția de cusătură. Îndoțiți în dreapta inserția de cusătură pentru a forma o pliere de 3 mm.

- ① 2cm
- ② 5mm
- ③ 3 mm
- ④ Cusături inverse
- ⑤ Cusătură de însăilare
- ⑥ Spate

Introducerea fermoarului



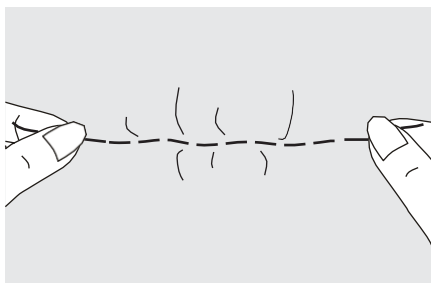
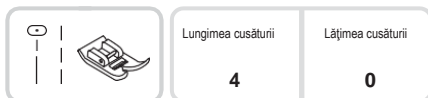
- Atașați piciorușul pentru fermoar. Așezați partea dreaptă a știftului piciorușului presor pe suport când coaseți partea stângă a fermoarului. Așezați partea stângă a știftului piciorușului presor pe suport când coaseți partea dreaptă a fermoarului.
- Coaseți fermoarul pe bucata de material cu 3 mm în plus, pornind de la baza fermoarului. Când mai sunt aproximativ 5 cm (2") până la capătul fermoarului, opriți mașina de cusut cu acul coborât (în materialul textil), ridicați pârghia piciorușului presor, apoi deschideți fermoarul și coaseți în continuare.



- Întoarceți materialul cu partea dreaptă în afară, coaseți capătul inferior și partea dreaptă a fermoarului.
- Opriți-vă cu aproximativ 5 cm (2") înainte de partea superioară a fermoarului. Scoateți înșăilarea și deschideți fermoarul. Coaseți partea rămasă.

Încrețire

Piciorușul pentru încrețire este folosit pentru a încreți materialele. Ideal atât pentru îmbrăcăminte cât și pentru decor interior. Acesta funcționează cel mai bine pe materiale subțiri spre mediu.

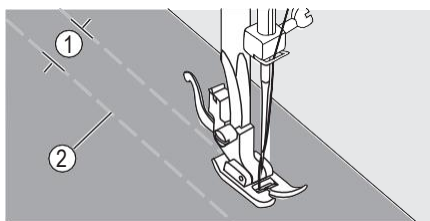


- Setezi selectorul de modele la cusătură dreaptă.
- Slăbiți tensiunea firului superior, astfel încât firul inferior să se afle pe partea de dedesubt a materialului.
- Coaseți un singur rând (sau mai multe) de cusături drepte.
- Trageți firele inferioare pentru a încreți materialul.

Cusătură pentru fronsouri

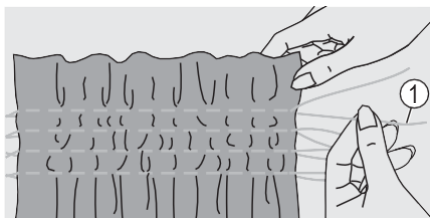
Cusătura decorativă creată prin coaserea sau brodarea peste încrețituri se numește „fronsare”.

Este folosită pentru a decora partea frontală a bluzelor sau manșetelor. Cusătura de fronsare oferă textură și elasticitate materialului.



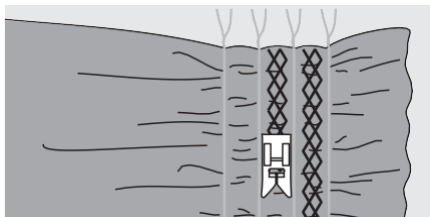
Ajustați lungimea cusăturii la maxim, reglați tensiunea sub 2. Utilizați piciorușul universal pentru a coase linii de înșăilare la o distanță de 1 cm (3/8") de zona care urmează să fie fronsată.

- ① 1 cm (3/8")
- ② Înșăilarea

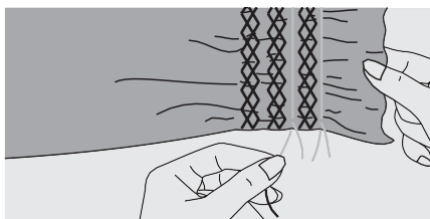


Înnodați firele de-a lungul unei margini. Trageți firele bobinei și distribuiți uniform încrețiturile. Fixați firele la 3

- ① Firul bobinei

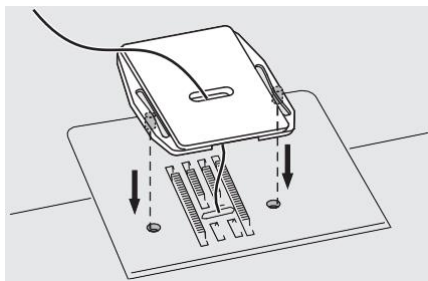


Reduceți tensiunea, dacă este necesar, și efectuați cusături decorative între cusăturile drepte.

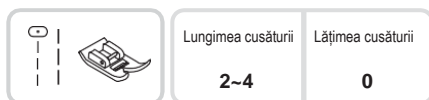


Scoateți înșăilarea.

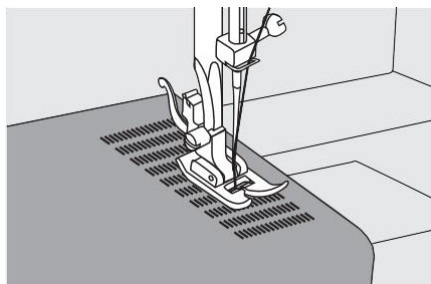
Stopare, brodare și monogramare cu mișcare liberă.



Montați placa de stopare.



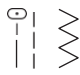
☒ Stopare

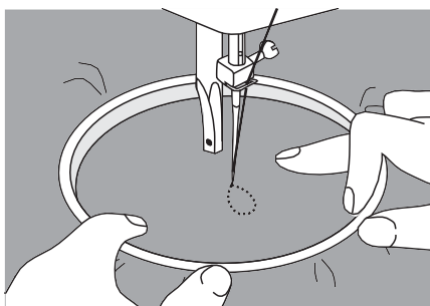
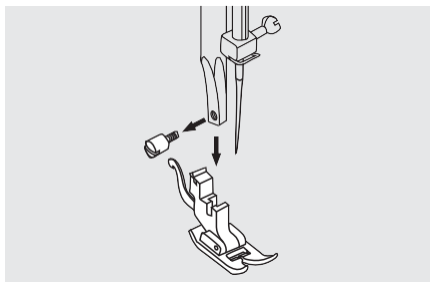


- Rotiți butonul de reglare a lungimii cusăturii la valoarea dorită.
- Rotiți butonul selector la cusătură dreaptă, centrați poziția acului.
- Așezați materialul care urmează să fie stopat sub piciorușul presor împreună cu țesătura de dedesubt ce urmează să fie utilizată.
- Coborâți piciorușul presor și coaseți alternativ înainte și înapoi, cu ajutorul pârgheii.
- Repetați această mișcare până când zona ce trebuie stopată este umplută cu rânduri de cusături.

Pentru instrucțiuni de coasere inversă, a se vedea pagina 28.

Stopare, brodată și monogramare cu mișcare liberă.

	Lungimea cusăturii	Lățimea cusăturii
	0	3.5-5



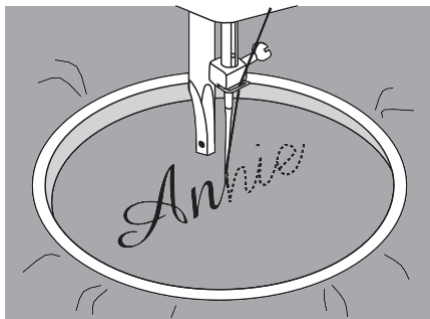
☒ Pregătirea pentru brodată și monogramare

- * Ghergheful de brodată nu este inclus împreună cu mașina.
- Montați placa de stopare, a se vedea pagina 45.
- Scoateți piciorușul presor și suportul piciorușului presor.
- Desenați inscripția sau design-ul dorit pe partea dreaptă a materialului.
- Întindeți materialul pe ghergheful de brodată cât mai ferm posibil.
- Așezați materialul sub ac. Asigurați-vă că bara piciorușului presor este coborâtă în poziția sa cea mai joasă.
- Rotiți volanta spre dvs. pentru ca firul inferior să străpungă materialul. Realizați câteva cusături de întărire în punctul de plecare.
- Țineți ghergheful cu degetul mare și arătător de la ambele mâini, în timp ce presați materialul cu degetul mijlociu și inelar și susțineți exteriorul gherghefului cu degetul mic.

➡ **Atenție:**

Țineți degetele departe de piesele în mișcare, în special ace.

Stopare, brodare și monogramare cu mișcare liberă.

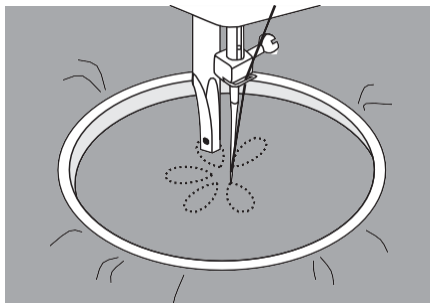


☒ Monogramare

Montați placa de stopare, a se vedea pagina 45.

Coaseți cu o viteză constantă, mișcând încet ghergheful pe inscripție.

În cazul în care litera este finalizată, fixați prin cusături de întărire la sfârșitul broderiei.

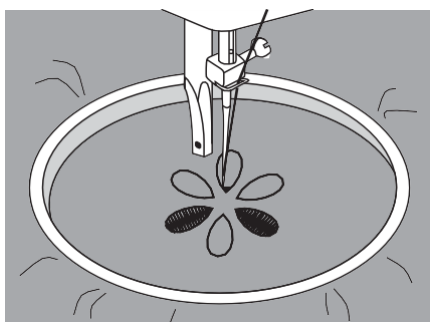


☒ Brodare

Montați placa de stopare, a se vedea pagina 45.

Coaseți conturul broderiei, mișcând ghergheful de brodare. Asigurați-vă că mențineți o viteză constantă.

Completați broderia lucrând dinspre contur spre interior. Mențineți cusăturile apropiate.

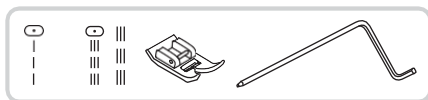


Veți obține cusături mai lungi dacă mișcând ghergheful mai repede, și cusături mai scurte dacă mișcați ghergheful mai lent.

Fixați cu câteva cusături de întărire la capătul broderiei.

Matlasare

Suprapunerea straturilor superior și inferior ale materialului se numește „matlasare”. Stratul superior este format, de obicei, din mai multe bucăți de material de formă geometrică, puse împreună.



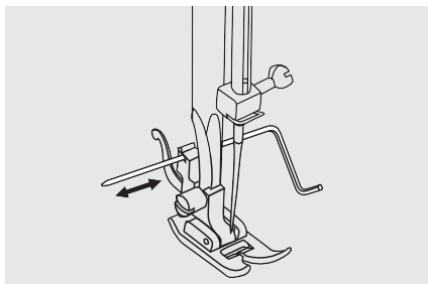
Lungimea cusăturii

1~4

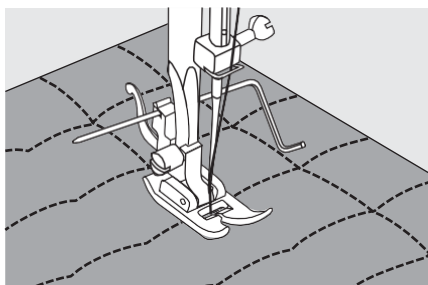
Lățimea cusăturii

0

☒ Atașarea ghidajului pentru margini / matlasare

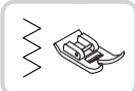


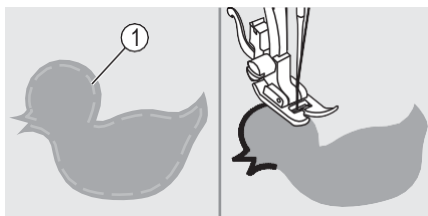
Introduceți ghidajul pentru margini / matlasare în suportul piciorușului presor, așa cum este ilustrat, și reglați spațiul după cum doriți.



Coaseți primul rând și deplasați materialul pentru a coase câteva rânduri succesive cu ghidajul pe rândul anterior al cusăturii.

Coaserea aplicațiilor

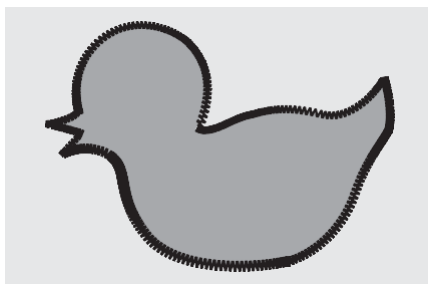
	Lungimea cusăturii 1~3	Lățimea cusăturii 3.5~5
---	----------------------------------	-----------------------------------



Tăiați tiparul aplicației și însălați-l pe material.

Coaseți încet pe marginea tiparului.

① Însăilarea

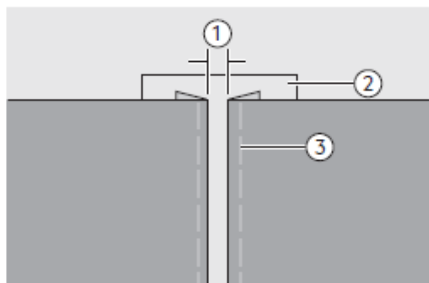
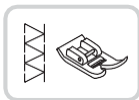


Tăiați excesul de material din afara cusăturii. Aveți grijă să nu tăiați cusăturile.

Scoateți firul de însăilare.

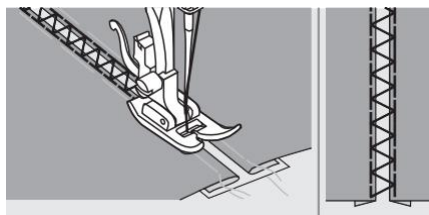
Cusătură cu ajur

Coaserea peste o cusătură deschisă se numește „ajurare”. Se folosește pentru bluze și îmbrăcămintea pentru copii. Această cusătură este cu atât mai decorativă cu cât se utilizează un fir mai gros.



- Separați marginile îndoite ale pieselor de țesătură la un spațiu de 4mm (3/16") și însăilați-le pe o bucată de hârtie subțire sau foaie de stabilizator solubil în apă.

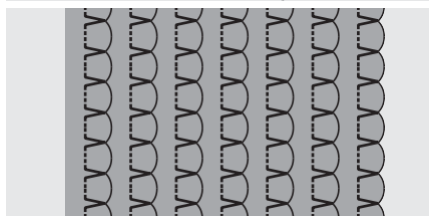
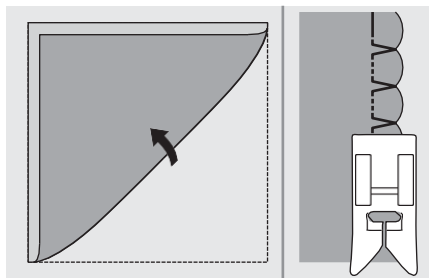
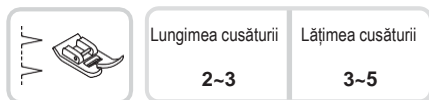
- ① 4mm (3/16")
- ② Hârtie subțire sau stabilizator solubil în apă
- ③ Cusătură de însăilare



- Aliniați centrul piciorușului presor cu centrul celor două bucăți de material și începeți să coaseți.
- După coasere, scoateți hârtia.

Cusătură feston

Modelul de cusătură repetitivă ondulată, care imită forma scoicilor, se numește „festonare”. Este folosită pentru a decora gulerile bluzelor și marginile tricotelor.



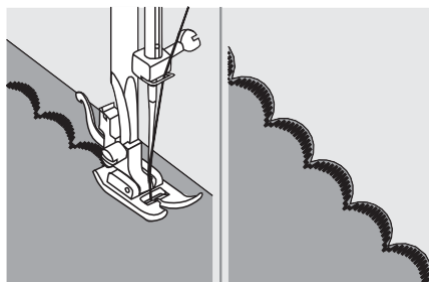
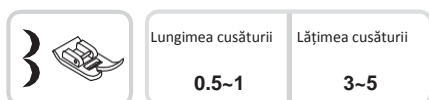
☒ Cusătură cu pense

Utilizați o țesătură ușoară (tricot, de exemplu).

Îndoțiți și coaseți pe diagonală.

Atunci când acul pendulează la dreapta, lăsați-l doar să ștergă marginea pliată a materialului.

După coasere, deschideți materialul și, cu un fier de călcat, presați pensele netede pe o parte.



☒ Cusătură feston

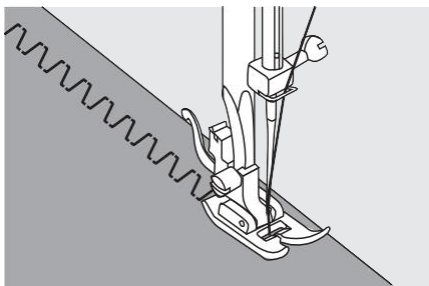
Coaseți de-a lungul marginii materialului textil, având grijă să nu coaseți direct pe margine.

Pentru rezultate mai bune, apretați materialul textil și presați cu un fier de călcat fierbinte înainte de a coase.

Retezați firele, având grijă să nu tăiați cusăturile.

Cusături practice

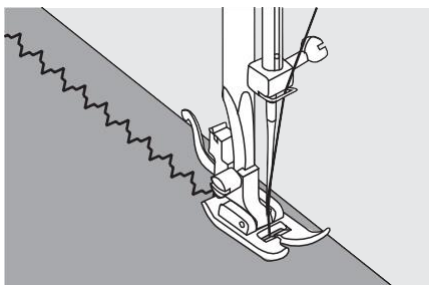
	Lungimea cusăturii	Lățimea cusăturii
	1-4	3-5



Întărire

Pentru cusături de îmbinare netede, cusături elastice, tivuri vizibile.

Această cusătură poate fi utilizată pentru materiale ferme, mai groase.

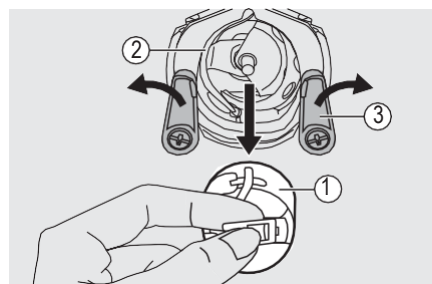
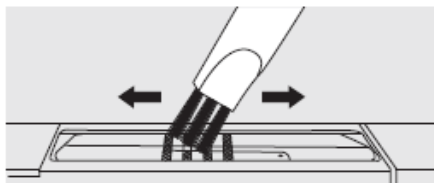
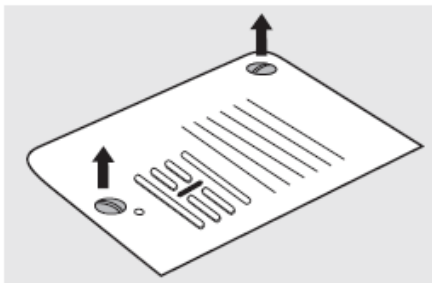


Îmbinare

Pentru tighele, plase, fețe de masă.

Cusătură decorativă de îmbinare pentru un efect de ajur. Încrețire cu șnur sau pliere elastică.

Întreținere



⚠️ Atenție:

La curățarea mașinii, aceasta trebuie să fie întotdeauna deconectată de la sursa de alimentare electrică.

Demontați placa de coasere.

Rotiți volanta până când acul este ridicat complet. Deschideți capacul frontal articulat și defaceți șurubul plăcii de ac cu șurubelnița.

Curățarea transportorului:

Curățați transportorul și suveica cu o perie.

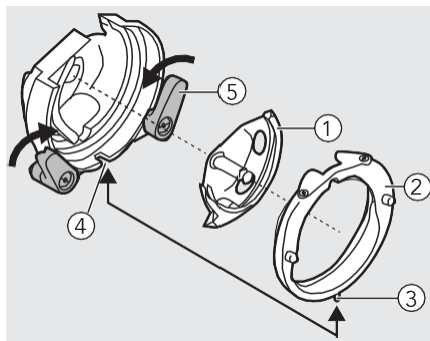
Curățarea și lubrifierea cârligului:

Puful de material și firele trebuie scoase în mod regulat.

Scoateți suveica. Rotiți volanta până când cursa cârligului se află în poziție stângă. Scoateți în afară cele două brațe de susținere a cârligului. Scoateți capacul de la inelul cârligului și cârligul, și curățați-le cu o cârpă moale. Lubrifiați (1-2 picături) cu ulei de mașină de cusut.

- ① Suveica
- ② Inelul cârligului
- ③ Brațe de susținere a cârligului

Întreținere



Înlocuiți cârligul. Atașați capacul la inelul cârligului, asigurându-vă că știftul de jos se potrivește în canelură. Trageți de cele două brațe de susținere a cârligului. Introduceți suveica și bobina și înlocuiți placa de cusut.

- ① Cârlig
- ② Capacul de la inelul cârligului
- ③ Știft
- ④ Fantă
- ⑤ Brațe de susținere a cârligului

Ghid de depanare

Înainte de a apela la service, verificați următoarele elemente. Dacă problema persistă, contactați unitatea de unde ați efectuat achiziția sau cel mai apropiat distribuitor autorizat.

Problemă	Cauză	Soluție	Referință
Firul superior se rupe	1. Mașina nu este înfilată corect.	1. Înfilați din nou mașina.	15
	2. Tensiunea firului este prea mare.	2. Reduceți tensiunea firului (număr mai mic).	24
	3. Firul este prea gros pentru ac.	3. Selectați un ac mai mare.	21
	4. Acul nu este introdus corect.	4. Scoateți și reintroduceți acul (partea plată spre spate).	20
	5. Firul este înfășurat în jurul axului suport pentru mosor.	5. Scoateți bobina și înfășurați firul pe bobină.	15
	6. Acul este deteriorat.	6. Înlocuiți acul.	20
Firul inferior se rupe	1. Suveica nu este introdusă corect.	1. Scoateți și reintroduceți suveica, și trageți de fir. Firul ar trebui să ruleze cu ușurință.	13
	2. Suveica este înfilată greșit.	2. Verificați atât bobina, cât și suveica.	13
Cusături omise	1. Acul nu este introdus corect.	1. Scoateți și reintroduceți acul (partea plată spre spate).	20
	2. Acul este deteriorat.	2. Introduceți un ac nou.	20
	3. A fost folosit un ac de o dimensiune greșită.	3. Alegeți un ac care să se potrivească cu firul.	21
	4. Piciorușul nu este montat corect.	4. Verificați și montați-l corect.	22
	5. Mașina nu este înfilată corect.	5. Înfilați din nou mașina.	15
Acul se rupe	1. Acul este deteriorat.	1. Introduceți un ac nou.	20
	2. Acul nu este introdus corect.	2. Introduceți corect acul (partea plată spre spate).	20
	3. Dimensiune greșită a acului pentru material.	3. Alegeți un ac care să se potrivească cu firul și materialul.	21
	4. Este montat piciorușul greșit.	4. Selectați piciorușul corect.	-
	5. Șurubul de prindere a acului este slăbit.	5. Utilizați o șurubelniță pentru a strânge șurubul.	20
	6. Piciorușul presor folosit nu este potrivit pentru tipul de cusătură pe care doriți s-o efectuați.	6. Montați piciorușul presor potrivit pentru tipul de cusătură pe care doriți să o efectuați.	-

Ghid de depanare

Problemă	Cauză	Soluție	Referință
Acul se rupe	7. Tensiunea firului superior este prea mare.	7. Slăbiți tensiunea firului superior.	24
Cusături slăbite	1. Mașina nu este înfilată corect.	1. Verificați înfilarea.	15
	2. Carcasa bobinei nu este înfilată corect.	2. Înfilati carcasa bobinei așa cum este ilustrat.	13
	3. Combinația ac/material/fir este greșită.	3. Dimensiunea acului trebuie să se potrivească cu materialul și firul.	21
	4. Tensiunea firului este greșită.	4. Reglați tensiunea firului.	24
Cusătura se încrețește sau se pliază	1. Acul este prea gros pentru material.	1. Selectați un ac mai fin.	21
	2. Lungimea cusăturii este greșită.	2. Reglați lungimea cusăturii.	30
	3. Tensiunea firului este prea mare.	3. Slăbiți tensiunea firului.	24
Încrețirea cusăturii.	1. Tensiunea firului în ac este prea mare.	1. Slăbiți tensiunea firului.	24
	2. Firul acului nu este înfilat corect.	2. Înfilati din nou mașina.	15
	3. Acul este prea greu pentru materialul cusut.	3. Alegeți un ac care să se potrivească cu firul și materialul.	21
	4. Lungimea cusăturii este prea mare pentru material.	4. Faceți o cusătură mai scurtă.	30
	5. Dacă coaseți materiale subțiri.	5. Coaseți cu material stabilizator sub țesătură.	29
Modelele sunt distorsionate	1. Nu este utilizat piciorușul presor corect.	1. Selectați piciorușul corect.	-
	2. Tensiunea firului în ac este prea mare.	2. Slăbiți tensiunea firului.	24
Mașina se blochează	1. Firul este prins în cârlig. 2. Transportorii sunt plini cu puf.	Scoateți firul superior și suveica, rotiți volanta, înapoi și înainte, și îndepărtați resturile de fir.	53
Mașina este zgomotoasă	1. Puf sau ulei acumulat pe cârlig sau bara acului.	1. Curățați cârligul și transportorul.	53
	2. Acul este deteriorat.	2. Înlocuiți acul.	20
	3. Se aude un zgomot slab de fond de la motorul intern.	3. Normal.	-
	4. Firul este prins în cârlig.	Scoateți firul superior și suveica, rotiți volanta, înapoi și înainte, și îndepărtați resturile de fir.	53
	5. Transportorii sunt plini cu puf.		

Ghid de depanare

Problemă	Cauză	Soluție	Referință
Cusături inegale, alimentare neuniformă	1. Fir de calitate slabă.	1. Selectați un fir de calitate mai bună.	21
	2. Suveica este înfilată greșit.	2. Scoateți suveica și firul și reintroduceți-le corect.	13
	3. Materialul s-a tras.	3. Nu trageți de material în timpul coaserii, lăsați-l să fie preluat de mașină.	-
Mașina de cusut nu funcționează	1. Mașina nu este pornită.	1. Porniți mașina.	8
	2. Pârghia piciorușului presor este ridicată.	2. Coborâți pârghia piciorușului presor.	23
	3. Mașina nu este conectată.	3. Conectați ștecherul de alimentare la priza electrică.	8

AEG

ASM GmbH | Lindenstrasse 6 | 49740 Haselünne | Germania
www.aeg-sewing.de | info@aeg-sewing.de
AEG este marcă înregistrată utilizată sub licență de la AB Electrolux (publ)