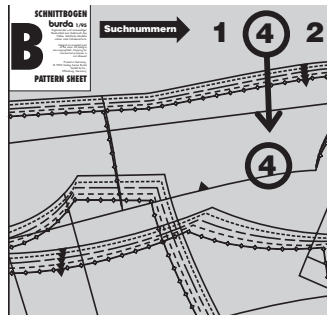


# INFORMAȚII SUPLIMENTARE ȘI SFATURI PENTRU CUSUT

## FOAIE DE TIPAR

Foile de tipar A – D sunt capsate în revistă.



Contururile pentru mărime, culoarea (roșu, albastru, verde sau negru), numerele părților tiparului și foaia de tipar (A–D) sunt imprimate cu **prezentarea generală a tiparului** în instrucțiunile de cusut pentru fiecare model.

**Numerele părților tiparului** se află la marginea foii de tipar, în culoarea aferentă tiparului.

## TRASAREA PĂRȚILOR DE TIPAR



Trasați părțile tiparului pe hârtie satinată sau așezați hârtie de transfer galbenă și o coală mare de hârtie sub foaia de tipar și apoi trasați peste contururile părților tiparului cu un ac de tricotate cu vârf bont.

De asemenea, transferați toate marcasele și numerele de cusătură pe părțile tiparului de pe coală. Comparați părțile trase ale tiparului cu desenul din instrucțiuni.

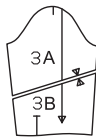


## TIPAR PE COALĂ

### Legenda simbolurilor

#### Linia de îmbinare

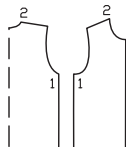
Părțile mari ale tiparului care nu pot fi extinse în linie dreaptă, sunt desenate pe foaia de tipar în două bucăți. Aceste bucăți trebuie lipite împreună după ce au



foști trasate. O linie dublă indică linia de îmbinare. Există și simboluri (triunghiuri mici) care trebuie potrivite.

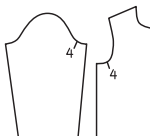
#### Numerele de cusătură

arată unde trebuie cusute părțile împreună. Potrivii aceleași numere de cusătură.



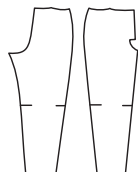
#### Marcasele pentru subraț

sunt mici creștături pe mânecă și pentru marginea din față a subrațului. Acestea trebuie să se întâlnească atunci când mâneca este atașată.



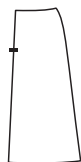
#### Marcasele de cusătură

se găsesc pe cusăturile lungi. Potrivii simbolurile mici între ele.



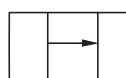
#### Marcaj șliț

Acest marcaj indică începutul/sfârșitul unui șliț, de exemplu, la șlițuri laterale, deschideri pentru buzunare sau la șlițuri pentru fermoar.



#### Simbolul pliseului

Îndoiți pliseul în direcția săgeții.



**Următoarele simboluri** vor fi găsite numai în prezentarea generală a tiparului. Cuvintele sunt scrise pe foaia de tipar.



#### Picioruș presor

este simbolul pentru cusături și linii de tighel.



#### Foarfecile

indică margini sau linii de tăiat sau creat



#### Poziția bridei

pentru butoniere, nasturi, găci



## DECUPAREA

### Material necesar

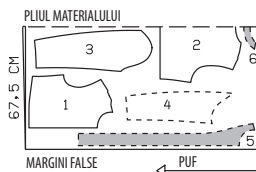
Materialul necesar se bazează pe materialul pe care l-am utilizat pentru modelele noastre originale. Aceste cantități se vor schimba dacă utilizați un material de o lățime diferită. Modelul materialului determină dacă toate părțile trebuie tăiate în aceeași direcție sau dacă unele pot fi inversate.

### Dispunerea tiparului

Dispunerea tiparului arată cum să amplasați în mod optim părțile tiparului pe materialul nostru original. Piați materialul dublu, cu fața îndreptată către interior. Când tăiați dintr-un singur strat de material, fața trebuie să fie orientată în sus.

Părțile de tipar care sunt prezentate pe dispunere cu contururi întrerupte trebuie atașate pe material cu fața în jos (zonele, fața imprimată în jos).

Zonele umbrite cu gri arată ce părți urmează să fie interfațate.



### Rezerve pentru cusătură și tiv:

nu sunt incluse în modelele de cusut Burda Style. Adăugați 1–2 cm (3/8 – 3/4 in) pentru cusături și 2–5 cm (3/4 – 2 in) pentru tiv.

### Linii de marcare

Transferați liniile părților tiparului pe dosul materialului folosind hârtia de transfer pentru croitorie Burda Style. Însălați manual de-a lungul liniilor (de exemplu, pentru buzunare sau partea din centru-față) pentru a le face vizibile pe fața materialului.

### Direcția pufului

Unele materiale au puf, de exemplu, catifea, catifea cord sau velur. Fibrele plușate ale materialului sunt îndreptate într-o anumită direcție.

Determinați direcția pufului trecând mâna peste material: în direcția pufului fibrele se vor culca, iar în direcție opusă, fibrele se vor ridica.

Părțile de tipar tăiate din material cu puf trebuie să se afle toate în aceeași direcție. Direcția pufului este indicată pe dispunerea tiparului.

### Imprimeuri direcționale

Dacă materialul are un imprimat direcțional, părțile tiparului trebuie să fie toate prinse cu acele material, astfel încât marginea inferioară să se afle în aceeași direcție. Când lucrați cu carouri, dungi dispuse pe lățime sau un imprimat pe lățime, asigurați-vă că liniile tiparului se potrivesc la cusăturile verticale.

### Interfațarea (Vilene/Pellon)

Interfațarea se poate realiza cu fibre sintetice sau naturale. Există mai multe tipuri de interfațare disponibile, pentru a se potrivi cu o varietate de materiale.

Interfațarea conferă volum părților care trebuie să-și păstreze forma.

Instrucțiunile de cusut specifică interfațarea necesară.

## TERMENI DE CUSUT

### Linia urzelii

Linia urzelii este direcția longitudinală a țesăturii. Cuvintele „linia urzelii” sunt imprimate de-a lungul unei linii drepte sau a unei margini, ori sunt marcate cu o săgeată pe partea tiparului pe coală. Când așezați părțile tiparului pe material, linia urzelii sau săgeata trebuie să fie paralelă cu marginea materialului.

### Pliul materialului

Marginea pliată a unui strat dublu de material se numește pliul materialului. Marginea dreaptă a unei părți de tipar care ar trebui să se afle pe această margine pliată este marcată (a se vedea linia întreruptă de pe dispunerea pentru decupare). La decuparea bucăților de material, această margine nu necesită o rezervă de cusătură, deoarece nu există nicio cusătură aici.

### Aranjarea unei margini

Cusătură în zig-zag de-a lungul marginii rezervei de cusătură pentru a preveni franjurarea marginii. Testați mai întâi cusătura pe un rest pentru a verifica lungimea și lățimea cusăturii. În mod alternativ, marginea materialului poate fi finisată prin surfilare (cu o mașină de cusut overlock).

### Tăiere

Marginiile rezervelor de cusătură care sunt așezate împreună sunt tăiate aproape de cusătură. Acest lucru reduce volumul rezervelor de pe o margine vizibilă pe față (de exemplu, la buzunare sau guler) și evită ca rezervele să arate ca o umflătură pe fața materialului.

### Dublură

este o bucată de material folosită pentru finisarea marginilor și deschiderilor. Este tăiată în aceeași formă ca și marginea de finisat. Acesta este motivul pentru care, de obicei, nu există o parte de tipar pentru dublură. În schimb, este desenată pe partea de tipar pentru față, de exemplu, și trebuie trasată de acolo.

### Însăilare / cusătură / tighel

A însăila înseamnă a coase manual cu ochiuri lungi. A coase înseamnă a folosi o mașină de cusut. Tighel înseamnă cusătura la mașină pe fața materialului, de-a lungul unei cusături sau al unei margini. Tighelul pot fi doar decorativ sau poate servi la fixarea rezervelor de cusătură.

### Slăbire / fronse (încrețire)

A slăbi înseamnă a potrivi o linie de cusătură mai lungă cu o linie de cusătură mai scurtă atunci când le coaseți împreună (pentru modelare).

A încreți înseamnă a scurta o bucată de material de-a lungul unei linii de cusătură. Pentru aceasta, însălați la mașină de-a lungul marginii mai lungi, apoi țineți firele bobinei și încrețiiți materialul de-a lungul firelor, la lungimea dorită.

### Fața și dosul materialului

Fața unui material este partea „mai bună”. Culoarea de pe față sau mai strălucitoare. Această parte va fi pe exteriorul articolului vestimentar. Dosul este mai estompat și va fi în interior.

### Fete împreună/față în față

Așezarea unei bucăți de material pe alta, cu fața uneia orientată către fața celeilalte. Dosul va fi pe exterior.

### A întoarce pe față

Înseamnă a coase două bucăți de material împreună și apoi a le întoarce cu fața în exterior, astfel încât rezervele de cusătură să fie incluse. Cusătura se află de-a lungul marginii și poate fi cusută cu tighel.

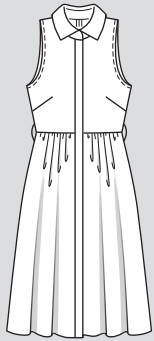
# TOATE MODELELE DINTR-O PRIVIRE

## Ghidul nostru pentru evaluările Burda

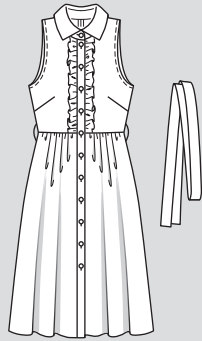
Rapid și ușor, excelent pentru începători  
Ușor de cusut, dar consumă mai mult timp

Dificultate intermediară, pentru croitori avansați  
Difficil, detaliat și consumator de timp – pentru profesioniști

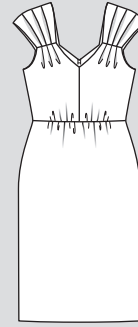
## Rochii



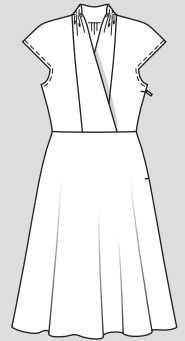
101  
Mărimile 34 – 44  
pag. 42



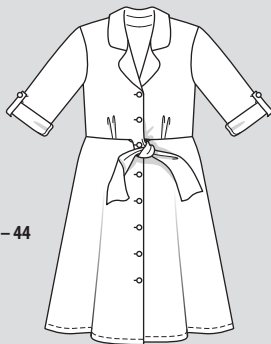
102  
Mărimile 34 – 44  
pag. 8  
TIPAR EXTRA ÎN ROZ  
CU LECȚIE DE CUSUT



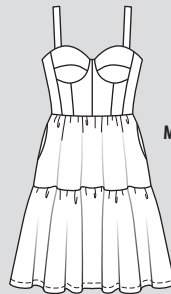
106  
Mărimile 36 – 44  
pag. 46



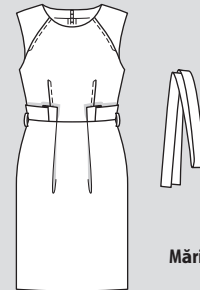
107 A, B  
Mărimile 36 – 44  
pag. 10, 22



110  
Mărimile 36 – 44  
pag. 20



115  
Mărimile 17 – 21  
p.12



117  
Mărimile 36 – 44  
pag. 47

## Topuri



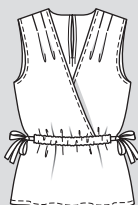
103  
Mărimile 34 – 42  
pag. 45



111  
Mărimile 36 – 44  
pag. 9



118 A, B, C  
Mărimi Burda 34 – 42  
pag. 20, 9, 13

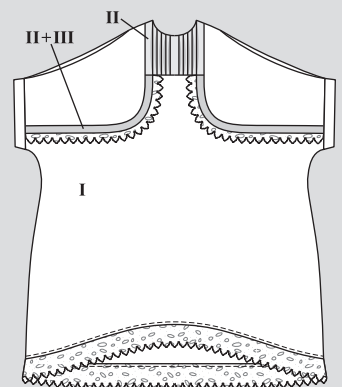


109  
Mărimile 36 – 44  
pag. 40



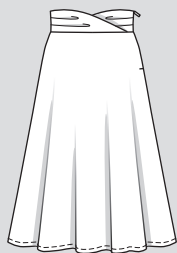
112 A, B  
Mărimile 36 – 44  
pag. 7, 25

## Model de designer

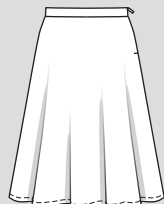


119  
Mărimile 36 – 44  
pag. 34

## Fuste



104  
Mărimile 36 – 44  
pag. 43



105  
Mărimile 36 – 44  
pag. 24

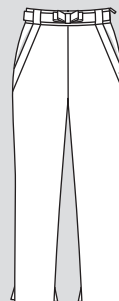
## Pantaloni



113 A, B  
Mărimile 36 – 44  
pag. 39, 23  
A CU LECTŢIE DE CUSUT

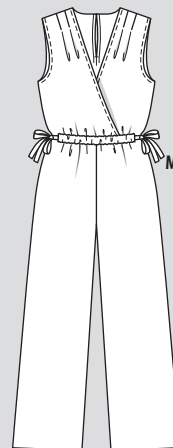


114 A, B  
Mărimile 36 – 44  
pag. 38, 13



116  
Mărimile 72 – 88  
pag. 11

## Salopetă

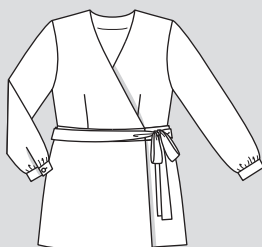


108 A, B  
Mărimile 36 – 44  
pag. 41, 25

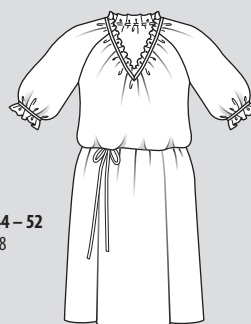
## Modă pentru persoane plinuțe, mărimile 44 – 52



120  
Mărimile 44 – 52  
pag. 59



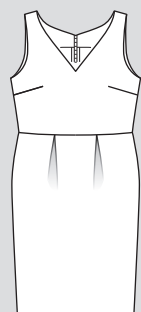
121  
Mărimile 44 – 52  
pag. 58



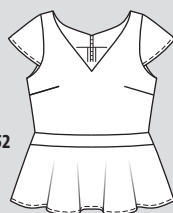
122  
Mărimile 44 – 52  
pag. 58



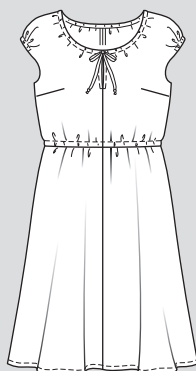
123  
Mărimile 44 – 52  
pag. 61



124  
Mărimile 44 – 52  
pag. 61



125  
Mărimile 44 – 52  
pag. 60



126  
Mărimile 44 – 52  
pag. 57

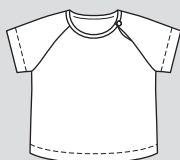


127  
Mărimile 44 – 52  
pag. 56

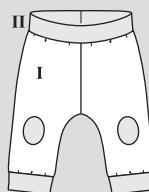
## Modă pentru copii



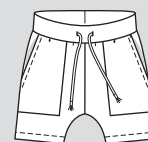
128  
Mărimile 56 – 80  
pag. 54



129  
Mărimile 56 – 80  
pag. 55



130  
Mărimile 56 – 80  
pag. 54



131  
Mărimile 56 – 80  
pag. 55



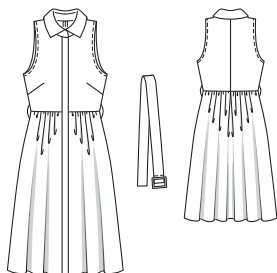
# INSTRUCȚIUNI DE CUSUT

## 101 Rochie dddd

la pag. 42

Mărimi Burda 34, 36, 38, 40, 42, 44

Lungimea spatelui aprox. 110 cm (43 1/2 in)



### Material și accesorii

Material recomandat: Material pentru rochii.

Material original: Material din bumbac.

### Material necesar

Mărimea	34	36	38	40	42	44
Lățimea materialului	cm	in	Material necesar (metri/yarzi)			
Material	140		2,50			
	55		2 3/4			

Accesorii: Vilene/Pellon G 785. 12 capse cusute. 1 cataramă acoperită cu material: 5 cm (2 in)

### Tăierea bucăților de material

#### Părțile tiparului pe coală

Trasați părțile de tipar de pe foaia tiparului. Urmați liniile și detaliile pentru stilul 101. Marcajele butonierelor de pe partea 5 sunt pentru mărimea 34. Marcajul superior este la fel pentru toate mărimile. Mutați în jos marcajul inferior pentru celelalte dimensiuni în mod corespunzător. Amplasați celelalte marcaje la distanțe egale între acestea. Prindeți părțile tiparului de material, așa cum se arată în dispunerea tiparului.

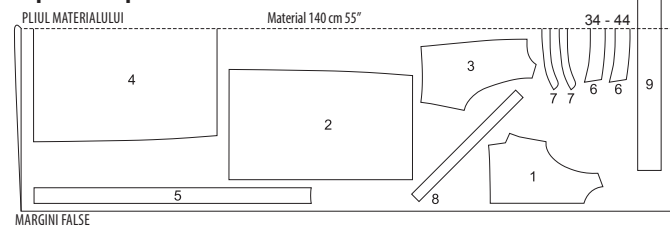
#### Rezerve pentru cusătură și tiv

Cusături și margini 1,5 cm (5/8 in), tiv 4 cm (1 1/2 in).

#### Decuparea

- 1 față 2x
- 2 panoul din față al fustei 2x
- 3 spate 2x
- 4 panoul din spate al fustei pe un pliu 1x
- 5 bandă pentru fixare față 2x
- 6 guler pe un pliu 2x
- 7 bandă guler pe un pliu 2x
- 8 bandă de dublură/subraț 2x
- 9 curea 1x

### Dispunerea tiparului



Decupați dintr-un strat dublu de material, cu fața îndreptată către interior. Decupați la sfârșit partea 9 dintr-un singur strat de material rămas.

## 102 Vedeți începutul „Lecției de cusut” la pag. 14 a revistei color.

## 103 Top dddd

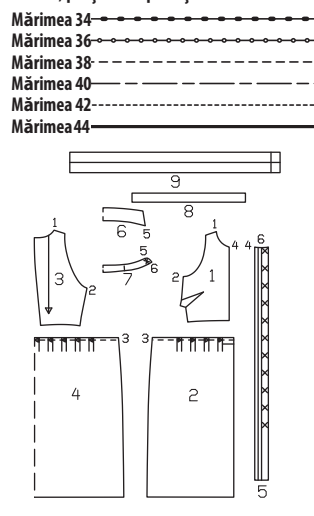
la pag. 45

Mărimi Burda 34, 36, 38, 40, 42

Lungimea de la talie 19 cm (7 1/2 in)

### Prezentarea generală a tiparului

Tipar extra umbrat în roz  
Foaia A, părțile de tipar 1, 2, 8 și 9  
Foaia B, părțile de tipar 3 și 7

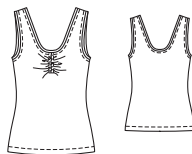


Interfațare Călcați părțile 5, 6 (1x = partea exterioră), 7 (1x = partea interioară) și 9 (dosul materialului).

### Asamblare

Asamblați rochia așa cum este descris în pașii 1-15 ai lecției de cusut. Omiteți volanșele și cureaua (pașii 6 și 17).

Curea cu cataramă: Îndoți cureaua în jumătate pe lungime, cu fața orientată către interior. Coaseți de-a lungul marginii longitudinale și peste un capăt. Taiati rezervele, tăiați colțurile în unghi. Întoarceți. Coaseți un tighel peste curea. Așezați capătul deschis al curelei peste bara cataramii, întoarceți și cusăți.



b bandă de dublură/decolteu

c bandă de dublură pentru întărire/subraț

1x

2x

### Asamblare

Notă: Realizați cusături pe materialele elastice folosind o cusătură elastică specială sau la o setare îngustă în zig-zag. Coaseți tivurile cu un ac dublu pentru mașina de cusut pentru a le menține elastice.

Pe banda tecii frontale, aranjați rezervele la marginile longitudinale și la o margine îngustă (= jos). Așezați bandă pe partea din față și coaseți pe marginile laterale longitudinale, cu dosul îndreptat așa cum este marcat. Capătul aranjat este în partea de jos, iar celălalt capăt se află pe rezerva decolteului. Coaseți din nou de-a lungul mijlocului benzii așa cum este marcat. Taiati elasticul în 2 părți egale și introduceți prin ambele teți. Coaseți capătul de jos al benzii, prinzând capetele de jos ale elasticului.

Așezați părțile din dreapta față împreună cu spatele. Prindeți cu ace cusăturile de la umăr și coaseți (cusătura numărul 1). Aranjați rezervele de cusătură împreună și apăsați spre spate.

Decolteu: Taiati rezerva de cusătură la marginea decolteului, la 1 cm (3/8 in). Însălați capetele superioare ale elasticului pe marginea decolteului. Apăsați banda de dublură (b) în jumătate pe lungime, cu dosul orientat spre interior. Prindeți cu ace banda de dublură de marginea decolteului, astfel încât marginile deschise să se aple pe rezervă. Întoarceți capetele către interior la o cusătură a umărului. Coaseți banda de dublură. Taiati rezervele, prindeți curbele cu cleme. Întoarceți banda de dublură către interior, însălați. Folosiți acul dublu și lucrați din exteriorul articolului vestimentar, pentru a coase pe 7 mm (1/4 in) lățime de-a lungul marginilor decolteului. Când coaseți cu două fire superioare, firul bobinei va forma cusături în zig-zag. Prindeți elasticul cu cusături.

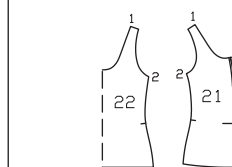
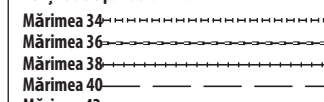
Subraț: Taiati rezerva de cusătură la marginea pentru subraț, la 1 cm (3/8 in). Aranjați marginile subrațului cu benzile de dublură (c) conform instrucțiunilor pentru decolteu.

Așezați părțile din dreapta față împreună cu spatele. Prindeți cu ace cusăturile laterale și coaseți (cusătura numărul 2). Aranjați rezervele împreună și apăsați spre spate.

Aranjați rezervele pentru tiv și apăsați către interior. Lucrați de pe fața articolului vestimentar și folosiți acul dublu al mașinii pentru a coase tivul de 2,5 cm (1 in) lățime.

### Prezentarea generală a tiparului

Linia neagră a tiparului, foaia A  
Părțile de tipar de la 21 la 22



Material original: Jerseu.

### Material necesar

Mărimea	34	36	38	40	42
Lățimea materialului	cm	in	Material necesar (metri/yarzi)		
Material	140		0,90		
	55		1		

Accesorii: Elastic 5 mm (3/16 in) lățime: 25 cm (10 in) lungime. Un ac dublu pentru mașina de cusut.

### Tăierea bucăților de material

#### Părțile tiparului pe coală

Trasați părțile de tipar de pe foaia tiparului. Prindeți părțile tiparului de material, așa cum se arată în dispunerea tiparului. Marcați părțile de la a la c direct pe material.

#### Rezerve pentru cusătură și tiv

Cusături și margini 1,5 cm (5/8 in), tiv 3 cm (1 1/4 in). Măsurătorile pentru părțile de la a la c includ rezerve.

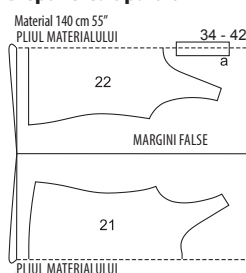
### Măsurătorile pentru a, b, c

Mărimea	lungimile (cm / in)					Se potrivește pentru toate mărimile (cm / in)
	34	36	38	40	42	
a	15,5 6 1/4	16 6 3/8	16,5 6 1/2	17 6 3/4	17,5 7	4,5 1 3/4
b	91 35 1/2	92 36 1/4	93 36 5/8	94 37	95 37 3/4	4 1 1/2
c	44,5 17 1/2	46 18 1/4	47,5 18 3/4	49 19 1/4	50,5 19 3/4	4 1 1/2

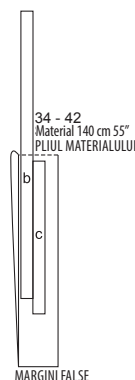
### Decuparea

- 21 față pe un pliu 1x
- 22 spate pe un pliu 1x
- a bandă de teacă frontală 1x

### Dispunerea tiparului



Pliati materialul așa cum se arată în dispunerea tiparului. Fața materialului pe un material cu două straturi. Taiati la sfârșit părțile a și b dintr-un singur strat de material rămas.



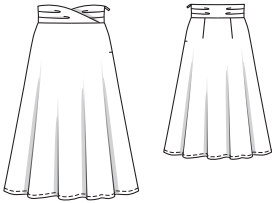
# 104 Fustă dddd

la pag. 43

Mărimi Burda 36, 38, 40, 42, 44

Lungimea de la talie 76 cm (30 in)

Fusta stă deasupra taliei



## Material și accesorii

Material recomandat: Materiale fluide pentru fuste.

Material original: Mătase.

Accesorii: Vilene/Pellon H 410. 1 fermoar invisibil, 40

## Material necesar

Mărimea	36	38	40	42	44	
Lățimea materialului	cm	Material necesar (metri/yarzi)				
Material	140	2,15				
	55	2 3/8				

cm (16 in) lungime și un piciorus presor special.

## Tăierea bucăților de material

### Părțile tiparului pe coală

Trasați părțile de tipar de pe foaia tiparului. Urmați liniile și detaliile pentru stilul 104. Prindeți părțile tiparului de material, așa cum se arată în disponerea tiparului.

### Rezerve pentru cusătură și tiv

Cusături, margini și tiv 1,5 cm (5/8).

### Decuparea

- 1 panoul din față al fustei pe un pliu 1x
  - 2 panoul din spate al fustei pe un pliu 1x
  - 3 betelie exterioară față 2x
  - 4 betelie interioară față 4x
  - 5 betelie exterioară din spate pe un pliu 1x
  - 6 betelie interioară din spate pe un pliu 2x
- Interfațarea Călcați cu fierul de călcat părțile 4 și 6 (dosul materialului).

## Asamblare

Coaseți pensele de pe panourile din spate ale fustei și apăsați spre centru.

## Prezentarea generală a tiparului

### Linia verde a tiparului, foaia A

#### Părțile de tipar de la 1 la 6

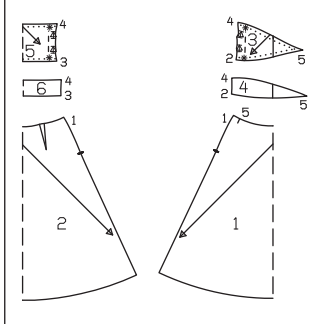
Mărimea 36

Mărimea 38

Mărimea 40

Mărimea 42

Mărimea 44



Țineți pliurile pe părțile beteliei exterioare ale taliei, însălați și încrețiți pentru a se potrivi în interiorul beteliei. Pentru a încreți marginea, coaseți liniile de însăilare la mașină (setarea cea mai lungă a cusăturii), la fiecare 1 cm și 1,7 cm (3/8 in și 3/4 in), lângă margine. Faceți noduri la capetele firului. Distribuți uniform pliurile.

Țineți dosurile părților din față și din spate ale beteliei exterioare împreună cu părțile din față și din spate ale beteliei interioare corespunzătoare și însăilați împreună la marginile exterioare. Considerați părțile beteliei drept un singur strat de material de acum înainte (= betelia exterioară).

Realizați cusătura din partea dreaptă pe părțile beteliei exterioare (cusătura numărul 7). Apăsați rezervele pentru a fi deschise. Realizați cusăturile laterale pe părțile beteliei interioare exact invers (cusătura numărul 4). Apăsați rezervele pentru a fi deschise. Așezați părțile beteliei interioare pe față fiecare, împreună cu părțile beteliei exterioare. Apăsați rezerva din marginea deschiderii din stânga a beteliei interioare către interior și coaseți la marginea superioară. Coaseți părțile din față ale beteliei exterioare exact la linia de cusătură marcată (cusătura numărul 5), fără a prinde rezervele. Potrivii cusăturile din partea dreaptă. Apăsați rezervele pe bete-

lia interioară și coaseți un tighel aproape de margini; citiți „Sfatul util” 3 din Glosar. Întoarceți betelia interioară către interior. Apăsați marginea. Apăsați rezerva de jos pe betelia interioară către interior. Așezați partea beteliei din față dreapta pe partea beteliei din față stânga, cu centrele din față așezate unul peste altul. Însălați rezervele de jos împreună.

Realizați cusătura din partea dreaptă pe panourile fustei (cusătura numărul 1). Aranjați rezervele și apăsați pentru a fi deschise.

Prindeți cu ace și coaseți fețele părților beteliei exterioare împreună cu marginea superioară a fustei. Potrivii cusăturile din partea dreaptă. Apăsați rezervele pe betelie.

Introduceți fermoarul invisibil la marginile deschiderii din stânga; citiți „Sfatul util” 1 din Glosar. Dinții fermoarului încep la linia superioară marcată a beteliei. Realizați cusătura din stânga de la marginile inferioare la fermoar. Aranjați rezervele și apăsați pentru a fi deschise.

Prindeți cu ace marginea inferioară a beteliei interioare peste cusătura de îmbinare a beteliei exterioare și lucrați din exteriorul articolului vestimentar pentru a coase pe linia cusăturii. Coaseți marginile de deschidere pe banda de fermoar. Scurtați fermoarul la 24,5 cm (9 1/2 in).

Aranjați rezerva pentru tiv, apăsați către interior și coaseți.

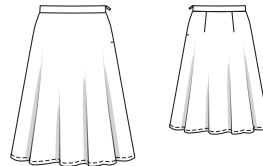
# 105 Fustă dddd

la pag. 24

Mărimi Burda 36, 38, 40, 42, 44

Lungimea de la talie 65 cm (25 3/4 in)

Fusta stă deasupra taliei



## Material și accesorii

Material recomandat: Materiale fluide pentru fuste.

Material original: Material din bumbac.

## Material necesar

Mărimea	36	38	40	42	44	
Lățimea materialului	cm	Material necesar (metri/yarzi)				
Material	140	1,95				
	55	2 1/8				

Accesorii: Vilene/Pellon G 785. 1 fermoar invisibil, 22 cm (9 in) lungime și un piciorus presor special.

## Tăierea bucăților de material

### Părțile tiparului pe coală

Trasați părțile de tipar de pe foaia tiparului. Urmați liniile și detaliile pentru stilul 105. Prindeți părțile tiparului de material, așa cum se arată în disponerea tiparului.

## Prezentarea generală a tiparului

### Linia verde a tiparului, foaia A

#### Părțile de tipar 1, 2 și 7

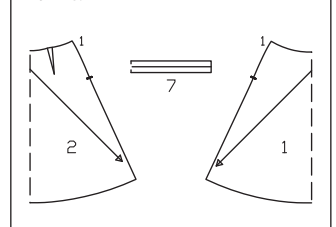
Mărimea 36

Mărimea 38

Mărimea 40

Mărimea 42

Mărimea 44



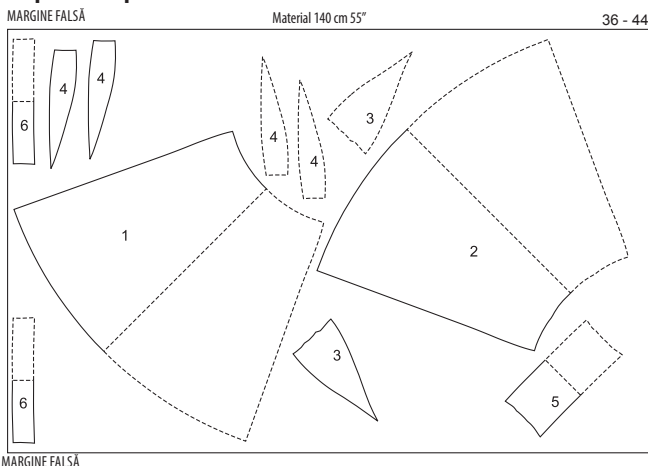
### Rezerve pentru cusătură și tiv

Cusături, margini și tiv 1,5 cm (5/8).

### Decuparea

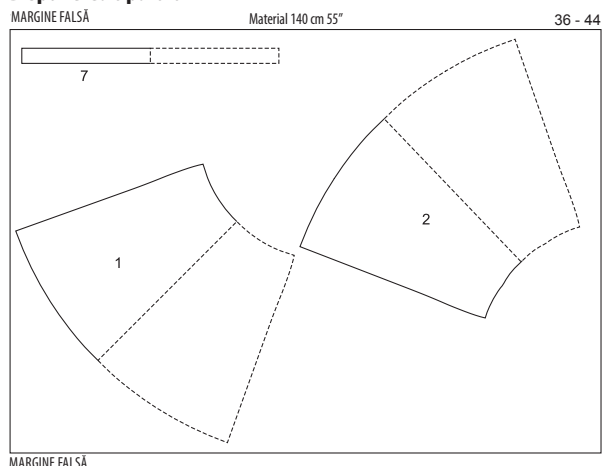
- 1 panoul din față al fustei pe un pliu 1x
  - 2 panoul din spate al fustei pe un pliu 1x
  - 3 betelie pe un pliu 1x
- Interfațarea Călcați cu fierul de călcat partea 3 (dosul materialului).

## Disponerea tiparului



Tăiați dintr-un singur strat de material, fața orientată în sus. Tăiați părțile 3 și 4 în oglindă.

## Disponerea tiparului



Tăiați dintr-un singur strat de material, fața orientată în sus.

## Asamblare

Coaseți penele de pe panourile din spate ale fustei și apăsați spre centru.

Realizați cusătura din partea dreaptă pe panourile fustei (cusătura numărul 1). Aranjați rezervele și apăsați pentru a fi deschise.

Îndoți betelia pe lungime, pe linia de pliere și apăsați, cu fața către exterior. Îndreptați din nou betelia. Prindeți cu ace și coaseți o margine a feței beteliei împreună cu marginea superioară a fustei. Apăsați rezervele cusăturii de îmbinare pe betelie.

Introduceți fermoarul invizibil la marginile deschiderii din stânga; citiți „Sfatul util” 1 din Glosar. Fermoarul

incepe la linia de pliere marcată de pe betelie. Realizați cusătura din stânga de la marginile inferioare la fermoar. Aranjați rezervele și apăsați pentru a fi deschise.

Așezați betelia pe pliuul apăsat către interior, cu dosul către interior. Întoarceți capetele beteliei către interior. Întoarceți către interior marginea beteliei interioare astfel încât să se suprapună ușor cusăturii de îmbinare. Coaseți manual marginile laterale ale beteliei la benzile de fermoar. Prindeți cu ace marginea beteliei peste cusătura de îmbinare. Lucrați pe fața articolului vestimentar pentru a coase pe linia cusăturii.

Aranjați rezerva pentru tiv, apăsați către interior și coaseți.

form pliseurilor.

Prindeți cu ace fețele fustei împreună cu marginea inferioară a părții superioare a rochiei, potrivit cusăturii laterale. Coaseți fusta la partea superioară a rochiei. Aranjați rezervele împreună și apăsați spre partea superioară a rochiei.

Introduceți fermoarul invizibil la cusătura centrală din spate; citiți „Sfatul util” 1 din Glosar. Realizați cusătura centrală din spate de la marginile inferioare la fermoar. Coaseți rezervele și apăsați pentru a fi deschise.

Însălați marginea frontală a fețelor marginii bretelelor împreună cu partea din față (cusătura numărul 3), cu partea cu pliseuri așezată pe partea din față. Însălați marginea din spate a bretelei de partea din spate (cusătura numărul 4). Încercați articolul vestimentar pentru a însăila capătul din spate al bretelei în poziție.

Realizați cusăturile laterale pe dubluri (cusătura numărul 7). Apăsați rezervele de cusătură pentru a fi deschise. Aranjați marginea dublurii interioare. Prindeți cu ace fețele dublurii împreună cu marginile decolteului și ale subrațului, prinzând bretelele și potrivit cusăturile laterale. Întoarceți capetele dublurii cu 5 mm (3/16 in) înainte de fermoar și prindeți cu ace. Întoarceți rezervele la marginile deschiderii din spate cu benzile de fermoar

în afară și prindeți-le cu ace în poziție peste dublură, la marginea decolteului; citiți și „Sfatul util” 2 din Glosar. Coaseți de-a lungul marginilor decolteului și ale subrațului. Taiăți rezerva de cusătură și prindeți cu clemă colțul din față. Apăsați rezervele pe dublură și coaseți pe rezerva cât mai la distanță posibil; citiți „Sfatul util” 3 din Glosar. Întoarceți dublura către interior. Întoarceți către interior marginile din spate ale dublurii la fermoar și coaseți la benzile de fermoar. Lucrați din exteriorul articolului vestimentar pentru a coase dublura din față la partea centrală din față pe linia cusăturii.

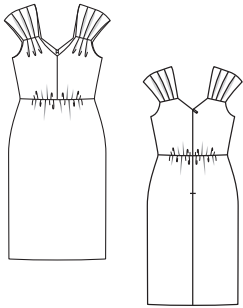
Aranjați rezerva pentru tiv, apăsați către interior și coaseți lejer manual.

## 106 Rochie dddd

la pag. 46

Mărimi Burda 36, 38, 40, 42, 44

Lungimea de la talie 67 cm (26 1/2 in)



### Material și accesorii

Material recomandat: Material pentru rochii.

Material original: In.

### Material necesar

Mărimea	36	38	40	42	44	
Lățimea materialului	cm	Material necesar (metri/yarzi)				
Material	140	1,50				
	55	1 3/4				

Accesorii: Vilene/Pellon G 785. 1 fermoar invizibil, 40 cm (16 in) lungime și un picioruș presor special. Elastic 0,5 cm (3/16 in) lățime: mărimea 36: 40 cm (16 in), mărimea 38: 45 cm (18 in), mărimea 40: 50 cm (20 in), mărimea 42: 55 cm (22 in), mărimea 44: 60 cm (24 in) lungime.

### Tăierea bucăților de material

#### Părțile tiparului pe coală

Trasați părțile de tipar de pe foaia tiparului. Săgețile marcate pe părțile 21, 25 și 26 sunt pentru mărimea 36. Deplasați săgețile în sus sau în jos pentru celelalte mărimi conform liniilor aferente mărimii. Prindeți părțile tiparului de material, așa cum se arată în dispunerea tiparului.

#### Rezerve pentru cusătură și tiv

Cusături și margini 1,5 cm (5/8 in), tiv 4 cm (1 5/8 in).

#### Decuparea

21 față	2x
22 spate	2x
23 panoul din față al fustei pe un pliu	1x
24 panoul din spate al fustei	2x
25 bretea exterioară din față	2x
26 bretea exterioară din spate	2x
27 bretea interioară din față	2x
28 bretea interioară din spate	2x
29 dublură față pe un pliu	1x
30 dublură spate	2x
Interfațarea Călcați cu fierul de călcat părțile 27, 28, 29 și 30 (dosul materialului).	

### Prezentarea generală a tiparului

Linia verde a tiparului, foaia B  
Părțile de tipar de la 21 la 30

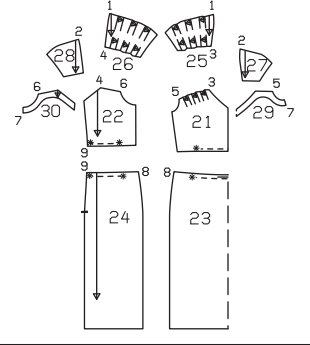
Mărimea 36

Mărimea 38

Mărimea 40

Mărimea 42

Mărimea 44



### Asamblare

Îndoți pliseurile în față în direcția săgeții și însăilați. Așezați fețele părților frontale împreună și realizați cusătura din centru. Aranjați rezervele și apăsați pentru a fi deschise.

Așezați fețele părților din spate împreună cu partea frontală. Realizați cusăturile de pe lateral. Aranjați rezervele și apăsați pentru a fi deschise.

Tăiați elasticul în două bucăți de lungime egală și prindeți cu ace o bucată de rezerva de la marginea din față jos între \*. Întindeți elasticul și coaseți. Lățimea finisată între asteriscuri: mărimea 36: 20 cm (8 in), mărimea 38: 22 cm (9 in), mărimea 40: 24 cm (9 1/2 in), mărimea 42: 26 cm (10 in), mărimea 44: 28 cm (11 in).

Tăiați cealaltă jumătate de elastic în două bucăți de lungime egală și însăilați pe marginea inferioară a părților din spate. Întindeți elasticul și coaseți. Lățimea finisată de la \* până în centrul spatelui: mărimea 36: 10 cm (4 in), mărimea 38: 11 cm (4 3/8 in), mărimea 40: 12 cm (4 3/4 in), mărimea 42: 13 cm (5 1/4 in), mărimea 44: 14 cm (5 1/2 in).

Așezați pliseurile pe bretele în direcția săgeții și însăilați.

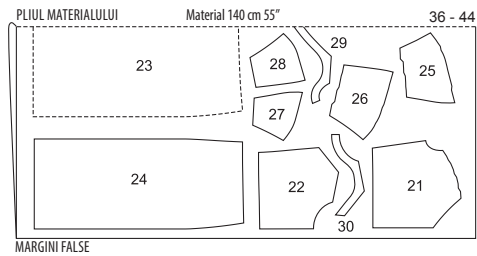
Realizați cusăturile de la umăr pe părțile exterioare și interioare ale bretelelor (cusăturile numerele 1 și 2). Apăsați rezervele pentru a fi deschise.

Așezați fețele părților interioare ale bretelelor împreună cu părțile exterioare ale bretelelor și coaseți marginile laterale ale bretelelor împreună. Potrivii cusăturile de la umeri. Taiăți rezervele. Întoarceți bretelele, apăsați. Însălați marginile deschise, apăsați.

Așezați fețele panourilor din față ale fustei împreună cu panoul din spate al fustei. Prindeți cu ace și realizați cusăturile laterale.

Încręți marginea superioară a fustei pentru a se potrivi cu marginea inferioară a părții superioare a rochiei. Faceți noduri la capetele frului. Distribuți uni-

### Dispunerea tiparului



MARGINI FALSE

Tăiați dintr-un strat dublu de material, cu fața orientată către interior.

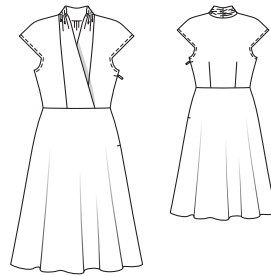
## 107 Rochie A, B dddd

A se vedea A la pag. 10

A se vedea B la pag. 22

Mărimi Burda 36, 38, 40, 42, 44

Lungimea de la talie aprox. 68 cm (27 in)



### Material și accesorii

Material recomandat: Material pentru rochii.

Material original: A: Pollester. B: Stofă cu țesătură diagonală, din bumbac-viscoză.

### Material necesar

Mărimea	36	38	40	42	44	
Lățimea materialului	cm	Material necesar (metri/yarzi)				
AB Material	140	2,50				
	55	2 3/4				

Accesorii A, B: Vilene/Pellon G 785. 1 fermoar invizibil, 40 cm (16 in) lungime și un picioruș presor special.

### Prezentarea generală a tiparului

Linia albastră a tiparului, foaia B  
Părțile de tipar de la 1 la 7

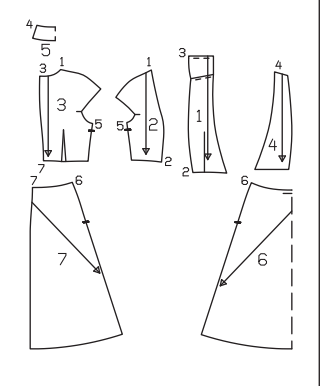
Mărimea 36

Mărimea 38

Mărimea 40

Mărimea 42

Mărimea 44



### Tăierea bucăților de material

#### Părțile tiparului pe coală

Prindeți părțile tiparului de material, așa cum se arată în dispunerea tiparului. Marcați partea direct pe material.

## Rezerve pentru cusătură și tiv

Cusături și margini 1,5 cm (5/8 in), tiv 3 cm (1 1/4 in). Măsurătorile pentru partea a includ rezerve.

## Decuparea

### Măsurătorile pentru a

Mărimea	36	38	40	42	44	Se potrivește pentru toate măsurile (cm/in)
	lungimile (cm/in)					
a	16 6%	16,5 6½	17 6%	17,5 7	17,5 7	4 1½

### Materialul A, B

- 1 față centrală cu guler integrat 2x
  - 2 lateral față 2x
  - 3 spate 2x
  - 4 dublură față cu guler integrat 2x
  - 5 interior guler spate 2x
  - pe un pliu 1x
  - 6 panoul din față al fustei pe un pliu 1x
  - 7 panoul din spate al fustei 2x
  - a bandă dublură de întărire/subraț 2x
- Interfațarea (călcați cu fierul de călcat părțile 4 și 5 (dosul materialului)).

## Asamblare

### Vederile A, B

Coaseți pensele pe părțile din spate și apăsați spre centru. Așezați fețele părților din spate împreună. Prindeți cu ace și realizați cusătura din centru-spate. Aranjați rezervele și apăsați pentru a fi deschise.

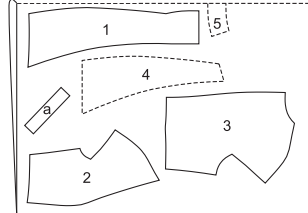
Pe părțile din centru-față, încrețiți cusătura de la umăr pe o lățime de 7 cm (2 3/4 in) și cusătura din centru-spate la lățimea dublurii din spate. Pentru a încreți, coaseți de 2x la cea mai mare setare de cusătură: 7 mm (1/4 in) lângă margine și din nou 5 mm (3/16 in) dedesubt. Trageți firele bobinei. Înnotați firele. Distribuți uniform pliseurile.

Așezați fețele părților din dreapta față împreună cu părțile din spate. Prindeți cu ace cusăturile de la umăr și coaseți (cusătura numărul 1). Aranjați rezervele și apăsați pentru a fi deschise.

## Disponerea tiparului

Material A+B 140 cm 55"

PLIUL MATERIALULUI

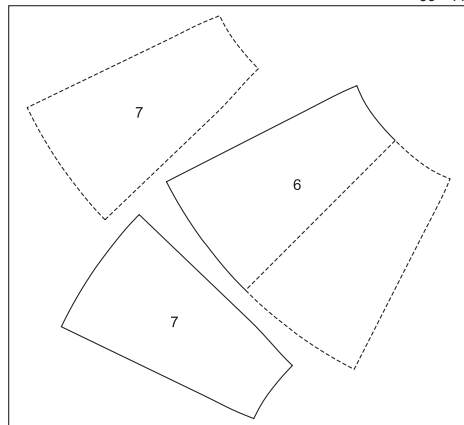


MARGINI FALSE

MARGINI FALSĂ

Material A+B 140 cm 55"

36 - 44



MARGINI FALSĂ

Pliati materialul așa cum se arată în disponerea tiparului. Fața materialului pe un material cu două straturi. Fața materialului este îndreptată în sus pe un singur strat de material. Taiati partea 7 după cum se arată. Părțile prezentate cu un contur întrerupt trebuie așezate pe material cu partea imprimată în sus.

Realizați cusătura din centru-spate a părților de guler integrat. Apăsați rezervele pentru a fi deschise. Prindeți cu ace gulerul la marginea din spate a decolteului de la un colț la altul și coaseți. Potriviiți centrele părților din spate. Prindeți cu cleme rezervele de-a lungul curbelor la mai multe intervale și apăsați pe guler.

Coaseți dublurile frontale cu fețele gulerului integrat, împreună cu gulerul din spate pe interior (cusătura numărul 4). Apăsați rezervele pentru a fi deschise. Aranjați marginea interioară a decolteului și a gulerului. Prindeți cu ace dublura cu fețele gulerului împreună cu marginile din față și peste guler pe marginea decolteului, potrivit cusăturile de la umeri. Coaseți dublura, prinzând gulerul. Taiati rezervele, prindeți curbele cu cleme. Prindeți cu cleme rezervele pe față, în colțuri, aproape de linia de cusătură. Întoarceți dublura către interior. Însălați marginile, apăsați. Așezați gulerul în decolteu. Coaseți un tighel aproape de cusătura de îmbinare a gulerului.

Așezați partea din dreapta față pe cea din stânga față cu dosul îndreptat către față și potrivit părțile centrale din față. Însălați marginile inferioare împreună.

Așezați părțile din dreapta față împreună cu spatele, realizați cusătura din partea dreaptă. Aranjați rezervele și apăsați pentru a fi deschise.

Așezați fețele panourilor din față ale fustei împreună cu panoul din spate al fustei, realizați cusătura din partea dreaptă (cusătura numărul 6). Aranjați rezervele și apăsați pentru a fi deschise.

Prindeți cu ace fețele fustei cu partea superioară a rochiei și coaseți (cusătura numărul 7). Potriviiți centrele și cusăturile laterale. Aranjați rezervele împreună și apăsați spre partea de sus a articolului vestimentar.

Fermoar Coaseți fermoarul; citiți „Sfatul util” 1 din Glosar. Realizați cusătura din partea stângă dedesubt și deasupra fermoarului. Întăriți pe dos cu o cusătură pentru a asigura capetele cusăturii. Aranjați rezervele și apăsați pentru a fi deschise.

Pliati banda de dublură în jumătate pe lungime, cu dosul orientat către interior. Taiati rezervele de-a lungul curbei marginilor subrațului la 1 cm (3/8 in). Prindeți cu ace fețele benzilor de dublură cu marginile subrațului, cu marginile deschise întinse pe rezervă și plind capete-

le benzilor. Coaseți benzile la 1 cm (3/8 in) lățime până la colț. Întăriți pe dos cu o cusătură pentru a asigura capetele cusăturii. Prindeți cu clemă de rezervele de cusătură în unghi în colțuri. Taiati rezervele. Întoarceți banda de dublură către interior și coaseți. Apăsați marginile.

Aranjați rezervele de cusătură la marginile superioare ale subrațului, între colțuri (marcaje). Apăsați rezervele către interior și coaseți, prinzând capătul benzii de întărire.

Aranjați rezerva pentru tiv, apăsați către interior și coaseți lejer manual.

# 108 Salopetă A, B dddd

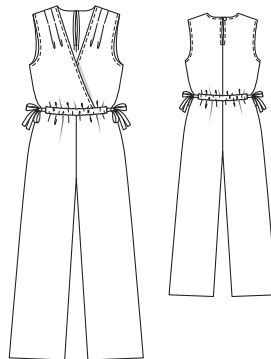
A se vedea A la pag. 41

A se vedea B la pag. 25

Mărimi Burda 36, 38, 40, 42, 44

Exterior crac 108 cm (42 1/2 in)

Tiv aprox. 62 cm (24 1/2 in)



## Prezentarea generală a tiparului

Linia roșie a tiparului, foaia B

Părțile de tipar de la 21 la 29

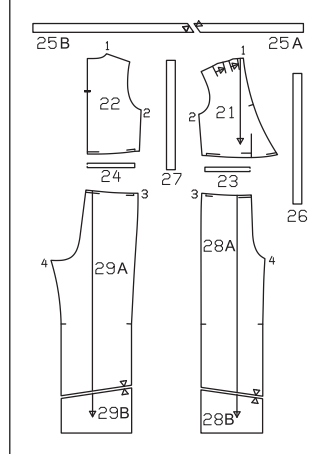
Mărimea 36

Mărimea 38

Mărimea 40

Mărimea 42

Mărimea 44



## Material și accesorii

Material recomandat: Materiale fluide pentru rochii.

Material original: A: Viscoză-mătase artificială. B: Triacelat.

## Material necesar

Mărimea	36	38	40	42	44	
Lățimea materialului	cm	Material necesar (metri/yarzi)				
AB	Material	140	2,80			
		55	3			

Accesorii A, B: 1 nasture. 1 capse cusute.

## Tăierea bucăților de material

### Părțile tiparului pe coală

Trasați părțile de tipar de pe foaia tiparului. Urmați liniile și detaliile pentru stilul 108. Lipiți părțile 28A și 28B și, de asemenea, 29A și 29B împreună pe liniile de îmbinare. Săgețile marcate pe partea 21 sunt pentru mărimea 36. Deplasați săgețile în sus pentru celelalte mărimi conform liniilor aferente mărimii. Linia de alipire marcată pe părțile 28 și 29 este pentru mărimea 36. Muțați în exterior marcările pentru celelalte mărimi în mod corespunzător. Prindeți părțile tiparului de material, așa cum se arată în disponerea tiparului.

### Rezerve pentru cusătură și tiv

Cusături și margini 1,5 cm (5/8 in), tiv 4 cm (1 5/8 in).

### Decuparea

Materialul A, B

- 21 față 2x
- 22 spate 2x
- 23teaca din față pentru șnur pe un pliu 1x
- 24 teaca din spate pentru șnur pe un pliu 1x
- 25 bandă șnur 2x
- 26 bandă de dublură/decolteu 2x
- 27 bandă de dublură/subraț 2x
- 28 partea din față a pantalonilor 2x
- 29 partea din spate a pantalonilor 2x

## Asamblare

### Vederile A, B

Partea superioară a articolului vestimentar: Așezați fețele părților din spate împreună, realizați cusătura centrală de la marcajul șlițului la marginile inferioare. Întăriți pe dos cu o cusătură pentru a asigura capetele cusăturii. Aranjați rezervele și apăsați pentru a fi deschise, continuând cu apăsarea rezervelor de la marginile șlițului spre interior, totul printr-o singură mișcare. Coaseți un tighel de 7 mm (1/4 in) lățime lângă marginile șlițului, cosând peste partea superioară a șlițului.

Așezați pliseurile pe părțile din față în direcția săgeții și însălați la rezerve.

Așezați părțile din dreapta față împreună cu spatele și realizați cusăturile umărului (cusătura numărul 1). Aranjați rezervele și apăsați pentru a fi deschise.

Așezați părțile din dreapta față împreună cu spatele. Realizați cusăturile laterale (cusătura numărul 2). Aranjați rezervele și apăsați pentru a fi deschise.

Așezați partea din dreapta față pe cea din stânga față cu dosul îndreptat către față și potrivit centrele. Însălați marginile de jos împreună.

Taiati rezerva la marginea decolteului, la 7 mm (1/4 in). Pliati benzile dublurii (26) în jumătate pe lungime și apăsați, cu fața orientată către exterior. Prindeți cu ace benzile dublurii pe marginile decolteului, astfel încât rezervele de cusătură să se afle una peste cealaltă. Coaseți benzile de-a lungul decolteului marcat. Prindeți cu cleme rezervele de cusătură, de-a lungul curbelor. Întoarceți banda de dublură către interior, apăsați marginea. Coaseți un tighel la 5 mm (3/16 in) lângă marginea decolteului, prinzând banda dublurii.

Întăriți rezerva la marginile pentru subraț, la 7 mm (1/4 in). Pliati benzile dublurii (27) în jumătate pe lungime și apăsați, cu fața orientată către exterior. Prindeți cu ace benzile dublurii pe marginile subrațului, astfel încât rezervele de cusătură să se afle una peste cealaltă.



Coaseți bandă dublurii de-a lungul liniei marcate a subbrațului. Prindeți cu cleme rezervele de cusătură, de-a lungul curbelor. Întoarceți banda de dublură către interior, apăsați marginea. Coaseți un tighel la marginile subbrațului, la lățimea piciorușului presor, prinzând benzile de dublură.

**Pantaloni:** Așezați părțile din față ale pantalonilor pe față împreună cu părțile din spate ale pantalonilor. Realizați cusăturile laterale (cusătura numărul 3). Realizați cusăturile din interiorul cracului (cusătura numărul 4). Aranjați rezervele și apăsați pentru a fi deschise.

Așezați un crac al pantalonului în celălalt, cu dublura pe față, potrivit cusăturile din interiorul cracului. Realizați cusătură centrală, fără intreruperi. Aranjați rezervele și apăsați pentru a fi deschise, de la marginile superioare până la începutul curbei. Nu apăsați cusăturile de-a lungul curbei.

Prindeți cu ace partea superioară a articolului vestimentar împreună cu marginea superioară a părților de pantalon. Potriviiți cusăturile laterale. Coaseți. Aranjați rezervele și apăsați pentru a fi deschise.

Aranjați rezervele în jurul tuturor marginilor benzilor din față și din spate pentru teacă și apăsați pe dos. Prindeți cu ace benzile pentru teacă din față și din spate pe părțile din față și din spate, fiecare la liniile de alipire, cu dosul îndreptat către față și coaseți aproape de marginile longitudinale.

**Benzi de legare** Pliatiți părțile benzii de legare în jumătate pe lungime, cu fața orientată către interior. Coaseți marginile, lăsând o deschidere de aproximativ 5 cm (2 in) la marginea longitudinală pentru întoarcere. Taiiați rezervele, tăiați colțurile în unghi. Întoarceți benzile de legare, apăsați și coaseți un tighel în jurul tuturor margi-

nilor, închizând deschiderea. Treceți benzile de legare prin tecile din față și din spate și înnoadați la cusătura laterală, după cum doriți.

Aranjați rezerva pentru tiv, apăsați către interior și coaseți lejer manual.

Realizați o buclă de fir pe o margine a șlițului din spate, întinzând mai multe fire și acoperind strâns cu o cusătură manuală de butonieră. Modificați mărimea buclei pentru a se potrivi nasturelui. Coaseți nasturele la celălalt capăt al șlițului pentru a se potrivi.

Coaseți jumătatea superioară a capei pe interiorul marginii din dreapta-față, la nivel cu marcajul, dar nu strâpungeți cu acul exteriorul articolului vestimentar. Coaseți jumătatea inferioară a capei de marginea din stânga-față pentru a se potrivi.

- 26 bandă de dublură/decolteu
- 27 bandă de dublură/subraț
- 30 peplum față, pe un pliu
- 31 peplum spate, pe un pliu

2x  
2x  
1x  
1x

deți cu ace cusăturile laterale și coaseți (cusătura numărul 5). Aranjați rezervele și apăsați pentru a fi deschise. Prindeți cu ace marginea inferioară a părților din dreapta sus ale articolului vestimentar împreună cu marginea superioară a peplumului. Potriviiți cusăturile laterale. Coaseți. Aranjați rezervele și apăsați pentru a fi deschise.

Aranjați rezervele în jurul tuturor marginilor benzilor din față și din spate pentru teacă și apăsați pe dos. Prindeți cu ace benzile pentru teacă din față și din spate pe părțile din față și din spate, la liniile de alipire, cu dosul îndreptat către față și coaseți aproape de marginile longitudinale.

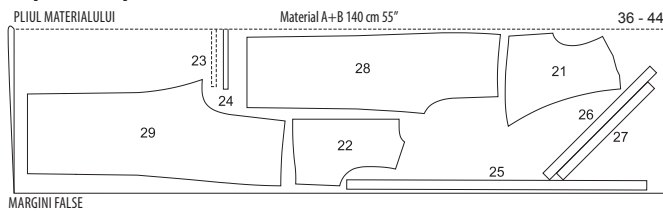
**Benzi de legare** Pliatiți părțile benzii de legare în jumătate pe lungime, cu fața orientată către interior. Coaseți de-a lungul marginilor, lăsând o deschidere de aproximativ 5 cm (2 in) la marginea longitudinală pentru întoarcere. Taiiați rezervele, tăiați colțurile în unghi. Întoarceți benzile de legare, apăsați și coaseți un tighel în jurul tuturor marginilor, închizând deschiderea. Treceți benzile de legare prin tecile din față și din spate și înnoadați la cusătura laterală, după cum doriți.

Aranjați rezerva pentru tiv, apăsați pentru a fi îndreptată către interior și coaseți lejer manual.

Realizați o buclă de fir pe o margine a șlițului din spate, întinzând mai multe fire și acoperind strâns cu o cusătură manuală de butonieră. Modificați mărimea buclei pentru a se potrivi nasturelui. Coaseți nasturele pe cealaltă margine.

Coaseți jumătatea superioară a capei pe interiorul marginii din dreapta-față, la nivel cu marcajul, fără a strâpunge cu acul exteriorul articolului vestimentar. Coaseți jumătatea inferioară a capei de marginea din stânga-față pentru a se potrivi.

## Disponerea tiparului



Tăiați dintr-un strat dublu de material, cu fața orientată către interior.

## 109 Bluză dddd

la pag. 40  
Mărimi Burda 36, 38, 40, 42, 44  
Lungimea fusteii aprox. 24 cm (9 1/2 in)



### Material și accesorii

Material recomandat: Material pentru bluze.  
Material original: Amestec de bumbac.

### Material necesar

Mărimea	36	38	40	42	44
Lățimea materialului	cm	in	Material necesar (metri/yarzi)		
Material	140		1,35		
	55		1 1/2		

Accesorii: 1 nasture. 1 capsă cusută.

### Tăierea bucăților de material

#### Părțile tiparului pe coală

Trasați părțile de tipar de pe foaia tiparului. Urmați liniile și detaliile pentru stilul 109. Săgețile marcate pe partea 21 sunt pentru mărimea 36. Deplasați săgețile în sus pentru celelalte mărimi conform liniilor aferente mărimii. Linia de alipire marcată pe părțile 30 și 31 este pentru mărimea 36. Mutați în exterior marcajul pentru celelalte mărimi în mod corespunzător. Prindeți părțile tiparului de material, așa cum se arată în disponerea tiparului.

#### Rezerve pentru cusătură și tiv

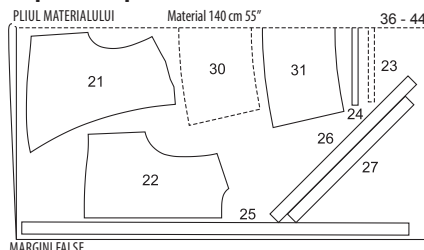
Cusături, margini și tiv 1,5 cm (5/8).

#### Decuparea

- 21 față
- 22 spate
- 23teacă din față pentru șnur pe un pliu
- 24 teacă din spate pentru șnur pe un pliu
- 25 bandă șnur

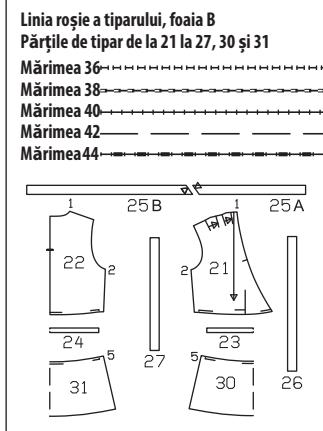
2x  
2x  
1x  
1x  
2x

## Disponerea tiparului



Tăiați dintr-un strat dublu de material, cu fața orientată către interior.

## Prezentarea generală a tiparului



## 110 Rochie dddd

la pag. 20  
Mărimi Burda 36, 38, 40, 42, 44  
Lungimea spatelui aprox. 111 cm (44 in)



### Material și accesorii

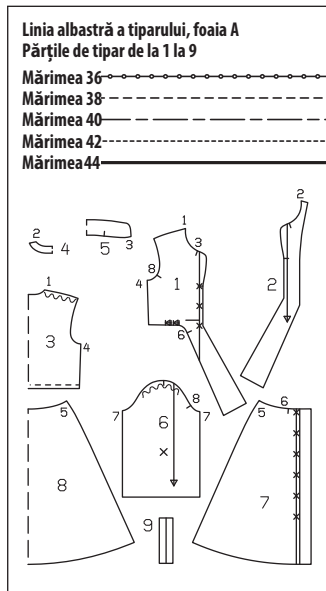
Material recomandat: Material pentru rochii.  
Material original: Amestec in-viscoză.

### Material necesar

Mărimea	36	38	40	42	44
Lățimea materialului	cm	in	Material necesar (metri/yarzi)		
Material	140		2,70		
	55		3		

Accesorii: Vilene/Pellon G 785. 11 nasturi.

## Prezentarea generală a tiparului



## Tăierea bucăților de material

### Părțile tiparului pe coală

Trasați părțile de tipar de pe foaia tiparului. Urmați liniile și detaliile pentru stilul 110. Prindeți părțile tiparului de material, așa cum se arată în dispunerea tiparului.

### Rezerve pentru cusătură și tiv

Tiv, tivul mânecilor, cusături și margini 1,5 cm (5/8).

### Decuparea

- 1 față având integrată bandă de legare 2x
- 2 dublură față cu guler bandă de legare 2x
- 3 spate pe un pliu 1x
- 4 dublură spate pe un pliu 2x
- 5 guler pe un pliu 1x
- 6 mânecă 2x
- 7 panoul din față al fuste 2x
- 8 panoul din spate al fuste pe un pliu 1x
- 9 clapetă mânecă 2x

**Interfațarea** Călcați cu fierul de călcat părțile 2, 4 și 5 (1x = partea de sus a gulerului) și 9 (dosul materialului). De asemenea, călcați cu fierul de călcat o bandă de material de interfață pe dublura față în față a panoului frontal al fuste (partea 7) până la linia de pliere (dosul materialului).

### Asamblare

Încrețiți marginea inferioară din spate pentru a se potrivi cu marginea superioară a fuste. Faceți noduri la capetele firului.

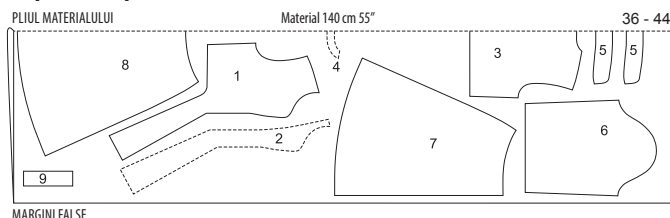
**Partea superioară a articolului vestimentar:** Realizați cusăturile umerilor, slăbind marginile umerilor în partea din spate. Aranjați rezervele și apăsați pentru a fi deschise.

Realizați cusăturile umărului pe dubluri (cusătura numărul 8). Apăsați rezervele pentru a fi deschise.

Realizați cusăturile de pe lateral. Aranjați rezervele și apăsați pentru a fi deschise.

Așezați pliseurile pe părțile din față cu benzile de le-

## Dispunerea tiparului



Tăiați dintr-un strat dublu de material, cu fața îndreptată către interior. Părțile prezentate cu un contur întrerupt trebuie așezate pe material cu partea imprimată în jos.

gare integrate în direcția săgeții și însălați.

Prindeți cu ace gulerul fără interfață de marginea decolteului, de la centrul din față la centrul din față (marcajul cusăturii numărul 3). Prindeți cu ace fețele gulerului împreună cu marginea de la decolteu ale dublurilor și coaseți. Apăsați rezervele de cusătură pentru a fi deschise.

Așezați dublurile cu fețele gulerului împreună cu rochia și coaseți de la și până la cusătura numărul 6, de-a lungul marginii (marginile benzii de legare integrate, marginile din față și marginea gulerului). Întrerupeți coaserea la colț (cusătura numărul 3). Taiati rezervele pentru guler, prindeți curbele. Întoarceți dublura către interior, apăsați marginea. Aranjați rezervele la marginea dublurii interioare. Prindeți gulerul cu ace unind cusăturile împreună, coaseți rezervele pe interior împreună, imediat lângă cusătură. Coaseți manual dublura la cusăturile umerilor.

**Măneci cu clapete pentru mânecă:** Pliati bucățile clapetei mânecii în jumătate pe lungime, cu fața orientată către interior. Coaseți la un capăt și de-a lungul marginii longitudinale. Taiati rezervele, tăiați colturile în unghi. Întoarceți. Apăsați marginile. Realizați o butonieră centrată pe capătul cusut al clapetei. Modificați mărimea butonierei pentru a se potrivi nasturilor dvs. Aranjați rezervele la capătul deschis împreună și coaseți așa cum este marcat într-un pătrat, pe interiorul părții superioare a mânecii. Coaseți nasturele centrat pe pătratul cusăturii din exteriorul părții superioare a mânecii.

Realizați cusăturile mânecii. Aranjați rezervele de cusătură și apăsați pentru a fi deschise. Apăsați rezerva pentru tivul mânecii către interior, întoarceți și coaseți.

Atașați mânecile, slăbite. Aranjați rezervele împreună și apăsați spre mâneci deasupra curbei subbrațului.

**Fustă:** Realizați cusăturile laterale ale panourilor fuste. Aranjați rezervele de cusătură și apăsați pentru a fi deschise.

Aranjați dublura față în față pe panourile din față a fuste, pliați către exterior pe linia de pliere a dublurii. Coaseți împreună marginea superioară a dublurii conform cusăturii numărul 6. Taiati rezervele, întoarceți dublura către interior.

Prindeți cu ace panourile din față ale fuste pe față împreună cu părțile frontale, realizând cusătura numărul 6, potrivit cusăturile laterale. Coaseți un tighel, fără a prinde în interior marginea dublurii la banda de legare. Aranjați rezervele de cusătură împreună și apăsați în sus. Întoarceți către interior marginea interioară a dublurii la banda de legare și coaseți manual cusătura de imbinare a fuste.

Așezați din nou dublurile plate la tiv. Apăsați rezerva pentru tiv către interior, întoarceți și coaseți. Apăsați dublurile către interior, coaseți manual la rezerva de tiv.

Realizați butonierele pe diagonală pe marginea din dreapta-față. Coaseți nasturi pe marginea din stânga-față pentru a se potrivi.

# 111 Bluză dddd

la pag. 9

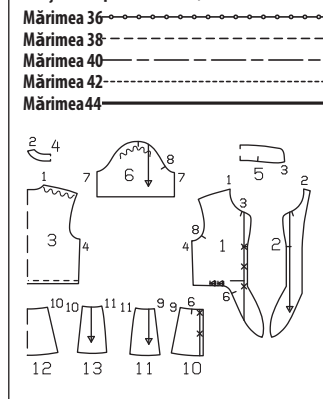
**Mărimi Burda 36, 38, 40, 42, 44**  
Lungimea spatelui aprox. 63 cm (25 in)



## Prezentarea generală a tiparului

### Linia albastră a tiparului, foaia A

Părțile de tipar de la 1 la 6, de la 10 la 13



## Material și accesorii

**Material recomandat:** Material pentru bluze.

**Material original:** Viscoză-mătase artificială.

### Material necesar

Mărimea	36	38	40	42	44
Lățimea materialului	cm				
Material	140		1,95		
	55		2 1/4		

**Accesorii:** Vilene/Pellon G 785. 5 nasturi.

## Tăierea bucăților de material

### Părțile tiparului pe coală

Trasați părțile de tipar de pe foaia tiparului. Urmați liniile și detaliile pentru stilul 111. Prindeți părțile tiparului de material, așa cum se arată în dispunerea tiparului.

### Rezerve pentru cusătură și tiv

Cusături, margini și tiv 1,5 cm (5/8).

### Decuparea

- 1 față având integrată bandă de legare 2x

- 2 dublură față cu guler bandă de legare 2x
- 3 spate pe un pliu 1x
- 4 dublură spate pe un pliu 1x
- 5 guler pe un pliu 2x
- 6 mânecă 2x
- 10 peplum față 4x
- 11 peplum lateral față 4x
- 12 peplum spate, pe un pliu 2x
- 13 peplum lateral spate 4x
- Interfațare Călcați cu fierul de călcat părțile 2, 4, 5 (1x = partea superioară a gulerului), 10 (2x = partea exterioară), 11 (2x = partea exterioară), 12 (1x = partea exterioară), 13 (2x = partea exterioară) (dosul materialului).

## Asamblare

Încrețiți marginea inferioară din spate pentru a se potrivi cu marginea superioară a peplumului. Faceți noduri la capetele firului.

**Partea superioară a articolului vestimentar:** Realizați cusăturile umerilor, slăbind marginile umerilor în partea din spate. Aranjați rezervele și apăsați pentru a fi deschise.

Realizați cusăturile de umăr ale dublurii. Apăsați rezervele pentru a fi deschise.

Realizați cusăturile de pe lateral. Aranjați rezervele și apăsați pentru a fi deschise.

Așezați pliseurile pe părțile din față cu benzile de legare integrate în direcția săgeții și însălați.

Prindeți cu ace gulerul fără interfață de marginea decolteului, de la centrul din față la centrul din față (marcajul cusăturii numărul 3). Prindeți cu ace fețele gulerului împreună cu marginea de la decolteu ale dublurilor și coaseți. Apăsați rezervele de cusătură pentru a fi deschise.

Așezați dublurile cu fețele gulerului împreună cu bluza și coaseți de la și până la cusătura numărul 6, de-a lungul marginii (marginile benzii de legare integrate, marginile din față și marginea gulerului). Întrerupeți coaserea la colț (cusătura numărul 3). Taiati rezervele pentru guler, prindeți curbele. Întoarceți dublura către interior, apăsați marginea. Aranjați rezervele la marginea dublurii interioare. Prindeți gulerul cu ace unind cusăturile împreună, coaseți rezervele pe interior împreună, imediat lângă cusătură. Coaseți manual dublura la cusăturile umerilor.

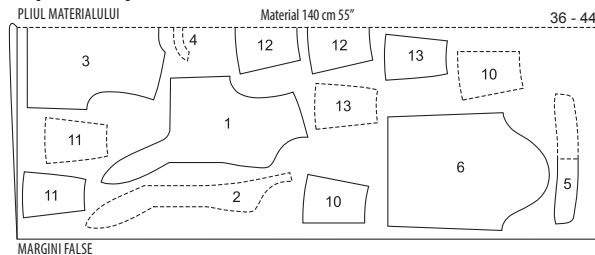
**Măneci:** Realizați cusăturile mânecii. Aranjați rezervele de cusătură și apăsați pentru a fi deschise. Apăsați rezerva pentru tivul mânecii către interior, întoarceți și coaseți.

Atașați mânecile, slăbite. Aranjați rezervele împreună și apăsați spre mâneci.

**Peplum:** Realizați cusăturile panourilor și cusăturile laterale pe peplumurile din față și din spate, pe interior și exterior. Apăsați rezervele de cusătură pentru a fi deschise.

Așezați fețele peplumului exterior împreună cu peplumul interior și coaseți de-a lungul marginii superio-

## Dispunerea tiparului



Decupați dintr-un strat dublu de material, cu fața îndreptată către interior. Decupați părțile 10, 11 și 13 în oglindă. Părțile prezentate cu un contur întrerupt trebuie așezate pe material cu partea imprimată în jos.

re de la cusătura numărul 6, de-a lungul marginilor din față și de jos. Potrivii cusăturile panourilor și cusăturile laterale. Taiăți rezervele, tăiați colțurile în unghi. Întoarceți. Apăsăți marginile și înșăilați marginile deschise împreună.

Prindeți cu ace și coaseți peplumul la partea superioară a articolului vestimentar, cusătura numărul 6, fără a prinde marginea interioară a dublurii la banda de legare. Potrivii cusăturile laterale. Aranjați rezervele împreună și apăsați spre partea de sus a articolului vestimentar. Întoarceți către interior marginea interioară a dublurii la banda de legare și coaseți manual cusătura

de îmbinare a fusteii.

Realizați butonierele pe diagonală pe marginea din dreapta-față. Coaseți nasturi pe marginea din stânga-față pentru a se potrivi.

de dedesubtul gulerului, împingând în sus materialul în exces de la marginea exterioară. Coaseți împreună părțile gulerului de la cusătura de îmbinare. Prindeți cu cleme rezerva de cusătură la marcaj. Prindeți cu ace dublurile de părțile frontale, de la marcaj, împingând în sus volumul suplimentar al dublurilor. Coaseți marginile împreună. Întoarceți gulerul, întoarceți dublurile spre interior și apăsați marginile. Prindeți gulerul cu ace unind cusăturile împreună. Lucrați din interior pentru a coase împreună rezervele cusăturilor de îmbinare, cât mai departe posibil.

Pliati banda pentru suporturile curelei pe lungime (fața îndreptată către interior), coaseți 1 cm (3/8 in) lângă marginea pliului. Întoarceți, apăsați. Taiăți banda în 2 părți egale. Prindeți cu ace suporturile curelei pe rezerva cusăturilor laterale la marcaje, astfel încât suportul curelei să se afle pe partea din față a articolului vestimentar, iar capetele pe rezerve.

Realizați cusăturile laterale, cusătura numărul 4, prinzând suporturile de curea.

Realizați cusătura centrală a căptușelii din spate. Coaseți așa cum este marcat pentru slăbirea pliului. Apăsăți pliul într-o parte. Coaseți pensele și cusăturile pe căptușeală ca pe vestă.

Coaseți fețele căptușelii împreună cu marginea interioară a dublurii, apăsați rezervele de cusătură pe căptușeală. Aplicați căptușeala în interiorul vestei.

Întoarceți către interior marginea căptușelii la subraț și prindeți cu ace cusătura umărului și cusătura laterală. Trageți rezervele afară din partea de jos și coaseți împreună, mai întâi în față și apoi în spate (prinzând banda

pentru subraț în față). Apăsăți marginile de la subraț și coaseți un tighel aproape de margini. Așezați banda pentru subraț în față, prindeți-o cu ace în poziție și apăsați marginea.

Apăsăți rezervele pentru tiv către interior și coaseți lejer manual, așezând din nou dublurile frontale plate la tiv. Așezați din nou dublurile în interior.

Întoarceți către interior marginea căptușelii de la marginea inferioară a vestei, apăsând ușor marginea pliată. Împingeți în sus marginea inferioară a căptușelii de-a lungul unei curbe ușoare către marginea superioară a rezervei tivului și prindeți cu ace. Coaseți manual căptușeala și marginile inferioare ale dublurii. Așezați o lungime suplimentară de căptușeală, apăsând ușor marginea pliată.

**Curea de legare:** Coaseți benzile de material ale curelei de legare împreună la un capăt, cu dublura îndreptată către dvs. pentru a forma o bandă lungă. Apăsăți rezervele pentru a fi deschise. Pliati cureaua de legare pe lungime, cu fața orientată către interior. Coaseți împreună marginile, lăsând un pic de cusătură deschisă pentru întoarcere. Decupați rezervele de cusătură la colțuri, în unghi. Întoarceți cureaua și apăsați marginile. Coaseți deschiderea.

Coaseți câte un nasture pe fiecare bandă așa cum este marcat, introducând acul atât prin vestă, cât și prin căptușeală, cosând astfel banda la vestă.

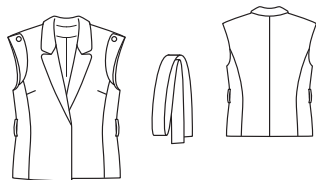
## 112 Vestă A, B ddd

A se vedea A la pag. 7

A se vedea B la pag. 25

Mărimi Burda 36, 38, 40, 42, 44

Lungimea spatelui aprox. 60 cm (24 in)



### Prezentarea generală a tiparului

Linia verde a tiparului, foaia C

Părțile de tipar de la 21 la 31

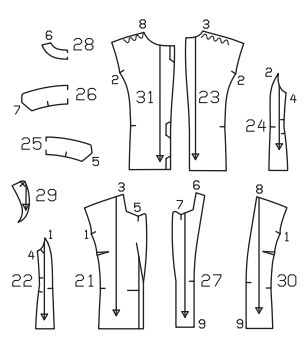
Mărimea 36

Mărimea 38

Mărimea 40

Mărimea 42

Mărimea 44



### Rezerve pentru cusătură și tiv

Cusături și margini 1,5 cm (5/8 in), tiv 4 cm (1 1/4 in).

Cusături la căptușeală și tiv 1,5 cm (5/8 in). Măsurătorile pentru părțile a și b includ rezerve.

### Măsurătorile pentru a, b

	Mărimea					Se potrivește pentru toate mărimile (cm / in)
	36	38	40	42	44	
	lungimile (cm / in)					
a	68 26%	70 27%	72 28%	74 29%	76 29%	15 6
b	20 7%					3 1%

### Decuparea

Materialul A, B

- 21 centru față 2x
  - 22 lateral față 2x
  - 23 centru spate 2x
  - 24 lateral spate 2x
  - 25 întăritură pe dedesubt guler pe un pliu 1x
  - 26 guler superior pe un pliu 1x
  - 27 dublură față 2x
  - 28 dublură spate pe un pliu 1x
  - 29 bandă subraț 4x
  - a curea de legare 2x
  - b bandă pentru buclele curelei 1x
  - Căptușeală A, B
  - 30 centru față 2x
  - 31 centru spate 2x
- precum și părțile 22 și 24.  
Interfațarea Călcați cu fierul de călcat părțile 25, 27, 28 și 29 (x = partea exterioară) (dosul materialului).

### Asamblare

Vederile A, B

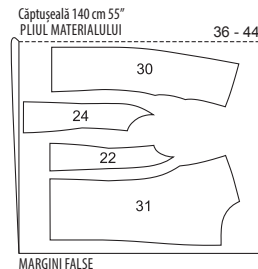
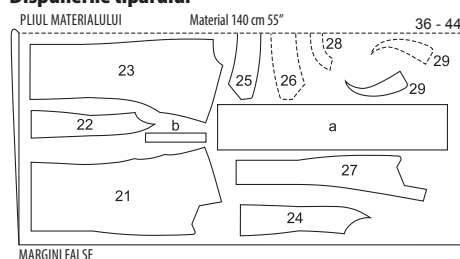
Coaseți pensele pe părțile din centru-față și apăsați. Realizați cusăturile panoului frontal, cusătura numărul 1. Întăriți pe dos cu o cusătură pentru a asigura capetele cusăturii. Realizați cusăturile panoului din spate la fel, cusătura numărul 2. Apăsăți rezervele de cusătură pentru a fi deschise.

Realizați cusăturile umerilor, cusătura numărul 3, slăbind marginile umerilor în partea din spate. Realizați cusăturile umărului de la dubluri, cusătura numărul 6. Apăsăți rezervele de cusătură pentru a fi deschise.

**Banda de la subraț:** Așezați împreună câte o parte de bandă de la subraț cu interfață, ambele pe față, și coaseți marginile de la umăr și marginile interioare. Lăsați marginea subrațului deschisă. Taiăți rezervele de cusătură. Întoarceți manșeta și apăsați marginile. Înșăilați benzile pentru subraț de marginile de la subraț ale părților din față, de la marcajul de pe partea din față, cu dosul îndreptat către față.

**Guler și rever:** Coaseți întăritura de dedesubt gulerului de la marcajul 5 până la colțul de la marginea decolteului vestei, coaseți gulerul de la marcajul 7 până la marginea decolteului. Prindeți cu clemă în unghi în rezervele de cusătură, la colț. Coaseți întăritura de dedesubt gulerului și gulerul de sus, fiecare la marginile rămase ale decolteului, între colțuri. Prindeți cu ace gulerul de sus de întăritura

### Dispunerile tiparului



Tăiați dintr-un strat dublu de material, cu fața îndreptată către interior. Părțile prezentate cu un contur intererupt trebuie așezate pe material cu partea imprimată în jos.

### Material și accesorii

**Material recomandat:** Materiale ușoare pentru jachete.  
**Material original:** A: Stofă cu țesătură diagonală, din bumbac. B: Denim din bumbac. Căptușeală A, B.  
**Accesorii A, B:** Vilene/Pellon G 785. 2 nasturi.

### Material necesar

Mărimea	36	38	40	42	44
Lățimea materialului	cm in				
AB Material	140	1,50			
	55	1 3/4			
AB Căptușeală	140	0,80			
	55	7/8			

### Tăierea bucăților de material

#### Părțile tiparului pe coală

Trasați părțile de tipar de pe foaia tiparului. Marcajele nasturilor de pe partea 29 sunt pentru mărimea 36. Deplasați în sus marcajul nasturilor pentru celelalte mărimi conform liniilor aferente mărimii. Prindeți părțile tiparului de material, așa cum se arată în dispunerea tiparului. Marcați părțile a și b direct pe material.

## 113 A Vedeți începutul „Lecției de cusut” la pag. 48 a revistei color.

## 113 Pantaloni B dddd

la pag. 23

Mărimi Burda 36, 38, 40, 42, 44

Exterior crac 104 cm (41 in)

Tiv aprox. 66 cm (26 in)

### Material și accesorii

**Material recomandat:** Materiale fluide pentru pantaloni.  
**Material original:** Modal.



☐ Așezați bretele în jos pe față, prindeți împreună cu ace fețele căptușelii cu marginea superioară a părții de sus a articolului vestimentar. Întoarceți către interior marginea căptușelii în centrul spatelui, 5 mm (3/16 in). Coaseți, potrivit cusăturii și prinzând bretelele. Coaseți căptușeala de rezervă de cusătură; citiți „Sfatul util” 3 din Glosar. Întoarceți căptușeala către interior. Întoar-

ceți marginea căptușelii către interior și coaseți manual benzile de fermoar. Întoarceți marginea inferioară a căptușelii către interior și coaseți manual la rezerva de cusătură a fustei.

Apăsați rezerva pentru tiv către interior, întoarceți și coaseți.

## Rezerve pentru cusătură și tiv

Cusături și margini 1,5 cm (5/8 in). Măsurătorile pentru părțile de la a la c includ rezerve.

## Măsurătorile pentru a, b, c

Mărimea	72	76	80	84	88	Se potrivește pentru toate mărimile (cm/in)
	lungimile (cm/in)					
a	73 28%	77 30%	81 31%	85 33%	86 33%	12 4%
b	9 3½					7 2%
c	32 12%					8 3%

## Decuparea

- 1 partea din față a pantalonilor 2x
  - 2 bandă pentru buzunar față 2x
  - 3 parte pentru buzunar 2x
  - 4 partea bridei pentru șold 2x
  - 5 partea din spate a pantalonilor 2x
  - 6 curea 1x
  - a betelie 1x
  - b nod fundă 1x
  - c bandă pentru suporturile curelei 1x
- Interfațarea Calcăți cu fierul de călcat părțile 2 și a (dosul materialului).

## Asamblare

Coaseți penele pe părțile din spate-sus ale pantalonilor și apăsați spre centru.

Prindeți cu ace fețele benzii pentru buzunar de părțile din față ale pantalonilor și coaseți. Taiiați rezervele și apăsați pe benzi.

**Părțile de buzunar** Prindeți cu ace fețele părților de buzunar cu marginile deschiderii buzunarului de pe părțile din față ale pantalonilor și coaseți. Taiiați rezervele și apăsați pe părțile de buzunar. Coaseți rezervele aproape de cusătură; citiți „Sfatul util” 3 din Glosar. Întoarceți bucățile de buzunar în interior. Însăilați marginile și apăsați. Prindeți cu ace partea frontală a pantalonului la brida șoldului, astfel încât marginea deschiderii buzunarului să se întâlnească cu linia de alipire marcată. Însăilați deschiderile pentru buzunar. Însăilați partea de buzunar la partea bridei șoldului. Coaseți. Aranjați rezervele de cusătură împreună. Însăilați partea de buzunar la marginea laterală a pantalonilor.

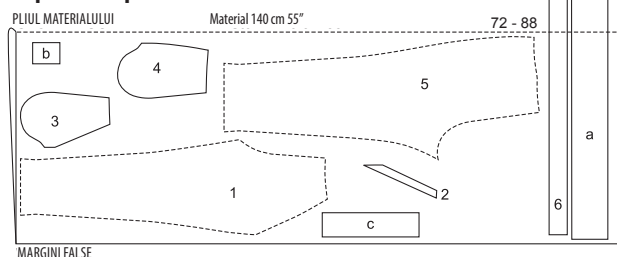
Realizați cusătura din dreapta de la marginea superioară la marcajul șlițului. Aranjați rezervele și apăsați pentru a fi deschise.

Realizați cusăturile din interiorul cracului până la marcajul șlițului, întinzând ușor părțile din spate ale pantalonilor de la marginile superioare până la marcaj. Aranjați rezervele și apăsați pentru a fi deschise.

Așezați cracii pantalonilor unul în celălalt, cu fața spre dvs. Realizați cusătură centrală, fără a prinde brida șoldului. Aranjați rezervele și apăsați pentru a fi deschise, de la marginile superioare până la începutul curbei. Însăilați părțile bridei pentru șold la marginea superioară a pantalonilor.

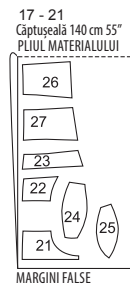
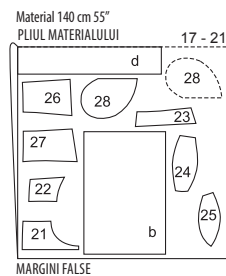
**Suporturi de curea:** Pentru suporturile de curea, aranjați marginile lungi ale benzii și apăsați 1,5 cm (5/8 in) lățime pe dos. Realizați un tighel aproape de margini. Taiiați banda în două bucăți. Aranjați capetele. Însăilați suporturile de curea la cusătura de îmbinare a beteliei, peste benzile de buzunar. Benzile sunt întinse pe pantaloni, rezervele sunt întinse împreună.

## Dispunerea tiparului



Taiiați dintr-un strat dublu de material, cu fața îndreptată către interior. Părțile prezentate cu un contur întrerupt trebuie așezate pe material cu partea imprimată în jos. Taiiați partea 6 și o ultimă bucată dintr-un singur strat de material rămas.

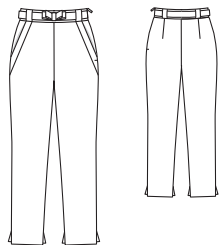
## Dispunerile tiparului



Pliati materialul așa cum se arată în dispunerea tiparului. Fața materialului pe un material cu două straturi. Fața materialului este îndreptată în sus pe un singur strat de material. Părțile prezentate cu un contur întrerupt trebuie așezate pe material cu partea imprimată în jos.

# 116 Pantaloni ddd

la pag. 11  
Mărimi Burda 72, 76, 80, 84, 88  
Exterior crac 97 cm (38 1/4 in)  
Pantaloni stau pe talie



## Material și accesorii

Material recomandat: Material pentru pantalonii.  
Material original: Denim cu elastan.

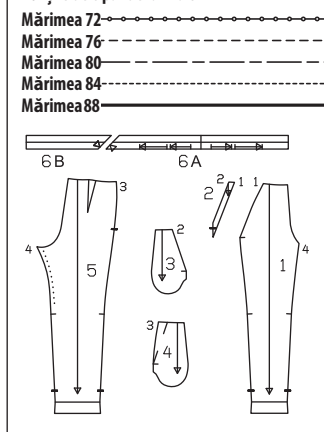
## Material necesar

Mărimea	72	76	80	84	88	
Lățimea materialului	cm	Material necesar (metri/yarzi)				
Material	140	2,00				
	55	2 ½				

Accesorii: Vilene/Pellon G 785. 1 fermoar invizibil, 22 cm (9 in) lungime și un picioruș presor special.

## Prezentarea generală a tiparului

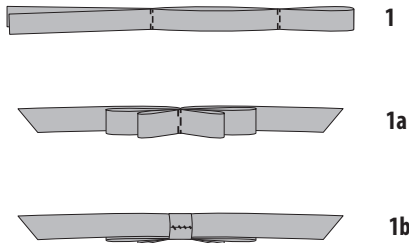
Linia neagră a tiparului, foaia B  
Părțile de tipar de la 1 la 6



## Tăierea bucăților de material

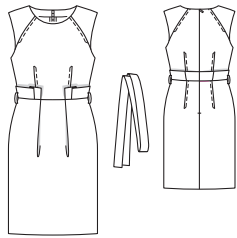
### Părțile tiparului pe coală

Trasați părțile de tipar de pe foaia tiparului. Lipiți părțile 6A și 6B împreună pe liniile de îmbinare. Prindeți părțile tiparului de material, așa cum se arată în dispunerea tiparului. Marcați părțile de la a la c direct pe material.



## 117 Rochie dddd

la pag. 47  
Mărimi Burda 36, 38, 40, 42, 44  
Lungimea spatelui aprox. 98 cm (39 in)



### Prezentarea generală a tiparului

**Linia roșie a tiparului, foaia A**  
**Părțile de tipar de la 21 la 32**

Mărimea 36  
Mărimea 38  
Mărimea 40  
Mărimea 42  
Mărimea 44

### Material și accesorii

Material recomandat: Materiale ușoare pentru rochii, cu ceva volum.

Material original: Amestec de bumbac.

### Material necesar

Mărimea	36	38	40	42	44	
Lățimea materialului	cm	Material necesar (metri/yarzi)				
Material	140	1,60				
	55	1 %				

Accesorii: Vilene/Pellon G 785. 1 fermoar invisibil, 60 cm (24 in) lungime și un piciorus presor special.

### Tăierea bucăților de material

#### Părțile tiparului pe coală

Trasați părțile de tipar de pe foaia tiparului. Prindeți părțile tiparului de material, așa cum se arată în dispunerea tiparului. Marcați părțile a și b direct pe material.

#### Rezerve pentru cusătură și tiv

Cusături și margini 1,5 cm (5/8 in), tiv 4 cm (1 5/8 in). Măsurătorile pentru părțile a și b includ rezerve.

### Măsurătorile pentru a, b

Mărimea	36	38	40	42	44	Se potrivește pentru toate mărimile (cm / in)
<b>lungimile (cm / in)</b>						
a	83 32%	87 34%	91 35%	95 37%	99 39	9 3 1/2
b	14 5 1/2		3 1 1/4			

### Decuparea

- 21 bridă față 2x
  - 22 față pe un pliu 1x
  - 23 bridă spate 2x
  - 24 spate 2x
  - 25 panoul din față al fustei pe un pliu 1x
  - 26 panoul din spate al fustei 2x
  - 27 bandă față + lateral 2x
  - 28 bandă spate 2x
  - 29 dublură față/decolteu, pe un pliu 1x
  - 30 dublură față/subraț 2x
  - 31 dublură spate/decolteu 2x
  - 32 dublură spate/subraț 2x
  - a curea de legare 1x
  - b bandă pentru suporturile curelei 1x
- Interfatarea Călcați dublurile cu fierul de călcat, părțile de la 29 la 31 (dosul materialului).

### Asamblare

Coaseți pensele pe părțile din față și din spate și apăsați-le spre centru. Lucrați din exteriorul articolului vestimentar pentru a prinde cu tighel pensele pe 5 mm (3/16 in) lățime, cosând în unghi față de punctele penselor.

Coaseți fețele bridei din față împreună cu părțile din față (numărul cusăturii 1) și coaseți fețele bridei din spate cu părțile din spate (cusătura numărul 2). Aranjați rezervele împreună și călcați. Prindeți cu tighel fiecare cusătură de la decolteu pe 15 cm (6 in) lungime și 5 mm (3/16 in) lățime. Treceți peste cusătură la sfârșitul cusăturii.

Prindeți cu ace părțile din față, pe față, părțile din spatele și realizați cusăturile de la umăr (cusătura numărul 3). Aranjați rezervele de cusătură și apăsați pentru a fi deschise.

Realizați cusăturile laterale (cusătura numărul 4). Apăsați rezervele de cusătură pentru a fi deschise.

Realizați cusăturile panoului din spate pe benzi (cusătura numărul 7). Apăsați rezervele de cusătură pentru a fi deschise. Pliati benzile pe linia de pliere cu fața îndreptată către interior. Coaseți capetele frontale. Taiati rezervele de cusătură, întoarceți banda. Însălați marginile benzii deschise împreună, aranjați capetele din spate împreună. Așezați pliseul așa cum este marcat în direcția săgeții, însălați la rezerve. Prindeți cu ace banda de partea superioară a rochiei la linia de alipire și însălați marginea inferioară.

Coaseți pensele de pe panourile din spate ale fustei, apăsați către centru și coaseți cu tighel așa cum este indicat pentru partea superioară a rochiei. Așezați pliseurile de pe panoul din față al fustei în direcția săgeții și însălați.

Realizați cusăturile laterale ale fustei (cusătura numărul 5). Aranjați rezervele de cusătură și apăsați pentru a fi deschise.

Coaseți fețele fustei cu partea superioară a rochiei, prinzând banda (cusătura numărul 6). Aranjați rezervele de cusătură împreună și apăsați în sus.

Introduceți fermoarul invisibil la marginile deschiderii din spate; citiți „Sfatul util” 1 din Glosar. Realizați cu

sătura centrală din spate de la marginile inferioare la fermoar. Aranjați rezervele de cusătură și apăsați pentru a fi deschise.

Realizați cusăturile umărului pe dubluri (cusăturile numerele 8 și 9) și, de asemenea, cusătura laterală (cusătura numărul 10). Apăsați rezervele de cusătură pentru a fi deschise. Aranjați marginile dublurii interioare.

Prindeți cu ace fețele dublurii de la decolteu cu marginile decolteului. Întoarceți capetele dublurii cu 5 mm (3/16 in) înainte de fermoar și prindeți cu ace. Întoarceți rezervele la marginile șliului din spate cu benzile de fermoar în afară și prindeți cu ace la marginea decolteului peste dublură. Coaseți de-a lungul decolteului. Taiati rezervele, prindeți curbele cu cleme, la mai multe intervale. Așezați dublura la decolteu în sus și coaseți până la rezervele de cusătură, cât mai aproape posibil de cusătură; citiți „Sfatul util” 3 din Glosar. Întoarceți dublura către interior, apăsați marginile. Întoarceți capetele dublurii din spate și coaseți la benzile de fermoar; coaseți marginile dublurii interioare la cusături.

Prindeți cu ace fețele dublurii de la subraț la marginile subrațului. Coaseți de-a lungul liniei subrațului. Taiati rezervele, prindeți curbele cu cleme, la mai multe intervale. Așezați dublura în sus și coaseți până la rezervele

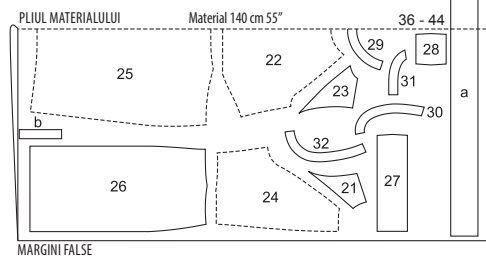
de cusătură, cât mai aproape posibil de cusătură; citiți „Sfatul util” 3 din Glosar. Întoarceți dublura către interior, apăsați marginile.

Aranjați rezervele pentru tiv, apăsați către interior și coaseți lejer manual.

Pliati cureaua pe lungime, cu fața orientată către interior. Coaseți împreună marginile, lăsând o porțiune de 5 cm (2 in) deschisă pentru întoarcere. Întoarceți cureaua, apăsați marginile, coaseți manual deschiderea în cusătură.

Pliati banda pentru suporturile de curea în jumătate pe lungime și apăsați, cu dosul orientat către interior. Așezați din nou banda plată. Acum întoarceți ambele margini pe lungime una după alta în pliul apăsat și apăsați din nou. Coaseți marginile întoarse împreună. Realizați un tighel aproape de marginea pliată. Taiati banda în 2 bucăți egale, întoarceți capetele către interior și coaseți suporturile curelei la cusătura panoului centrat peste cusăturile laterale.

### Dispunerea tiparului



Taiati dintr-un strat dublu de material, cu fața îndreptată către interior. Părțile prezentate cu un contur întrerupt trebuie așezate pe material cu partea imprimată în jos. Taiati o ultimă bucată dintr-un singur strat de material rămas.

## 118 Top A, B, C dddd

A se vedea A la pag. 20

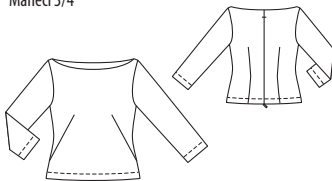
A se vedea B la pag. 9

A se vedea A la pag. 13

Mărimi Burda 34, 36, 38, 40, 42

Lungimea spatelui aprox. 52 cm (20 1/2 in)

Măneți 3/4



### Material și accesorii

Material recomandat: Materiale din bumbac. Viscoză-mătase artificială. In.

Material original: A: Amestec de bumbac. B: Broderie englezescă. C: In.

### Material necesar

Mărimea	34	36	38	40	42	
Lățimea materialului	cm	Material necesar (metri/yarzi)				
ABC Material	140	1,15				
	55	1 %				

### Prezentarea generală a tiparului

Linia neagră a tiparului, foaia A

Părțile de tipar de la 1 la 5

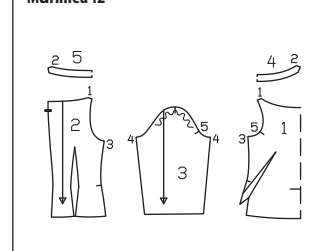
Mărimea 34

Mărimea 36

Mărimea 38

Mărimea 40

Mărimea 42



Accesorii A, B, C: Vilene/Pellon G 785.

1 fermoar invisibil, 60 cm (24 in) lungime și un piciorus presor special. Numai pentru vederea C: Plăcuțe emailate de diferite dimensiuni pentru coasere.

## Tăierea bucăților de material

### Părțile tiparului pe coală

Trasați părțile de tipar de pe foaia tiparului. Prindeți părțile tiparului de material, așa cum se arată în dispunerea tiparului.

### Rezerve pentru cusătură și tiv

Cusături și margini 1,5 cm (5/8 in), tiv 3 cm (1 1/4 in).

### Decuparea

Materialul A, B, C

1 față pe un pliu	1x
2 spate	2x
3 mânecă	2x
4 dublură față pe un pliu	1x
5 dublură spate pe un pliu	1x

Interfațarea Călcați cu fierul de călcat părțile 4 și 5 (dosul materialului).

### Asamblare

#### Vederele A, B

Coaseți pensele din față și din spate și apăsați spre centru.

Așezați părțile din dreapta față împreună cu spatele. Prindeți cu ace cusăturile de la umăr și coaseți (cusătura numărul 1). Aranjați rezervele și apăsați pentru a fi deschise. Coaseți dublura (cusătura numărul 2). Apăsați rezervele pentru a fi deschise și aranjați marginea exterioară a dublurii.

Prindeți cu ace fețele dublurii la decolteu. Coaseți de-a lungul marginii decolteului. Taiți rezervele de cusătură. Așezați dublura în sus și coaseți până la rezervele

de cusătură, aproape de cusătură; citiți „Sfatul util” 3 din Glosar. Întoarceți dublura către interior, apăsați marginea. Coaseți marginea interioară a dublurii la cusăturile unice.

Realizați cusăturile laterale (cusătura numărul 3). Aranjați rezervele de cusătură și apăsați pentru a fi deschise.

Coaseți fermoarul la marginile șlițului din spate, de la linia marcată a tivului până la marcajul șlițului; citiți „Sfatul util” 1 din Glosar. Fermoarul trebuie să se deschidă de jos în sus.

Pliati mânecile pe lungime, cu fața către interior. Prindeți cu ace cusăturile mâneclor și coaseți (cusătura numărul 4).

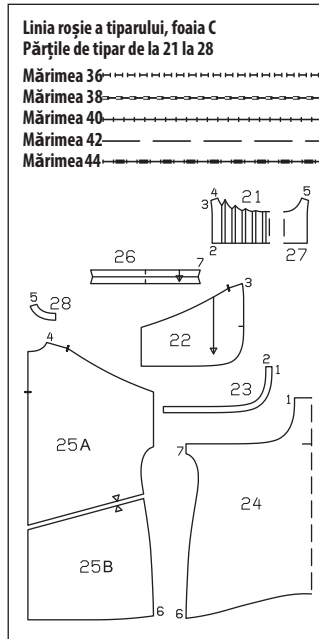
Atașați mânecile, slăbite. Potrivii marcele 5 pe față și pe mânecă. Potrivii marcajul umărului de pe mânecă la cusătura umărului. Potrivii cusăturile mâneclor și cusăturile laterale.

Apăsați rezerva tivului către interior și coaseți pe o lățime de 2,5 cm (1 in); coaseți manual benzile de fermoar. Coaseți la fel rezerva pentru tivul mâneclor.

#### Vederea C

Asamblați vederea C în același mod ca și pentru vederile A, B. În final, aranjați plăcuțele emailate după cum doriți și coaseți manual.

## Prezentarea generală a tiparului



## Tăierea bucăților de material

### Părțile tiparului pe coală

Trasați părțile de tipar de pe foaia tiparului. Lipiți părțile 25A și 25B împreună pe liniile de îmbinare. Prindeți părțile tiparului de material, așa cum se arată în dispunerea tiparului.

### Rezerve pentru cusătură și tiv

Cusături și margini 1,5 cm (5/8 in), tiv 1 cm (1 1/4 in).

### Decuparea

Materialul I

22 față superioară cu	2x
mânecă integrată	
24 față interioară pe un pliu	1x
25 spate având integrată	
mânecă	2x
26 bandă mânecă	2x
28 dublură spate	2x

Materialul II

21 inserția pliseului pe un pliu	1x
23 bandă de inserție frontală	2x
27 dublură față pe un pliu	1x

Materialul III

23 bandă de inserție frontală	2x
Interfațarea Călcați cu fierul de călcat părțile 27 și 28 (dosul materialului). Călcați cu fierul de călcat banda de cusături Vilene pe rezervă, la marginile din față și din spate (șliț) ale mâneclor (dosul materialului).	

### Asamblare

Coaseți pliseurile pe partea de inserție plind-o pe fiecare linie de pliere, cu dosul îndreptat către interior și apoi coaseți un tighel de-a lungul liniilor de cusătură marcate. Apăsați pliseurile spre marginile laterale.

Tăiați dantela îngustă în 2 bucăți de lungime egală și

însălați-o pe fiecare de-a lungul marginilor superioare lungi curbate ale părții frontale inferioare, pe fața materialului. Marginea dreaptă a ornamentului se află pe rezerva de cusătură, iar restul pe partea din față.

Așezați câte o bandă de inserție frontală din materialul III (broderie englezăscă) pe o bandă de inserție frontală din materialul II, cu dosul îndreptat spre față. Însălați marginile exterioare împreună și tratați aceste părți ca un singur strat de acum înainte.

Prindeți cu ace fețele benzii de inserție frontale împreună cu partea frontală inferioară și coaseți (cusătura numărul 1), prinzând ornamentul. Aranjați rezervele de cusătură împreună și apăsați spre bandă.

Prindeți cu ace fețele inserției pliseului cu frontală inferioară și coaseți (cusătura numărul 3). Potrivii marcele de pe părțile frontale superioare cu capătul inserției. Aranjați rezervele împreună și apăsați spre inserția pliseului.

Introduceți fermoarul invizibil la marginile deschiderii din spate; citiți „Sfatul util” 1 din Glosar. Dinții fermoarului încep la linia marcată a decolteului. Realizați cusătura centrală din spate de la marginile inferioare la fermoar. Apăsați rezervele de cusătură pentru a fi deschise.

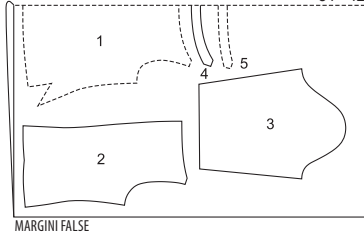
Așezați părțile din dreapta ale spatelui cu cele din față și realizați cusăturile de la umăr (cusătura numărul 4), de la marginea decolteului până la marcele șlițului. Aranjați rezervele și apăsați pentru a fi deschise, continuând cu apăsarea rezervelor de la marginea șlițului, totul printr-o singură mișcare. Coaseți rezervele la marginile șlițului, lejer, manual.

Prindeți cu ace cusăturile laterale și cusăturile mâneclor și coaseți-le pe toate fără întreruperi (cusătura numărul 6). Aranjați rezervele și apăsați pentru a fi deschise.

Realizați cusăturile de la umăr ale dublurii (cusătura numărul 5). Apăsați rezervele pentru a fi deschise.

## Dispunerea tiparului

PLIUL MATERIALULUI Material A+B+C 140 cm 55" 34 - 42



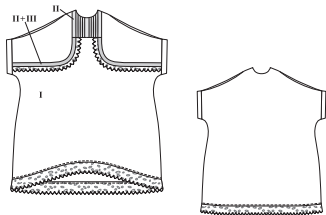
Tăiați dintr-un strat dublu de material, cu fața îndreptată către interior. Părțile prezentate cu un contur întrerupt trebuie așezate pe material cu partea imprimată în jos.

# 119 Rochie dddd

la pag. 34

Mărimi Burda 36, 38, 40, 42, 44

Lungimea spatelui aprox. 115 cm (45 in)



ne festonată pentru inserția frontală: mărimile 36, 38: 1,35 m (53 1/4 in), mărimile 40-42: 1,40 m (55 1/4 in), mărimile 44: 1,45 m (57 in) lungime. 1 ornament lat din dantelă cu margine festonată pentru tiv: mărimile 36, 38: 2,35 m (92 1/2 in), mărimile 40: 2,40 m (94 1/2 in), mărimile 42: 2,45 m (96 1/2 in), mărimile 44: 2,50 m (98 1/2 in) lungime. Bandă de legare pliată în prealabil, 2 cm (3/4 in) lățime; 0,70 m (28 in) lungime. **Notă:** Banda de legare pliată în prealabil este necesară pentru un finisaj mai frumos la fermoar. Benzile de fermoar pot fi finisate cu bandă de legare.

## Material și accesorii

Material recomandat: Materiale fluide pentru rochii.

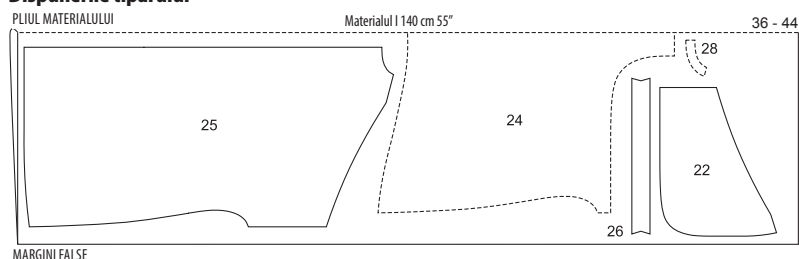
Material original: Lyocell/Tencel (I portocaliu), material din bumbac (II alb), dantelă/broderie englezăscă (III).

## Material necesar

Mărimea	36	38	40	42	44
Lățimea materialului	140	140	140	140	140
Materialul I	2,60	2,60	2,60	2,60	2,60
Materialul II	0,40	0,40	0,40	0,40	0,40
Materialul III	0,30	0,30	0,30	0,30	0,30

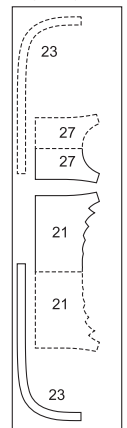
Accesorii: Vilene/Pellon G 785. Bandă de cusături Vilene. 1 fermoar invizibil, 22 cm (9 in) lungime și un piciorus presor special. 1 ornament îngust din dantelă cu margi-

## Dispunerile tiparului



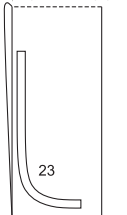
Pliati materialul așa cum se arată în dispunerea tiparului. Fața materialului pe un material cu două straturi. Fața materialului este îndreptată în sus pe un singur strat de material. Părțile prezentate cu un contur întrerupt trebuie așezate pe material cu partea imprimată în sus. Taiți partea 23 după cum se arată.

36 - 44  
Materialul II 140 cm 55"  
MARGINE FALSĂ



MARGINE FALSĂ

36 - 44  
Materialul III 140 cm 55"  
PLIUL MATERIALULUI



MARGINE FALSĂ

Aranjați marginea dublurii interioare. Așezați fețele dublurii la rochie. Prindeți cu ace marginile decolteului împreună. Întoarceți către interior marginile din spate ale dublurii la decolteu, cu 5 mm (3/16 in) înainte de fermoar și prindeți cu ace. Întoarceți marginile deschise din spate cu benzile de fermoar în afară și prindeți-le cu ace în poziție peste dublură, la marginea decolteului; citiți și „Sfatul util” 2 din Glosar. Coaseți de-a lungul decolteului. Taiiați rezervele, prindeți curbele cu cleme, la mai multe intervale. Coaseți dublurile la rezerva de cusătură, cât mai aproape de cusătură; citiți „Sfatul util” 3 din Glosar. Întoarceți dublura către interior, apăsați marginea. Întoarceți către interior marginile din spate ale dublurii și coaseți la benzile de fermoar. Însălați marginile dublurii frontale peste cusătura inserției pentru pliu și lucrați de pe fața articolului vestimentar pentru a coase pe linia cusăturii.

Coaseți împreună capetele benzii mâncicilor, fiecare pe față, pentru a forma un cerc. Prindeți cu clemă în rezerve la colțul pliului. Apăsați rezervele pentru a fi deschise. Prindeți cu ace marginea longitudinală a fiecărei benzi de mănecă, pe față, cu marginile inferioare ale mănecii și coaseți. Potrivii cusătura benzii cu cusătura mănecii și marginile șliului trebuie să se întâlnească.

Aranjați rezervele împreună și apăsați spre banda mănecii. Apăsați rezerva la cealaltă margine a benzii mănecii spre interior și prindeți cu ace peste cusătura de îmbinare. Lucrați din exteriorul articolului vestimentar pentru a coase banda mănecii pe linia cusăturii, prinzând banda pe interior.

Apăsați rezerva pentru tiv către interior. Însălați ornamentul lat de dantelă pe partea de dedesubt a tivului, astfel încât marginea dreaptă a ornamentului să se afe pe rezerva tivului, iar ornamentul iese din marginea pliată a tivului. Însălați ornamentul, întorcând către interior capetele ornamentului la cusătura din centru-spate. Coaseți tivul la 7 mm (1/4 in) lățime, prinzând ornamentul.

abanda panoului din față al fustei 2x  
b manșetă 2x  
Interfațare Călcați părțile 4 (2x = partea exterioară), 5 (1x = partea exterioară), 9 și 10 (dosul materialului).

### Asamblare

Coaseți pensele de la bust pe părțile din față și apăsați.

Coaseți pensele de pe spate și de pe partea din spate ale fustei și apăsați spre centru.

**Un buzunar cu manșetă:** Folosiți firul de însăilare pentru a transfera linia crestată a buzunarului pe fața materialului. Marcați o linie de alipire pentru manșetă la 5,5 cm (2 1/4 in) lângă linia crestată a buzunarului (spre centru-față). Pliati bucata de manșetă în jumătate pe lungime și apăsați, cu dosul orientat către interior. Prindeți cu ace manșetele pe exteriorul părților din față, astfel încât marginea pliată să se întâlnească cu linia de alipire și marginile deschise să se afe pe linia crestată. Marcați capetele buzunarelor pe manșetă. Coaseți la 4 cm (1 5/8 in) lângă marginea pliului (= lățimea finisată a manșetei). Întăriți pe dos cu o cusătură pentru a asigura capetele cusăturii. Prindeți cu ace partea de buzunar a materialului pe cealaltă parte a liniei create, astfel încât marginea dreaptă să se întâlnească cu linia crestată. Coaseți partea de buzunar la 4 cm (1 5/8 in) lângă cusătura de îmbinare a manșetei. Întăriți pe dos cu o cusătură pentru a asigura capetele cusăturii. Crestați între liniile de cusătură, tăind în unghi spre fiecare ultimă cusătură. Așezați manșeta în deschiderea buzunarului, trageți partea de buzunar în interior și apăsați. Coaseți partea de buzunar până la rezerva cusăturii de îmbinare a manșetei pe interior, apăsați către înainte. Trageți mici triunghiuri la capetele deschiderii buzunarelor către interior și coaseți la manșetă și părțile de buzunar de la capătul cusăturii la capătul cusăturii. Coaseți împreună părțile buzunarului.

Realizați cusăturile umerilor (cusătura numărul 1), slăbind marginile umerilor în partea din spate. Realizați cusăturile de la umăr pe benzile interioare și exterioare ale decolteului (cusătura numărul 2). Aranjați rezervele de cusătură și apăsați pentru a fi deschise. Prindeți cu ace fețele benzii decolteului cu marginea decolteului, privind cusăturile. Coaseți de-a lungul liniilor decolteului. Taiiați rezervele, prindeți curbele cu cleme, la mai multe intervale. Întoarceți banda spre exterior și apăsați marginile. Apăsați cealaltă rezervă a benzii spre interior și coaseți aproape de margine, la linia de alipire. Realizați un tighel aproape de marginea decolteului.

Coaseți benzile din față și din spate ale beteliei exterioare, fiecare în față și, respectiv, în spate (cusăturile numerele 3 și 4). Rezerva depășește marginile frontale. Apăsați rezervele pe banda beteliei.

Coaseți benzile frontale pe panourile frontale ale fustei, cu fața îndreptată spre dos. Așezați benzile, apăsați marginea. Apăsați rezerva la cealaltă margine a benzii

spre interior și coaseți la panou frontal al fustei, aproape de margine, la linia de alipire. Realizați un tighel aproape de marginea frontală.

Coaseți panourile din față și din spate ale fustei, fiecare de banda de betelie din față și din spate (cusăturile numerele 5 și 6). Apăsați rezervele pe bandă. Rezervele depășesc marginile frontale.

Realizați cusăturile laterale (cusătura numărul 7). Aranjați rezervele de cusătură și apăsați pentru a fi deschise.

Realizați cusăturile laterale pe benzile din față și din spate ale beteliei. Apăsați rezervele pentru a fi deschise. Apăsați rezerva de sus și de jos către interior. Așezați fețele benzilor interioare împreună cu banda exterioară și coaseți marginile frontale. Taiiați rezervele. Întoarceți banda interioară către interior, prindeți cu ace și coaseți un tighel din exteriorul articolului vestimentar peste cusătura de îmbinare exterioară, prinzând banda. Realizați un tighel aproape de marginea frontală a benzii.

Realizați cusăturile mănecii. Apăsați rezervele de cusătură pentru a fi deschise și aranjați-le.

Coaseți împreună capetele benzii mănecilor, fiecare pe față, pentru a forma un cerc. Apăsați rezervele pentru a fi deschise. Pliati benzile în jumătate pe lungime, pe linia de pliere, cu dosul orientat către interior. Însălați rezervele deschise împreună și coaseți fețele împreună cu marginea inferioară a mănecii (cusătura numărul 9). Aranjați rezervele de cusătură împreună și apăsați spre măneci. Realizați un tighel aproape de marginea mănecii.

Atașați mănecile, slăbite. Aranjați rezervele de cusătură împreună și apăsați spre măneci.

Aranjați rezerva pentru tiv, apăsați către interior și coaseți lejer manual.

Coaseți jumătatea superioară a capsei în interior pe fața dublurii și jumătatea inferioară pe marginea exterioară din stânga așa cum este marcat, fără a strâpunge cu acul fața articolului vestimentar.

## 120 Rochie înfășurată dddd

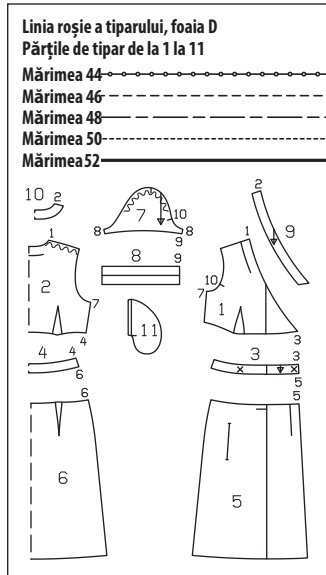
la pag. 59

Mărimi Burda 44, 46, 48, 50, 52

Lungimea fustei aprox. 68 cm (26 3/4 in)



### Prezentarea generală a tiparului



### Material și accesorii

**Material recomandat:** Material pentru rochii cu elastic. Utilizați numai materiale elastice.

**Material original:** Material din bumbac cu elastic.

**Accesorii:** Vilene/Pellon G 785. 2 capse cusute.

### Material necesar

Mărimea	44	46	48	50	52
Lățimea materialului	cm				
Material	140		2,75		
	55		3		

### Tăierea bucăților de material

#### Părțile tiparului pe coală

Trasați părțile de tipar de pe foaia tiparului. Urmați liniile și detaliile pentru stilul 120. Marcajul X de pe partea 3 este pentru mărimea 44. Deplasați marcajul X pentru celelalte mărimi înainte și spre margine conform liniilor aferente mărimii. Liniile de alipire de pe părțile 1, 2 și 5 sunt pentru mărimea 44. Deplasați liniile pentru celelalte mărimi în sus și spre margine conform liniilor aferente mărimii. Prindeți părțile tiparului de material, așa cum se arată în dispoziția tiparului. Marcați părțile a și b direct pe material.

#### Rezerve pentru cusătură și tiv

Cusături și margini 1,5 cm (5/8 in), tiv 4 cm (1 5/8 in). Măsurătorile pentru părțile a și b includ rezerve.

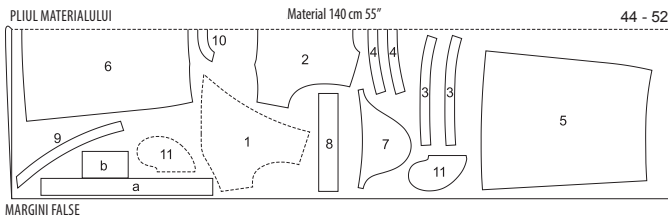
### Măsurătorile pentru a, b

Mărimea	44	46	48	50	52	Se potrivește pentru toate mărimile (cm/in)
	lungimile (cm/in)					
a	48					7
	18%					2%
b	19					11
	7½					4%

### Decuparea

- 1 față 2x
- 2 spate pe un pliu 1x
- 3 bandă betelie față (inclusiv 2x în interior) 4x
- 4 bandă betelie spate pe un pliu (inclusiv 1x în interior) 1x
- 5 panoul din față al fustei 2x
- 6 panoul din spate al fustei pe un pliu 1x
- 7 mănecă 2x
- 8 bandă mănecă 2x
- 9 bandă pentru decolteu față 2x
- 10 bandă pentru decolteu spate pe un pliu 1x
- 11 parte pentru buzunar 4x

### Disponerea tiparului



Tăiați dintr-un strat dublu de material, cu fața îndreptată către interior. Părțile prezentate cu un contur întrerupt trebuie așezate pe material cu partea imprimată în sus.

## 121 Tunică dddd

la pag. 58

Mărimi Burda 44, 46, 48, 50, 52

Lungimea spatelui aprox. 80 cm (31 1/2 in)

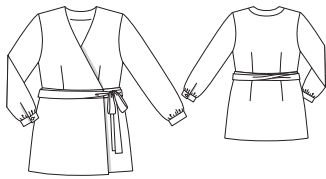
Măneci 7/8

### Material și accesorii

**Material recomandat:** Material pentru bluze.

**Material original:** Viscoză-mătase artificială.



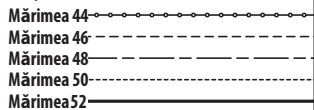


c bandă de întărire/  
șliț mânecă 2x  
d bandă mânecă 2x  
e bandă de legare 2x  
Interfațarea Călcați cu firul de călcat părțile 13, 14 și d (dosul materialului).

### Prezentarea generală a tiparului

#### Linia roșie a tiparului, foaia D

Părțile de tipar de la 1 la 6, de la 12 la 14



#### Asamblare

Coaseți penele de pe partea superioară a rochiei și de pe panoul din spate al fustei și apăsați-le spre centru. Realizați cusăturile umerilor, slăbind marginile umerilor în partea din spate. Realizați cusăturile de la umăr ale dublurii. Aranjați rezervele de cusătură și apăsați pentru a fi deschise.

Prindeți cu ace fețele dublurii la marginile decolteului. Coaseți de-a lungul liniilor de cusătură. Taiți rezervele, așezați pe dublură și coaseți cât mai aproape posibil de margine; citiți „Sfatul util” 3 din Glosar. Întoarceți dublura către interior, apăsați marginile. Aranjați marginea interioară a dublurii și coaseți-le manual.

Benzi de legare Îndoțiți benzile de legare fiecare în jumătate pe lungime, cu fața orientată către interior. Coaseți marginile pe lungime ale fiecăreia și peste un capăt. Întoarceți benzile de legare și apăsați. Așezați capetele benzilor de legare pe marginile din față între marcaj și cusătura transversală. Coaseți de-a lungul liniei de pleire a dublurii, cu benzile îndreptate către lateral. Coaseți adaosul capetelor benzii pliate pe dublură.

Coaseți benzile din față și din spate ale beteliei exterioare, în față și, respectiv, în spate (cusăturile numerele 3 și 4). Rezerva depășește marginile frontale. Apăsați rezervele pe banda beteliei. Însălați marginile deschise ale benzilor de legare pe marginea din față a benzii beteliei exterioare, cu fața îndreptată către dvs. și cu rezervele întinse împreună.

Aranjați rezervele pe panourile frontale ale fustei, apăsând către interior. Însălați rezervele la marginile superioare.

Coaseți panourile din față și din spate ale fustei, fiecare de banda de betelie din față și din spate (cusăturile numerele 5 și 6). Lăsați o deschidere în cusătura din partea dreaptă între marcaje pentru a introduce banda de legătură. Apăsați rezervele pe banda beteliei. Rezervele depășesc marginile frontale.

Realizați cusăturile laterale pe părțile din față și din spate ale benzii beteliei. Apăsați rezervele pentru a fi deschise. Apăsați rezerva de sus și de jos către interior. Așezați fețele benzii beteliei interioare împreună cu banda beteliei exterioare și coaseți marginile frontale. Taiți rezervele. Întoarceți banda interioară către interior, prindeți cu ace și coaseți un tighel aproape de margine, din exteriorul articolului vestimentar peste cusătura de îmbinare exterioară, prinzând banda. Realizați un tighel aproape de marginea frontală a benzii beteliei.

Așezați din nou în afară rezerva de la marginea din față și aranjați rezervele tivului. La tiv, așezați în afară rezerva de la marginea din față, cu fața spre interior și coaseți de-a lungul liniei tivului. Întoarceți din nou rezerva de la marginea din față spre interior. Apăsați marginea. Întoarceți rezerva pentru tiv către interior și coaseți-le manual.

Taiți șlițurile mânecilor așa cum este marcat. Despărțiți marginile tăiate într-o linie dreaptă și coaseți cât mai îngust posibil de o margine longitudinală a benzii de legare. Apăsați banda de legare peste cusătura de îmbinare în șlițul mânecii, pliați la o lățime de 7 mm (1/4 in), întoarceți și coaseți pe interior. Prindeți legătura la 45 de grade în partea de sus a șlițului pe interior (ca un mic pliseu). Așezați legătura către interior la marginile din față ale șlițului, însălați marginea inferioară.

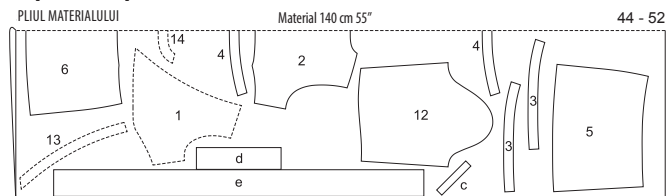
Așezați pliseurile la marginile inferioare ale mânecilor în direcția săgeții și însălați. Pliati mânecile pe lungime, cu fața orientată către interior. Realizați cusăturile mânecii. Aranjați rezervele de cusătură și apăsați pentru a fi deschise.

Coaseți benzile mânecilor la marginile inferioare ale mânecilor, cu rezervele depășind marginile șlițului mânecii cu 1,5 cm (5/8 in). Apăsați rezervele de cusătură pe

banda mânecii. Apăsați rezerva de la cealaltă margine lungă a benzii mânecii spre interior. Pliati banda mânecii pe lungime, cu dosul îndreptat către interior. Apăsați marginea pliată. Desfaceți din nou banda mânecii. Pliati banda mânecii în jumătate pe creasta apăsată, cu fața îndreptată către interior. Coaseți peste capete. Întoarceți

banda mânecii, însălați marginea interioară. Coaseți cu tighel banda mânecii, prinzând marginea. Realizați butoniere pe lungime la capetele din față ale benzilor mânecilor. Coaseți nasturi la capetele din spate pentru a se potrivești. Atașați mânecile, slăbite.

#### Disponerea tiparului



MARGINI FALSE

Taiți dintr-un strat dublu de material, cu fața îndreptată către interior. Părțile prezentate cu un contur interrupt trebuie așezate pe material cu partea imprimată în sus.

#### Material necesar

Mărimea	44	46	48	50	52	
Lățimea materialului	cm	Material necesar (metri/yarzi)				
Material	140	2,70				
	55	3				

Accesorii: Vilene/Pellon G 785. 2 nasturi.

#### Tăierea bucaților de material

##### Părțile tiparului pe coală

Trasați părțile de tipar de pe foaia tiparului. Urmați liniile și detaliile pentru stilul 121. Marcajul X de pe partea 3 este pentru mărimea 44. Deplasați marcajul X pentru celelalte mărimi înainte și spre margini conform liniilor aferente mărimii. Prindeți părțile tiparului de material, așa cum se arată în disponerea tiparului. Marcați părțile de la c la e direct pe material.

##### Rezerve pentru cusătură și tiv

Adăugați 1,5 cm (5/8 in) pentru cusături și margini, 4 cm (1 5/8 in) pentru tiv și 5,5 cm (2 1/4 in) la marginea frontală a panoului frontal al fustei. Măsurătorile pentru părțile de la c la e includ rezerve.

#### Măsurători pentru c, d, e

Mărimea	Lungimile (cm/in)					Se potrivește pentru toate mărimile (cm/in)
	44	46	48	50	52	
c	17 6%					3 1%
d	31 12%	32 12%	33 13%	34 13%	35 13%	9 3%
e	131 51%	135 53%	141 55%	147 57%	153 60%	11 4%

#### Decuparea

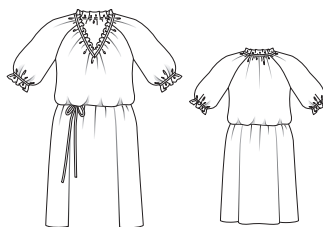
- 1 față 2x
- 2 spate pe un pliu 1x
- 3 bandă betelie față (inclusiv 2x în interior) 4x
- 4 bandă betelie spate pe un pliu (inclusiv 1x în interior) 1x
- 5 panoul din față al fustei 2x
- 6 panoul din spate al fustei pe un pliu 1x
- 12 mânecă 2x
- 13 dublură față 2x
- 14 dublură spate pe un pliu 1x

## 122 Rochie ddd

la pag. 58

Mărimi Burda 44, 46, 48, 50, 52

Lungimea fustei aprox. 59 cm (23 1/4 in)



#### Material și accesorii

Material recomandat: Materiale ușoare pentru rochii.

Material original: Viscoză-mătase artificială.

#### Material necesar

Mărimea	44	46	48	50	52	
Lățimea materialului	cm	Material necesar (metri/yarzi)				
Material	140	2,80				
	55	3				

Accesorii: Fundă Petersham 1 cm (3/8 in) lățime: mărimile 44, 46: 1,60 m (1 3/4 yarzi), mărimea 48: 1,65 m (1 7/8 yarzi), mărimea 50: 1,70 m (1 7/8 yarzi), mărimea 52: 1,75 m (2 yarzi) lungime. Elastic 5 mm (3/16 in) lățime: mărimea 44: 0,90 m (1 yard), mărimea 46: 0,95 m (1 1/8 yarzi), mărimea 48: 1,00 m (1 1/8 yarzi), mărimea 50: 1,05 m (1 1/4 yarzi), mărimea 52: 1,10 m (1 1/4 yarzi) lungime. 2 nasturi mici.

#### Tăierea bucaților de material

##### Părțile tiparului pe coală

Trasați părțile de tipar de pe foaia tiparului. Urmați liniile și detaliile pentru stilul 122. Prindeți părțile tiparului de material, așa cum se arată în disponerea tiparului.

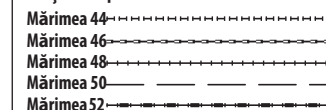
##### Rezerve pentru cusătură și tiv

Tivuri de mânecă, margini și cusături 1,5 cm (5/8 in), tiv 4 cm (1 5/8 in). Măsurătorile pentru părțile 25 și 26 includ rezerve de cusătură.

### Prezentarea generală a tiparului

#### Linia albastră a tiparului, foaia C

Părțile de tipar de la 21 la 26



#### Decuparea

- 21 față pe un pliu 1x
- 22 spate pe un pliu 1x
- 23 panoul din față și din spate al fustei pe un pliu 2x
- 24 mânecă 2x
- 25 bandă de întărire/șliț mânecă 2x
- 26 bandă/teacă șnur 2x

#### Asamblare

Realizați cusăturile laterale din partea superioară a articolului vestimentar. Taiți rezervele la 7 mm (1/4 in), aranjați-le împreună și apăsați-le pe spate.

Taiți șlițurile mânecilor așa cum este marcat. Despărțiți marginile tăiate într-o linie dreaptă și coaseți cât mai îngust posibil de o margine longitudinală a benzii

de legare. Apăsăți banda de legare peste cusătura de îmbinare în șlițul mânecii, pliați la o lățime de 7 mm (1/4 in), întoarceți și coaseți pe interior de-a lungul cusăturii de îmbinare. Prindeți legătura la 45 de grade în partea de sus a șlițului pe interior (ca un mic pleșu). Așezați legătura către interior la marginile din față ale șlițului, însălați marginea inferioară.

Realizați cusăturile mânecii. Taiăți rezervele la 7 mm (1/4 in), aranjați-le împreună și apăsați-le pe spate.

Aranjați marginile inferioare ale mânecilor cu cusătură în zigzag; citiți „Sfatul util”. 4 din Glosar. Apăsăți rezerva pe dosul materialului. Coaseți de pe față de-a lungul marginii pliate la o rezervă în zig-zag apropiată. Taiăți cu grijă surplusul de rezervă pe interior, aproape de cusătură.

Încrețiți marginile inferioare ale mânecilor așa cum este marcat pentru mărimea 44: 31 cm (12 1/4 in), mărimea 46: 32 cm (12 3/4 in), mărimea 48: 34 cm (13 1/2 in), mărimea 50: 36 cm (14 1/4 in), mărimea 52: 38 cm (15 in) lungime. Taiăți 2 bucăți de panglică Petersham după cum urmează pentru mărimea 44: 33 cm (13 in), mărimea 46: 34 cm (13 1/2 in), mărimea 48: 36 cm (14 1/4 in), mărimea 50: 38 cm (15 in), mărimea 52: 40 cm (16 in) lungime. Prindeți cu ace panglica Petersham pe mâneci între cusăturile încrețite; pliați la capete. Coaseți panglica aproape de margini. Așezați legăturile la mână pe interior, la marginea din față și coaseți sub panglică. Fixați șlițurile mânecilor la panglică folosind o buclă mică de ață și un nasture. Întindeți 3-4 fire pentru buclă și acoperiți strâns cu cusătura manuală de butonieră. Modificați mărimea buclei pentru a se potrivi nasturelui.

Coaseți mânecile la părțile din față și din spate. Taiăți rezerva la cusătura inserției mânecii la 7 mm (1/4 in) și aranjați. Apăsăți rezervele de cusătură spre mâneci de la marginile superioare până la începutul curbei de la subraț.

Aranjați marginea decolteului cu cusături în zig-zag. Încrețiți marginea decolteului așa cum este marcat pentru mărimea 44: 85 cm (33 1/2 in), mărimea 46: 86 cm (34 in), mărimea 48: 87 cm (34 1/4 in), mărimea 50: 88 cm (34 3/4 in), mărimea 52: 89 cm (35 in) lungime, începând și terminând în centru-față. Prindeți cu ace panglica Petersham pe marginea decolteului, între cu-

săturile încrețite, începând cu o cusătură din spate a mânecii și plind panglica în centru-față. Întoarceți capătul panglicii către interior. Coaseți panglica aproape de margini.

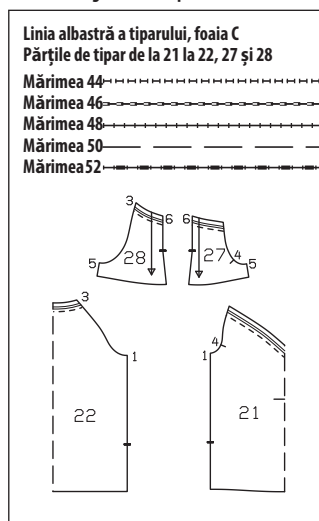
Realizați șlițuri pentru șnur pe panoul frontal al fustei, așa cum este marcat (ca butonierele). Prindeți bucăți de material pe interior pentru întărire.

Realizați cusăturile laterale ale panourilor fustei. Coaseți fusta la partea superioară a rochiei. Apăsăți rezervele de cusătură deschise și coaseți așa cum este marcat pentru tecile de șnur. Lăsați puțină cusătură deschisă pentru a introduce elasticul. Introduceți elasticul. Coaseți capetele elasticului împreună pentru o lungime finală, după cum urmează pentru mărimea 44: 85 cm (33 1/2 in), mărimea 46: 89 cm (35 in), mărimea 48: 95 cm (37 1/2 in), mărimea 50: 101 cm (39 3/4 in), mărimea 52: 107 cm (42 1/4 in) Coaseți deschiderea în cusătură.

Întoarceți capetele benzii de șnur către interior. Pliati banda de șnur în lungime, cu fața orientată către interior. Coaseți la 7 mm (1/4 in) lângă marginea pliului. Întoarceți banda de șnur și apăsați. Introduceți șnurul în teaca inferioară.

Aranjați rezerva pentru tiv, apăsați către interior și coaseți ușor manual.

## Prezentarea generală a tiparului



## Tăierea bucăților de material

### Părțile tiparului pe coală

Trasați părțile de țipar de pe foaia tiparului. Urmați liniile și detaliile pentru stilul 123. Prindeți părțile tiparului de material, așa cum se arată în dispunerea tiparului.

### Rezerve pentru cusătură și tiv

Tiv de mână, tiv, cusături și margini 1,5 cm (5/8).

### Decuparea

- 21 față pe un pli 1x
- 22 spate pe un pli 1x
- 27 mână față 2x
- 28 mână spate 2x

## Asamblare

Așezați partea frontală cu fața orientată către interior, prindeți cu ace cusăturile laterale de la marginile superioare până la marcatele șlițului și coaseți (cusătura numărul 1). Taiăți rezervele de cusătură la 7 mm (1/4 in), aranjați-le împreună și apăsați-le pentru a fi deschise.

Continuați cu apăsarea rezervelor de la marginile șlițului spre interior, totul printr-o singură mișcare.

Așezați părțile frontale ale mânecii pe față împreună cu partea din spate a mânecii. Prindeți cu ace cusătura centrală și coaseți de la marginile superioare până la marcajul șlițului (cusătura numărul 6). Taiăți rezervele de cusătură la 7 mm (1/4 in), aranjați-le și apăsați-le pentru a fi deschise. Continuați cu apăsarea rezervelor de la marginile șlițului, totul printr-o singură mișcare.

Pliati mânecile în jumătate pe lungime, cu fața către interior. Realizați cusăturile mânecilor (cusătura numărul 5). Taiăți rezervele la 7 mm (1/4 in), aranjați-le împreună și apăsați-le pe spate.

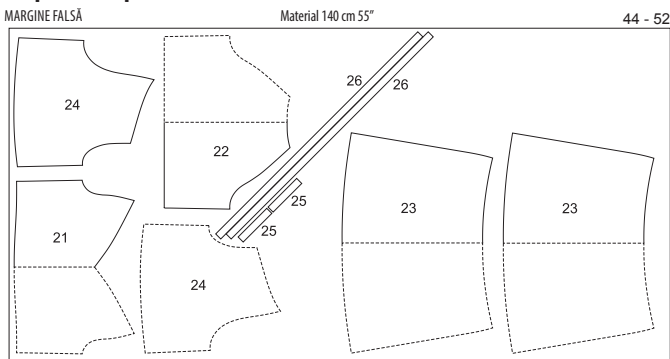
Așezați din nou rezervele pliate de la marginile șlițului mânecii la tivul mânecii. Aranjați rezervele tivului mânecii. Apăsăți rezervele de la capetele tivului și șlițuri spre interior. Coaseți peste partea superioară a șlițurilor.

Prindeți cu ace și coaseți mânecile pe părțile din față și din spate (cusătura numărul 3) Taiăți rezervele de cusătură de la cusăturile inserțiilor mânecilor la 7 mm (1/4 in) și aranjați-le împreună. Apăsăți rezervele de cusătură spre mâneci de la marginile superioare până la începutul curbei de la subraț.

Aranjați marginea decolteului cu cusături în zig-zag. Încrețiți marginea decolteului așa cum este marcat pentru mărimea 44: 85 cm (33 1/2 in), mărimea 46: 86 cm (34 in), mărimea 48: 87 cm (34 1/4 in), mărimea 50: 88 cm (34 3/4 in), mărimea 52: 89 cm (35 in) lungime, începând și terminând în centru-față. Prindeți cu ace panglica Petersham pe marginea decolteului, între cusăturile încrețite, începând cu o cusătură din spate a mânecii și plind panglica în centru-față. Întoarceți capătul panglicii către interior. Coaseți panglica aproape de margini.

Așezați din nou rezervele șlițului pliate la rezerva pentru tiv. Aranjați rezerva pentru tiv. Apăsăți rezervele de la capetele tivului și șlițuri spre interior. Coaseți peste partea superioară a șlițurilor.

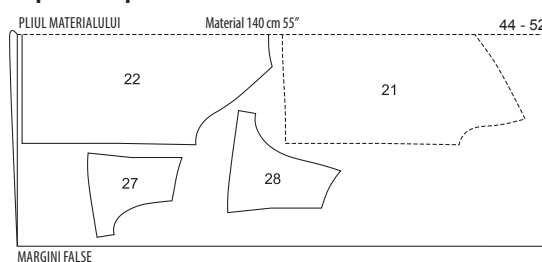
## Dispunerea tiparului



MARGINE FALSĂ

Taiăți dintr-un singur strat de material, fața orientată în sus. Părțile prezentate cu un contur întrerupt trebuie așezate pe material cu partea imprimată în sus.

## Dispunerea tiparului

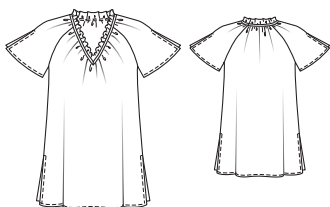


MARGINI FALSE

Taiăți dintr-un strat dublu de material, cu fața îndreptată către interior. Părțile prezentate cu un contur întrerupt trebuie așezate pe material cu partea imprimată în sus.

## 123 Top dddd

la pag. 61  
Mărimi Burda 44, 46, 48, 50, 52  
Lungimea spatelui aprox. 81 cm (32 in)



### Material și accesorii

Material recomandat: Material pentru bluze.  
Material original: Mătase.

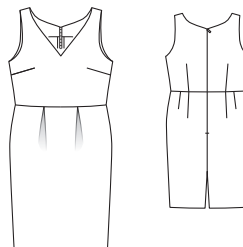
### Material necesar

Mărimea	44	46	48	50	52
Lățimea materialului	cm				
	in				
Material	140		1,75		
	55		1 7/8		

Accesorii: Fundă Petersham 1 cm (3/8 in) lățime: mărimile 44-48: 90 cm (35 1/4 in), mărimile 50, 52: 95 cm (37 1/2 in) lungime.

## 124 Rochie dddd

la pag. 61  
Mărimi Burda 44, 46, 48, 50, 52  
Lungimea fustei aprox. 63 cm (24 3/4 in)



### Material și accesorii

Material recomandat: Materiale pentru rochii cu ceva volum.

Material original: Viscoză-mătase artificială cu elastan (Cady).

### Material necesar

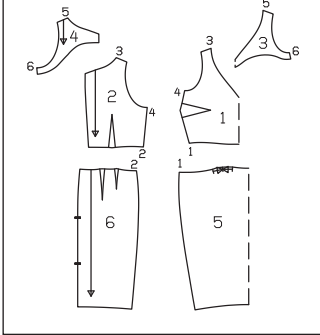
Mărimea	44	46	48	50	52
Lățimea materialului	cm				
	in				
Material	140		1,85		
	55		2		

Accesorii: Vilene/Pellon G 785. 1fermoar invizibil, 60 cm (24 in) lungime și un piciorșor presor special.

## Prezentarea generală a tiparului

### Linia albastră a tiparului, foia D Părțile de tipar de la 1 la 6

Mărimea 44	-----
Mărimea 46	-----
Mărimea 48	-----
Mărimea 50	-----
Mărimea 52	-----



## Tăierea bucăților de material

### Părțile tiparului pe coală

Trasați părțile de tipar de pe foia tiparului. Urmați liniile și detaliile pentru stilul 124. Prindeți părțile tiparului de material, așa cum se arată în dispunerea tiparului.

### Rezerve pentru cusătură și tiv

Cusături și margini 1,5 cm (5/8 in), tiv 4 cm (1 5/8 in).

### Decuparea

1 față pe un pliu	1x
2 spate	2x
3 dublură față pe un pliu	1x
4 dublură spate	2x
5 panoul din față al fustei pe un pliu	1x
6 panoul din spate al fustei	2x

Interfațarea Călcați cu fierul de călcat părțile 3 și 4 (dosul materialului).

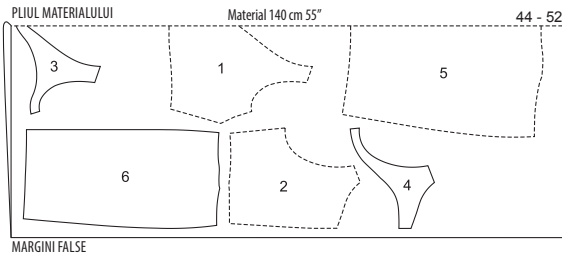
## Asamblare

Coaseți pensele din față, din spate și de pe panourile din spate ale fustei. Apăsați pensele din față în jos, apăsați pensele de pe părțile din spate și pe panourile din spate ale fustei spre centru.

Așezați pliseurile de pe panoul din față al fustei în direcția săgeții și însăilați.

Coaseți panoul din față al fustei la partea din față. Coaseți panourile din spate ale fustei la părțile din spate.

## Dispunerea tiparului



Tăiați dintr-un strat dublu de material, cu față îndreptată către interior. Părțile prezentate cu un contur întrerupt trebuie așezate pe material cu partea imprimată în sus.

## 125 Top ddd

la pag. 60  
Mărimi Burda 44, 46, 48, 50, 52  
Lungimea spatelui aprox. 70 cm (28 in)

Aranjați rezervele de cusătură împreună și apăsați în sus.

Așezați părțile frontale pe față împreună cu spatele și realizați cusăturile de la umăr. Apăsați rezervele pentru a fi deschise.

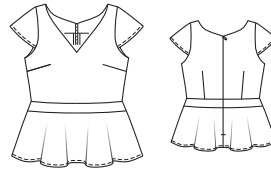
Introduceți fermoarul invisibil la marginile deschiderii din spate; citiți „Sfatul util” 1 din Glosar. Dinții fermoarului încep marginea decolteului. Realizați cusătura centrală din spate de la marcatul de jos al șlițului la fermoar. Aranjați rezervele de cusătură, continuând cu aranjarea rezervelor de la marginile șlițului, totul printr-o singură mișcare. Apăsați rezervele pentru a rămâne deschise, apăsați rezervele la marginile șlițului spre interior.

Apăsați către interior rezervele cusăturii umărului de pe părțile dublurii. Aranjați marginea dublurii interioare.

Prindeți cu ace fețele dublurii împreună cu marginile decolteului și ale subrațului, potrivit marginile umărului cu cusăturile de la umăr. Întoarceți capetele dublurii cu 5 mm (3/16 in) înainte de fermoar și prindeți cu ace. Întoarceți rezerva de la marginile deschiderii din spate cu benzile de fermoar în afară și prindeți-le cu ace în poziție peste căptușeală, la marginea decolteului; citiți și „Sfatul util” 2 din Glosar. Coaseți cu un tighel de-a lungul liniilor decolteului și ale subrațului. Taiati rezervele de cusătură, prindeți cu cleme curbele și prindeți în punctul decolteului. Coaseți dublura de la decolteu și subraț la rezervele de cusătură, cât mai aproape posibil de cusătură; citiți „Sfatul util” 3 din Glosar. Întoarceți dublurile către interior. Apăsați marginile. Întoarceți către interior capetele din spate ale dublurii și coaseți la benzile de fermoar.

Așezați dublurile de la subraț cu față în sus. Realizați cusăturile laterale ale dublurilor (cusătura numărul 6) și continuați să realizați cusăturile laterale ale rochiei până la tiv. Aranjați rezervele și apăsați pentru a fi deschise. Întoarceți dublura către interior.

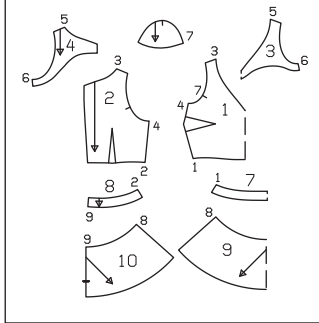
Realizați manual cusăturile de la umăr ale dublurii. Așezați din nou rezervele plate la șliț. Aranjați rezerva pentru tiv, apăsați către interior și coaseți lejer manual. Întindeți din nou rezervele de la marginile șlițului către interior și coaseți lejer manual.



## Prezentarea generală a tiparului

### Linia albastră a tiparului, foia D Părțile de tipar de la 1 la 4 și de la 7 la 11

Mărimea 44	-----
Mărimea 46	-----
Mărimea 48	-----
Mărimea 50	-----
Mărimea 52	-----



## Material necesar

Mărimea	44	46	48	50	52
Lățimea materialului	cm	in	Material necesar (metri/yarzi)		
Material	140		1,95		
	55		2 1/8		

Accesorii: Vilene/Pellon G 785. 1 fermoar invisibil, 60 cm (24 in) lungime și un picioruș presor special.

## Tăierea bucăților de material

### Părțile tiparului pe coală

Trasați părțile de tipar de pe foia tiparului. Urmați liniile și detaliile pentru stilul 125. Prindeți părțile tiparului de material, așa cum se arată în dispunerea tiparului.

### Rezerve pentru cusătură și tiv

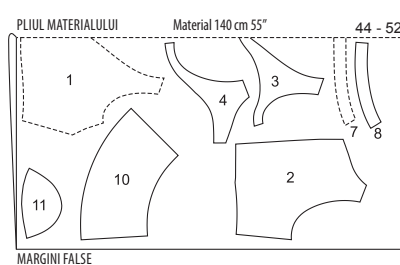
Tiv de mânecă, tiv, cusături și margini 1,5 cm (5/8).

### Decuparea

1 față pe un pliu	1x
2 spate	2x
3 dublură față pe un pliu	1x
4 dublură spate	2x
7 bandă față pe un pliu	2x
8 bandă spate	2x
9 peplum față, pe un pliu	1x
10peplum spate	2x
11 mânecă	2x

Interfațarea Călcați cu fierul de călcat părțile 3, 4, 7 și 8 (dosul materialului).

## Dispunerea tiparului



Pliati materialul așa cum se arată în dispunerea tiparului. Fața materialului pe un material cu două straturi. Fața materialului este îndreptată în sus pe un singur strat de material. Părțile prezentate cu un contur întrerupt trebuie așezate pe material cu partea imprimată în sus.

## Asamblare

Coaseți pensele de pe părțile din față și din spate. Apăsați pensele din față în jos, apăsați pensele de pe părțile din spate spre centru.

Coaseți benzile din față și din spate la părțile din față și din spate aferente. Aranjați rezervele și apăsați pentru a fi deschise.

Coaseți peplumul din față cu bandă la partea din față, coaseți panourile din spate ale fustei cu bandă la părțile din spate. Aranjați rezervele de cusătură și apăsați pentru a fi deschise.

Așezați părțile frontale pe față împreună cu spatele și realizați cusăturile de la umăr. Apăsați rezervele pentru a fi deschise.

Aranjați rezerva pentru tiv de la marginea inferioară a mânecilor, apăsați către interior și coaseți. Însăilați fețele mânecilor împreună cu marginile de la subraț (cusătura numărul 7). Potriviti marcatul de la capul mânecii cu cusătura umărului. Rezervele se află împreună și mânecile se află pe articolul vestimentar.

Introduceți fermoarul invisibil la marginile deschiderii din spate; citiți „Sfatul util” 1 din Glosar. Dinții fermoarului încep marginea decolteului. Realizați cusătura centrală din spate de la marginile inferioare la fermoar. Aranjați rezervele de cusătură și apăsați pentru a fi deschise.

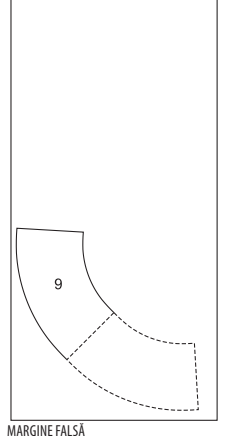
Apăsați către interior rezervele cusăturii umărului de pe dublură. Aranjați marginea dublurii interioare.

Prindeți cu ace fețele dublurii împreună cu marginile decolteului și ale subrațului, potrivit marginile umărului cu cusăturile de la umăr. Prindeți mânecile. Întoarceți capetele dublurii cu 5 mm (3/16 in) înainte de fermoar și prindeți cu ace. Întoarceți rezerva de la marginile deschiderii din spate cu benzile de fermoar în afară și prindeți-le cu ace în poziție peste dublură, la marginea decolteului; citiți „Sfatul util” 2 din Glosar. Coaseți cu un tighel de-a lungul liniilor decolteului și ale subrațului. Taiati rezervele de cusătură, prindeți cu cleme curbele și prindeți în punctul decolteului. Întoarceți dublurile către interior. Apăsați marginile. Întoarceți către interior capetele din spate ale dublurii și coaseți la benzile de fermoar.

Așezați dublurile de la subraț cu față în sus. Realizați cusăturile laterale ale dublurilor (cusătura numărul 6) și continuați să realizați cusăturile laterale ale rochiei până la tiv. Aranjați rezervele și apăsați pentru a fi deschise. Întoarceți dublura către interior.

Realizați manual cusăturile de la umăr ale dublurii. Aranjați rezerva pentru tiv, apăsați către interior și coaseți.

Material 140 cm 55"  
MARGINE FALSĂ 44 - 52



MARGINE FALSĂ

# 126 Rochie dddd

la pag. 57  
Mărimi Burda 44, 46, 48, 50, 52  
Lungimea fustei aprox. 78 cm (30 3/4 in)



## Material și accesorii

**Material recomandat:** Materiale ușoare pentru rochii, cu ceva volum.

**Material original:** Amestec de viscoză-in.

## Material necesar

Mărimea	44	46	48	50	52	
Lățimea materialului	cm	Material necesar (metri/yarzi)				
Material	140	3,10				
	55	3 3/8				

**Accesorii:** Elastic 7 mm (1/4 in) lățime: mărimea 44: 1,10 m (1 1/4 yarzi), mărimea 46: 1,15 m (1 3/8 yarzi); mărimea 48: 1,25 m (1 1/2 yarzi); mărimea 50: 1,30 m (1 1/2 yarzi); mărimea 52: 1,35 m (1 5/8 yarzi) lungime.

## Tăierea bucăților de material

### Părțile tiparului pe coală

Trasați părțile de tipar de pe foaia tiparului. Urmați liniile și detaliile pentru stilul 126. Marcajul tecii de pe partea 21 este pentru mărimea 44. Acordați atenției tecii de elastic pentru celelalte mărimi. Prindeți părțile tiparului de material, așa cum se arată în dispunerea tiparului.

### Rezerve pentru cusătură și tiv

Adăugați 1,5 cm (5/8 in) pentru cusături, margini și tiv. Adăugați 2 cm (3/4 in) la marginile inferioare din față și din spate și la marginea superioară a panoului fustei. Părțile de tipar de la 24 la 26 conțin deja rezervele.

### Decuparea

- 21 față 2x
- 22 spate 2x
- 23 panou fustă față și spate 4x
- 24 bandă de dublură/decolteu 1x
- 25 bandă de dublură/subraț 2x
- 26 bandă șnur/decolteu 2x

### Asamblare

Realizați cusătura centrală din față în partea superioară a rochiei sub marcajul șlițului. Aranjați rezervele și apăsați pentru a fi deschise, continuând cu apăsarea rezervelor de la marginile șlițului spre interior, totul printr-o singură mișcare. Coaseți marginile șlițului cu o lățime de 7 mm (1/4 in), cosând peste partea de jos a șlițului.

Așezați părțile din dreapta față împreună cu spatele. Prindeți cu ace cusăturile de la umăr și coaseți (cusătura numărul 1). Aranjați rezervele și apăsați pentru a fi deschise.

Coaseți pensele de la bust, apăsați pensele în jos. Realizați cusătura centrală din spate și cusăturile de la umăr. Apăsați rezervele de cusătură pentru a fi deschise.

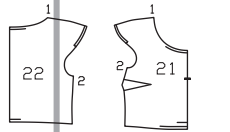
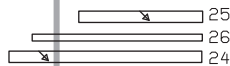
**Decolteul:** Pliati banda de întărire pentru decolteu pe lungime și apăsați, cu fața orientată către exterior. Prindeți cu ace banda de întărire pliată de-a lungul decolteului, astfel încât marginea pliată a benzii să se afle la 1,2 cm (1/2 in) lățime pe articolul vestimentar, lângă linia cusăturii. Coaseți de-a lungul decolteului. Taiati rezervele de cusătură. Așezați banda de întărire în sus, întoarceți capetele către interior. Așezați banda de întărire către interior și apăsați, coaseți cu un tighel de pe față, așa

## Prezentarea generală a tiparului

### Linia neagră a tiparului, foaia C

#### Părțile de tipar de la 21 la 26

- Mărimea 44
- Mărimea 46
- Mărimea 48
- Mărimea 50
- Mărimea 52



cum este marcat pentru teacă.

Coaseți împreună capetele părților pentru banda pentru șnur în lungime, cu fața orientată către interior. Coaseți la 7 mm (1/4 in) lângă marginea pliului, lăsând o deschidere de aprox. 2 cm (3/4 in) pentru întoarcere. Taiati rezervele. Întoarceți banda de șnur și apăsați. Introduceți șnur prin teacă. Faceți noduri la șnur.

Aplcați benzi de întărire la subraț și la marginile mânecilor integrate, conform instrucțiunilor pentru decolteu. Nu întoarceți capetele benzilor de întărire. Coaseți cu tighel mânecile integrate, așa cum este marcat pentru teacă elasticului. Introduceți elasticul între marraje și coaseți capetele așa cum este marcat pentru o lățime finită, după cum urmează pentru mărimile 44, 46: 9 cm (3 1/2 in); mărimea 48, 50: 10 cm (4 in), mărimea 52: 11 cm (4 1/2 in)

Așezați din nou în sus capetele benzilor de întărire la marginile subrațului. Realizați cusăturile laterale (cusătura numărul 2), continuând să coaseți capetele benzilor de întărire, toate fără întrerupere. Aranjați rezervele și apăsați pentru a fi deschise. Coaseți marginile de la subraț sub teacă elasticului.

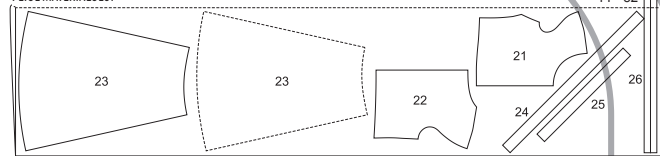
Realizați cusăturile centrale ale panoului fustei și cusăturile laterale. Prindeți cu ace și coaseți pe față marginea superioară a marginii inferioară a părții superioare a rochiei. Aranjați rezervele de cusătură împreună, apăsați în sus și coaseți așa cum este marcat pentru teacă, lăsând un pic de cusătură deschisă pentru a introduce elasticul. Introduceți elasticul. Coaseți capetele elasticului împreună pentru o lungime finală, după cum urmează pentru mărimea 44: 82 cm (32 1/2 in), mărimea 46: 86 cm (34 in); mărimea 48: 92 cm (36 1/4 in); mărimea 50: 98 cm (38 3/4 in), mărimea 52: 104 cm (41 in) Coaseți deschiderea.

Apăsați rezerva pentru tiv către interior, întoarceți și coaseți.

## Dispunerea tiparului

PLIUL MATERIALULUI

Material 140 cm 55"

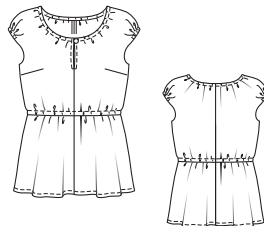


MARGINI FALSE

Pliati materialul așa cum se arată în dispunerea tiparului. Taiati dintr-un strat dublu de material, cu fața îndreptată către interior. Părțile prezentate cu un contur întrerupt trebuie așezate pe material cu partea imprimată în sus. Taiati partea 26 ultima dintr-un singur strat de material rămas.

# 127 Tunică dddd

la pag. 56  
Mărimi Burda 44, 46, 48, 50, 52  
Lungimea spatelui aprox. 78 cm (31 in)



## Material și accesorii

**Material recomandat:** Materiale ușoare pentru bluze.

**Material original:** Mătase.

**Accesorii:** Elastic 7 mm (1/4 in) lățime: mărimea 44: 1,90

## Material necesar

Mărimea	44	46	48	50	52	
Lățimea materialului	cm	Material necesar (metri/yarzi)				
Material	140	2,00				
	55	2 1/8				

m (2 1/8 yarzi), mărimea 46: 1,95 m (2 1/4 yarzi); mărimea 48: 2,05 m (2 3/8 yarzi); mărimea 50: 2,10 m (2 3/8 yarzi); mărimea 52: 2,20 m (2 1/2 yarzi). 1 nasture mic tip bilă.

## Tăierea bucăților de material

### Părțile tiparului pe coală

Trasați părțile de tipar de pe foaia tiparului. Urmați liniile și detaliile pentru stilul 127. Marcajul tecii de pe partea 21 este pentru mărimea 44. Acordați atenției tecii de elastic pentru celelalte mărimi. Prindeți părțile tiparului de material, așa cum se arată în dispunerea tiparului.

### Rezerve pentru cusătură și tiv

Adăugați 1,5 cm (5/8 in) pentru cusături, margini și tiv. Adăugați 2 cm (3/4 in) la marginile inferioare din față și din spate și la marginea superioară a panoului fustei. Măsurătorile pentru părțile de la 24 la 26 includ rezerve.

### Decuparea

- 21 față 2x
- 22 spate 2x
- 23 panou fustă față și spate 1x
- 24 bandă de dublură/decolteu 2x
- 25 bandă de dublură/subraț 2x
- 26 bandă șnur/decolteu 2x

### Asamblare

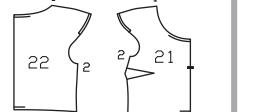
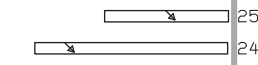
Realizați cusătura centrală din față în partea superioară a rochiei sub marcajul șlițului. Aranjați rezervele și apăsați pentru a fi deschise, continuând cu apăsarea rezervelor de la marginile șlițului, totul printr-o singură

## Prezentarea generală a tiparului

### Linia neagră a tiparului, foaia C

#### Părțile de tipar de la 21 la 26

- Mărimea 44
- Mărimea 46
- Mărimea 48
- Mărimea 50
- Mărimea 52



mișcare. Coaseți marginile șlițului cu o lățime de 7 mm (1/4 in), cosând peste partea de jos a șlițului.

Așezați părțile din dreapta față împreună cu spatele. Prindeți cu ace cusăturile de la umăr și coaseți (cusătura numărul 1). Aranjați rezervele și apăsați pentru a fi deschise.

Coaseți pensele de la bust, apăsați pensele în jos. Realizați cusătura centrală din spate și cusăturile de la umăr. Apăsați rezervele de cusătură pentru a fi deschise.

**Decolteul:** Pliati banda de întărire pentru decolteu pe lungime și apăsați, cu fața orientată către exterior. Prindeți cu ace banda de întărire pliată de-a lungul decolteului, astfel încât marginea pliată a benzii să se afle la 1,2 cm (1/2 in) lățime pe articolul vestimentar, lângă linia cusăturii. Coaseți de-a lungul decolteului. Taiati rezervele de cusătură. Așezați banda de întărire în sus, întoarceți capetele către interior. Așezați banda de întărire către interior și apăsați, coaseți cu un tighel de pe față, așa cum este marcat pentru teacă.

Introduceți elasticul în teacă și coaseți peste capetele elasticului la capetele tecii. Lățime finită: mărimea 44: 73,5 cm (29 in) - mărimea 46: 75 cm (29 1/2 in) - mărimea 48: 76,5 cm (30 in) - mărimea 50: 78 cm (31 in) - mărimea 52: 79,4 cm (31 1/2 in) Așezați capetele elasticului să atârne către interior și coaseți manual.

Realizați o buclă de fir pe marginea din dreapta sus a șlițului, întinzând 3-4 fire și acoperind strâns cu o cusătură manuală de butonieră. Coaseți un nasture pe marginea din stânga-sus a șlițului pentru a se potrive.

Aplcați benzi de întărire la subraț și la marginile mânecilor integrate, conform instrucțiunilor pentru decolteu. Nu întoarceți capetele benzilor de întărire. Coaseți

cu tighel mâncelile integrate, așa cum este marcat pentru teaca elasticului. Introduceți elasticul între marcaje și coaseți capetele așa cum este marcat pentru o lățime finită, după cum urmează pentru mărimile 44, 46: 9 cm (3 5/8 in); mărimile 48, 50: 10 cm (4 in), mărimea 52: 11 cm (4 3/8 in)

Așezați din nou în sus capetele benzilor de întărire la marginile subrațului. Realizați cusăturile laterale (cusătura numărul 2), continuați să coaseți capetele benzilor de întărire, toate fără întrerupere. Aranjați rezervele și apăsați pentru a fi deschise. Coaseți marginile de la subbraț sub teaca elasticului.

Realizați cusăturile centrale ale panoului fusteii și cusăturile laterale. Prindeți cu ace și coaseți pe față marginea superioară cu marginea inferioară a părții superioare a rochiei. Aranjați rezervele de cusătură împreună, apăsați în sus și coaseți așa cum este marcat pentru teacă, lăsând un pic de cusătură deschisă pentru a introduce elasticul. Introduceți elasticul. Coaseți capetele elasticului împreună pentru o lungime finală, după cum ur-

mează pentru mărimea 44: 82 cm (32 in), mărimea 46: 86 cm (34 in); mărimea 48: 92 cm (36 1/4 in); mărimea 50: 98 cm (38 3/4 in), mărimea 52: 104 cm (41 in) Coaseți deschiderea.

Apăsați rezerva pentru tiv către interior, întoarceți și coaseți.

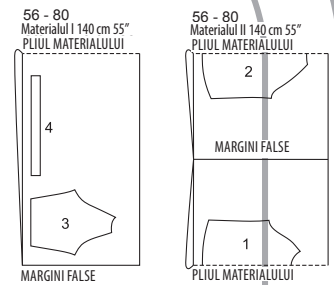
cu fața orientată către exterior și apăsați. Întindeți din nou banda plată. Întoarceți o margine de bandă pe lungime către interior în pliul apăsat și apăsați din nou. Prindeți cu ace cealaltă margine a benzii de-a lungul marginii decolteului pe interior și coaseți la 1 cm (3/8 in) lățime, întorcând capetele benzii de legare către interior. Așezați rezervele cu fața în sus. Așezați banda de legare peste margini, întoarceți-o către interior și însăilați. Coaseți cu tighel îngust benzile de legare din exteriorul articolului vestimentar. Coaseți capetele manual.

Realizați o buclă de fir la capătul din față al legăturii, întinzând 3-4 fire și acoperind strâns cu o cusătură ma-

nuală de butonieră. Modificați mărimea buclei pentru a se potrivi nasturelui. Coaseți nasturele la capătul din spate al legăturii pentru a se potrivi buclei.

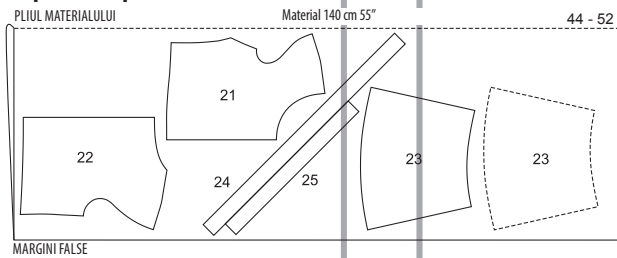
Aranjați tivul și rezervele pentru tivul mâncelilor, apăsați către interior și coaseți din fața articolului vestimentar, cu acul dublu al mașinii.

### Dispunerea tiparului



Pliati materialul așa cum se arată în dispunerea tiparului. Taiati dintr-un strat dublu de material, cu fața orientată către interior.

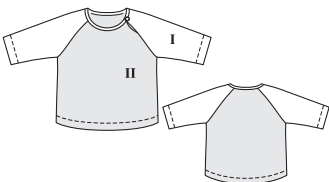
### Dispunerea tiparului



Pliati materialul așa cum se arată în dispunerea tiparului. Taiati dintr-un strat dublu de material, cu fața orientată către interior.

### 128 Top dddd

la pag. 54  
Înălțime 56, 62, 68, 74, 80 cm



#### Prezentarea generală a tiparului

**Linia verde a tiparului, foaia C**  
**Părțile de tipar de la 1 la 4**

Mărimea 56  
Mărimea 62  
Mărimea 68  
Mărimea 74  
Mărimea 80

#### Material și accesorii

**Material recomandat:** Utilizați numai materiale elastice, de tip jersey.

**Material original:** Jersey interlock (I dungat). Jersey interlock (II uni).

#### Material necesar

Mărimea	56	62	68	74	80
Lățimea materialului	cm	Material necesar (metri/yarzi)			
Materialul I	140	0,35		0,40	
	55	3/8		1/2	
Materialul II	140	0,40		0,45	
	55	1/2		1/2	

**Accesorii:** Un ac dublu pentru mașina de cusut.

#### Tăierea bucăților de material

##### Părțile tiparului pe coală

Trasați părțile de tipar de pe foaia tiparului. Urmați liniile și detaliile pentru stilul 128. Prindeți părțile tiparului de material, așa cum se arată în dispunerea tiparului.

##### Rezerve pentru cusătură și tiv

Cusături și margini 1,5 cm (5/8 in), tiv și tivul mâncelii 3 cm (1 1/4 in).

##### Decuparea

**Materialul I**

3 mânăcă

4 bandă de legare/decolteu

**Materialul II**

1 față pe un pliu

2 spate pe un pliu

2x

1x

1x

1x

##### Asamblare

**Notă:** Realizați cusături pe materialele elastice folosind o cusătură elastică specială sau la o setare îngustă în zig-zag. Coaseți tivurile și tivurile mâncelilor cu un ac dublu pentru mașina de cusut pentru a le menține elastice.

Așezați părțile din dreapta față împreună cu spatele. Prindeți cu ace cusăturile laterale și coaseți (cusătura numărul 1). Taiati rezervele de cusătură la 7 mm (1/4 in), aranjați-le împreună și apăsați-le pe spate.

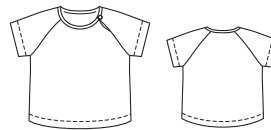
Pliati mâncelile în jumătate pe lungime, cu fața către interior. Prindeți cu ace cusăturile mâncelilor și coaseți (cusătura numărul 2). Taiati rezervele de cusătură la 7 mm (1/4 in), aranjați-le împreună și apăsați-le spre o parte.

Coaseți mâncelile pe părțile din față și din spate (cusăturile numerele 3 și 4), începând și terminând la decolteul marcat. Coaseți la cusătura de îmbinare din partea din stânga-față, la marcajele șiflului, lăsând șiflul deschis în partea de sus. Aranjați rezervele și apăsați pentru a fi deschise, continuând cu apăsarea rezervelor de la marginile șiflului spre interior, totul printr-o singură mișcare. Însăilați rezervele șiflului de la decolteu la linia de cusătură marcată.

**Decolteu:** Taiati rezerva de cusătură la marginea decolteului. Pliati banda de legare în jumătate pe lungime,

### 129 Top dddd

la pag. 55  
Înălțime 56, 62, 68, 74, 80 cm



#### Prezentarea generală a tiparului

**Linia verde a tiparului, foaia C**  
**Părțile de tipar de la 1 la 4**

Mărimea 56  
Mărimea 62  
Mărimea 68  
Mărimea 74  
Mărimea 80

#### Material și accesorii

**Material recomandat:** Utilizați numai materiale elastice, de tip jersey.

**Material original:** Jersey din in.

#### Material necesar

Mărimea	56	62	68	74	80
Lățimea materialului	cm	Material necesar (metri/yarzi)			
Material	140	0,40		0,45	
	55	1/2		1/2	

**Accesorii:** Un ac dublu pentru mașina de cusut.

#### Tăierea bucăților de material

##### Părțile tiparului pe coală

Trasați părțile de tipar de pe foaia tiparului. Urmați liniile și detaliile pentru stilul 129. Prindeți părțile tiparului de material, așa cum se arată în dispunerea tiparului.

##### Rezerve pentru cusătură și tiv

Cusături și margini 1,5 cm (5/8 in), tiv și tivul mâncelii 3 cm (1 1/4 in).

#### Decuparea

- 1 față pe un pliu
- 2 spate pe un pliu
- 3 mânăcă
- 4 bandă de legare/decolteu

1x

1x

2x

1x

#### Asamblare

**Notă:** Realizați cusături pe materialele elastice folosind o cusătură elastică specială sau la o setare îngustă în zig-zag. Coaseți tivurile și tivurile mâncelilor cu un ac dublu pentru mașina de cusut pentru a le menține elastice.

Așezați părțile din dreapta față împreună cu spatele. Prindeți cu ace cusăturile laterale și coaseți (cusătura numărul 1). Taiati rezervele de cusătură la 7 mm (1/4 in), aranjați-le împreună și apăsați-le spre o parte.

Pliati mâncelile în jumătate pe lungime, cu fața către interior. Prindeți cu ace cusăturile mâncelilor și coaseți (cusătura numărul 2). Taiati rezervele de cusătură la 7 mm (1/4 in), aranjați-le împreună și apăsați-le spre o parte.

Coaseți mâncelile pe părțile din față și din spate (cusăturile numerele 3 și 4), începând și terminând la decolteul marcat. Coaseți la cusătura de îmbinare din partea din stânga-față, la marcajele șiflului, lăsând șiflul deschis în partea de sus. Aranjați rezervele și apăsați pentru a rămâne deschise, apăsați rezervele la marginile șiflului spre interior. Însăilați rezervele șiflului de la decolteu la linia de cusătură marcată.

**Decolteu:** Taiati rezerva de cusătură la marginea decolteului. Pliati banda de legare în jumătate, cu fața orientată către exterior și apăsați. Întindeți din nou banda plată. Întoarceți o margine de bandă pe lungime către interior în pliul apăsat și apăsați din nou. Prindeți cu ace cealaltă margine a benzii de-a lungul marginii decolteului pe interior și coaseți la 1 cm (3/8 in) lățime, întorcând capetele benzii de legare către interior. Așezați rezervele cu fața în sus. Așezați banda de legare peste margini, întoarceți-o către interior și însăilați. Coaseți cu tighel îngust legătura din exteriorul articolului vestimentar. Coaseți capetele manual.

Realizați o buclă de fir la capătul din față al legăturii, întinzând 3-4 fire și acoperind strâns cu o cusătură manuală de butonieră. Modificați mărimea buclei pentru a se potrivi nasturelui. Coaseți nasturele la capătul din spate al legăturii pentru a se potrivi buclei.

Aranjați tivul și rezervele pentru tivul mâncelilor, apăsați către interior și coaseți din fața articolului vestimentar, cu acul dublu al mașinii.

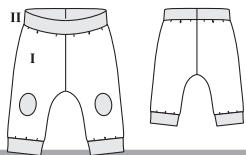
## Disponerea tiparului



Pliati materialul așa cum se arată în disponerea tiparului. Taiati dintr-un strat dublu de material, cu fața orientată către interior.

## 130 Pantaloni dddd

la pag. 54  
Înălțime 56, 62, 68, 74, 80 cm



### Prezentarea generală a tiparului

**Linia neagră a tiparului, foaia B**  
**Părțile de tipar de la 21 la 25**



### Material și accesorii

**Material recomandat:** Utilizați numai materiale de tip jersey.

**Material original:** Jersey interlock (I = dungat). Banda tricotată cu nervuri (II = uni).

### Material necesar

Mărimea	56	62	68	74	80
Lățimea materialului cm in	140 55	140 55	140 55	140 55	140 55
Materialul I		0,40 ½			0,45 ½
Materialul II	80 31		0,30 ¾		

### Tăierea bucăților de material

#### Părțile tiparului pe coală

Trasați părțile de tipar de pe foaia tiparului. Urmați liniile și detaliile pentru stilul 130. Prindeți părțile tiparului de material, așa cum se arată în disponerea tiparului.

#### Rezerve pentru cusătură și tiv

Cusături și margini 1,5 cm (5/8 in). Partea de tipar 25 conține deja rezervele.

#### Decuparea

Materialul I		
21 partea din față a pantalonilor	2x	
22 partea din spate a pantalonilor	2x	
Materialul II		
23 betelie pe un pliu	1x	
24 bandă crac	2x	
25 petic pentru genunchi	2x	

#### Asamblare

**Notă:** Realizați cusături pe materialele elastice folosind o cusătură elastică specială sau la o setare îngustă în zig-zag.

Însălați peticele pentru genunchi pe fiecare față împreună cu părțile din față ale pantalonilor la marjale. Coaseți cu tighel în jurul tuturor marginilor la o setare de zig-zag superficială.

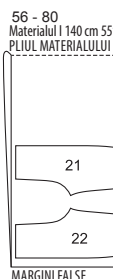
Așezați părțile din față ale pantalonilor pe față împreună cu părțile din spate ale pantalonilor. Prindeți cu ace cusăturile laterale și coaseți (cusătura numărul 1). Taiati rezervele la 7 mm (1/4 in), aranjați-le împreună și apăsați-le spre o parte.

Realizați cusăturile din interiorul cracului (cusătura numărul 2). Taiati rezervele de cusătură la 7 mm (1/4 in), aranjați-le împreună și apăsați-le spre o parte.

Întoarceți un crac cu fața în afară. Așezați un crac în celălalt, cu fața spre exterior. Realizați cusătură centrală fără întreruperi, potrivit cusăturile din interiorul cracului. Taiati rezervele la 7 mm (1/4 in), aranjați-le împreună și apăsați-le rezervele cusăturii centrale spre o parte, pe curbă.

Coaseți împreună capetele beteliei, pe față, pentru a

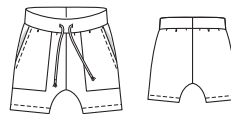
### Disponerile tiparului



Taiati dintr-un strat dublu de material, cu fața îndreptată către interior. Părțile prezentate cu un contur întrerupt trebuie așezate pe material cu partea imprimată în jos.

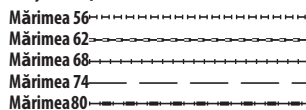
## 131 Pantaloni dddd

la pag. 55  
Înălțime 56, 62, 68, 74, 80 cm



### Prezentarea generală a tiparului

**Linia neagră a tiparului, foaia B**  
**Părțile de tipar de la 21 la 23, 26**



### Material și accesorii

**Material recomandat:** Utilizați numai materiale elastice, de tip jersey.

**Material original:** Jersey.

### Material necesar

Mărimea	56	62	68	74	80
Lățimea materialului cm in	140 55	140 55	140 55	140 55	140 55
Material		0,35 ¾		0,40 ½	

**Accesorii:** Fundă Petersham 5 mm (3/16 in) lățime: mărimea 56: 0,75 m (30 in), mărimea 62, 74: 0,80 m (32 in), mărimea 80: 0,85 m (34 in). Un ac dublu pentru mașina de cusut. O rămășiță de interfață fuzibilă.

### Tăierea bucăților de material

#### Părțile tiparului pe coală

Trasați părțile de tipar de pe foaia tiparului. Urmați liniile și detaliile pentru stilul 131. Prindeți părțile tiparului de material, așa cum se arată în disponerea tiparului.

#### Rezerve pentru cusătură și tiv

Tiv, cusături și margini 1,5 cm (5/8 in).

#### Decuparea

21 partea din față a pantalonilor	2x
22 partea din spate a pantalonilor	2x
23 betelie pe un pliu	1x
26 buzunar	2x

#### Asamblare

**Notă:** Realizați cusături pe materialele elastice folosind o cusătură elastică specială sau la o setare îngustă în zig-zag. Coaseți rezervele de tiv cu un ac dublu pentru mașina de cusut pentru a le menține elastice.

Aranjați rezervele de buzunar și apăsați către interior, fără a aranja rezerva cusăturii laterale și apăsați dedesubt. Utilizați acul dublu de mașină pentru a coase marginea deschiderii buzunarelor. Însălați fiecare buzunar pe părțile frontale ale pantalonilor la liniile de alipire și coaseți aproape de margini. Însălați rezervele la marginile laterale ale buzunarelor și părților din față ale pantalonilor. Așezați părțile din față ale pantalonilor pe față

împreună cu părțile din spate ale pantalonilor. Prindeți cu ace cusăturile laterale și coaseți (cusătura numărul 1). Prindeți buzunarul. Taiati rezervele de cusătură la 7 mm (1/4 in), aranjați-le împreună și apăsați-le spre o parte.

Realizați cusăturile din interiorul cracului (cusătura numărul 2). Taiati rezervele de cusătură la 7 mm (1/4 in), aranjați-le împreună și apăsați-le spre o parte.

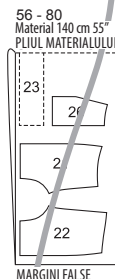
Întoarceți un crac cu fața în afară. Așezați un crac în celălalt, cu fața spre exterior. Realizați cusătură centrală fără întreruperi, potrivit cusăturile din interiorul cracului. Taiati rezervele la 7 mm (1/4 in), aranjați-le împreună și apăsați-le spre o parte de la curbă.

Realizați butonierele pe lungime conform marjalelor beteliei, când cu firul de câlcat mai întâi o bută mică de interfață pe dosul materialului ca întăritură.

Coaseți împreună capetele beteliei, pe față, pentru a forma un cerc. Apăsați rezervele pentru a fi deschise. Îndoți betelia în jumătate pe linia de pliere, cu dosul orientat către interior. Prindeți cu ace și coaseți marginile deschise ale beteliei, pe față, împreună cu marginea superioară a pantalonilor. Potrivii cusătura beteliei cu cusătura centrală din spate. Aranjați rezervele împreună și apăsați spre pantalonii. Folosiți un ac de siguranță pentru a introduce șnurul în betelie. Faceți noduri la capetele șnurului.

Aranjați rezervele pentru tiv și apăsați către interior. Lucrați de pe fața articolului vestimentar și folosiți acul dublu al mașinii pentru a coase tivul.

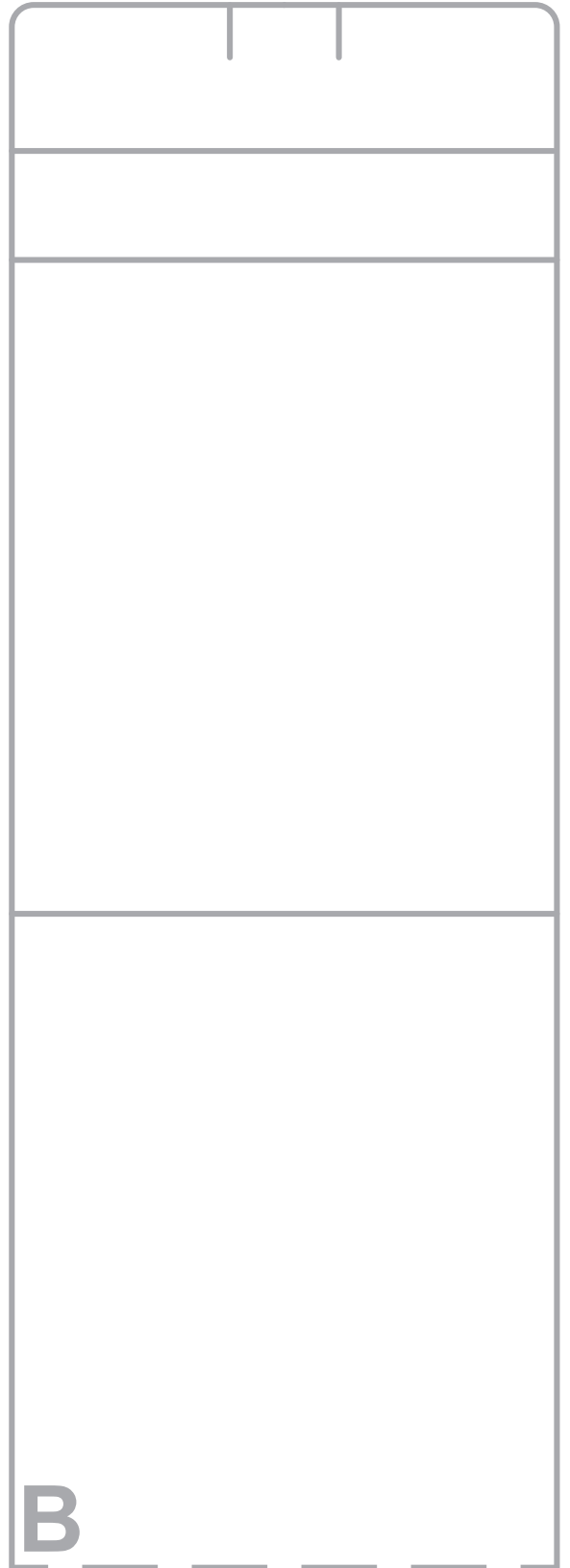
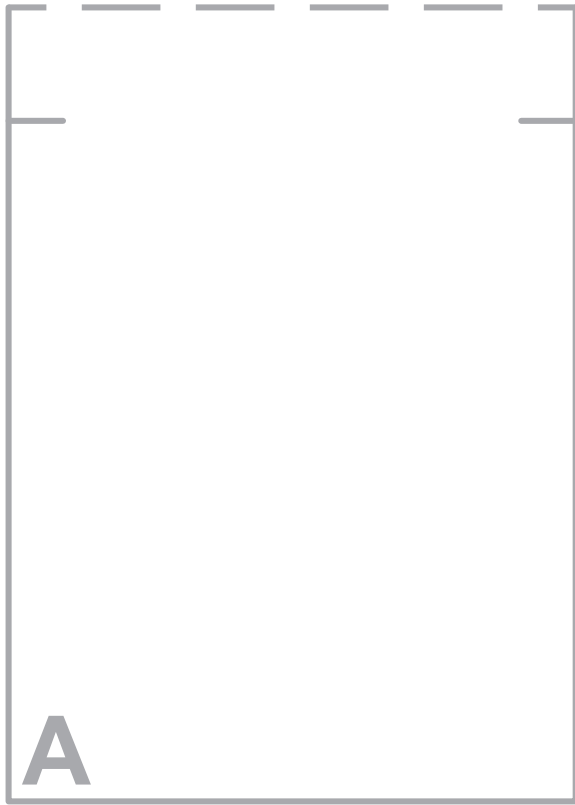
### Disponerea tiparului



Taiati dintr-un strat dublu de material, cu fața îndreptată către interior. Părțile prezentate cu un contur întrerupt trebuie așezate pe material cu partea imprimată în jos.

## 132 Sacoșă buchet

a se vedea paginile 64-65 din revista color



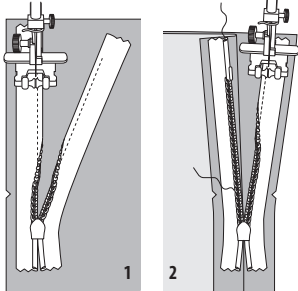
## SFAT UTIL

### Fermoare invizibile 1

Aceste fermoare speciale vin în diferite lungimi. Fermoarul trebuie să fie cu cel puțin 2 cm ( $\frac{3}{4}$  in) mai lung decât șlițul. Este cusut în poziție înainte de finalizarea cusăturii de sub șliț. Pentru a coase acest tip de fermoar este necesar un piciorus presor special.

#### Coaserea fermoarului în poziție:

Deschideți fermoarul și împingeți bobina înapoi cu unghia degetului mare, pentru a dezvălui marcajul cusăturii dintre bandă și bobină. Așezați fermoarul deschis cu fața în jos pe fața materialului unei margini de șliț. Pentru a coase fermoarul exact de-a lungul liniei de cusătură marcate, trebuie mai întâi să calculați distanța dintre marginea benzii și marginea materialului, după cum urmează: lățimea rezervei de cusătură minus 1 cm ( $\frac{3}{8}$  in) lățimea benzii = distanța de la marginea materialului. Aceasta va produce o valoare de 5 mm ( $\frac{3}{16}$  in) dacă lățimea rezervei de cusătură este de 1,5 cm ( $\frac{5}{8}$  in). Prindeți cu ace capătul de sus al benzii cu fermoar în



poziție, distanța calculată de la marginea materialului. Capătul de jos al fermoarului se va extinde dincolo de capătul marcat al șlițului. Așezați piciorușul presor pe fermoar, astfel încât bobina să fie în creștătura din dreapta acului (1). Coaseți fermoarul în poziție, de sus până la capătul marcat al șlițului. Închideți fermoarul. Așezați cealaltă bandă de fermoar cu fața în jos pe marginea opusă a șlițului și prindeți-o cu ace în partea de sus. Deschideți din nou fermoarul. Așezați piciorușul presor pe capătul de sus al fermoarului, astfel încât bobina să fie în creștătura din stânga acului (2). Coaseți fermoarul în poziție, de sus până la capătul șlițului. Închideți fermoarul.

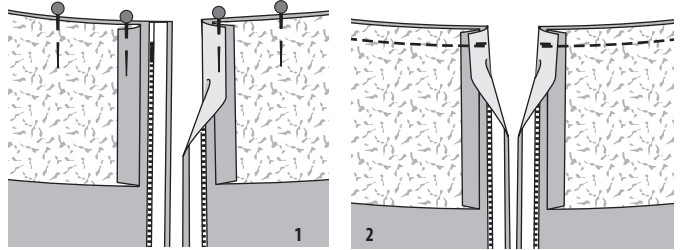
Acum realizați cusătura sub fermoar, de jos în sus. Direcționați capătul de jos liber al fermoarului, peste rezerva de cusătură, pentru a nu vă deranja. Coaseți cât mai aproape de ultimele ochiuri ale cusăturilor de fermoar. Taiiați fermoarul în exces și legați capătul cu un rest de material.

## SFAT UTIL

### Dublură/betelie/căptușeală - Fermoare invizibile 2

Prindeți cu ace betelia / dublura / căptușeala interioară la margine, cu fața orientată spre dvs. Întoarceți capetele din betelia / dublura / căptușeala interioară la deschiderea fermoarului 5 mm ( $\frac{3}{16}$  in) înainte de deschiderea marginii; prindeți cu ace la margine (fig. 1).

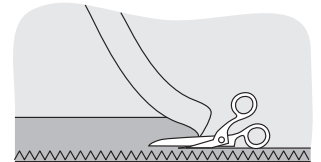
Așezați rezervele la marginile de deschidere ale articolului vestimentar (îmbrăcăminte pentru partea superioară a corpului, rochie, fustă, pantaloni) și fixați la margine peste dublură / betelia interioară / căptușeală. Coaseți de-a lungul marginii (fig. 2).



## SFAT UTIL

### Terminați cu o cusătură densă în zig-zag 4

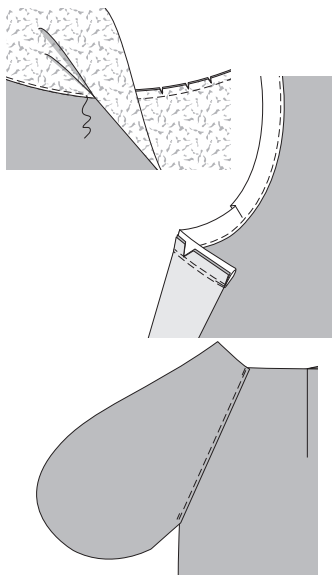
Apăsați marginea materialului pe dosul său. Coaseți cu tighel de-a lungul marginii pe fața materialului la o sare scurtă, în zig-zag. Taiiați cu grijă surplusul de material pe interior, aproape de cusătură.



## SFAT UTIL

### Realizarea unei cusături pe dedesubt a unei dubluri 3

Pe marginile care sunt acoperite cu o dublură, o bandă de dublură, o căptușeală sau o parte de buzunar și care nu sunt cusute mai târziu cu tighel, este o idee bună să realizați o cusătură pe dedesubt la dublură, banda dublurii sau căptușeală. Acest lucru asigură că astfel margini rămân aranjate și drepte după spălare și previn ca dublura, banda dublurii sau căptușeala să se vadă pe exteriorul îmbrăcăminte. Pentru a realiza cusătura pe dedesubt, apăsați dublura, banda dublurii sau căptușeala peste rezerve, după ce le-ați tăiat. Lucrând din partea exterioară, coaseți dublura, banda dublurii sau căptușeala la rezerve, aproape de cusătura de atașare. Această cusătură va fi mai târziu vizibilă numai pe interiorul articolului vestimentar finisat.



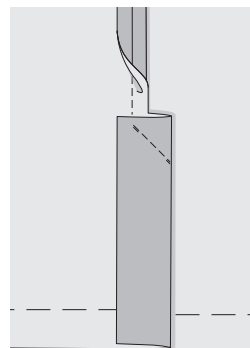
## SFAT UTIL

### Șliț cu căptușeală

#### Coaserea șlițului:

La șlițul de pe panoul fuste din spate stânga, tăiați dublura șlițului la 1,5 cm ( $\frac{5}{8}$  in) de la linia marcată „marginea din stânga”. Călcați cu fierul de călcat interfața pe dosul rezervei, pe marginile șlițului.

Realizați cusătura terminând la marcajul șlițului. Apăsați rezervele de cusătură pentru a fi deschise și apăsați dublura din stânga a șlițului către interior pe linia marcată „pliere la stânga”. Rotiți partea de dedesubt a șlițului din dreapta către panoul din spate stânga al fuste. Deasupra șlițului, apăsați rezerva de cusătură a panoului din dreapta-spate al fuste dedesubt, formând un con pe măsură ce continuați, pentru a evita nevoia de a-l tăia. Apăsați dublura întăriturii de dedesubt către interior pe linia de pliere.

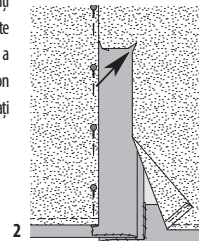


Coaseți cu un tighel panoul fuste din stânga-spate pe diagonală, așa cum este marcat, prinzând astfel întăritura de dedesubt (1).

La marginea tivului, deschideți din nou dublurile șlițului în afară. Întoarceți rezerva pentru tiv către interior și coaseți lejer manual în poziție. Întoarceți din nou dublurile șlițului către interior și coaseți la rezerva tivului.

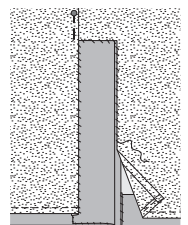
#### Coaserea căptușelii în poziție:

Tiviți căptușeala; ar trebui să fie cu aprox. 2 cm ( $\frac{3}{4}$  in) mai scurtă decât fusta. Prindeți cu ace cusăturile din centru-spate ale fuste și căptușelii împreună. La șliț, coaseți căptușeala la marginea interioară a dublurii întăriturii de pe dedesubt. Taiiați marginea opusă a căptușelii la 1 cm ( $\frac{3}{8}$  in), înainte de marginea apăsată dedesubt a întăriturii



de pe dedesubt. În partea de sus a șlițului, tăiați orizontal 1 cm ( $\frac{3}{8}$  in) sub marcajul șlițului și tăiați aprox. 1 cm ( $\frac{3}{8}$  in) pe diagonală în colț (săgeata, 2).

Întoarceți marginile căptușelii dedesubt și coaseți pe marginile interioare ale dublurii șlițului și peste partea superioară a întăriturii de pe dedesubt (3).



#### SFAT:

Dacă sunt introduse ace drepte în unghi drept față de linia de cusătură, puteți coase cu atenție peste ele și nu trebuie să vă faceți griji că rupeți acul mașinii.

