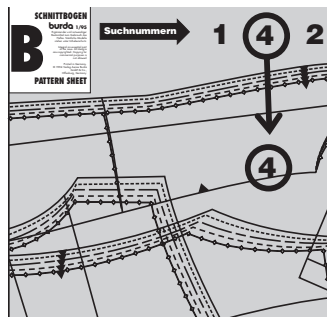


# INFORMAȚII SUPLIMENTARE ȘI SFATURI PENTRU CUSUT

## FOAIE DE TIPAR

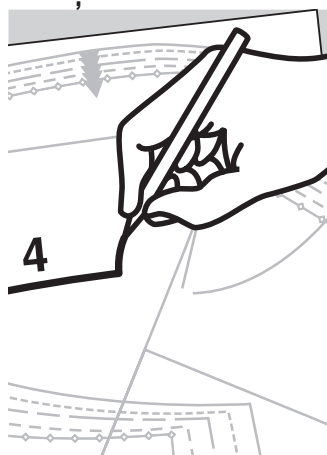
Foile de tipar A – D sunt capsate în revistă.



Contururile pentru mărime, culoarea (roșu, albastru, verde sau negru), numerele părților tiparului și foaia de tipar (A–D) sunt imprimate cu o prezentare generală a tiparului în instrucțiunile de cusut pentru fiecare model.

Numerele părților tiparului se află la marginea foilor de tipar, în culoarea aferentă tiparului.

## TRASAREA PĂRȚILOR TIPARULUI



Trasați părțile tiparului pe hârtie satinată sau așezați hârtie de transfer galbenă și o coală mare de hârtie sub foaia de tipar și apoi trasați peste contururile părților tiparului cu un ac de tricootat cu vârful bont.

De asemenea, transferați toate marcele și numerele de cusătură pe părțile tiparului de pe coală. Comparați părțile trasate ale tiparului.

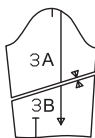


## TIPAR PE COALĂ

### Legenda simbolurilor

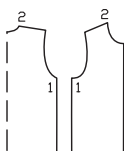
#### Linia de îmbinare

Părțile mari ale tiparului care nu pot fi extinse în linie dreaptă, sunt desenate pe foaia de tipar în două bucăți. Aceste părți trebuie lipite între ele după ce au fost trase. O linie dublă indică linia de îmbinare. Există și simboluri (triunghiuri mici) care trebuie potrivite.



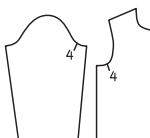
#### Numerele de cusătură

arată unde trebuie cusute părțile împreună. Potrivii aceleași numere de cusătură.



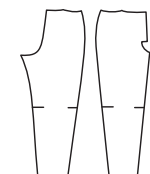
#### Marcele pentru găurile pentru mâneci

sunt mici creștături pe mânecă și pentru marginea din față a găurii pentru mânecă. Acestea trebuie să se întâlnească atunci când mâneca este atașată.



#### Marcele de cusătură

se găsesc pe cusăturile lungi. Potrivii simbolurile mici între ele.



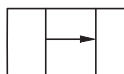
#### Marcaj șliț

Acest marcaj indică începutul/sfârșitul unui șliț, de exemplu, la șlițuri laterale, la deschideri pentru buzunare sau la șlițuri pentru fermoar.



#### Simbolul pliseului

Îndoii pliseul în direcția săgeții.



Următoarele simboluri vor fi găsite numai în prezentarea generală a tiparului. Cuvintele sunt scrise pe foaia de tipar.

#### Fronseu (încrêțire)

Slăbire

Întindere



#### Picioaruș presor

este simbolul pentru cusături și linii de tighel.



#### Foaiețe

indică marginile sau liniile care urmează să fie tăiate sau create



#### Poziția bridei pentru butoniere, găici



## DECUPAREA

### Materialul necesar

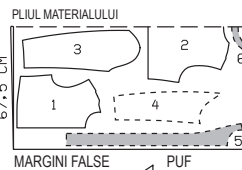
Materialul necesar are la bază materialul pe care l-am utilizat pentru modelele noastre originale. Aceste cantități se vor schimba dacă utilizați un material de o lățime diferită. Modelul materialului determină dacă toate părțile trebuie tăiate în aceeași direcție sau dacă unele pot fi inversate.

### Disponerea tiparului

Disponerea tiparului arată cum să amplasăm în mod optim părțile tiparului pe materialul nostru original. Plișiți materialul dublu, cu fața îndreptată către interior.

Când tăiați dintr-un singur strat de material, fața trebuie să fie orientată în sus.

Părțile de tipar care sunt prezentate pe dispoziție cu contururi întrerupte trebuie atașate pe material cu fața în jos (anume, cu fața imprimată în jos). Zonele umbrite cu gri arată ce părți urmează să fie interfațate.



### Rezerve pentru cusătură și tiv:

nu sunt incluse în modelele de cusut Burda Style. Adăugați 1–2 cm (3/8 – 1/2 in) pentru cusături și 2–5 cm (3/4 – 2 in) pentru tiv.

### Linii de marcare

Transferați liniile părților tiparului pe dosul materialului folosind hârtia de transfer pentru croitorie Burda Style.

Însălați manual de-a lungul liniilor (de exemplu, pentru buzunare sau partea din centru-față) pentru a le face vizibile pe fața materialului.

### Direcția pufului

Unele materiale au puf, de exemplu, catifea, catifea cord sau velur. Fibrele plușate ale materialului sunt îndreptate într-o anumită direcție. Determinați direcția pufului trecând mâna peste material: în direcția pufului fibrele se vor culca, iar în direcție opusă, fibrele se vor ridica.

Părțile de tipar tăiate din material cu puf trebuie să se aștepte în aceeași direcție. Direcția pufului este indicată pe dispoziția tiparului.

### Imprimeuri direcționale

Dacă materialul are un imprimat direcțional, părțile tiparului trebuie să fie toate prinse cu ace pe material, astfel încât marginile inferioare să se aștepte în

aceeași direcție. Când lucrați cu carouri, dungi dispuse pe lățime sau un imprimat pe lățime, asigurați-vă că liniile tiparului se potrivesc la cusăturile verticale.

### Interfațarea (Vilene/Pellon)

Interfațarea se poate realiza cu fibre sintetice sau naturale. Există mai multe tipuri de interfațare disponibile, pentru a se potrivi cu o varietate de materiale.

Interfațarea conferă volum părților care trebuie să-și păstreze forma. Instrucțiunile de cusut specifică interfațarea necesară.

## TERMENI DE CUSUT

### Linia urzelii

Linia urzelii este direcția longitudinală a țesăturii. Cuvintele „linia urzelii” sunt imprimate de-a lungul unei linii drepte sau a unei margini, ori sunt marcate cu o săgeată pe partea tiparului pe coală. Când așezați părțile tiparului pe material, linia urzelii sau săgeata trebuie să fie paralelă cu marginile materialului.

### Pliul materialului

Marginea pliată a unui strat dublu de material se numește pliul materialului. Marginea dreaptă a unei părți de tipar care ar trebui să se aștepte pe această margine pliată este marcată (a se vedea linia întreruptă de pe dispoziția pentru decupare). La decuparea bucăților de material, această margine nu necesită o rezervă de cusătură, deoarece nu există nicio cusătură aici.

### Aranjarea unei margini

Cusătură în zig-zag de-a lungul marginii rezervei de cusătură pentru a preveni franjurarea marginii. Testați mai întâi cusătura pe un rest pentru a verifica lungimea și lățimea cusăturii. În mod alternativ, marginea materialului poate fi finisată prin surfilare (cu o mașină de cusut overlock).

### Tăiere

Marginele rezervelor de cusătură care sunt așezate împreună sunt tăiate aproape de cusătură. Acest lucru reduce volumul rezervelor de pe o margine vizibilă pe față (de exemplu, la buzunare sau guler) și evită ca rezervele să arate ca o umflătură pe fața materialului.

### Dublură

este o bucată de material folosită pentru finisarea marginilor și deschiderilor. Este tăiată în aceeași formă ca și marginea de finisat. Acesta este motivul pentru care, de obicei, nu există o parte de tipar pentru dublură. În schimb, este desenată pe partea de tipar pentru față, de exemplu, și trebuie tratată de acolo.

### Însăilare / cusătură / tighel

A însăila înseamnă a coase manual cu ochiuri lungi. A coase înseamnă a folosi o mașină de cusut. Tighel înseamnă cusătura la mașină pe fața materialului, de-a lungul unei cusături sau al unei margini. Tighelul pot fi doar decorativ sau poate servi la fixarea rezervelor de cusătură.

### Slăbire / fronseu (încrêțire)

A slăbi înseamnă a potrivi o linie de cusătură mai lungă cu o linie de cusătură mai scurtă atunci când le coaseți împreună (pentru modelele).

A încrêți înseamnă a scurta o bucată de material de-a lungul unei linii de cusătură. Pentru aceasta, însălați la mașină de-a lungul marginii mai lungi, apoi țineți firele bobinei și încrêțiți materialul de-a lungul firelor, la lungimea dorită.

### Fața și dosul materialului

Fața unui material este partea „mai bună”. Culoarele de pe față sunt mai strălucitoare. Această parte va fi pe exteriorul articolului vestimentar. Dosul este mai estompat și va fi în interior.

### Fete împreună/față în față

Așezarea unei bucăți de material pe alta, cu fața uneia orientată către fața celeilalte. Dosul va fi pe exterior.

### A întoarce pe față

Înseamnă a coase două bucăți de material împreună și apoi a le întoarce cu fața în exterior, astfel încât rezervele de cusătură să fie incluse. Cusătura se află de-a lungul marginii și poate fi cusută cu tighel.

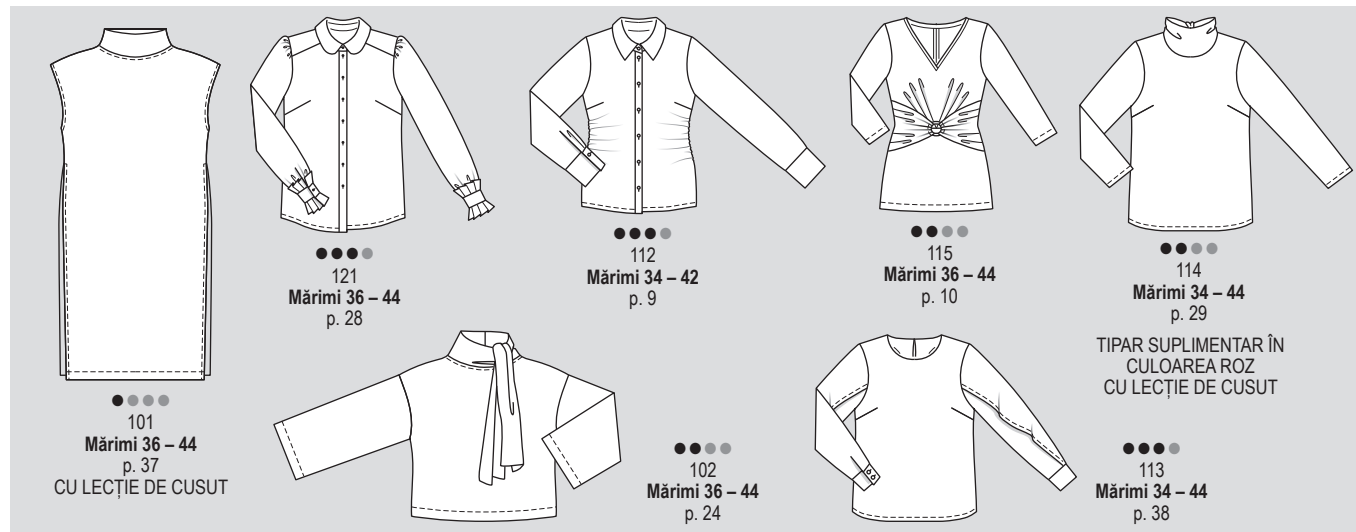
# TOATE MODELELE DINTR-O SINGURĂ PRIVIRE

Ghidul nostru pentru evaluările Burda

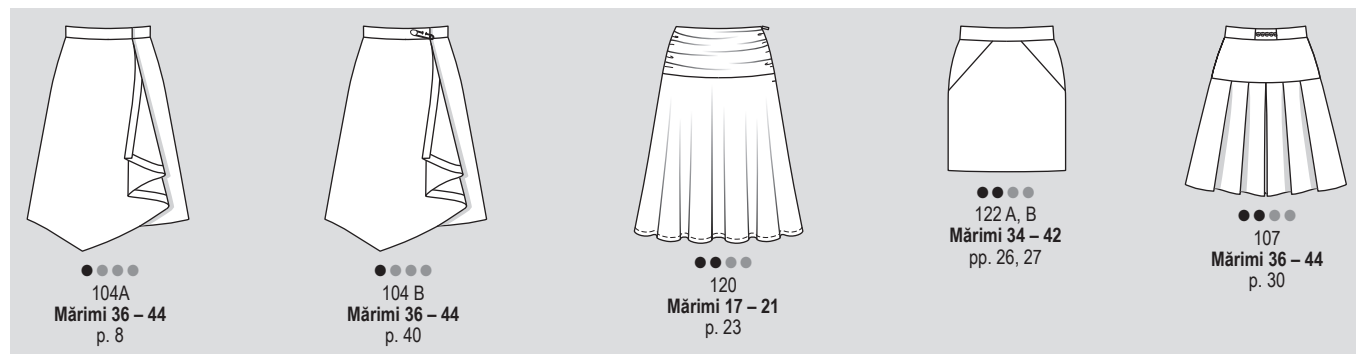
●●●● Rapid și ușor, excelent pentru începători  
●●●● Ușor de cusut, dar necesită mai mult timp

●●●● Dificultate moderată, pentru croitori avansați  
●●●● Difil, cu detalii, timp îndelungat – pentru profesioniști

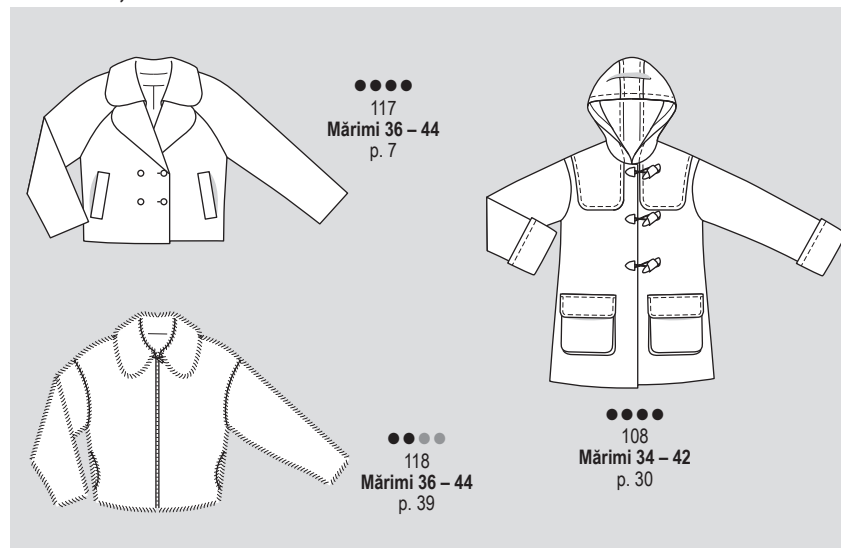
## Topuri



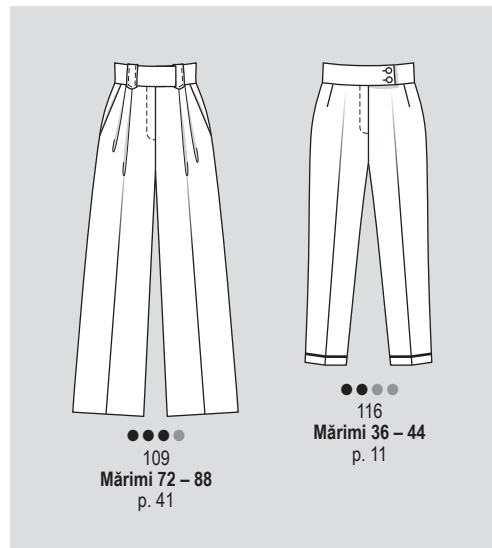
## Fuste



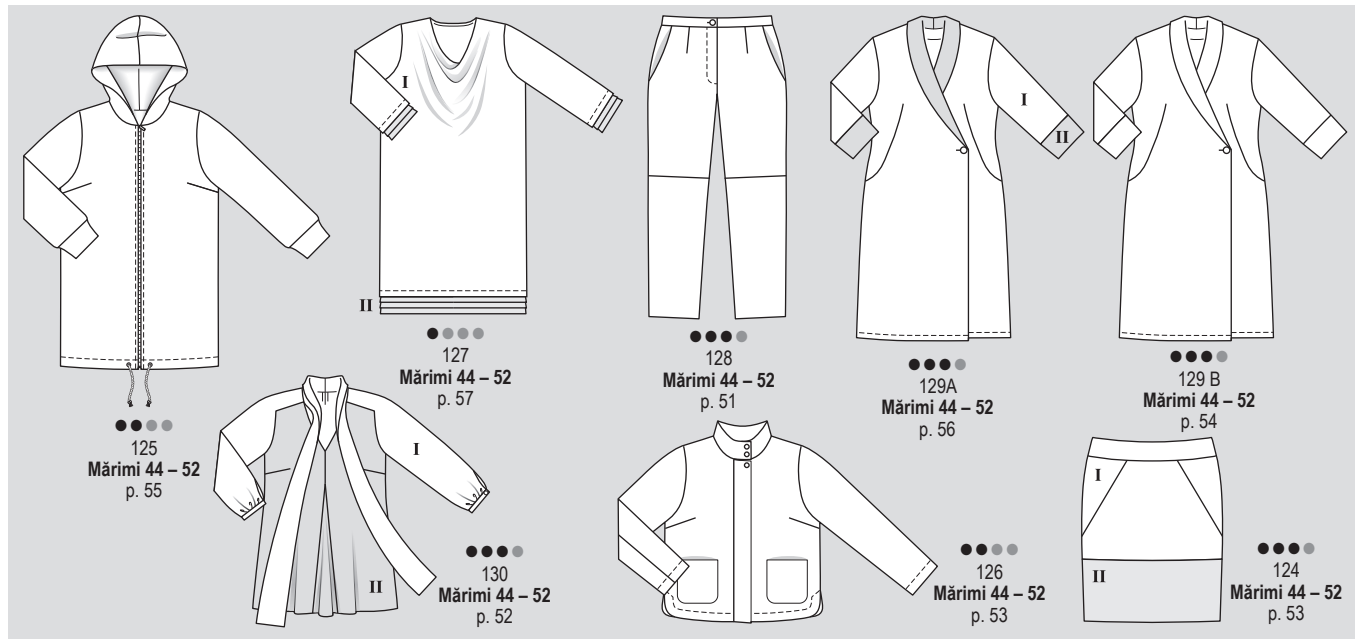
## Jachete și paltoane



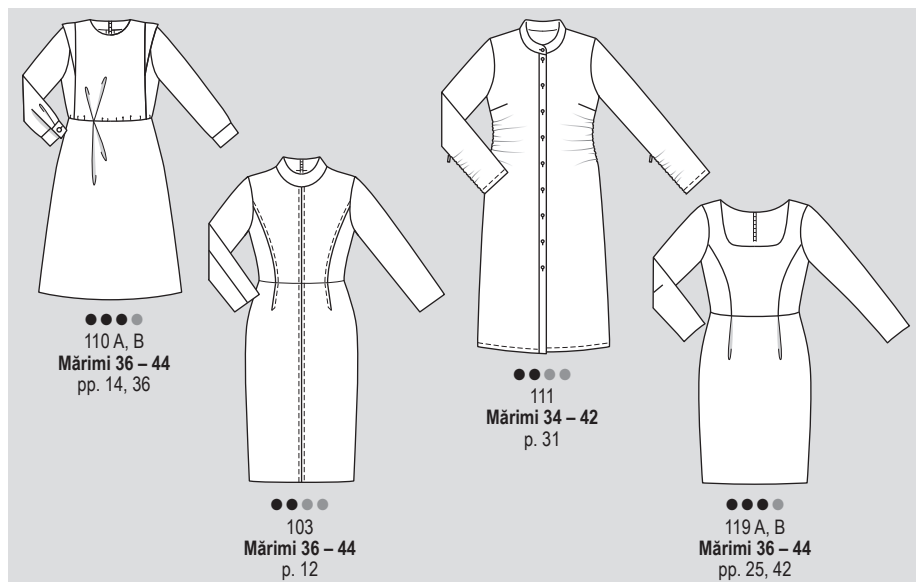
## Pantaloni



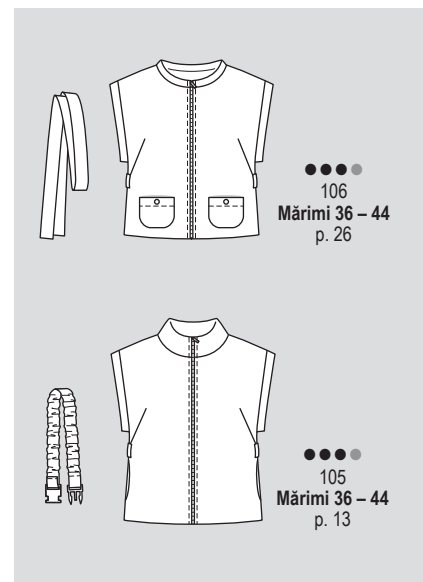
## Modele pentru persoane voluptoase, Mărimile 44 - 52



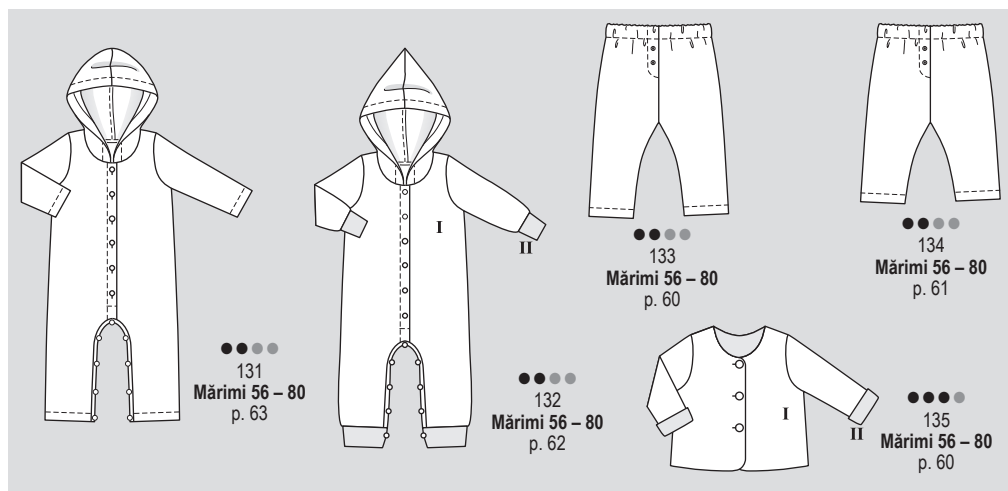
## Rochii



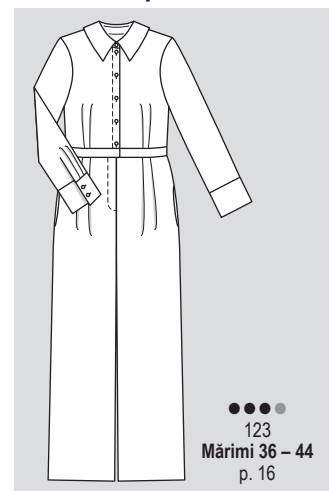
## Veste



## Modă pentru copii



## Model din partea cititorului



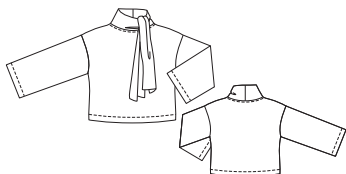


# INSTRUCȚIUNI DE CUSUT

## 101 Vedeți „Lecția de cusut” de la începutul paginii 46 din revista color

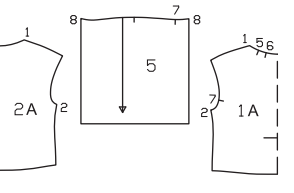
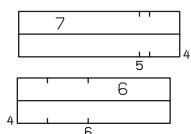
## 102 Top ●●●

la p. 24  
Mărimi Burda 36, 38, 40, 42, 44  
Lungimea spatelui aproximativ 55 cm (22 in)



Prezentarea generală a tiparului

**Linia roșie a tiparului, foia D**  
**Părțile tiparului 1A, 2A și 5 până la 7**  
Mărimea 36  
Mărimea 38  
Mărimea 40  
Mărimea 42  
Mărimea 44



### Material și accesorii

**Material recomandat:** Utilizați numai materiale din jersu elastic sau materiale tricotate.

**Material original:** Material tricocat.

**Notă:** Dacă utilizați materialul nostru original cu o lățime de 130 cm (51 in), veți avea nevoie de mai mult decât cantitatea calculată în materialul necesar.

### Materialul necesar

Mărime	36	38	40	42	44	
Lățimea materialului	cm	Materialul necesar (metri/yarzi)				
Material	140	1,80				
	55	2				

**Accesorii:** Bandă de cusături flexibilă Vilene. Un ac dublu pentru mașina de cusut.

### Decuparea bucăților de material

#### Părțile tiparului pe coală

Trasați părțile tiparului de pe foaia de tipar. Urmați liniile și detaliile pentru modelul 102. Prindeți cu ace părțile tiparului pe material, după cum se indică în disponerea tiparului.

#### Rezerve pentru cusătură și tiv

Cusături și margini 1,5 cm (5/8 in), tiv și tiv mâneci 4 cm (1 5/8 in).

#### Decuparea

1A față pe un pliu	1x
2A spate pe un pliu	1x
5 mănecă	2x
6 dreapta gulerului șal	1x

7 stânga gulerului șal 1x  
**Bandă de cusături Vilene** Călcați sau coaseți rezervele de cusătură pe fața și pe spatele marginilor decolteului și a găurilor pentru mâneci, precum și pe marginile de pe spatele umărului (pe dosul materialului).

#### Pornire rapidă pentru profesioniști

- 1 Cusături umeri
- 2 Guler șal
- 3 Cusături laterale
- 4 Cusături mâneci
- 5 Atașați mânecile
- 6 Tiv și tivuri mâneci

#### Asamblare

**Notă:** Realizați cusăturile pe materialele elastice folosind o cusătură elastică specială sau la o setare îngustă în zig-zag. Coaseți tivul și tivurile mânecilor cu un ac dublu pentru mașina de cusut, pentru a le menține elastice.

#### 1 Cusăturile la umeri:

Așezați fețele părților frontale împreună cu spatele. Prindeți cu ace cusăturile de la umăr și coaseți (cusătura numărul 1). Aranjați rezervele împreună și apăsați spre spate.

#### 2 Gulerul șal:

Realizați cusătura din centru-spate a părților gulerului. Apăsați rezervele pentru a se deschide. Pliati părțile gulerului fiecare pe linia de pliere, cu fața îndreptată în interior. Coaseți marginile înguste și marginile lungi împreună până la marcaj (cusătura numărul 6 pentru partea dreaptă a gulerului, cusătura numărul 5 pentru partea stângă a gulerului). Realizați cusăturile în unghi la capătul cusăturii, orientate spre marginea rezervei, consultați „Stful util” 6 din Glosar. Întăriți pe dos cu o cusătură pentru a asigura capetele cusăturii. Taiati rezervele, tăiați colturile la unghi. Întoarceți gulerul și apăsați pe margini. Însălați marginile deschise ale gulerului împreună și însălați marginea decolteului, cusăturile cu numărul 5 și 6. Potrivii marcajele de pe guler cu cusăturile de la umăr. Cusătura se înlănește cu cusătura centrală de pe spatele articolului vestimentar. Coaseți gulerul. Aranjați rezervele împreună și apăsați către articolul vestimentar. Coaseți cu tighel cusătura gulerului 7 mm (1/4 in) lățime, cu un ac dublu, prinzând rezervele (de asemenea, un șliț între capetele gulerului).

#### 3 Cusături laterale:

Așezați fețele părților frontale împreună cu spatele. Prindeți cu ace cusăturile laterale și coaseți (cusătura numărul 2). Aranjați rezervele și apăsați pentru a fi deschise.

#### 4 Cusături mâneci:

Pliati mânecile pe lungime, cu fața îndreptată către interior. Prindeți cu ace cusăturile mânecilor (cusătura numărul 8) și coaseți. Aranjați rezervele și apăsați pentru a fi deschise.

#### 5 Atașați mânecile

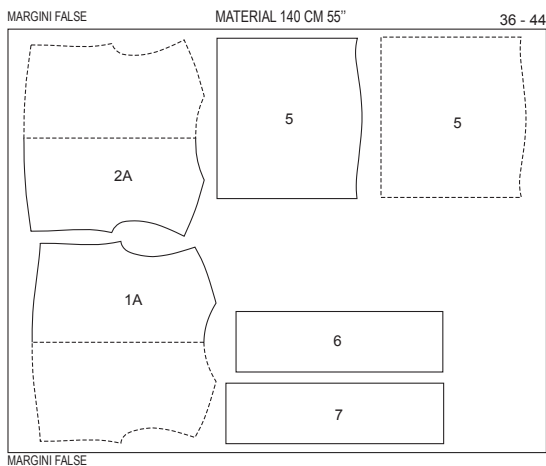
Prindeți cu ace mânecile în găurile pentru mănecă, cu fețele materialului dispuse față în față. La atașarea mânecilor, următoarele aspecte sunt importante pentru o potrivire adecvată: Potrivii marcajele 7 pe față și pe mănecă. Potrivii marcajul de la capul mănecii cu cusătura de la umăr. Potrivii cusăturile mănecii și cusăturile laterale. Coaseți mânecile. Aranjați rezervele împreună.

## 6 Tiv și tivuri mâneci:

Aranjați rezervele și apăsați către interior. Lucrați pe fața articolului vestimentar și utilizați un ac dublu pentru mașina de cusut pentru a

coase tivul. Coaseți tivurile mânecilor urmând același procedeu.

### Disponerea tiparului



Tăiați dintr-un singur strat de material, cu fața orientată în sus. Taiati partea 5 în oglindă.

## 103 Rochie ●●●

la p. 12  
Mărimi Burda 36, 38, 40, 42, 44  
Lungime din talie: 68 cm (26 3/4 in)  
Mâneci 7/8



### Material și accesorii

**Material recomandat:** Materiale pentru rochii cu elasthan. Utilizați doar materiale elastice.

**Material original:** Jersu Ponte roma

### Materialul necesar

Mărime	36	38	40	42	44	
Lățimea materialului	cm	Materialul necesar (metri/yarzi)				
Material	140	1,85				
	55	2				
Căptușeală	140	0,85				
	55	7/8				

**Notiuni:** Vilene/Pellon G 785. 1 fermoar invisibil, cu o lungime de 60 cm (24 in) și un picioruş presor special. Fire pentru brodat la mașină.

### Decuparea bucăților de material

#### Părțile tiparului pe coală

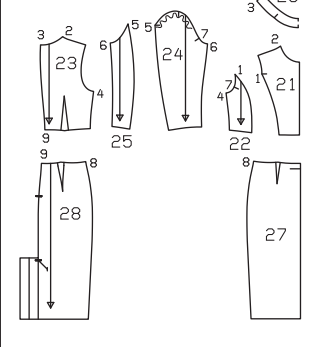
Trasați părțile tiparului de pe foaia de tipar. Prindeți cu ace părțile tiparului pe material, după cum se indică în disponerea tiparului.

#### Rezerve pentru cusătură și tiv

Cusături și margini 1,5 cm (5/8 in), tiv și tiv mâneci 4 cm (1 5/8 in). Taiati bucățile de căptușeală cu rezervele de cusătură și tiv de 1,5 cm (5/8

### Prezentarea generală a tiparului

**Linia verde a tiparului, foia D**  
**Părțile tiparului de la 21 până la 28**  
Mărimea 36  
Mărimea 38  
Mărimea 40  
Mărimea 42  
Mărimea 44



in).

#### Decuparea

##### Material

21 centru față	2x
22 lateral față	2x
23 spate	2x
24 față mănecă	2x
25 spate mănecă	2x
26 guler drept pe un pliu	2x
27 panoul din față al fustei	2x
28 panoul din spate al fustei	2x

##### Căptușeală

Părțile 27 și 28 (la linia căptușelii). Interfațarea: Călcați cu fierul partea 26 (1x = guler exterior, dosul materialului). De asemenea, călcați cu fierul o bandă de interfață, lată de 2 cm (3/4 in), pe spatele marginilor șlițului (fermoar).

### Pomire rapidă pentru profesioniști

- 1 Cusăturilor panoului din față
- 2 Pense spate
- 3 Cusături umeri
- 4 Coaseți pe partea exterioră a gulerului drept
- 5 Partea superioară a articolului vestimentar / Cusături laterale
- 6 Cusături umeri
- 7 Atașați mânecile
- 8 Fustă / Pense / Cusătura centrală față
- 9 Fustă / Cusături laterale
- 10 Atașați fusta la partea superioară a articolului vestimentar
- 11 Fermoar invizibil/Cusătura centrală din spate/ Șif
- 12 Cusătura de interiorul gulerului
- 13 Tiv / tiv mâneci
- 14 Căptușeala fustei
- 15 Căptușeala la șif

### Asamblare

**Notă:** Realizați cusăturile pe materialele elastice folosind o cusătură elastică specială sau la o sare îngustă în zig-zag.

#### 1 Cusăturilor panoului din față:

Realizați cusăturile centrale pe părțile din centru-față. Aranjați rezervele, apăsați pentru a fi deschise și coaseți cu tighel pe ambele laturi, cu fir metallic pentru brodat, 7 mm (1/4 in) lățime. Prindeți cu ace fețele părților laterale din față împreună cu părțile centrale din față și coaseți (cusătura numărul 1). Aranjați rezervele împreună, apăsați spre centru și coaseți cu tighel.

#### 2 Pense spate:

Coaseți pensele din spate și apăsați spre centru.

#### 3 Cusăturile de la umăr:

Așezați fețele părților din spate împreună cu partea frontală. Prindeți cu ace cusăturile de la umăr și coaseți (cusătura numărul 2). Aranjați rezervele și apăsați pentru a fi deschise.

#### 4 Coaseți pe partea exterioră a gulerului drept:

Prindeți cu ace fețele părții exterioare a gulerului împreună cu marginea gâtului (cusătura numărul 3), potrivit marcajele pe de guler cu cusăturile de la umăr. Tăiați rezervele de cusătură, prindeți curbele și apăsați pe guler.

#### 5 Partea superioară a articolului vestimentar / Cusături laterale

Așezați fețele părților frontale împreună cu spatele. Prindeți cu ace cusăturile de la umăr și coaseți (cusătura numărul 4). Aranjați rezervele și apăsați pentru a fi deschise.

#### 6 Cusături mâneci:

Prindeți cu ace fața și spatele mânecilor, cu fețele materialului dispuse față în față. Realizați cusăturile mânecilor (cusătura numărul 6). Aranjați rezervele și apăsați pentru a fi deschise.

#### 7 Atașați mânecile

Prindeți cu ace mâneca în gaura pentru mânecă, cu fețele materialului dispuse față în față. Potrivii cusăturile mânecii și cusăturile laterale. Potrivii marcajele 7 pe față și pe mânecă. Potrivii marcajul de la capul mânecii cu cusătura de la umăr. Însălați mânecile și coaseți-le, slăbind ușor capul mânecii între \*. Aranjați rezervele împreună și apăsați spre mâneci, la capul mânecii.

#### 8 Fustă / Pense / Cusătura centrală față:

Coaseți pensele pe panourile din spate ale fustei și apăsați spre centru. Coaseți cu tighel pensele 7 mm (1/4 in) lățime în față, cosând în unghi spre vârful penselor. Realizați cusătura centrală pe panourile din față ale fustei. Aranjați rezervele de cusătură, apăsați să se deschidă și coaseți cu tighel 7 mm (1/4 in) pe fiecare margine a cusăturii.

#### 9 Fustă / Cusături laterale:

Așezați fețele panourilor din spate ale fustei împreună cu panoul din față al fustei. Prindeți cu ace cusăturile laterale și coaseți (cusătura numărul 8). Aranjați rezervele și apăsați pentru a fi deschise.

#### 10 Atașați fusta la partea superioară a articolului vestimentar:

Coaseți fețele fustei împreună cu partea de sus a rochiei (cusătura numărul 9). Apăsați rezervele de cusătură în sus.

#### 11 Fermoar invizibil/Cusătura centrală din spate/ Șif:

Introduceți fermoarul invizibil la marginile de deschidere din spate. Citiți „Șfatul util” 1 din Glosar. Dintii fermoarului încep în marginea superioară marcată a gulerului. Realizați cusătura centrală din spate de la capătul fermoarului la marcajul șifului. Aranjați rezervele și apăsați pentru a fi deschise. Apăsați rezervele pentru tiv în interior. Tăiați șiful din partea stângă a spatele la 1,5 cm (5/8 in) înainte de linia marcată „marginea stângă”. Apăsați dublura spre interior. Așezați întărirea de dedesubt din dreapta sub partea din stânga spate și apăsați dedesubt rezerva de cusătură centrală, formând un con pe măsură ce treceți deasupra șifului pentru a evita tăierea sa. Apăsați dublura față în față a întăriturii către interior. Coaseți cu tighel partea din stânga spate într-un unghi, așa cum este marcat, prinzând întărirea.

#### 12 Cusătura pe interiorul gulerului:

Prindeți cu ace fețele gulerului interior împreună cu marginea superioară a gulerului exterior. Întoarceți dublura la deschiderea de pe spatele fermoarului, aproximativ 5 mm (3/16 in) înainte de marginea deschiderii și prindeți cu ace la marginea superioară. Așezați rezerva la marginile șifului cu benzile cu fermoar spre exterior și prindeți cu ace la marginea superioară peste guler. Citiți „Șfatul util” 2 din Glosar. Coaseți de-a lungul marginii superioare. Întoarceți rezerva de la deschiderea marginilor către interior. Așezați interiorul gulerului în sus și coaseți pe rezervele de cusătură, cât mai aproape de cusătură posibil. Citiți „Șfatul util” 4 din Glosar. Așezați interiorul gulerului spre interior și apăsați pe margine. Însălați marginea de pe interiorul gulerului peste cusătura de îmbinare. Lucrați pe exteriorul articolului vestimentar pentru a coase pe linia cusăturii, prinzând interiorul gulerului.

#### 13 Tiv / tiv mâneci:

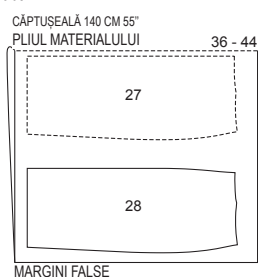
Așezați rezerva pentru tiv și cea pentru tivul mânecilor, apăsați pentru a fi îndreptate spre interior și coaseți lejer la mână.

#### 14 Căptușeala fustei:

Coaseți pensele și cusăturile pe părțile de căptușeală și apăsați ca și pe materialul părților de sus. Așezați pe dos căptușeala în interiorul rochiei. Coaseți marginea superioară a căptușelii fustei la rezervele cusăturii de îmbinare a fustei, aproape de cusătură, începând și terminând aprox. 3 cm (1 1/4 in) înainte de fermoar. Aranjați rezervele împreună. Întoarceți iar către interior marginile deschiderii și coaseți la benzile de fermoar.

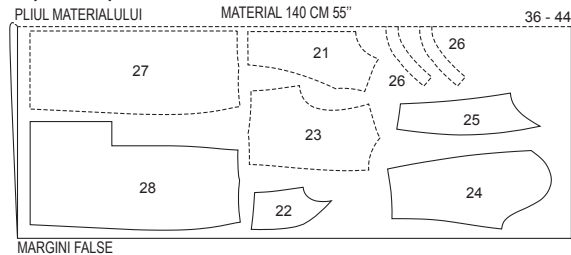
#### 15 Căptușeala la șif:

Coaseți tivul căptușelii ca să fie aproximativ 2 cm (3/4 in) mai scurt decât fusta. Coaseți căptușeala la marginea interioară a dublurii întăriturii la șif. Tăiați un dreptunghi de la cealaltă margine a căptușelii la 1 cm (3/8 in) înainte de marginea pliului și la 1 cm (3/8 in) înainte de partea de sus a șifului. Prindeți cu o clemă la un unghi în colț. Întoarceți căptușeala către interior și coaseți pe marginile interioare ale dublurii șifului și peste partea superioară a întăriturii de pe dedesubt.



Tăiați dintr-un strat dublu de material, cu fața orientată în interior.

### Disponerea tiparului



MARGINI FALSE

## 104 A, B Fustă •••

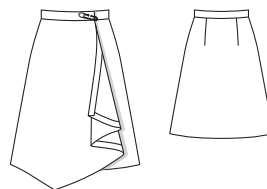
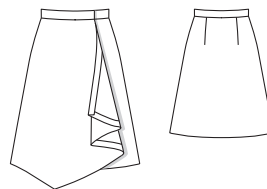
### Vedere A la pag. 8

### Vedere B la pag. 40

### Mărimi Burda 36, 38, 40, 42, 44

Lungime de la talie 65 cm (25 3/4 in)

Fusta este așezată pe talie



### Prezentarea generală a tiparului

#### Linia verde a tiparului, foala D

#### Părțile tiparului de la 1 până la 4

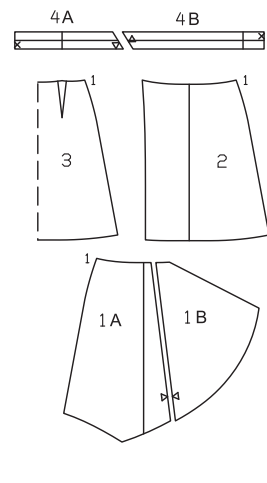
#### Mărimea 36

#### Mărimea 38

#### Mărimea 40

#### Mărimea 42

#### Mărimea 44



### Material și accesorii

**Material recomandat:** Materiale pentru fuste.  
**Material original:** A: Amestec de lână, B: Stofă cu țesătură diagonală.

### Materialul necesar

Mărime	36	38	40	42	44
Lățimea materialului	cm	cm	cm	cm	cm
AB Material	140	140	1,70	1,70	1 7/8
55			1 7/8		

Accesorii A, B: Vîlene/Pellon G 785. 2 capse cusute.

Doar vederea B: 1 ac de siguranță tip kilt.

### Decuparea buciților de material

#### Părțile tiparului pe coală

Trasați părțile tiparului de pe foaia de tipar. Lipiți părțile 1A și 1B și, de asemenea, 4A și 4B împreună pe liniile de îmbinare. Prindeți cu ace părțile tiparului pe material, după cum se indică în disponerea tiparului.

#### Rezerve pentru cusătură și tiv

Cusături și margini 1,5 cm (5/8 in), tiv și tiv mâneci 3 cm (1 1/4 in).

#### Decuparea

#### Material A, B

- 1 panoul din față dreapta al fustei 1x
- 2 panoul din față stânga al fustei 1x
- 3 panoul din spate al fustei pe un pli 1x
- 4 betelie 1x
- Interfațarea Călcați cu fierul de călcat partea 4 (pe dosul materialului).

### Pomire rapidă pentru profesioniști

- 1 Pense spate
- 2 Cusături laterale
- 3 Tiv
- 4 Marginile din față
- 5 Betelie
- 6 Capse

### Asamblare

#### Vederea A, B

- 1 **Pense spate:**  
Coaseți pensele pe panourile din spate ale fustei și apăsați spre centru.
- 2 **Cusături laterale:**  
Așezați fețele panourilor din față ale fustei împreună cu panoul din spate al fustei. Prindeți cu ace cusăturile laterale și coaseți (cusătura numărul 1). Aranjați rezervele și apăsați pentru a fi deschise.
- 3 **Tiv:**  
Apăsați rezervele pentru tiv în interior, întoarceți și coaseți la mână. Mai întâi coaseți tivul pe panoul din față dreapta al fustei până la

colț. Apoi apăsați rezerva de-a lungul marginii curbate spre interior, prindeți cu ace și coaseți. Aveți grijă să nu se întindă marginea (firul din materialul de întărire!).

#### 4 Marginile din față:

Apăsați rezerva pe marginile din față ale panourilor din față ale fustei spre interior, întoarceți, prindeți cu ace și coaseți manual.

#### 5 Betelie:

Pliati betelia în jumătate pe lungime, cu dosul îndreptat către interior. Îndreptați din nou betelia. Coaseți fețele beteliei împreună cu marginea superioară a fustei, potrivit centrele din față ale beteliei cu panourile din față ale fustei. Apăsați rezervele de cusătură pe betelie. Pliati capetele beteliei în exterior, prindeți cu ace fețele împreună și coaseți. Taiati rezervele și întoarceți betelia. Însălați marginea beteliei

peste cusătura de îmbinare. Lucrați pe fața articolului vestimentar pentru a coase pe linia cusăturii.

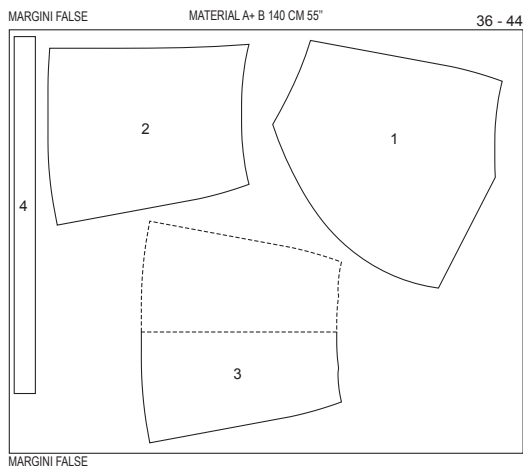
#### 6 Capsele:

Coaseți partea de jos a capsei pe capătul din stânga al beteliei, așa cum este marcat. Coaseți partea de sus a capsei pe interiorul capătului din dreapta al beteliei așa cum este marcat. Nu scoateți acul pe exteriorul articolului de îmbrăcăminte atunci când coaseți capsele. Așezați panoul din față dreapta al fustei pe panoul din față stânga al fustei și prindeți cu ace centrul părților din față împreună. Marcați locul pentru capsă pe betelie și coaseți-o.

#### Vederea B

Prindeți acul de siguranță de tip kilt.

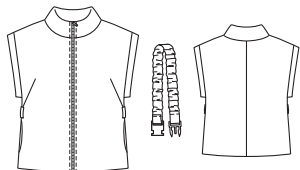
### Disponerea tiparului



Tăiați dintr-un singur strat de material, cu fața orientată în sus. Așezați părțile asimetrice 1 și 2 pe material, cu partea cu model îndreptată în sus.

## 105 Vestă

la p. 13  
Mărimi Burda 36, 38, 40, 42, 44  
Lungimea spatelui aproximativ 64 cm (25 in)



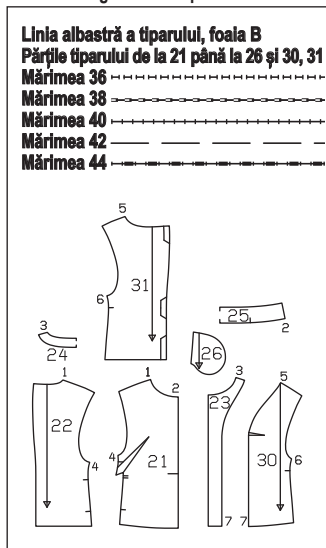
#### Material și accesorii

**Material recomandat:** Materiale matlasate / țesături funcționale.  
**Material original:** Material matlasat. Căptușeală.

#### Materialul necesar

Mărime	36	38	40	42	44	
Lățimea materialului	cm	Materialul necesar (metri/yarzi)				
Material	140	1,50				
	55	1 3/4				
Căptușeală	140	0,90				
	55	1				

#### Prezentarea generală a tiparului



**Accesorii:** Vilene/Pellon G 785. 1 fermoar de separare, mărimea 36: 0,65 m (26 in), mărimea 38 - 44: 0,70 m (28 in) lungime. 1 cataramă, 4 cm (1 5/8 in) lățime. Elastic 3,5 cm (1 1/2 in) lățime, mărimea 36: 0,65 m (26 in), mărimea 38: 0,70 m (28 in), mărimea 40: 0,75 m (30 in), mărimea 42: 0,80 m (32 in), mărimea 44: 0,85 m (34 in) lungime.

#### Decuparea bucăților de material

#### Părțile tiparului pe coală

Trasați părțile tiparului de pe foaia de tipar. Urmați liniile și detaliile pentru modelul 105. Prindeți cu ace părțile tiparului pe material, după cum se indică în disponerea tiparului. Marcați părțile de la a la c direct pe material.

#### Rezerve pentru cusătură și tiv

Cusături și margini 1,5 cm (5/8 in), tiv 4 cm (1 5/8 in). Măsurătorile pentru părțile de la a la c includ rezerve.

#### Măsurători pentru a, b, c

Mărime	36	38	40	42	44	Lățimea pentru toate mărimile (cm/in)
	Lungimea (cm/in)					
a	15 6					2,5 1
b	67 26 1/2	68 26 3/4	68,5 27	69,5 27 1/2	70 27 3/4	10 4
c	89 35	93 36 1/2	97 38 1/2	101 39 1/2	105 41 1/2	11 4 1/4

#### Decuparea

##### Material

- 21 centru
- 22 spate
- 23 dublură față
- 24 dublură spate pe un pliu
- 25 guler drept pe un pliu
- 26 parte pentru buzunar
- a bandă suport curea
- b bandă mânecă
- c curea
- Căptușeală**
- 30 față
- 31 spate
- și partea 26
- Interfațarea** Câlcați cu fierul de călcat părțile 23 și 24 (pe dosul materialului).

- 2x
- 2x
- 2x
- 1x
- 2x
- 2x
- 1x
- 2x
- 1x
- 2x
- 2x
- 2x
- 2x
- 2x

#### Pornire rapidă pentru profesioniști

- 1 Pense
- 2 Cusătura centrală pe spate
- 3 Cusături umeri
- 4 Cusături laterale / Dublură
- 5 Buzunare în cusături
- 6 Suporturi pentru curea
- 7 Tiv
- 8 Exteriorul gulerului la decolteu
- 9 Fermoar
- 10 Interiorul gulerului pe dublură
- 11 Cusături căptușeală
- 12 Fața gulerului / Dublura la fermoar
- 13 Benzi mâneci
- 14 Coaseți pe căptușeală la tiv
- 15 Curea

#### Asamblare

- 1 Pense:**  
Coaseți pensele pe fețe, tăiați și apăsați în sus.
- 2 Cusătura centrală pe spate:**  
Prindeți cu ace fețele părților din spate împreună. Realizați cusătura centrală pe spate. Apăsați rezervele pentru a se deschide.
- 3 Cusăturile de la umăr:**  
Prindeți cu ace fețele părților din față împreună cu cele din spate și realizați cusăturile

umerilor. Apăsați rezervele pentru a se deschide. Realizați cusăturile umerilor pe dublură și apăsați rezervele pentru a se deschide.

#### 4 Cusături laterale / Dublură:

Realizați cusăturile laterale, fără a coase deschiderii buzunarului. Întârziți pe dos cu o cusătură pentru a asigura capetele cusăturii. Apăsați rezervele pentru a se deschide.

#### 5 Cusăturile buzunarului:

Prindeți cu ace părțile buzunarului, pe față, împreună cu rezervele de cusături la marginile deschiderii buzunarului: materialul pentru părțile buzunarului în spate și părțile de căptușeală ale buzunarului în față. Coaseți direct pe părțile buzunarului, de-a lungul liniilor de cusătură marcate. Apăsați părțile buzunarului înainte și coaseți-le.

#### 6 Suporturi pentru curea:

Aranjați o margine de pe lungimea benzii pentru suporturile pentru curea. Acum, apăsați mai întâi marginea nearanjată și apoi pe cea aranjată la mijlocul benzii, cu 8 mm (1/4 in). Coaseți banda aproape de marginile longitudinale. Taiati banda în două părți egale. Întoarceți capetele suporturilor pentru curea spre interior. Prindeți cu ace suporturile curelei, conform marcajelor și coaseți până aproape de capete.

#### 7 Tiv:

Apăsați rezervele pentru tiv pentru a fi îndreptate spre interior și coaseți lejer la mână.

#### 8 Coaseți exteriorul gulerului la marginea decolteului:

Coaseți exteriorul gulerului, pe față, împreună cu marginea decolteului. Prindeți cu cleme rezervele și apăsați pentru a fi deschise.

#### 9 Fermoar:

Scurtați fermoarul. Citiți „Sfatul util” 7 din glosar. Apăsați marginile frontale spre interior. Însălați fermoarul ascuns sub margini. Dinții fermoarului încep sub linia superioară a gulerului. Coaseți cu tighel marginea din față la 7 mm (1/4 in) lățime, prinzând fermoarul.

#### 10 Coaseți interiorul gulerului pe dublură:

Coaseți partea pentru interiorul gulerului pe dublură. Prindeți cu cleme rezervele și apăsați pentru a fi deschise.

#### 11 Cusături căptușeală:

Realizați cusătura centrală a căptușelii din spate. Coaseți după cum indică marcajul pentru un plisue larg. Apăsați plisueul într-o parte. Coaseți pensele și cusăturile pe căptușeală ca și pe materialul părții superioare. Apăsați rezervele pentru a se deschide. Coaseți fețele căptușelii împreună cu marginea dublurii interioare, începând și terminând la aproximativ 10 cm (4 in) deasupra liniei tivului. Apăsați rezervele de cusătură pe căptușeală. Așezați căptușeala în interiorul vestei.

#### 12 Dublura gulerului / Dublura pe fermoar:

Prindeți cu ace fețele părții interioare a gulerului împreună cu exteriorul gulerului. Coaseți marginile superioare ale gulerului împreună. Taiati rezervele. Așezați rezervele părții interioare a gulerului în jurul capătului care atarnă al fermoarului și întoarceți dedesubt. Întoarceți gulerul, dublura și căptușeala spre interior. Întoarceți dublura și coaseți manual benzile fermoarului. Prindeți cu ace cusăturile de îmbinare ale gulerului. Treceți prin căptușeală și coaseți rezervele cusăturilor de îmbinare a gulerului împreună, pe cât posibil, cât mai aproape de cusătură. Așezați căptușeala în interiorul articolului vestimentar, însălați rezerva la marginile găurii pentru mânecă.

#### 13 Benzi mâneci:

Pliati părțile pentru benzi mâneci pe jumătate pe lungime, cu dosul îndreptat spre interior. Apăsați marginea pliată. Îndreptați din nou. Coaseți marginile înguste împreună. Apăsați rezervele pentru a se deschide. Coaseți o margine a benzii mânecii de marginea găurii pentru mânecă. Apăsați rezervele de cusătură și rezervele de pe cealaltă margine pe banda mânecii. Coaseți manual pe marginea interioară de-a lungul cusăturii de îmbinare.

## 14 Coaseți pe căptușeală la tiv:

Întoarceți către interior marginea căptușelii de la marginea inferioară a vestei, apăsând ușor marginea pliată. Împingeți în sus marginea inferioară a căptușelii de-a lungul unei curbe ușoare către marginea superioară a rezervei tivului și prindeți cu ace. Coaseți manual căptușeala și marginile inferioare ale dublurii. Așezați o lungime suplimentară de căptușeală, apăsând ușor marginea pliată.

## 15 Curea:

Pliați banda pentru curea pe jumătate pe lungime, cu fața îndreptată spre interior. Coaseți marginile longitudinale împreună. Întoarceți cureaua. Introduceți elasticul în curea și prindeți cu ace pe ambele părți 7 cm (2 3/4 in) de la marginea deschisă. Așezați capetele curelei în jurul barei cataramei, pliați 1 cm (3/8 in) și coaseți, prinzând elasticul.

că în dispunerea tiparului. Marcați părțile de la a, d și e direct pe material.

## Rezerve pentru cusătură și tiv

Cusături și margini 1,5 cm (5/8 in), tiv 4 cm (1 5/8 in). Măsurătorile pentru părțile de la a, d și e includ rezerve.

## Decuparea

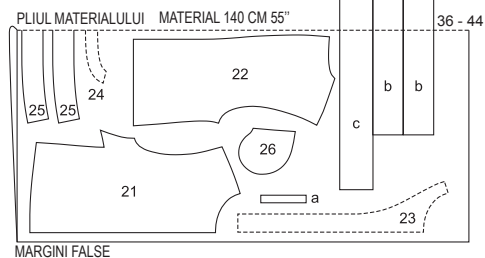
### Măsurători pentru a, d, e

Mărime	36	38	40	42	44	Lățimea pentru toate mărimile (cm/in)
	Lungimea (cm/in)					
a	2,5 1					15 6
d	67 26%	68 26%	68,5 27	69,5 27%	70 27 1/2	6 2%
e	73 28%	75 29%	77 30%	79 31%	81 31%	11 4%

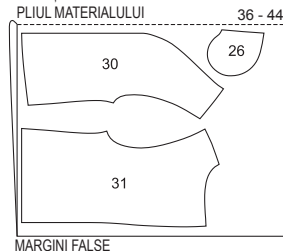
### Material

- 21 centru 2x
- 22 spate 2x
- 23 dublură față 2x
- 24 dublură spate pe un pliu 1x
- 27 guler drept pe un pliu 2x
- 28 buzunar 2x
- a bandă suport curea 1x
- d bandă mânecă 2x
- e curea de legare 2x
- Căptușeală
- 29 buzunar 2x
- 30 față 2x
- 31 spate 2x
- Interfațarea Călcați cu fierul de călcat părțile 23, 24 și d (pe dosul materialului).

### Dispunerea tiparului



### CĂPTUȘEALE 140 CM 55''



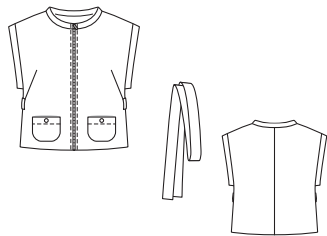
Tăiați dintr-un strat dublu de material, cu fața îndreptată spre interior. Îndreptați materialul și tăiați la sfârșit părțile b și c dintr-un singur strat de material rămas.

## 106 Vestă •••

la p. 26

Mărimi Burda 36, 38, 40, 42, 44

Lungimea spatelui aproximativ 58,5 cm (23 in)



### Material și accesorii

Material recomandat: Materiale pentru jachete.

Materiale tricotate. Materiale texturate.

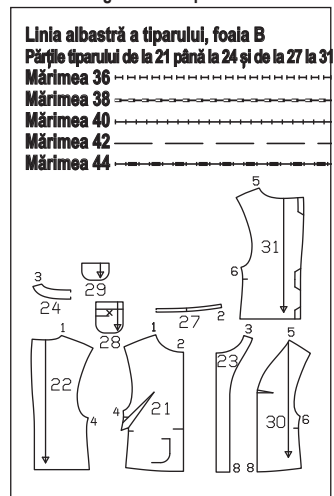
Material original: Bouclé

### Materialul necesar

Mărime	36	38	40	42	44
Lățimea materialului	cm in				
Material	140	1,40	1 1/4		
Căptușeală	140	0,70	3/4		
	55				

Accesorii: Vlene/Pellon G 785. 1 fermoar de separare, mărimea 36: 0,55 m (22 in), mărimea 38-44: 0,60 m (24 in) lungime. 2 nasturi.

### Prezentarea generală a tiparului



### Decuparea bucăților de material

### Părțile tiparului pe coală

Trasați părțile tiparului de pe foaia de tipar. Urmați liniile și detaliile pentru modelul 106. Prindeți cu ace părțile tiparului pe material, după cum se indi-

### Pornire rapidă pentru profesioniști

- 1 Pense
- 2 Cusătura centrală pe spate
- 3 Cusături umeri
- 4 Cusături laterale / Dublură
- 5 Buzunare
- 6 Suporturi pentru curea
- 7 Tiv
- 8 Exteriorul gulerului la decolteu
- 9 Fermoar
- 10 Interiorul gulerului pe dublură
- 11 Cusături căptușeală
- 12 Fața gulerului / Dublura la fermoar
- 13 Benzi mâneci
- 14 Coaseți pe căptușeală la tiv
- 15 Curea

### Asamblare

- 1 Pense: Coaseți pensele pe fețe, tăiați și apăsați în sus.
- 2 Cusătura centrală pe spate: Prindeți cu ace fețele părților din spate împreună. Realizați cusătura centrală pe spate. Apăsați rezervele pentru a se deschide.
- 3 Cusăturile de la umăr: Prindeți cu ace fețele părților din față împreună cu spatele și realizați cusăturile de la umăr. Apăsați rezervele pentru a se deschide. Realizați cusăturile umerilor pe dublură și apăsați rezervele pentru a se deschide.
- 4 Cusături laterale / Dublură: Realizați cusăturile laterale, fără a coase deschiderile buzunarului. Întârziți pe dos cu o cusătură pentru a asigura capetele cusăturii. Apăsați rezervele pentru a se deschide.
- 5 Buzunare: Coaseți partea de căptușeală a buzunarului, pe față, împreună cu dublura față în față a buzunarului, lăsând o deschidere în centrul cusăturii pentru a întoarce. Pliați părțile buzunarului pe jumătate, cu fețele îndreptate spre interior. Coaseți împreună marginile. Tăiați rezervele și prindeți curbile. Întoarceți buzunarele, apăsați marginile și coaseți deschiderea. Coaseți cu tighel margi-

nea superioară a buzunarului, după cum este marcat. Realizați butoniera în diagonală, după cum este marcat. Însălați buzunarele pe părțile frontale, la marcaje. Coaseți buzunarele aproape de marginile laterale și de jos. Coaseți nasturele în față pentru se potrive cu butoniera.

### Suporturi pentru curea:

6 Aranjați o margine de pe lungimea benzii pentru suporturile pentru curea. Acum, apăsați mai întâi marginea nearanjată și apoi pe cea aranjată la mijlocul benzii, cu 8 mm (1/4 in). Coaseți banda aproape de marginile longitudinale. Tăiați banda în două părți egale. Întoarceți capetele suporturilor pentru curea spre interior. Prindeți cu ace suporturile curelei, conform marcajelor și coaseți până aproape de capete.

### Tiv:

7 Apăsați rezervele pentru tiv pentru a fi îndreptate spre interior și coaseți lejer la mână.

### Coaseți exteriorul gulerului la marginea decolteului:

Coaseți exteriorul gulerului, pe față, împreună cu marginea decolteului. Prindeți cu cleme rezervele și apăsați pentru a fi deschise.

### Fermoar:

9 Scurtați fermoarul. Citiți „Sfatură utilă” 7 din glossar. Apăsați marginile frontale spre interior. Însălați fermoarul ascuns sub margini. Dintii fermoarului încep sub linia superioară a gulerului. Coaseți cu tighel marginea din față la 7 mm (1/4 in) lățime, prinzând fermoarul.

10 Coaseți interiorul gulerului pe dublură Coaseți partea pentru interiorul gulerului pe dublură. Prindeți cu cleme rezervele și apăsați pentru a fi deschise.

### Cusături căptușeală:

11 Realizați cusătura centrală a căptușelii din spate. Coaseți după cum indică marcajul pentru un pluseu larg. Apăsați pluseul într-o parte. Coaseți pensele și cusăturile pe căptușeală ca și pe materialul părții superioare. Apăsați rezervele pentru a se deschide. Coaseți fețele căptușelii împreună cu marginea dublurii inferioare, începând și terminând la aproximativ 10 cm (4 in) deasupra liniei tivului. Apăsați rezervele de cusătură pe căptușeală. Așezați căptușeala în interiorul vestei.

### Dublura gulerului / Dublura pe fermoar:

12 Prindeți cu ace fețele părții inferioare a gulerului împreună cu exteriorul gulerului. Coaseți marginile superioare ale gulerului împreună. Tăiați rezervele. Așezați rezervele părții inferioare a gulerului în jurul capătului care atârnă al fermoarului și întoarceți dedesubt. Întoarceți gulerul, dublura și căptușeala spre interior. Întoarceți dublura și coaseți manual benzile fermoarului. Prindeți cu ace cusăturile de îmbinare ale gulerului. Treceți prin căptușeală și coaseți rezervele cusăturilor de îmbinare a gulerului împreună, pe cât posibil, cât mai aproape de cusătură. Așezați căptușeala în interiorul articolului vestimentar, însălați rezerva la marginile găurii pentru mânecă.

### Benzi mâneci:

13 Pliați părțile pentru benzile mânecii pe jumătate pe lungime, cu dosul îndreptat spre interior. Apăsați marginea pliată. Îndreptați din nou. Coaseți marginile înguste împreună. Apăsați rezervele pentru a se deschide. Coaseți o margine a benzii mânecii de marginea găurii pentru mânecă. Apăsați rezervele de cusătură și rezervele de pe cealaltă margine pe banda mânecii. Coaseți manual pe marginea inferioară de-a lungul cusăturii de îmbinare.

### Coaseți pe căptușeală la tiv:

14 Întoarceți către interior marginea căptușelii de la marginea inferioară a vestei, apăsând ușor marginea pliată. Împingeți în sus marginea inferioară a căptușelii de-a lungul unei curbe ușoare către marginea superioară a rezervei tivului și prindeți cu ace. Coaseți manual căptușeala și marginile inferioare ale dublurii. Așezați o lungime suplimentară de căptușeală, apăsând ușor marginea pliată.

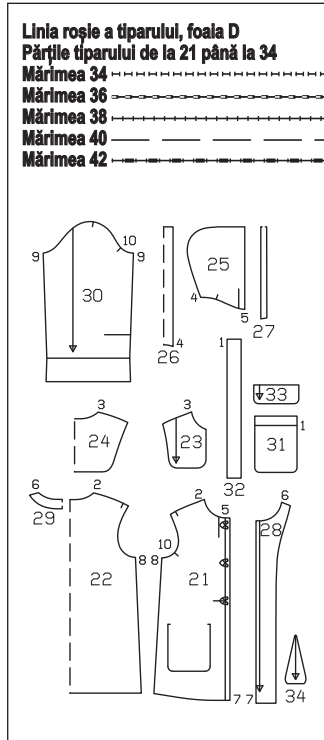
### Curea:

15 Coaseți împreună părțile curelei la marginea îngustă și apăsați rezervele pentru a se deschide. Pliați cureaua pe lungime, cu fața îndreptată spre





## Prezentarea generală a tiparului



mile. Centrați cel de-al treilea marcaj între acestea. Prindeți cu ace părțile tiparului pe material, după cum se indică în dispunerea tiparului.

### Rezerve pentru cusătură și tiv

Cusături și margini 1,5 cm (5/8 in), tiv mâneci 3 cm (1 1/4 in) și tiv 4 cm (1 5/8 in). Taiati bucățile de căptușeală cu rezervele de cusătură de 1,5 cm (5/8 in).

### Decuparea

#### Material

21 centru	2x
22 spate pe un pliu	1x
23 bridă față	2x
24 bridă spate pe un pliu	1x
25 partea laterală a glugii	2x
26 partea centrală a glugii pe un pliu	1x
27 dublură glugă pe un pliu	1x
28 dublură față	2x
29 dublură spate pe un pliu	1x
30 mănecă	2x
31 buzunar	2x
32 bandă buzunar	2x
33 clapetă	2x
34 curea	3x

#### Căptușeală

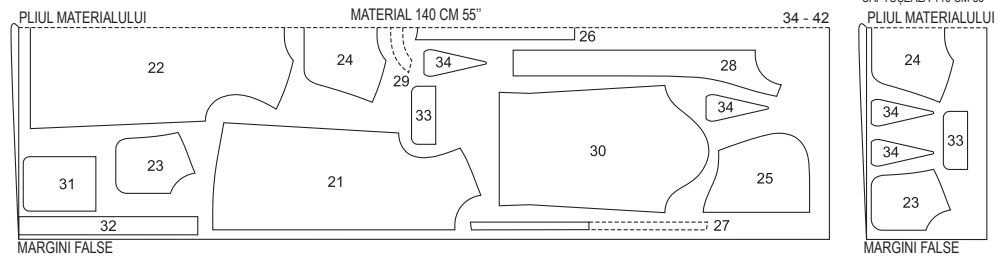
părțile 23, 24, 33 și 34.

**Interfațarea:** Călcați cu fierul de călcat interfața din Vilene G 785 pe părțile 28 și 29. Călcați cu fierul de călcat vatelina (fără rezerva pentru cusătură) pe părțile curelelor, pe partea 34 (dosul materialului).

### Pornire rapidă pentru profesioniști

- 1 Buzunare burdof cu clapete
- 2 Cusături umeri
- 3 Bridă
- 4 Glugă
- 5 Dublură
- 6 Cusături laterale
- 7 Tiv
- 8 Asamblați mânecile
- 9 Atașați mânecile
- 10 Asamblați curelele
- 11 Suporturi pentru curele

## Dispunerea tiparului



Tăiați dintr-un strat dublu de material, cu fața orientată în interior. Pentru materialele cu puf, țineți cont de direcția pufului.

### Asamblare

#### 1 Buzunare burdof cu clapete:

Aranjați marginea superioară a dublurii buzunarului. Apăsați dublura față în față spre interior, pe linia de pliere, apoi așezați-o din nou în sus. Aranjați rezervele la marginile scurte ale benzii de buzunar, apăsați spre interior și coaseți. Apăsați spre exterior rezerva pe o margine longitudinală. Coaseți cealaltă margine longitudinală pe marginile laterale și inferioare ale buzunarului de la linia dublurii pliului, prin zănd rezervele benzii de-a lungul marginii curbate a buzunarului la mai multe intervale. Taiati rezervele de cusătură la 7 mm (1/4 in), aranjați împreună. Așezați dublura la marginea superioară a buzunarului, îndreptată spre interior, și coaseți. Pliati banda spre interior, apăsați marginile buzunarului și coaseți cu tighel aproape de margini. Pliati apoi capetele de sus ale benzii, cu fața dublurii îndreptată spre interior și potrivită pe lungime, apăsați sub margine cu marginea buzunarului. Apăsați pliurile. Așezați buzunarul în față, prindeți cu ace marginea neprinsă a benzii la marcaj și coaseți aproape de margini. Pliati capetele benzilor, coaseți marginile laterale ale buzunarului de la marginea de sus la linia de cusătură. Coaseți partea unei clapete pe materialul părții superioare și pe dublură, cu fețele materialului dispuse față în față, lăsând deschisă partea îmbinării de sus. Taiati rezervele de cusătură și prindeți curbele. Întoarceți clapetele și apăsați. Coaseți cu tighel 7 mm (1/4 in) lățime. Coaseți marginea de îmbinare a clapetei 2,5 mm (1 in) deasupra buzunarului, cu clapetele îndreptate în sus. Taiati rezervele cusăturii de îmbinare a clapetei la 7 mm (1/4 in). Apăsați clapeta în jos și coaseți cu tighel 7 mm (1/4 in) aproape de cusătura de îmbinare.

#### 2 Cusăturile de la umăr:

Realizați cusăturile umerilor pe părțile din față, bride (material și căptușeală) și pe dubluri. Apăsați rezervele pentru a se deschide și aranjați rezervele de cusătură la umeri ale jachetei.

#### 3 Bridă:

Prindeți cu ace părțile de material și căptușeală, cu fețele împreună, și potriviți cusăturile de la umeri. Coaseți părțile exterioare împreună cu decolteul. Taiati rezervele de cusătură și prindeți curbele. Întoarceți brida și apăsați pe margini. Însălați bridele pe părțile din față și spate, la marcaje, cu dosul îndreptat spre față și potriviți cusăturile de la umeri. Însălați rezervele la decolteu. Coaseți bridele 7 mm (1/4 in) pe lat, pe părțile din față și din spate.

#### 4 Glugă:

Coaseți partea centrală a glugii cu părțile laterale ale glugii, cu fețele materialului dispuse față în față. Apăsați rezervele de cusătură pe partea centrală a glugii. Asamblați cusăturile glugii drept cusături plate. Taiati rezerva pentru cusătură de dedesubt la 5 mm (3/16 in). Pliati rezerva cusăturii superioare spre interior, în jurul rezervei inferioare, însălați și coaseți. Coaseți fețele dublurii împreună cu marginea din față a glugii. Taiati rezervele de cusătură. Întoarceți dublura spre interior și apăsați marginea. Întoarceți spre interior marginea dublurii și

coaseți. Însălați gluga pe marginea decolteului, potrivit marginile din față cu centrul feței (cusătura numărul 5).

#### 5 Dublura:

Aranjați marginea exterioară a dublurii. Coaseți dublura pe marginile din față, decolteu și tiv către marginea din interior a dublurii. Potriviți cusăturile de la umăr și prindeți gluga. Taiati rezervele, tăiați colțurile la unghi și prindeți curbele. Întoarceți dublura spre interior și apăsați marginile. Apăsați rezervele pentru tiv în interior. Coaseți manual marginea interioară a dublurii.

#### 6 Cusături laterale:

Realizați cusăturile laterale, așezând din nou în jos rezervele pentru tivul din față. Aranjați rezervele și apăsați pentru a fi deschise.

#### 7 Tiv:

Aranjați rezervele pentru tiv, apăsați pentru a fi îndreptate spre interior și coaseți lejer la mână.

#### 8 Asamblați mânecile:

Realizați cusăturile mânecilor de la marginile superioare la linia de pliere (= marginea inferioară a mânecii). Întăriți pe dos cu o cusătură pentru a asigura capătul cusăturii. Prindeți rezervele de cusătură la capătului cusăturii, aproape de linia de cusătură. Coaseți rezervele împreună de la prindere până la marginile infe-

riore, cu dosurile materialului dispuse față în față. Întăriți pe dos cu o cusătură pentru a asigura capetele cusăturii. Aranjați rezervele și apăsați pentru a fi deschise. Apăsați rezerva pentru tivul mănecii spre exterior, întoarceți și coaseți. Pliati manșetele mănecii de-a lungul liniei de pliere, până la marcaj și apăsați marginea pliului. Opțional: Fixați manșetele în poziție la cusătură cu câteva cusături manuale.

#### 9 Atașați mânecile

Atașați mânecile. La atașarea mânecilor, următoarele aspecte sunt importante pentru o potrivire adecvată: Potriviți marcajele 10 pe față și pe mănecă. Potriviți marcajul de la capul mănecii cu cusătura de la umăr. Potriviți cusăturile mănecii și cusăturile laterale. Aranjați rezervele de cusătură și apăsați spre măneci, la capul mănecii.

#### 10 Asamblați curelele:

Coaseți partea unei curele din material și căptușeală împreună, lăsând cusătura un pic deschisă la marginea scurtă dreaptă pentru a întoarce. Taiati rezervele, tăiați colțurile la unghi. Întoarceți partea și apăsați. Rotiți partea strâns, în sus, începând cu partea laterală lată. Coaseți la mână marginile, cu o cusătură cât mai puțin vizibilă, pe dedesubtul materialului.

#### 11 Suporturi curele:

Coaseți buclele suporturilor pentru curele pe marginea dreaptă din față, după cum este marcat. Coaseți suporturile pentru curele pe partea stângă din față.

## 109 Pantaloni ●●●

la p. 41

Mărimi Burda 72, 76, 80, 84, 88

Exteriorul cracului 115 cm (45 1/4 in)

Tiv aproximativ 60 cm (24 in)

Pantalonii stau sub talie

### Materialul necesar

Mărime	72	76	80	84	88	
Lățimea materialului	cm	Materialul necesar (metri/yarzi)				
Material	140	2,55				
	55	2 1/4				

**Accesorii:** Vilene/Pellon G 785. 1 fermoar, măsurile 72, 76: 18 cm (7 in) lungime, măsurile 80 – 88: 20 cm (8 in) lungime. 3 capse cusute. Rest de căptușeală (partea pentru buzunar).

### Decuparea bucăților de material

#### Părțile tiparului pe coală

Trasați părțile tiparului de pe foaia de tipar. Liptiți părțile 1A și 1B și, de asemenea, 4A și 4B împreună pe liniile de îmbinare. Linia de cusătură de pe partea 1 este marcată pentru mărimea 72. Marcați liniile de cusătură pentru măsurile 76 – 88, la aceeași distanță de centrul feței ca și în cazul măsurii 72. Țineți cont de lungimi-

### Material și accesorii

**Material recomandat:** Materiale fluide pentru pantaloni.

**Material original:** Lână.



## Măsurători pentru o

Mărime	36	38	40	42	44	Lățimea pentru toate mărimile (cm/in)
	Lungimea (cm/in)					
a	23 9					3 1%

## Decuparea

### Material A, B

21 centru față	1x
22 lateral față	2x
23 centru spate	2x
24 lateral spate	2x
25 dublură față pe un pli	1x
26 dublură spate	2x
27 bandă pentru umăr 4x	
28 mânecă	2x
29 manșetă	2x
30 panoul din față al fustei	1x
31 panoul din spate al fustei	2x
a bandă de prindere pentru șliț	2x

Interfațarea: Câlcați cu fierul de călcat părțile 25, 26 și 29 (pe dosul materialului).

## Pornire rapidă pentru profesioniști

- Cusături umeri
- Bandă pentru umăr
- Cusăturilor panourilor din față și din spate
- Cusăturile laterale ale părții superioare a articolului vestimentar: Pliseuri și fronsoari
- Cusăturile laterale ale părții superioare a articolului vestimentar
- Pensele pentru panourile fustei / Pliseurile
- Cusăturile laterale ale fustei
- Atașați fusta la partea superioară a rochiei
- Fermoar invizibil / Cusătura centrală
- Dublură
- Șliț mânecă
- Cusături mâneci/ Pliseuri
- Manșetă
- Introduceți mânecile / Coaseți pemețele pentru umeri
- Tiv
- Butoniere / Nasturi

## Asamblare

### Vederea A, B

- Cusăturile de la umăr:** Realizați cusăturile de la umeri pe lateral și pe părțile centrale din față și din spate, slăbind părțile centrale din spate. Aranjați rezervele și apăsați pentru a fi deschise. De asemenea, realizați cusăturile umerilor pe dublură și apăsați rezervele de cusătură pentru a se deschide.
- Bandă pentru umăr:** Așezați 2 părți de benzi pentru umăr, cu fețele dispuse față în față, și coaseți de-a lungul marginii mai curbate. Așezați interiorul benzii în sus și coaseți pe rezervele de cusătură. **Citiți „Sfatul util” 3 din Glosar.** Înțoarceți banda spre interior și apăsați marginea. Însălați marginile deschise împreună. Însălați benzile pe părțile centrale din față și din spate. Rezervele se află împreună. Cusăturile numărul 3 se întâlnesc și marcajul se întâlnește cu cusătura de la umăr.
- Cusăturilor panourilor din față și din spate:** Coaseți părțile laterale din față și din spate pe piesele centrale din față și din spate, prinzând benzile. Aranjați rezervele de cusături împreună și apăsați spre centru.
- Partea superioară a articolului vestimentar: Pliseuri și fronsoari:** Așezați pliseurile pe față în direcția săgeții și însălați. Pentru a încreți restul la marginea inferioară din față, coaseți o linie de însălare la mașină (cea mai lungă setare a cusăturii), aproape de linia de cusătură. Încreții marginile inferioare de pe spate în același mod, lăsând firele să atârne.
- Cusăturile laterale ale părții superioare a articolului vestimentar:** Realizați cusăturile laterale ale părții superioare a articolului vestimentar, aranjați rezervele și apă-

sați pentru a se deschide.

**6 Pensele pentru panourile fustei / Pliseurile:** Coaseți pensele pe panourile din spate ale fustei și apăsați spre centru. Așezați pliseurile pe panoul din față al fustei în direcția săgeții și însălați.

**7 Cusăturile laterale ale fustei:** Realizați cusăturile laterale ale fustei, aranjați rezervele și apăsați pentru a se deschide.

**8 Coaseți fusta la partea superioară a articolului vestimentar:**

Coaseți fusta pe partea de sus a rochiei, potrivit cusăturile laterale și părțile centrale din față. Trageți firele bobinei pentru a încreți marginea inferioară a părții de sus a rochiei pentru a se potrivi lățimii marginilor superioare ale fustei. Înodați capetele firelor și distribuiți fronsoarele uniform. Coaseți, aranjați rezervele de cusătură împreună și apăsați în sus.

**9 Fermoar invizibil / Cusătura centrală:**

Aranjați marginile din spate ale rochiei. Introduceți fermoarul invizibil la marginile de deschidere din spate. **Citiți „Sfatul util” 1 din Glosar.** Dinții fermoarului încep la decolteu marcat. Realizați cusătura centrală pe spate de pe marginile inferioare la fermoar. Aranjați rezervele și apăsați pentru a fi deschise.

**10 Dublura:**

Prindeți cu ace fețele dublurii împreună cu marginea decolteului, potrivit cusăturile de la umăr. Înțoarceți capetele dublurii la deschiderea fermoarului din spate cu aproximativ 5 mm (3/16 in) înainte de linia de cusătură marcată și prindeți cu ace la decolteu. Așezați rezervele la marginile deschise și benzile pentru fermoar spre exterior și prindeți cu ace peste dublură. **Citiți „Sfatul util” 2 din Glosar.** Coaseți dublura de-a lungul decolteului marcat. Tăiați rezervele de cusătură și prindeți curbele. Înțoarceți rezerva de la marginile șlițului către interior. Așezați dublura în sus și coaseți pe rezervele de cusătură, cât mai aproape de cusătură posibil. **Citiți „Sfatul util” 4 din Glosar.** Înțoarceți dublura spre interior și apăsați marginile. Aranjați marginea dublurii în interior și coaseți-o manual pe rezervele cusăturilor de la umăr.

**11 Șliț mânecă:**

Creștați șlițurile mânecilor după cum indică marcajul. Despărțiți marginile tăiate într-o linie dreaptă și coaseți cât mai îngust posibil de o margine longitudinală a benzii de prindere. Apăsați banda de prindere peste margini, spre interior, înțoarceți și însălați de-a lungul cusăturii de îmbinare, având în final o lățime de prindere de 7 mm (1/4 in). Coaseți cu țighele de pe față părții articolului vestimentar, aproape de cusătură. Prindeți banda de prindere la partea de sus a șlițului pe interior (ca un mic pliseu). Așezați banda de prindere spre interior la marginile din față ale șlițului și coaseți de-a lungul cusăturii de îmbinare.

**12 Cusături mâneci/ Pliseuri**

Realizați cusăturile mânecii, aranjați rezervele de cusătură și apăsați pentru a se deschide. Așezați pliseurile pe marginea inferioară a mânecii, în direcția săgeții, și însălați.

**13 Manșete:**

Coaseți manșetele de marginile inferioare ale mânecii. Apăsați rezervele de cusătură și de la celelalte margini lungi ale manșetei pe manșete. Pliati manșetele pe jumătate pe lățime, cu fața materialului îndreptată spre interior și coaseți peste capete. Înțoarceți. Înțoarceți marginile în interior și coaseți de mână de-a lungul cusăturilor de îmbinare.

**14 Introduceți mânecile / Coaseți pemețele pentru umeri:**

Atașați mânecile, slăbite. Aranjați rezervele împreună și apăsați spre mâneci, la capul mânecii. Coaseți pemețele pentru umeri.

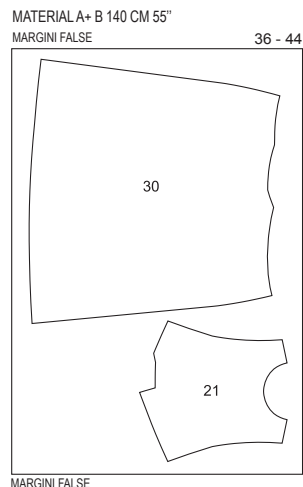
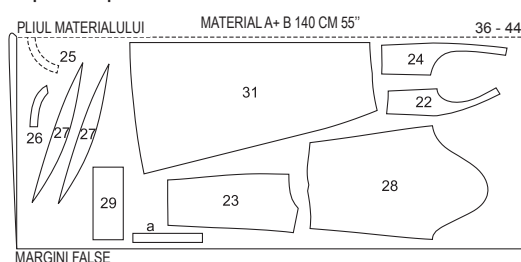
**15 Tiv:**

Aranjați rezervele pentru tiv, apăsați pentru a fi îndreptate spre interior și coaseți lejer la mână.

**16 Butoniere / Nasturi:**

Realizați două butoniere în diagonală, la capătul din față al fiecărei manșete. Coaseți nasturii la capetele din spate ale manșetelor, pentru a se potrivi.

## Dispunerea țiparului



Pliati materialul după cum se indică în dispunerea țiparului. Fața materialului este orientată către interior la un material cu două straturi. Fața materialului este orientată în sus la un material cu un singur strat.

## 111 Rochie •••

la p. 31

**Măriri Burda 34, 36, 38, 40, 42**

Lungimea spatelui aproximativ 109 cm (43 in)



### Material și accesorii

**Material recomandat:** Materiale ușoare pentru rochi.

**Material original:** Crêp din viscoză.

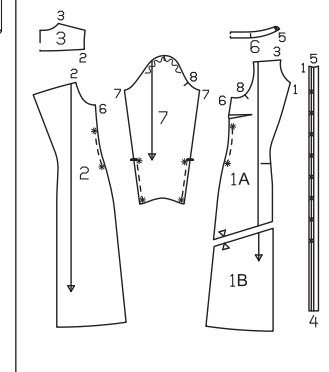
**Notă:** Dacă utilizați materialul nostru original cu o lățime de 135 cm (53 in), veți avea nevoie de mai mult decât cantitatea calculată în materialul necesar.

### Materialul necesar

Mărime	34	36	38	40	42
Lățimea materialului	cm				
Material	140		2,40		
	55		2%		

### Prezentarea generală a țiparului

**Linia albastră a țiparului, foaia A**  
**Părțile țiparului de la 1 până la 4 și 6, 7**  
**Mărimea 36**  
**Mărimea 38**  
**Mărimea 40**  
**Mărimea 42**



**Accesorii:** Vilene/Pellon G 785. 2 fermoare invizibile, cu o lungime de 22 cm (9 in) și un picioruș presor special. Panglică din bumbac, 7 mm (1/4 in) lățime 30 cm (12 ins) pentru toate mărimile. 10 nasturi.





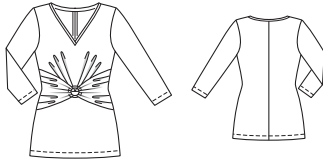
mărima butonierelor pentru a se potrivi nasturilor. Coaseți nasturii la capetele din spate ale manșetelor.

**12** Bucă de fir / Nasture: Realizați o buclă de fir pe marginea superioară a părții din spate a șiflului, întinzând 3-4 fire și acoperind strâns cu o cusătură manuală de butonieră. Coaseți nasturele pe cealaltă margine a șiflului pentru a se potrivi. Adaptați mărimea buclei pentru a se potrivi nasturelui.

## 114 Vedeți „Lecția de cusut” de la începutul paginii 32 din revista color

## 115 Tricou •••

la p. 10  
Mărimi Burda 36, 38, 40, 42, 44  
Lungimea spatelui aproximativ 65 cm (26 in)  
Mănece 3/4



Prezentarea generală a tiparului

**Linia neagră a tiparului, foaia D**  
**Părțile tiparului de la 21 până la 25**  
**Mărimea 36** -----  
**Mărimea 38** -----  
**Mărimea 40** -----  
**Mărimea 42** -----  
**Mărimea 44** -----

### Material și accesorii

**Material recomandat:** Materiale din jersey cu drapare fină, cu elasticitate în două direcții. Utilizați doar materiale cu elasticitate în două direcții.  
**Material original:** Jersey elastic.

### Materialul necesar

Mărime	36	38	40	42	44
Lățimea materialului	cm				
Material	140		1,30		
	55		1¼		

**Accesorii:** Bandă de cusături flexibilă Vilene. 1 inel, 5 cm (2 in) Ø. Un ac dublu pentru mașina de cusut. O bucată de material de interfață fuzibilă.

### Decuparea bucăților de material

#### Părțile tiparului pe coală

Trasați părțile tiparului de pe foaia de tipar. Prințedeți cu ace părțile tiparului pe material, după cum se indică în dispunerea tiparului. Marcați partea a direct pe material.

#### Rezerve pentru cusătură și tiv

Cusături și margini 1,5 cm (5/8 in), tiv și tiv mănece 3 cm (1 1/4 in). Măsurătorile pentru partea a includ rezerve.

### Măsurători pentru o

Mărime	36	38	40	42	44	Lățimea pentru toate mărimile (cm/in)
	Lungimea (cm/in)					
a	69 27%	70 27%	71 28	72 28%	73 28%	4 1%

### Decuparea

21 partea superioară față pe un pliu 1x  
22 partea inferioară față pe un pliu 1x  
23 partea din față drapată 2x  
24 spate 2x  
25 mănece 2x  
O bandă de decolteu 1x  
Călcați **banda de cusături flexibilă Vilene** pe marginile cusăturii din spate de la umeri și pe marginile din față și din spate a găurii pentru mănece (pe dosul materialului). De asemenea, călcați cu fierul de călcat o bucată de interfață de aproximativ 3 x 3 cm (1 1/4 x 1 1/4 in), pe față, peste punctul decolteului (dosul materialului).

### Pornire rapidă pentru profesioniști

- 1 Față cu piese drapate
- 2 Cusătura centrală pe spate
- 3 Cusăturile la umeri și cusăturile laterale
- 4 Banda pentru decolteu
- 5 Cusături umeri
- 6 Atașați mănecele
- 7 Tiv și tiv mănece

### Asamblare

**Notă:** Realizați cusăturile pe materialele elastice folosind o cusătură elastică specială sau la o setare îngustă în zig-zag. Coaseți tivurile și tivurile mănecelor cu un ac dublu pentru mașina de cusut, pentru a le menține elastice.

#### 1 Față cu piese drapate:

Așezați pliseurile pe marginea inferioară, pe partea de sus din față în direcția săgeții și înșăilați. Coaseți partea de sus din față la partea de jos din față: cusătura numărul 1. Aranjați rezervele de cusături împreună și apăsați în jos. Aranjați marginile drepte ale părților drapate, apăsați spre interior și coaseți de pe partea dreaptă cu un ac dublu. Așezați pliseurile laterale în direcția săgeții și înșăilați. Aranjați marginile din față. Pentru a încreți marginile din față, coaseți două linii de înșăilare la mașină (cea mai lungă setare a cusăturii) la distanță mică una de cealaltă. Trageți firele bobinei pentru a încreți la o lățime de 5 cm (2 in). Innotați capetele firelor. Distribuți fronseurile uniform. Așezați marginile fronsate în jurul inelului, înșăilați în această poziție și coaseți manual pe interior sau la mașină (picioșul de fermoar). Așezați părțile drapate pe față, la marcaje, cu dosul îndreptat spre față, cusătura numărul 2 și înșăilați la marginile laterale.

#### 2 Cusătura centrală pe spate:

Realizați cusătura centrală pe părțile din spate, aranjați rezervele de cusătură și apăsați pentru a se deschide.

#### 3 Cusăturile la umeri și cusăturile laterale:

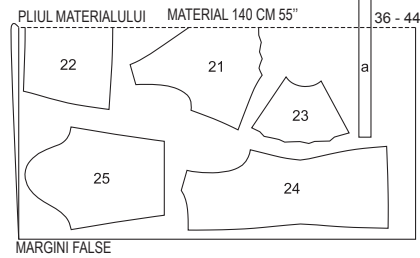
Realizați cusăturile de la umeri, cusătura numărul 3. Realizați cusăturile laterale, cusătura nu-

mărul 4, prințând părțile drapate. Aranjați rezervele și apăsați pentru a fi deschise.

#### 4 Bandă pentru decolteu:

Prințedeți partea pentru banda decolteului pe lungime și apăsați, cu dosul materialului îndreptat spre interior. Utilizați un bold pentru a marca centrul. Înșăilați capătul din față din dreapta al benzii decolteului la capătul din stânga, în formă de V. Prințedeți cu ace marginile deschise împreună. Prințedeți cu ace banda decolteului, pe față, împreună cu marginea decolteului, prințând rezerva din față la punctul decolteului și banda de decolteu ușor elastică. Potriviți centrul cusăturii benzii pentru decolteu cu cusătura centrală de pe spate. Coaseți banda decolteului. Taiati rezervele de cusături la 7 mm (1/4 in), aranjați împreună și apăsați pe partea de sus a articolului vestimentar.

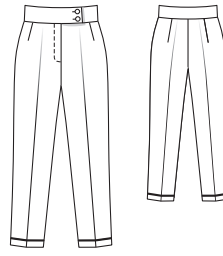
### Dispunerea tiparului



Taiati dintr-un strat dublu de material, cu fața orientată în interior. Taiati la sfârșit partea a dintr-un singur strat de material rămas.

## 116 Pantaloni •••

la p. 11  
Mărimi Burda 36, 38, 40, 42, 44  
Exteriorul cracului 98 cm (38 3/4 in)  
Tiv aproximativ 40 cm (16 in)  
Pantalonii stau deasupra taliei.



### Material și accesorii

**Material recomandat:** Materiale elastice pentru pantaloni. Utilizați doar materiale cu elastan.  
**Material original:** Material din amestec elastic de bumbac.

### Materialul necesar

Mărime	36	38	40	42	44
Lățimea materialului	cm				
Material	140		1,90		
	55		2		

**Accesorii:** Vilene/Pellon G 785. 1 fermoar, mărime 36, 38: 16 m (6 1/2 in), mărime 40 - 44: 1 fermoar invizibil, cu o lungime de 18 cm (7 in) și un picioș presor special. Bandă tubulară: mărime 36, 38: 0,95 m (38 in), mărime 40, 42: 1,00

### 5 Cusături mănece:

Prințedeți mănecele pe lungime, cu fața îndreptată către interior. Prințedeți cu ace cusăturile mănecelor și coaseți, cusătura numărul 5. Aranjați rezervele și apăsați pentru a fi deschise.

### 6 Atașați mănecele

Prințedeți cu ace măneca în gaura pentru mănece, cu fețele materialului dispuse față în față. La atașarea mănecelor, următoarele aspecte sunt importante pentru o potrivire adecvată: Potriviți marcajele 6 pe față și pe mănece. Potriviți marcajul de la capul mănecei cu cusătura de la umăr. Potriviți cusăturile mănecei și cusăturile laterale. Coaseți mănecele. Aranjați rezervele de cusătură împreună și apăsați spre mănece, la capul mănecei.

### 7 Tiv și tivuri mănece:

Aranjați rezervele pentru tiv și pentru tivul mănecei, apăsați spre interior și lucrați pe exteriorul articolului vestimentar pentru a coase cu un ac dublu pentru mașina de cusut.

### Prezentarea generală a tiparului

**Linia roșie a tiparului, foaia D**  
**Părțile tiparului de la 21 până la 24**  
**Mărimea 36** -----  
**Mărimea 38** -----  
**Mărimea 40** -----  
**Mărimea 42** -----  
**Mărimea 44** -----

m (40 in), mărimea 44: 1,05 m (42 in). 2 nasturi. 1 capsă moș și babă cusută.

### Decuparea bucăților de material

#### Părțile tiparului pe coală

Trasați părțile tiparului de pe foaia de tipar. Linia de cusătură de pe partea 21 este marcată pentru mărimea 36. Marcați liniile de cusătură pentru mărimea 38 - 44, la aceeași distanță de centrul feței





nual la capete manșeta cu cusături invizibile.

## 2 Pense față:

Așezați pensele de pe față. Prindeți cu cleme pensele deschise la 1,5 cm (5/8 in) înainte de vârful, tăiați la 1,5 cm (5/8 in) lățime și apăsați pentru a se deschide. Apăsați vârful pentru a le aplatiza.

## 3 Bridă spate / Cusătura centrală:

Așezați spatele mânecilor împreună cu fețele bridei, prindeți cu ace și realizați cusătura centrală pe spate. Apăsați rezervele pentru a se deschide.

## 4 Coaseți brida:

Prindeți cu ace fețele și spatele bridei, potrivit centrul și coaseți între colțuri. Întăriți pe dos cu o cusătură pentru a asigura capetele cusăturii. Prindeți cu cleme rezervele de cusătură ale bridei în colțuri, aproape de fiecare ultimă cusătură.

## 5 Coaseți spatele mânecilor:

Așezați partea din spate cu fețele părții din spate a mânecii, prindeți cu ace și coaseți de la fiecare clemă în rezervă. Tăiați rezervele și apăsați pentru a fi deschise.

## 6 Coaseți fețele mânecilor:

Așezați partea din față a mânecii, pe față, împreună cu partea frontală, potrivit marcajele de pe mânecă și încreții. Coaseți mânecile. Apăsați rezervele pentru a se deschide.

## 7 Cusăturile de la umeri și cusăturile de pe partea superioară a mânecii:

Așezați părțile frontale pe față împreună cu spatele. Prindeți cu ace și realizați cusăturile de la umăr și cusăturile de pe partea superioară a mânecii, terminând exact pe marginea marcată a decolteului și slăbind marginea umărului în partea din spate de la \*. Apăsați rezervele pentru a se deschide.

## 8 Marginea din față / Dublură / Rever:

Prindeți cu ace dublura părților frontale, pe față, împreună cu părțile frontale, împingând mai sus pe rever de la marginea exterioară. Coaseți marginile împreună de la cusătura umerilor. Tăiați rezervele de cusătură și prindeți cu cleme curbale, la marginea exterioară, la doar 3 cm (1 1/4 in) înainte de capătul dublurii. Întoarceți dublura spre interior, însălați marginile și apăsați. Rulați părțile frontale, drapându-le peste mâna dvs., la linia marcată PLIERE. Fixați părțile în poziție cu cusături de însăilare lungi și pe diagonala.

## 9 Guler:

Prindeți cu ace dublura părții din spate, pe față, împreună cu marginea decolteului de pe partea superioară pentru guler și coaseți între colțuri. Întăriți pe dos cu o cusătură pentru a asigura capetele cusăturii. Tăiați rezervele de cusătură și prindeți cu cleme. Prindeți cu cleme partea superioară a gulerului în colțuri, aproape de fiecare ultimă cusătură. Coaseți marginile dublurii de la umeri și partea superioară a gulerului împreună. Apăsați rezervele pentru a se deschide. Prindeți cu ace întărirea pe dedesubt a gulerului, pe față, împreună cu marginea din spate a decolteului, potrivit centrul și potrivit, de asemenea, colțurile cu cusăturile de la umăr. Coaseți întărirea pe dedesubt a gulerului între colțuri. Tăiați rezervele de cusătură, prindeți curba și prindeți cu cleme în colțuri, pe întărirea pe dedesubt a gulerului, aproape de capătul liniei de cusătură. Apăsați rezervele pentru a se deschide. Prindeți cu ace fețele părții superioare a gulerului împreună cu întărirea pe dedesubt, împingând în sus materialul în exces al părții superioare din spre marginea exterioară. Coaseți părțile gulerului împreună, așa cum se indică în imagine. Tăiați rezervele de cusătură și prindeți curbale. Întoarceți gulerul, însălați marginile și apăsați. Prindeți cu ace marginile deschise ale gulerului împreună cu fiecare cusătură de la umăr, apoi însălați marginile interioare ale dublurii până la marcaj. Coaseți marginile împreună. Prindeți cu ace cusăturile de la umăr și cusăturile de îmbinare ale gulerului împreună. Coaseți în linie cu cusăturile de îmbinare de la guler și continuați să coaseți până la capăt cusăturile de la umăr, terminând 2 cm (3/4 in) înainte de marginea interioară a dublurii. Întăriți pe dos cu o cusătură pentru a asigura capetele cusăturii.

## 10 Cusăturile laterale și cusăturile de dedesubt ale mânecii:

Așezați fețele părților frontale împreună cu spatele, pliați mânecile cu față îndreptată spre interior. Prindeți cu ace și realizați cusăturile laterale și cusăturile de dedesubt ale mânecii, potrivit capetele cusăturii de inserare a mânecii. Apăsați rezervele pentru a se deschide.

## 11 Tiv / Tivurile mânecilor:

Aranjați rezervele pentru tiv și pentru tivul mânecilor, apăsați pentru a fi îndreptați spre interior și coaseți lejer la mână.

## 12 Căptușeala:

Realizați cusăturile pe părțile de căptușeală la fel ca pe bucățile de material din partea superioară a jachetei. Apăsați spre interior rezervele de cusătură de la marginea inferioară a căptușelii și de la marginile inferioare ale mânecilor. Prindeți cu ace fețele căptușelii împreună cu marginile interioare ale căptușelii, potrivit cusăturile de la umăr. Coaseți căptușeala, începând și terminând aproximativ 10 cm (4 in) înainte de marginea tivului. Prindeți cu cleme căptușeala la spatele decolteului. Apăsați rezervele de cusătură pe căptușeală. Așezați căptușeala în interiorul articolului vestimentar cu dosul materi-

alului îndreptat față în față. Împingeți în sus marginea inferioară a căptușelii, de asemenea pe mâneci și coaseți manual pe tiv și pe tivul mânecii. Așezați excesul de căptușeală în jos ca un mic pli și coaseți restul de căptușeală în față, pe dubluri. Coaseți pe dubluri, la rezerva pentru tiv.

## 13 Butoniere / Nasturi:

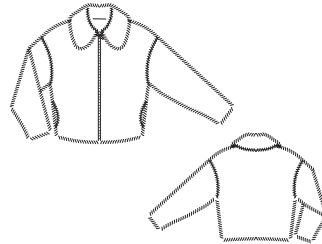
Realizați butonierile în diagonală, pe marginea frontală din dreapta, așa cum este marcat. Realizați butoniera superioară pe marginea frontală din stânga (nasturele interior). Coaseți nasturii pe față, lângă centru, pe ambele părți frontale, după marcaj. Coaseți nasturele interior pe interior, pe față dublurii pentru a se potrivi cu butoniera.

# 118 Jachetă •••

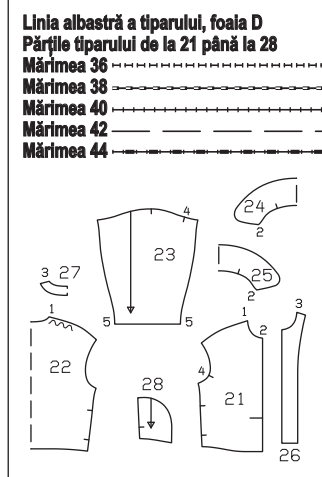
la p. 39

Mărimi Burda 36, 38, 40, 42, 44

Lungimea spatelui aproximativ 57 cm (22 1/2 in)



Prezentarea generală a tiparului



**Linia albastră a tiparului, foala D**  
**Părțile tiparului de la 21 până la 28**  
**Mărimea 36** .....  
**Mărimea 38** .....  
**Mărimea 40** .....  
**Mărimea 42** .....  
**Mărimea 44** .....

## Decuparea

Material

21 centru	2x
22 spate pe un pli	1x
23 mânecă	2x
24 guler superior pe un pli	1x
25 întărirea pe dedesubt guler pe un pli	1x
26 dublură față	2x
27 dublură spate pe un pli	1x
<b>Rest de căptușeală</b>	
28 parte pentru buzunar	4x
Interfațarea Câlcăți cu fierul de călcat părțile 24, 25, 26 și 27 (pe dosul materialului).	

## Pornire rapidă pentru profesioniști

- 1 Umeri / Dublură
- 2 Însălați fermoarul
- 3 Cusătura gulerului
- 4 Dublură / Guler
- 5 Atașați mânecile
- 6 Cusături laterale / Cusătura mânecii
- 7 Buzunare în cusături
- 8 Tiv / tiv mâneci

## Asamblare

### 1 Umeri / Dublură:

Așezați părțile frontale pe față împreună cu spatele. Prindeți cu ace cusăturile de la umăr și coaseți, cusătura numărul 1, slăbind marginile umerilor la spate. Prindeți cu ace cusăturile de la umăr și dublura și coaseți, cusătura numărul 3. Apăsați rezervele pentru a se deschide.

### 2 Însălați fermoarul:

Separăți fermoarul și însălați benzile pentru fermoar, fiecare cu fața pe rezervă, la marginile frontale. Dinții fermoarului sunt pe față și încep sub decolteul marcat.

### 3 Cusătura gulerului:

Prindeți cu ace fețele marginii deschise a întărirea de dedesubt împreună cu marginea decolteului și coaseți, cusătura numărul 2. Prindeți cu ace fețele părților superioare ale gulerului împreună cu dublura și coaseți. Tăiați rezervele de cusătură și prindeți curbale.

### 4 Dublură / Guler:

Prindeți cu ace fețele dublurii împreună cu marginea frontală a jachetei și continuați să prindeți cu ace părțile pentru guler împreună, până la capăt. Coaseți de-a lungul liniilor de cusătură, prinzând fermoarul. Tăiați rezervele, tăiați colțurile la unghi și prindeți curbale. Întoarceți dublura și gulerul și apăsați marginile. Lucrați pe exteriorul articolului vestimentar și prindeți cu ace cusăturile de îmbinare ale gulerului. Lucrați pe interior pentru a coase rezervele cusăturilor de îmbinare împreună, pe cât posibil, cât mai aproape de cusătură.

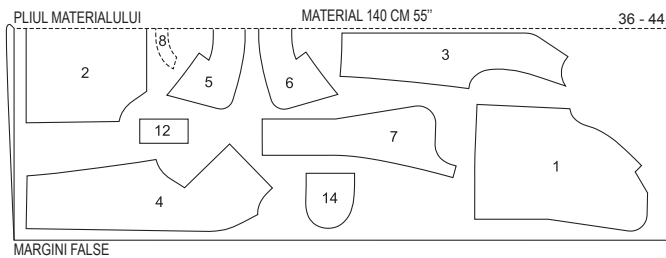
### 5 Atașați mânecile:

Coaseți fețele mânecilor împreună cu părțile din față și din spate, potrivit marcajele 4. De asemenea, potriviți marcajul mânecii cu cusătura de la umăr. Apăsați rezervele pentru a se deschide.

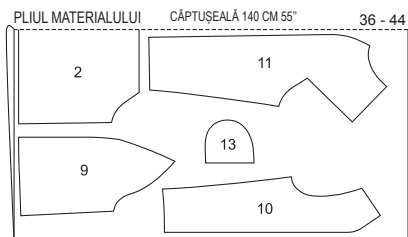
### 6 Cusături laterale / Cusătura mânecii:

Prindeți cu ace și realizați cusăturile mânecii

## Disponerea tiparului



MARGINI FALSE



MARGINI FALSE

Tăiați dintr-un strat dublu de material, cu fața orientată în interior.

## Material și accesorii

Material recomandat: Piele artificială, materiale flaușate, materiale matlasate.  
 Material original: Material flaușat.

## Materialul necesar

Mărime	36	38	40	42	44
Lățimea materialului	cm				
	in				
Material	140		1,75		
	55		1 1/4		

Accesorii: Vilene/Pellon G 785. 1 fermoar de separare din metal: mărimea 36, 38: 0,50 m (20 in), mărimea 40 - 44: 0,55 m (22 in). O bucată rămasă de căptușeală (buzunare).

## Decuparea bucăților de material

### Părțile tiparului pe coală

Trasați părțile tiparului de pe foaia de tipar. Prindeți cu ace părțile tiparului pe material, după cum se indică în disponerea tiparului.

### Rezerve pentru cusătură și tiv

Cusături și margini 1,5 cm (5/8 in), tiv și tiv mâneci 4 cm (1 5/8 in).

cii, cusătura numărul 5, fără să coaseți deschiderile buzunarului între marcaje. Întăriți pe dos cu o cusătură pentru a asigura capățile cusăturii. Apăsați rezervele pentru a se deschide.

### 7 Buzunare în cusături:

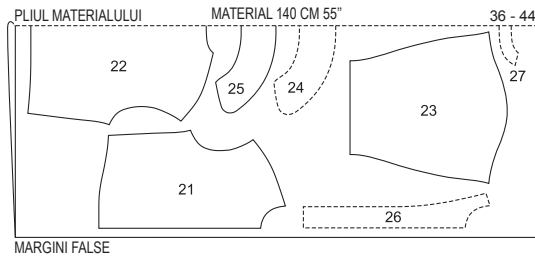
Prindeți cu ace fețele părților buzunarului împreună cu rezervele de cusături la marginile deschiderii buzunarului și coaseți direct de-a

lungul liniilor de cusătură marcate. Apăsați părțile buzunarului înainte și coaseți-le.

### 8 Tiv / tiv mâneci:

Așezați dublurile plate la tiv, în exterior. Apăsați rezervele pentru tiv pentru a fi îndreptate spre interior și coaseți lejer la mână. Întoarceți dublura spre interior, coaseți la rezervele pentru tiv. Apăsați rezervele pentru tivul mânecii pentru a fi îndreptate spre interior și coaseți lejer la mână.

### Disponerea tiparului



Tăiați dintr-un strat dublu de material, cu fața orientată în interior.

Părțile prezentate cu un contur întrerupt trebuie așezate pe material cu partea imprimată în jos.

## 119 A, B Rochie •••

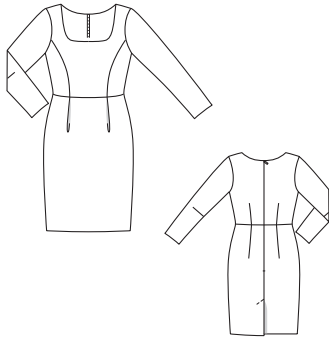
Vedere A la pag. 25

Vedere B la pag. 42

Mărimi Burda 36, 38, 40, 42, 44

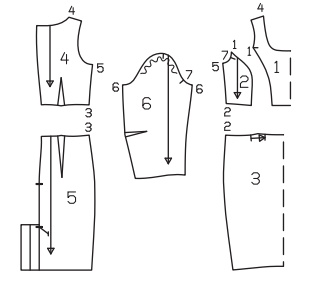
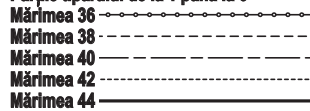
Lungimea spatelui aproximativ 95 cm (37 1/2 in)

Mâneci 7/8



### Prezentarea generală a tiparului

**Linia verde B tiparului, foala B**  
**Părțile tiparului de la 1 până la 6**



### Material și accesori

**Material recomandat:** Materiale pentru rochii, cu ceva volum.

**Material original:** A: Amestec de bumbac. B: Bouclé. Căptușeala A, B

### Materialul necesar

Mărime	36	38	40	42	44
Lățimea materialului	cm	in	Materialul necesar (metri / yarzi)		
AB Material	140	55	1,80	2	
AB Căptușeală	140	55	1,20	1¼	

**Accesorii A, B:** 1 fermoar din metal, 60 cm (24 in) lungime.

### Decuparea bucăților de material

#### Părțile tiparului pe coală

Trasați părțile tiparului de pe foaia de tipar. Prindeți cu ace părțile tiparului pe material, după cum se indică în disponerea tiparului.

#### Rezerve pentru cusătură și tiv

Cusături și margini 1,5 cm (5/8 in), tiv și tiv mâneci 4 cm (1 5/8 in). Tăiați bucățile de căptușeală cu rezervele de cusătură și tiv de 1,5 cm (5/8 in).

### Decuparea

**Material A, B**

- 1 partea centrală față pe un pliu 1x
- 2 lateral față 2x
- 3 panoul din față al fustei pe un pliu 1x
- 4 spate 2x
- 5 panoul din spate al fustei 2x

### Pornire rapidă pentru profesioniști

- 1 Coaseți partea laterală de partea centrală din față
- 2 Pliseuri
- 3 Coaseți partea din față la panoul din față al fustei
- 4 Pense spate
- 5 Coaseți părțile din spate la panourile din spate ale fustei
- 6 Realizați cusăturile laterale
- 7 Colțurile șlițului la spate
- 8 Cusătura centrală pe spate / Șliț
- 9 Fermoar
- 10 Cusături umeri
- 11 Atașați mânecile
- 12 Cusături căptușeală
- 13 Tiv
- 14 Căptușeala la rezerva pentru șliț
- 15 Dublura la marginile găurilor pentru mâneci

6 mânecă

**Căptușeala A, B**  
părțile de la 1 la 5.

### Asamblare

#### Vedere A, B

#### 1 Coaseți partea laterală de partea centrală din față:

Prindeți cu ace fețele părților laterale împreună cu partea centrală din față și coaseți. Apăsați rezervele pentru a se deschide.

#### 2 Pliseuri:

Așezați pliseurile, în direcția săgeții, pe panoul din față al fustei și însălați.

#### 3 Coaseți partea din față la panoul din față al fustei:

Prindeți cu ace fețele părților din față împreună cu panoul din față al fustei și coaseți. Apăsați rezervele de cusătură în sus.

#### 4 Pense spate:

Coaseți pensele pe părțile din spate și pe panourile din spate ale fustei și apăsați spre centru.

#### 5 Coaseți părțile din spate la panourile din spate ale fustei:

Coaseți fețele panourilor din spate ale fustei împreună cu părțile din spate. Apăsați rezervele de cusătură în sus.

#### 6 Realizați cusăturile laterale:

Realizați cusăturile laterale. Apăsați rezervele pentru a se deschide.

#### 7 Colțurile din spate ale șlițului:

Tăiați 2 bucăți de dublură din restul de căptușeală, fiecare de 3 x 3 cm (1 1/4 x 1 1/4 in). Așezați fețele părților de dublură a căptușelii împreună cu marginile din spate, la marcajul șlițului. Coaseți 2 cm (3/4 in) peste marcajul fermoarului, de la marginea rezervei și apoi coaseți până la marginea superioară a căptușelii 5 mm (3/16 in), lângă linia marcată a fermoarului. Prindeți cu clemă la un unghi în colțuri. Întoarceți părțile căptușelii spre interior și apăsați. Continuați să apăsați apoi marginile din spate ale șlițului 2 cm (3/4 in) lățime spre interior, până la capăt.

#### 8 Cusătura centrală pe spate / Șliț:

Realizați cusătura centrală pe spate, între marcajele șlițului, așezând părțile de dublură a căptușelii în sus. Apăsați rezervele pentru a se deschide și așezați din nou jos părțile de căptușeală. Pe partea din stânga a fustei, tăiați dublura șlițului la 5,5 cm (2 1/4 in) și apăsați spre interior. Așezați întărirea de dedesubt din dreapta sub partea din stânga a părții pentru

2x

fustă și apăsați dedesubt rezerva de cusătură centrală, formând un con pe măsură ce treceți deasupra șlițului pentru a evita tăierea sa. Apăsați dublura față în față a întăriturii către interior. Pe interior, la capătul șlițului, coaseți întărirea de dedesubt și dublura din stânga împreună, în unghi, fără să prindeți partea din spate stânga.

#### 9 Fermoar:

Prindeți cu ace partea vizibilă a fermoarului sub marginile din spate ale șlițului, astfel încât dinții fermoarului să înceapă 2 mm (1/8 in) sub linia marcată a decolteului. Întăriți pe dedesubt fermoarul cu o cusătură strânsă aproape de dinții fermoarului (piciorușul pentru fermoar).

#### 10 Cusături mâneci:

Coaseți pensele pe mâneci și apăsați în sus. Realizați cusăturile mânecii. Apăsați rezervele pentru a se deschide și aranjați-le.

#### 11 Atașați mânecile

Atașați mânecile, slăbite. Aranjați rezervele pentru tivul mânecilor, apăsați pentru a fi îndreptate spre interior și coaseți manual.

#### 12 Cusături căptușeală:

Coaseți și apăsați pensele, pliseurile și cusăturile pe părțile de căptușeală, la fel cum ați procedat pentru bucățile de material din partea de sus. Prindeți cu ace căptușeala la rochie, cu fețele materialului dispuse față în față. Coaseți de-a lungul marginii decolteului. Tăiați rezervele și prindeți curbele din loc în loc. Așezați căptușeala în sus și coaseți pe rezervele de cusătură. Citiți „Statul util” 4 din Glosar. Întoarceți dublura spre interior și apăsați marginea decolteului. Întoarceți marginile de dublură ale șlițului și coaseți la benzile de fermoar.

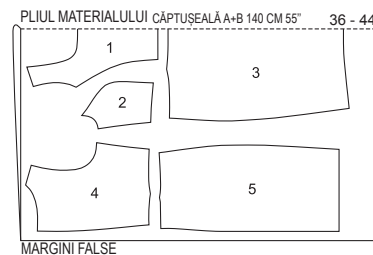
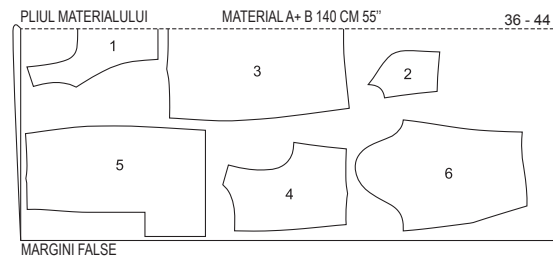
#### 13 Tiv:

Așezați dublurile plate la tiv, în exterior. Aranjați rezervele pentru tiv, apăsați pentru a fi îndreptate spre interior și coaseți lejer la mână. Așezați din nou dublurile șlițului spre interior. Coaseți tivul căptușelii ca să fie aproximativ 2 cm (3/4 in) mai scurtă decât rochia.

#### 14 Căptușeala la rezerva pentru șliț:

Întoarceți marginea căptușelii și prindeți cu ace la dublura șlițului de pe partea dreaptă a întăriturii de dedesubt. Tăiați cealaltă margine a căptușelii la 1 cm (3/8 in) înainte de marginea inferioară apăsată a întăriturii de dedesubt, tăind la un unghi de 1 cm (3/8 in) sub marcajul pentru șliț. Prindeți cu clemă 1 cm (3/8 in) la un unghi în colțul superior. Întoarceți marginea căptușelii și prindeți cu ace la dublura șlițului de pe partea stângă din spate. Ajungeți între materialul superior și căptușeala pentru a

### Disponerea tiparului



Tăiați dintr-un strat dublu de material, cu fața orientată în interior.

trage marginile prinse cu ace și coaseți-le împreună. Coaseți manual dublura de întăritura de dedesubt la partea de sus a șiflului. Coaseți pe dublurile șiflului, la rezerva pentru tiv.

**15** Dublura la marginile găurilor pentru mâneci:  
Însălați împreună marginile găurilor pentru mâneci ale materialului pentru partea de sus și ale căptușelii și aranjați-le. Apăsați rezervele de cusătură pe mâneci.

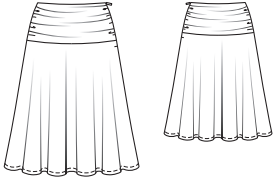
## 120 Fustă

la p. 23

Mărimi Burda 17, 18, 19, 20, 21

Lungimea laterală a fustei 71 cm (28 ins)

Fusta este așezată pe talie



### Material și accesorii

Material recomandat: Materiale ușoare și fluide.

Material original: Poliester

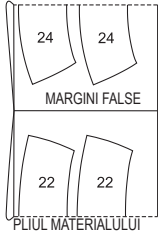
### Materialul necesar

Mărime	17	18	19	20	21	
Lățimea materialului	cm	Materialul necesar (metri / yarzi)				
Material	140	2,20				
	55	2%				

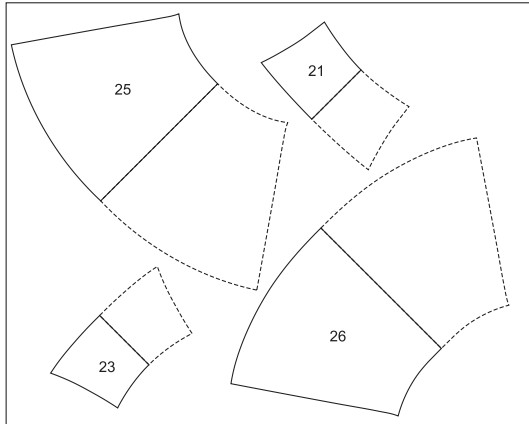
Accesorii: Vilene/Pellon G 785. 1 fermoar invisibil, cu o lungime de 22 cm (9 in) și un picioruș

### Disponerea tiparului

17 - 21  
MATERIAL 140 CM 55"  
PLIUL MATERIALULUI



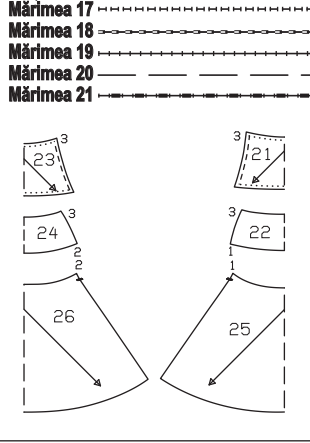
MARGINI FALSE MATERIAL 140 CM 55" 17 - 21



Pliati materialul după cum se indică în disponerea tiparului. Fața materialului este orientată către interior la un material cu două straturi.

### Prezentarea generală a tiparului

Linia albastră a tiparului, foala D  
Părțile tiparului de la 21 până la 26



presor special.

### Decuparea bucăților de material

#### Părțile tiparului pe coală

Trasați părțile tiparului de pe foaia de tipar. Prințeți cu ace părțile tiparului pe material, după cum se indică în disponerea tiparului.

#### Rezerve pentru cusătură și tiv

Cusături, margini și tiv  
1,5 cm (5/8 in).

#### Pornire rapidă pentru profesioniști

- 1 Părțile drapate
- 2 Cusături panou
- 3 Cusătura de pe partea dreaptă a fustei / Brida
- 4 Fermoar invisibil, cusătura de pe partea stângă
- 5 Marginea superioară a bridei
- 6 Tiv

### Decuparea

- 21 partea din față drapată pe un pliu 1x
  - 22 bridă față pe un pliu incl. 1x interior 2x
  - 23 partea din spate drapată pe un pliu 1x
  - 24 bridă spate pe un pliu 2x
  - 25 panoul din față al fustei pe un pliu 1x
  - 26 panoul din spate al fustei pe un pliu 1x
- Interfațarea Călcați cu fierul de călcat părțile 22 și 24 ale bridei exterioare (pe dosul materialului).

### Asamblare

#### 1 Părțile drapate:

Fronsați cusăturile laterale pe părțile drapate din față și din spate. Pentru a face acest lucru, coaseți două linii de însăilare la mașină (cea mai lungă setare a cusăturii), lângă linia de cusătură, la o distanță de 4 mm (1/8 in) una de cealaltă. Trageți firele bobinei pentru a se potrivi marginilor la marginile cusăturilor laterale ale bridei din față și spate și înnoțați. Distribuți fronseurile uniform. Așezați partea drapată din față pe partea frontală din exterior (= interfață) a bridei, cu dosul îndreptat spre față, însălați pe rezervele de cusătură (întinzând partea drapată) și lucrați cu ea ca și când ar fi o parte unică a tiparului. Procedați la fel pentru a însăila partea drapată din spate.

#### 2 Cusături panou:

Coaseți partea din față a bridei cu partea drapată pe panoul din față al fustei, potrivit centrelor. Întăriți pe dedesubt brida cu partea drapată pe panoul din spate al fustei procedând la fel (cusătura 1 și 2). Apăsați rezervele pe bride.

### 3 Cusătura de pe partea dreaptă a fustei / Brida:

Așezați fețele părții din față a fustei împreună cu partea din spate a fustei. Prințeți cu ace cusăturile din partea dreaptă și coaseți, cusătura numărul 3. Aranjați rezervele sub bridă și apăsați pentru a fi deschise. Realizați cusăturile laterale pe interiorul bridei, chiar în partea opusă. Apăsați rezervele pentru a se deschide.

### 4 Fermoar invisibil, cusătura de pe partea stângă:

Introduceți fermoarul invisibil la marginea din stânga. Citiți „Sfat util” 1 din Glosar. Dinți fermoarului încep la linia superioară a cusăturii de pe bridă. Realizați cusătura de pe partea stângă, de la marginile de jos la fermoar. Aranjați rezervele și apăsați pentru a fi deschise.

### 5 Marginea superioară a bridei:

Așezați fețele neinterfațate ale bridei interioară cu brida exterioară și prințeți cu ace, potrivit cusăturilor de pe față. La fermoar, întoarceți capetele bridei înapoi 5 mm (3/16 in) înainte de marginea deschisă și prințeți cu ace în această poziție. Așezați rezervele la marginile deschise spre exterior și prințeți cu ace peste bridă. Citiți „Sfat util” 2 din Glosar. 2 din glosar. Coaseți marginea superioară a bridei. Așezați partea interioară a bridei în sus și coaseți pe rezerve, cât mai aproape de cusătură posibil. Citiți „Sfat util” 3 din Glosar. Întoarceți partea interioară a bridei spre interior. Întoarceți marginile șiflului și coaseți manual banda fermoarului. Întoarceți și marginea inferioară a bridei și coaseți de mână de-a lungul cusăturii de îmbinare a bridei.

### 6 Tiv:

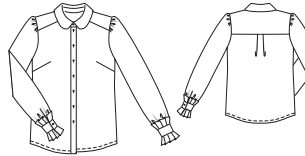
Aranjați rezervele pentru tiv, apăsați pentru a fi îndreptate spre interior și coaseți.

## 121 Bluză

la p. 28

Mărimi Burda 36, 38, 40, 42, 44

Lungimea spatelui aproximativ 71 cm (28 in)



### Prezentarea generală a tiparului

Linia neagră a tiparului, foala C

Părțile tiparului de la 1 până la 9

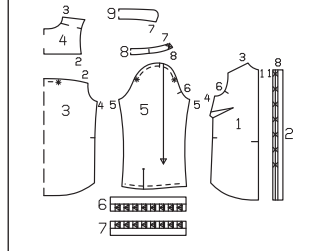
Mărimea 36

Mărimea 38

Mărimea 40

Mărimea 42

Mărimea 44



### Material și accesorii

Material recomandat: Materiale ușoare pentru bluze cu ceva volum.

Material original: Flanel ușor din bumbac.

Accesorii: Vilene/Pellon G 785. 10 nasturi.

### Materialul necesar

Mărime	36	38	40	42	44	
Lățimea materialului	cm	Materialul necesar (metri / yarzi)				
Material	140	2,10				
	55	2 1/4				

### Decuparea bucăților de material

#### Părțile tiparului pe coală

Trasați părțile tiparului de pe foaia de tipar. Capsele marcate pe partea 2 sunt pentru mărimea 36. Pentru celelalte mărimi, mutați marcajul în sus, în funcție de liniile mărimii. Marcajul inferior este același pentru toate mărimile. Depărtați celelalte marcaje la distanțe egale. Prințeți cu ace părțile tiparului pe material, după cum se indică în disponerea tiparului. Marcați părțile a și b direct pe material. Rezerve pentru cusătură și tiv

#### Măsurători pentru a, b

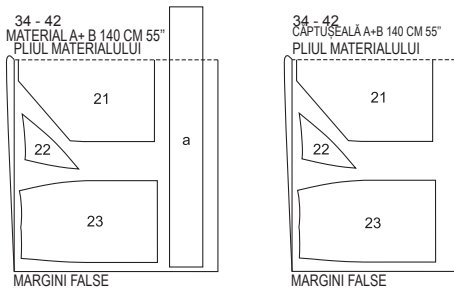
Mărime	36	38	40	42	44	Lățimea pentru toate mărimile (cm/in)
	Lungimea (cm/in)					
a	24,5 9%	25 9%	25,5 10%	26 10%	26,5 10%	7 2 1/4
b	23 9					4 1 1/2

### Decuparea

- 1 centru 2x
  - 2 bandă față 2x
  - 3 spate pe un pliu 1x
  - 4bridă pe un pliu 2x
  - 5 mânecă 2x
  - 6 partea superioară a pliseului 2x
  - 7 partea inferioară a pliseului 2x
  - 8 bandă guler pe un pliu 2x
  - 9 guler pe un pliu 2x
  - a manșetă 2x
  - b bandă de prindere pentru șiflul mâneci 4x
- Interfațarea Călcați cu fierul de călcat părțile 2, 8, 9 și a (pe dosul materialului).



## Disponerea tiparului



Tăiați dintr-un strat dublu de material, cu fața orientată în interior. Pentru catifeaua cord, țineți cont de direcția pufului.

## 123 Salopetă

la p. 16

Mărimi Burda 36, 38, 40, 42, 44

Exteriorul cracului 116 cm (45 3/4 in)

Tiv aproximativ 66 cm (26 in)



### Material și accesorii

**Material recomandat:** Materiale ușoare pentru rochii.

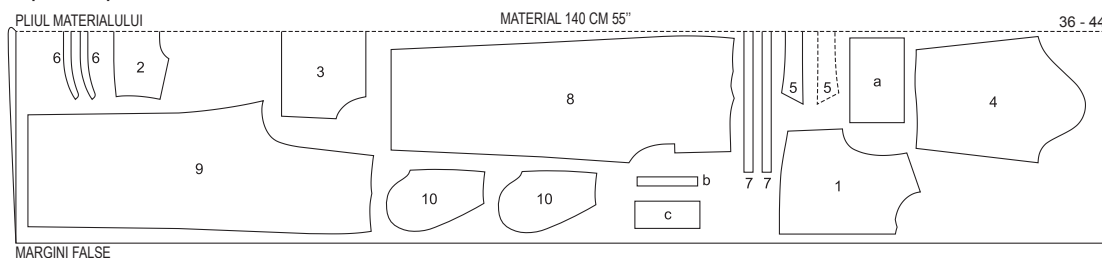
**Material original:** Viscoză-mătase artificială.

### Materialul necesar

Mărime	36	38	40	42	44
Lățimea materialului	cm	in	Materialul necesar (metri/yarzi)		
Material	140	55	3,60	3 3/4	

**Accesorii:** Vilene/Pellon G 785. 1 fermoar invisibil, cu o lungime de 18 cm (7 in) și un piciorș presor special. 10 nasturi. 1 capsă moș și babă cusută.

## Disponerea tiparului



Tăiați dintr-un strat dublu de material, cu fața orientată în interior.

## Prezentarea generală a tiparului

### Linia albastră a tiparului, foaia B Părțile tiparului de la 1 până la 10

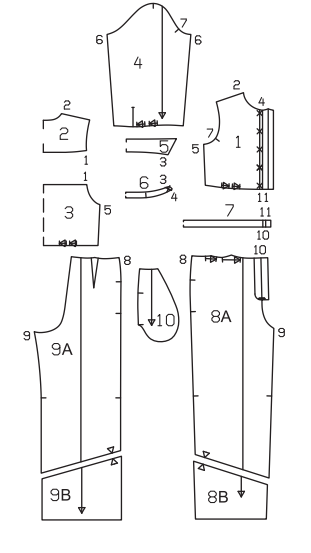
Mărimea 36

Mărimea 38

Mărimea 40

Mărimea 42

Mărimea 44



### Decuparea bucăților de material

### Părțile tiparului pe coală

Trasați părțile tiparului de pe foaia de tipar. Lipiți părțile 8A și 8B și, de asemenea, 9A și 9B împreună pe liniile de îmbinare. Butonierele marcate cu X pe partea 1 sunt pentru mărimea

36. Pentru celelalte mărimi, mutați marcajul în funcție de liniile măririi. Marcajul inferior este același pentru toate măririle. Depărtați celelalte marcaje la distanțe egale. Prindeți cu ace părțile tiparului pe material, după cum se indică în dispunerea tiparului. Marcați părțile de la a la c direct pe material.

### Rezerve pentru cusătură și tiv

Cusături și margini 1,5 cm (5/8 in), tiv 4 cm (1 5/8 in). Măsurătorile pentru părțile de la a la c includ rezerve.

### Decuparea

### Măsurători pentru a, b, c

Mărime	36	38	40	42	44	Lățimea pentru toate măririle (cm/in)
	Lungimea (cm/in)					
a	26 10 1/4	26,5 10 1/2	27 10 3/4	27,5 10 3/4	28 11	18 7 1/4
b	20 7 1/2					3 1 1/4
c	21,5 8 1/2					9 3 1/2

- 1 față cu dublură față în față 2x
  - 2 bridă spate pe un pliu 1x
  - 3 spate pe un pliu 1x
  - 4 mânecă 2x
  - 5 guler pe un pliu 2x
  - 6 bandă guler pe un pliu 2x
  - 7 betelie pe un pliu 2x
  - 8 partea din față a pantalonilor 2x
  - 9 partea din spate a pantalonilor 2x
  - 10 parte pentru buzunar 4x
  - a manșetă 2x
  - b bandă de prindere / șliț mănecă 2x
  - c întăritura pe dedesubt a șlițului 1x
- Interfațarea** Călcați cu fierul de călcat părțile 5 (1x = exteriorul gulerului), 6, 7, a și c (pe dosul materialului).

### Pornire rapidă pentru profesioniști

- 1Bridă / Cusături umeri
- 2 Marginile din față
- 3 Guler cu bandă de guler
- 4 Cusăturile laterale ale părții superioare a articolului vestimentar / Pliseurile
- 5 Șlițuri mâneci
- 6Pliseuri / Măneci
- 7 Cusături umeri
- 8 Manșete
- 9 Atașați mănecile
- 10 Pense / Pliseurile pantalonilor
- 11 Cusăturile laterale / Pantaloni
- 12 Buzunare în cusături
- 13 Cusăturile de pe interiorul cracului
- 14 Cusătura centrală
- 15 Deschiderea fermoarului
- 16 Betelie
- 17 Tiv
- 18 Butoniere / Nasturi
- 19Capsa moș și babă

### Asamblare

- 1 **Bridă / Cusături umeri:**  
Coaseți brida de partea din spate. Aranjați

rezervele împreună și apăsați spre bridă. Realizați cusăturile de la umeri. Aranjați rezervele și apăsați pentru a fi deschise.

### 2 Marginile din față:

Apăsați dublura față în față de pe părțile frontale mai întâi spre interior, pe linia de pliere și apoi pe linia de pliere a dublurii. Coaseți.

### 3 Guler cu bandă de guler:

Coaseți fețele părților gulerului împreună de-a lungul marginilor exterioare. Tăiați rezervele, tăiați colțurile la unghi. Întoarceți gulerul și apăsați. Așezați fețele părților benzii pentru guler împreună, prinzând gulerul. Coaseți de-a lungul marginilor frontale și superioare ale benzii pentru guler, începând și terminând pe linia cusăturii de pe marginea de îmbinare. Întoarceți banda pentru guler. Tăiați rezervele de cusătură. Coaseți partea exterioră a benzii pentru guler la marginea decolteului. Apăsați rezervele de cusătură pe banda pentru guler. Întoarceți marginea interioară a benzii pentru guler și coaseți de-a lungul cusăturii de îmbinare.

4 **Cusăturile laterale ale părții superioare a articolului vestimentar / Pliseurile:**  
Așezați fețele părților frontale împreună cu spațele și realizați cusăturile laterale. Aranjați rezervele și apăsați pentru a fi deschise. Așezați pliseurile pe fețe și pe spate în direcția săgeții și însăiați.

### 5 Șlițuri mâneci:

Creștați mânecile după cum indică marcajul. Despărțiți marginile tăiate într-o linie dreaptă și coaseți cât mai îngust posibil de o margine longitudinală a benzii de prindere. Apăsați banda de prindere peste cusătura de sus a șlițului pe interior (ca un mic pliseu). Așezați banda de prindere spre interior la marginile din față ale șlițului și coaseți de-a lungul cusăturii de îmbinare.

6 **Pliseuri / Măneci:**  
Așezați pliseurile pe marginea inferioară a mănecii, în direcția săgeții, și însăiați.

### 7 Cusături mâneci:

Pliati mânecile pe jumătate pe lungime, cu fața materialului îndreptată spre interior. Realizați cusăturile mănecii. Aranjați rezervele și apăsați pentru a fi deschise.

8 **Manșete:**  
Coaseți manșetele de marginile inferioare ale mănecilor. Apăsați rezervele de cusătură pe manșetă. Apăsați rezervele la cealaltă margine lungă a manșetei spre interior. Pliati manșeta pe jumătate pe lungime, cu fața materialului îndreptată spre interior. Coaseți peste capete. Tăiați rezervele, tăiați colțurile la unghi. Întoarceți manșetele și apăsați marginile. Prindeți cu ace marginea manșetei peste cusătura de îmbinare și coaseți manual de-a lungul acesteia.

### 9 Atașați mănecile

Prindeți cu ace mănecile în găurile pentru măneci. La atașarea mănecilor, următoarele aspecte sunt importante pentru o potrivire adecvată: Potrivii marcajele 7 pe față și pe mănecă. Potrivii cusăturile mănecii și cusăturile laterale. Potrivii marcajul de la capul mănecii cu cusătura de la umăr. Coaseți mănecile. Aranjați rezervele de cusătură împreună și

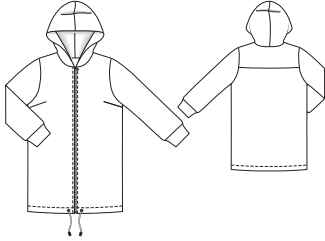


re. Întoarceți betelia în interior, așezați peste cusătura de îmbinare și înșălați. Coaseți manual pe marginile din spate la benzile de prindere a fermoarului. Lucrați pe exteriorul articolei

lului vestimentar pentru a coase pe linia cusăturii de îmbinare a beteliei, prinzând marginea interioară a beteliei.

## 125 Jachetă lungă ●●●

la p. 55  
Mărimi Burda 44, 46, 48, 50, 52  
Lungimea spatelui aproximativ 90 cm (35 1/2 in)



### Prezentarea generală a tiparului

**Linia albastră a tiparului, foaia D**  
**Părțile tiparului de la 1 până la 8**  
Mărimea 44  
Mărimea 46  
Mărimea 48  
Mărimea 50  
Mărimea 52

### Rezerve pentru cusătură și tiv

Cusături și margini 1,5 cm (5/8 in), tiv 4 cm (1 5/8 in).

### Decuparea

- |   |    |
|---|----|
| 1 centru  | 2x |
| 2 spate pe un pliu  | 1x |
| 3 bridă spate pe un pliu  | 1x |
| 4 dublură față  | 2x |
| 5 dublură spate pe un pliu  | 1x |
| 6 glugă   | 4x |
| 7 mânecă  | 2x |
| 8 bandă mânecă  | 2x |
| 9 Interfațarea Călcați cu fierul de călcat părțile 4 și 5. Călcați cu fierul de călcat banda flexibilă pe marginile găurii pentru mânecă și marginile de îmbinare a bridei (pe dosul materialului). |    |

### Pornire rapidă pentru profesioniști

- 1 Pense pe fețe
- 2 Atașați găicile
- 3 Bridă spate
- 4 Dublura
- 5 Asamblați gluga
- 6 Înșălați pe glugă
- 7 Înșălați fermoarul
- 8 Coaseți pe dublură
- 9 Întoarceți dublura
- 10 Cusături laterale
- 11 Cusături mâneci
- 12 Benzi mâneci
- 13 Atașați mânecile
- 14 Tiv / Cordon / Teacă

### Asamblare

**Notă:** Realizați cusăturile pe materialele elastice folosind o cusătură elastică specială sau la o setare îngustă în zig-zag. Coaseți tivurile și tivurile mânecilor cu un ac dublu pentru mașina de cusut, pentru a le menține elastice.

**1 Pense pe fețe:**  
Coaseți pensele pe părțile din față și apăsați-le în jos.

**2 Atașați găicile:**  
Atașați 2 găici, potrivit marcajului de pe părțile din față, pentru a introduce cordonul în teacă, călcând mai întâi cu fierul de călcat pe o bucată mică de interfață, de aproximativ 3 x 3 cm (1 1/4 x 1 1/4 in) pentru întărire (dosul materialului).

**3 Bridă spate:**  
Așezați părțile din spate, pe față, împreună cu brida. Prindeți cu ace marginea de îmbinare și coaseți (cusătura numărul 1). Coaseți părțile din față cu părțile bridei în același mod (cusătura numărul 2). Aranjați rezervele împreună și apăsați spre bridă.

**4 Dublura:**  
Prindeți cu ace dublura de pe părțile frontale, pe față, împreună cu dublura spatelui și coaseți (cusătura numărul 4).

**5 Asamblați gluga:**  
Așezați cele 2 părți pentru glugă, fiecare pe față, împreună, prindeți cu ace cusătura centrală și coaseți. Apăsați rezervele pentru a se deschide. Așezați părțile pentru interiorul și cele pentru exteriorul glugii, cu fețele împreună, prindeți cu ace și coaseți de-a lungul marginii exterioare. Întoarceți gluga și apăsați marginea frontală a glugii. Înșălați marginile deschise împreună.

**6 Înșălați pe glugă:**  
Înșălați fețele glugii împreună cu marginea decolteului jachetei (cusătura numărul 3).

**7 Înșălați fermoarul:**  
Scurtați fermoarul la lungimea dintre marginea frontală și tivului. Citiți „Sfatul util” 7 din Glosar. Deschideți fermoarul. Înșălați o bandă a fermoarului, pe față, împreună cu marginea frontală a jachetei, de-a lungul liniei de cusătură, astfel încât dinții fermoarului să fie pe partea articolului vestimentar și banda pentru fermoar să fie 1 cm (3/8 in) pe rezervele pentru cusătură.

**8 Coaseți pe dublură:**  
Prindeți cu ace fețele dublurii împreună cu articolul vestimentar. Coaseți de-a lungul marginii frontale și a marginii decolteului. Prindeți fermoarul și gluga.

**9 Întoarceți dublura:**  
Așezați dublura în sus și coaseți pe rezervele de cusătură, cât mai aproape de cusătură posibil. Citiți „Sfatul util” 4 din Glosar. Întoarceți dublura spre interior și apăsați marginile. Aranjați marginea interioară a dublurii și coaseți manual lejer.

**10 Cusături laterale:**  
Așezați părțile frontale pe față împreună cu spatele. Prindeți cu ace cusăturile laterale și coaseți, cusătura numărul 5. Aranjați rezervele împreună și apăsați spre spate.

**11 Cusătură mânecă:**  
Pliți mâneca pe jumătate, pe lungime, cu fața îndreptată către interior. Prindeți cu ace cu

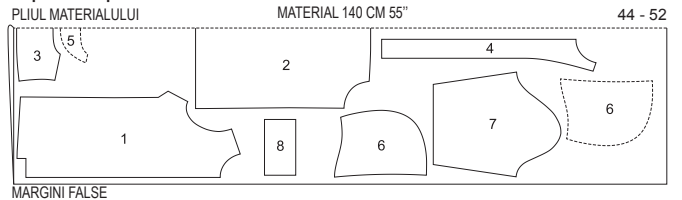
sătura mânecii și coaseți (cusătura numărul 6). Aranjați rezervele împreună și apăsați spre spate.

**12 Benzi mâneci:**  
Coaseți împreună marginile înguste ale fiecărei părți de bandă pentru mânecă, pe față, pentru a forma cercuri. Apăsați rezervele pentru a se deschide. Pliți benzile pentru mânecă pe linia de pliere, cu fața materialului îndreptată spre exterior și apăsați marginea. Înșălați marginile deschise împreună și coaseți la marginea inferioară a mânecii, întinsă pentru a se potrivi, și potriviți cusăturile. Aranjați rezervele de cusături împreună și apăsați spre mâneci.

**13 Atașați mânecile**  
Prindeți cu ace mânecile în găurile pentru mânecă, cu fețele materialului dispuse față în față. La atașarea mânecilor, următoarele aspecte sunt importante pentru o potrivire adecvată: Potriviți marcajele 7 pe față și pe mânecă. Potriviți cusăturile de pe dedesubtul mânecii și cusătura laterală. Potriviți marcajul de la capul mânecii cu cusătura de la umăr. Coaseți mânecile. Aranjați rezervele de cusătură împreună și apăsați spre mâneci, la capul mânecii.

**14 Tiv / Cordon / Teacă:**  
Aranjați rezervele și apăsați către interior. Introduceți cordonul prin găici și în teacă. Atașați părțile pentru capetele cordonului și înnoțați capetele pentru a-l fixa. Lucrați pe fața articolului vestimentar și folosiți un ac dublu pentru a coase tivul la 3 cm (1 1/4 in) lățime pentru teacă.

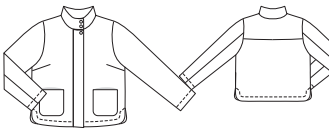
### Dispunerea tiparului



Tăiați dintr-un strat dublu de material, cu fața orientată în interior.

## 126 Jachetă ●●●

la p. 53  
Mărimi Burda 44, 46, 48, 50, 52  
Lungimea spatelui aproximativ 61 cm (24 in)



### Material și accesorii

**Material recomandat:** Materiale matlasate, țesături funcționale.  
**Material original:** Material matlasat.

### Materialul necesar

Mărimă	44	46	48	50	52
Lățimea materialului	cm	in	Materialul necesar (metri / yarzi)		
Material	140	55	2,95	2,20	2 3/4

**Accesorii:** Vilene/Pellon G 785. 1 fermoar separat, 75 cm (30 in) lungime. 3 capse aplicate prin ciocănire.

### Decuparea bucăților de material

### Părțile tiparului pe coală

Trasați părțile tiparului de pe foaia de tipar. Marcajul pentru capse, de pe partea 14 este pentru mărimea 44. Depărtați marcajul pentru

### Prezentarea generală a tiparului

**Linia albastră a tiparului, foaia D**  
**Părțile tiparului de la 1 la 5, de la 9 la 15**  
Mărimea 44  
Mărimea 46  
Mărimea 48  
Mărimea 50  
Mărimea 52

mărimile cuprinse între 46 și 52 la aceeași distanță de marginea de sus ca pentru mărimea 44. Urmați liniile și detaliile pentru modelul 126. Prindeți cu ace părțile tiparului pe material, după cum se indică în dispunerea tiparului.

### Material și accesorii

**Material recomandat:** Materiale tricotate, materiale de jersu de la mediu la groase, materiale pentru hanorace, materiale din fibre fleece  
**Material original:** Material tricatat.

### Materialul necesar

Mărimă	44	46	48	50	52
Lățimea materialului	cm	in	Materialul necesar (metri / yarzi)		
Material	140	55	2,95	2,20	2 3/4

**Accesorii:** Vilene/Pellon H 609. Bandă de cusături flexibilă Vilene. 1 fermoar separat, 90 cm (35 1/2 in) lungime. Cordon: mărimi 44-48: 1,70 m (1 7/8 yarzi), mărimile 50, 52: 1,90 m (2 1/8 yarzi). 2 găici aplicate prin ciocănire 2 accesorii pentru capetele cordonului. Un ac dublu pentru mașina de cusut.

### Decuparea bucăților de material

### Părțile tiparului pe coală

Trasați părțile tiparului de pe foaia de tipar. Prindeți cu ace părțile tiparului pe material, după cum se indică în dispunerea tiparului.





#### 4 Cusături laterale:

Așezați fețele părților frontale împreună cu spatele. Realizați cusăturile laterale (cusătură numărul 2). Aranjați rezervele și apăsați pentru a fi deschise.

#### 5 Cusături mâneci:

Pentru a încreți capul mânecii, coaseți două linii de însăilare la mașină (cea mai lungă setare a cusăturii) de la • la •.

#### 6 Apăsați tivurile mânecii:

Aranjați tivurile mânecii, însăilați spre interior și apăsați.

#### 7 Banda inferioară a mânecii:

Apăsați banda mânecii pe fiecare linie de pliere, cu dosul materialului îndreptat spre interior. Coaseți cu tighel marginea de pliere pe linia de cusătură marcată (2 cm / 3/4 în lățime). Apăsați pliurile în jos. Prindeți cu ace marginea inferioară a părții de jos a mânecii, astfel încât marginea tivului să întâlnească marcajul (linia de cusătură a pliului superior). Coaseți marginea 2 cm (3/4 in) pe lat, prinzând partea inferioară a mânecii.

#### 8 Marginea inferioară a mânecii:

Apăsați rezerva pe marginea inferioară a benzii pentru a fi îndreptată spre interior, întoarceți și coaseți manual lejer.

#### 9 Cusături mâneci:

Pliati mânecile pe lungime, cu fața îndreptată către interior. Realizați cusăturile mânecilor (cusătura numărul 3), privind marginile de pliere. Coaseți. Taiati rezervele, aranjați și apăsați pentru a fi deschise.

#### 10 Atașați mânecile, slăbite:

Prindeți cu ace fețele mânecilor împreună

cu marginile găurii pentru mânecă și coaseți. La atașarea mânecilor, următoarele aspecte sunt importante pentru o potrivire adecvată: Potrivii marcajele 4 pe față și pe mânecă. Potrivii cusăturile mânecii și cusăturile laterale. Potrivii marcajul de la capul mânecii cu cusătura de la umăr. Distribuți fronseurile uniforme pentru a evita formarea nervurilor. Însăilați și coaseți mânecile de pe partea mânecii. Taiati rezervele de cusătură, aranjați împreună și apăsați spre mâneci.

#### 11 Tiv:

Aranjați tivul, însăilați spre interior și apăsați.

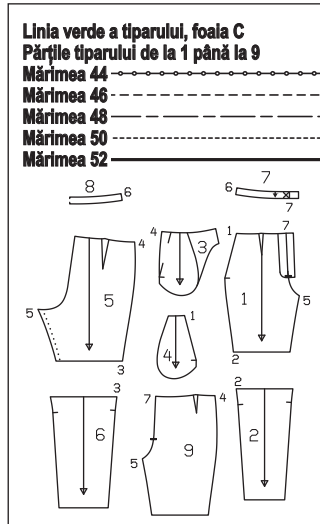
#### 12 Bandă pentru tiv:

Așezați banda din față, pe față, împreună cu banda din spate. Realizați cusăturile laterale (cusătură numărul 5). Aranjați rezervele și apăsați pentru a fi deschise. Apăsați rezervele de la marginea inferioară spre interior, întoarceți, însăilați și coaseți aproape de margine. Apăsați benzile pe linia de pliere, cu dosul materialului îndreptat spre interior. Coaseți cu tighel marginea de pliere pe linia de cusătură marcată (2 cm / 3/4 în lățime). Apăsați pliurile în jos.

#### 13 Benzile de la tiv:

Prindeți cu ace marginea inferioară a rochiei la partea inferioară din față și din spate astfel încât marginea pentru tiv să întâlnească marcajul (linia de cusătură a pliului superior). Potrivii cusăturile laterale. Coaseți cu tighel marginea 2 cm (3/4 in) pe lat, întârșiți pe dedesubt părțile inferioare din față și din spate.

### Prezentarea generală a tiparului



### Decuparea buciților de material

#### Părțile tiparului pe coală

Trasați părțile tiparului de pe foaia de tipar. Linia de cusătură de pe partea 1 este marcată pentru mărimea 44. Marcați liniile de cusătură pentru celelalte mărimi la aceeași distanță de centrul feței ca și în cazul mărimumi 44. Prindeți cu ace părțile tiparului pe material, după cum se indică în dispunerea tiparului. Marcați partea a direct pe material.

#### Rezerve pentru cusătură și tiv

Cusături și margini 1,5 cm (5/8 in), tiv 4 cm (1 5/8 in). Măsurătorile pentru partea a includ rezerve. Taiati liniile de cusătură cu rezerve de 1,5 cm (5/8 in).

#### Măsurători pentru o

Mărime	44	46	48	50	52	Lățimea pentru toate mărimile (cm/in)
	Lungimea (cm/in)					
a	22,5					6,5
	8%					2 1/2

### Decuparea

#### Material

- 1 partea din față sus a pantalonilor 2x
- 2 partea din față jos a pantalonilor 2x
- 3 partea bridei pentru sold 2x
- 5 partea din spate sus a pantalonilor 2x
- 6 partea din spate jos a pantalonilor 2x
- 7 betelia din față (inclusiv 2x interior) 4x
- 8 betelia din spate pe un pliu (inclusiv 1x interior) 2x
- a întăritură 1x

#### Căptușeală

- 4 parte pentru buzunar 2x
  - 9 partea din față a pantalonilor 2x
- de asemenea, părțile 5 și a. Taiati căptușeala pentru părțile din față ale pantalonilor pe diagonală.

**Interfatarea** Călcați cu fierul de călcat părțile 7 și 8 (pe dosul materialului).

### Pornire rapidă pentru profesioniști

- 1 Pense
- 2 Buzunare în brida de sold
- 3 Părțile pentru căptușeală
- 4 Cusătura panoului din față
- 5 Cusătura panoului din spate
- 6 Cusături laterale / Cusături de pe interiorul cracului și cusătura centrală
- 7 Deschiderea fermoarului
- 8 Betelie
- 9 Tiv

### Asamblare

Informații despre piele (citiți și „Sfatul util”) 8 din Glosar): Vă recomandăm să coaseți mai întâi modelul în muselină. Veți putea transfera astfel corecturile pe tipar înainte să tăiați părți din piele. De asemenea, veți evita să însăilați sau să desfaceți cusături atunci când coaseți pielea, deoarece găurile lăsate de ac sunt permanente. Apăsați pielea pe dos, cu căldură moderată și nu utilizați abur (utilizați o cărpă pentru a apăsa). Testați mai întâi pe un rest din piele. Pentru o piele moale, călcați cu fierul de călcat bucăți de aproximativ 2 cm (3/4 in) lățime de interfață peste liniile de cusătură (pe dosul pielii).

#### 1 Pense:

Coaseți toate pensele, inclusiv pe părțile de căptușeală, și apăsați spre centru.

#### 2 Buzunare în brida de sold:

Coaseți fețele părților pentru buzunar împreună cu marginile deschiderii buzunarului de pe părțile din față ale pantalonilor. Așezați părțile pentru buzunar în sus și coaseți până la rezervele de cusătură, aproape de cusătură. Întoarceți părțile pentru buzunar spre interior. Prindeți cu ace marginile deschiderii buzunarului la părțile bridei laterale a șoldului la marcaje. Coaseți împreună părțile buzunarului pe interior. Însăilați părțile buzunarului pe partea inferioară a părților din față ale pantalonilor. Taiati mai întâi rezerva părții de buzunar din dreapta de-a lungul părții din centru-față.

#### 3 Părțile pentru căptușeală:

Însăilați părțile pentru căptușeală pe părțile superioare, din față și din spate, ale pantalonilor. De acum înainte, lucrați cu aceste părți ca și când ar fi un strat de material.

#### 4 Cusătura panoului din față:

Coaseți părțile superioare din față ale pantalonilor pe față împreună cu părțile inferioare din față ale pantalonilor. Deschideți rezervele și lipiți-le sau coaseți-le cu tighel aproape de cusătură.

#### 5 Cusătura panoului din spate:

Coaseți părțile superioare din spate ale pantalonilor pe față împreună cu părțile inferioare din spate ale pantalonilor. Deschideți rezervele și lipiți-le sau coaseți-le cu tighel aproape de cusătură.

#### 6 Cusăturile laterale, cusăturile pe interiorul cracului și cusătura centrală:

Realizați cusăturile laterale și cusăturile de pe interiorul cracului. Deschideți rezervele și lipiți-le sau coaseți aproape de cusătură. Coaseți cusătura centrală de pe față și de pe spate până la capăt. Deschideți rezervele de la marginile superioare până la începutul curbei și lipiți-le. Nu apăsați rezervele de cusătură pentru a fi plate, de-a lungul curbei.

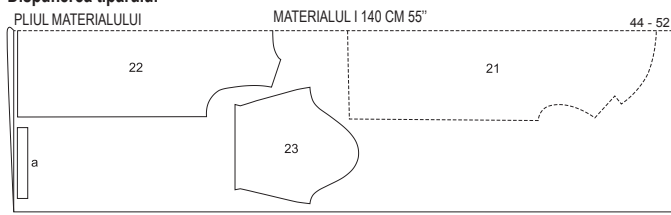
#### 7 Deschiderea fermoarului:

Aranjați marginile de îmbinare împreună. Apăsați dublurile față în față pe marginile de deschidere către interior, coaseți-le pe dreapta de-a lungul părții din centru-față și pe stânga la 5 cm (2 in) înaintea de partea din centru-față. Coaseți fermoarul pe partea inferioară a marginii de deschidere din stânga (întăritură), cosând aproape de dinți fermoarului. Prindeți cu ace deschiderea în poziție închisă, privind centrele. Coaseți banda de fermoar la dublura din dreapta, fără a prinde partea de pantalon. Însăilați dublura. Coaseți cu tighel de la marginile superioare la 3 cm (1 1/4 in) înaintea de capăt, după marcaj. Pliati partea pentru întăritură pe lungime și coaseți până la capătul inferior. Întoarceți. Așezați întăritura de dedesubt sub marginea din stânga a șilului și prindeți cu ace de dublură. Coaseți dublura fermoarului la întăritură, aproape de cusătura de îmbinare. Așezați din nou deschiderea închisă și coaseți cu tighel până la capăt, prinzând întăritura.

#### 8 Betelie:

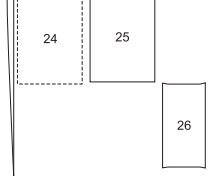
Realizați cusăturile laterale pe părțile beteliei. Coaseți părțile exterioare ale beteliei pe marginile superioare ale pantalonilor, lăsând

### Dispunerea tiparului



### MATERIALUL II 140 CM 55"

### PLIUL MATERIALULUI 44 - 52



Tăiați dintr-un strat dublu de material, cu fața orientată în interior.

## 128 Pantaloni •••

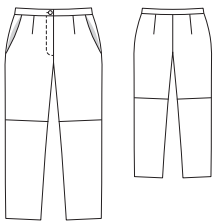
la p. 51

Mărimi Burda 44, 46, 48, 50, 52

Lungime spate 102 cm (40 1/4 in)

Tiv aproximativ 40 cm (16 in)

Pantaloni stau pe talie



### Material și accesorii

**Material recomandat:** Materiale pentru pantaloni. Imitație de piele. Piele

**Material original:** Piele. Căptușeală.

### Materialul necesar

Mărime	44	46	48	50	52
Lățimea materialului	cm in				
Material	Materialul necesar (metri/yarzi)				
	140				
	55				
Căptușeală	140				
	55				

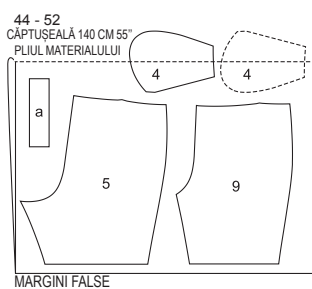
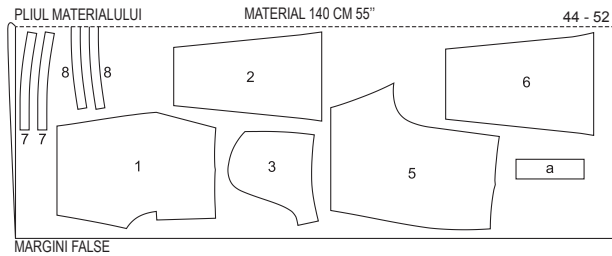
**Accesorii:** Vilene/Pellon LE 420. 1 fermoar invizibil, 20 cm (8 in) lungime. 1 capsă pentru pantaloni. Lipici pentru piele.

capătul din dreapta al beteliei atârând de la partea din centru-față și coaseți capătul din stânga al beteliei de întăritură. Apăsați rezervele cusăturilor de îmbinare pe părțile pentru betelie. Prindeți cu ace părțile interioare ale beteliei, pe față, împreună cu părțile pentru betelie exterioară. Coaseți peste capetele din față ale beteliei (la dreapta față de centru-față) și de-a lungul marginilor superioare ale beteliei. Taiati rezervele, tăiați colțurile la unghi. Întoarceți betelia. Întoarceți marginea beteliei spre interior, în față, aproximativ 5 cm (2 in) lungime și însă-

lăți. Apoi, așezați marginea rămasă a beteliei plată, peste cusătura de îmbinare. Lucrați pe fața articolului vestimentar pentru a coase pe marginea interioară a beteliei, pe linia cusăturii de îmbinare. Coaseți capsă moș pe capătul din dreapta al beteliei și capsă babă pe capătul din stânga.

**9 Tiv:** Apăsați rezervele pentru tiv pentru a fi îndreptate spre interior și coaseți lejer la mână sau lipiți.

### Dispunerea tiparului



Tăiați dintr-un strat dublu de material, cu fața îndreptată spre interior. Taiati la sfârșit partea 4 dintr-un singur strat de material rămas.

## 129 A, B Rochie

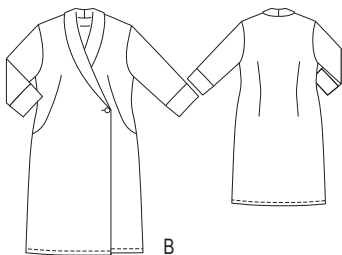
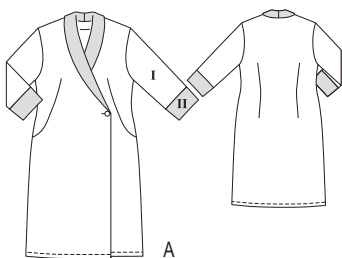
Vedere A la pag. 56

Vedere B la pag. 54

Mărimi Burda 44, 46, 48, 50, 52

Lungimea spatelui aproximativ 109 cm (43 in)

Măneci 3/4



### Material și accesorii

**Material recomandat:** Materiale din crêp, satin, jacquard

**Material original:** A: Crêp din poliester (I), jacquard (II); B: Satin din poliester.

**Notă:** Pentru vederea B a rochiei, partea lucioasă a satinului poate fi utilizată ca exterior pentru dubluri și benzile pentru mâneci.

### Materialul necesar

Mărime	44	46	48	50	52
Lățimea materialului	cm	in	Materialul necesar (metri / yarzi)		
A Material I	140	55	2,60	2 7/8	
A Material II	140	55	1,45	1 1/2	
B Material	140	55	3,30	3 3/4	

**Accesorii A, B:** Vilene/Pellon G 785. 1 nasture acoperit cu material. Opțional: 1 capsă.

### Decuparea bucăților de material

#### Părțile tiparului pe coală

Trasați părțile tiparului de pe foaia de tipar. Lipiți părțile 21A și 21B, 22A și 22B, 23A și 23 B, 26A și 26B și, de asemenea, 27A și 27B împreună pe liniile de îmbinare. Prindeți cu ace părțile tiparului pe material, după cum se indică în dispunerea tiparului.

#### Rezerve pentru cusătură și tiv

Cusături și margini 1,5 cm (5/8 in), tiv 4 cm (1 5/8 in).

#### Decuparea

Vederele A, B (părțile pentru vederea B = material I + II)

#### Materialul I

21 partea din față dreapta cu guler integrat 1x  
22 partea din față stânga cu guler integrat 1x  
23 spate pe un pliu 1x  
24 dublură spate pe un pliu 1x

### Prezentarea generală a tiparului

#### Linia roșie a tiparului, foaia B

#### Părțile tiparului de la 21 până la 28

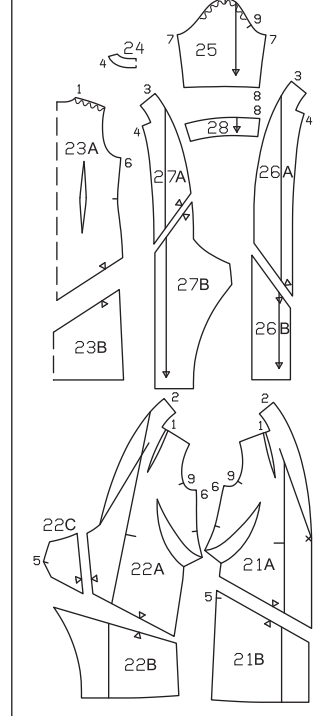
Mărimea 44

Mărimea 46

Mărimea 48

Mărimea 50

Mărimea 52



25 mânecă

2x

Materialul II

26 partea din față dreapta a dublurii cu guler integrat

1x

27 partea din față stânga a dublurii cu guler integrat

1x

28 bandă mânecă

4x

**Întăritura:** Călcați cu fierul de călcat părțile 24, 26, 27 și 28 (pe dosul materialului).

### Pornire rapidă pentru profesioniști

- 1 Pense
- 2 Cusături umeri
- 3 Guler șal
- 4 Dublură
- 5 Coaseți pe dublură
- 6 Cusături laterale
- 7 Mănecele
- 8 Benzi mâneci
- 9 Atașați mânecile
- 10 Tiv
- 11 Butonieră / Nasture
- 12 Întăritură pe dedesubt

### Asamblare

#### Vederele A, B

##### 1 Pense:

Însălați pensele din talie pe spate și coaseți spre vârfuri. Innodați firele. Apăsați pensele spre centru-spate. Prindeți cu cleme pensele deschise de-a lungul părții de mijloc, la aproximativ 3 cm (1 1/4 in) înainte de vârfuri. Însălați pensele și coaseți spre vârfuri. Innodați firele. Taiati rezervele la 1 cm (3/8 in), aranjați împreună și apăsați în sus. Însălați pensele pe față, la umăr, și coaseți spre vârfuri. Apăsați pensele spre marginea din față.

##### 2 Cusăturile de la umăr:

Așezați părțile frontale pe față împreună cu

spatele. Prindeți cu ace cusăturile de la umăr, slăbind marginile umerilor în partea din spate. Coaseți, terminând exact în colț. Prindeți cu cleme părțile frontale în colțuri, aproape de fiecare ultimă cusătură. Aranjați rezervele și apăsați pentru a fi deschise.

##### 3 Gulerul șal:

Așezați fețele părților frontale împreună și realizați cusătura centrală pe spate a gulerului integrat (cusătura numărul 2). Apăsați rezervele pentru a se deschide. Însălați și coaseți gulerul integrat pe marginea din spate a decolteului de la o clemă la alta. Taiati rezervele și prindeți cu cleme curbele. Apăsați rezervele pentru a se deschide.

##### 4 Dublura:

Așezați fețele părților frontale ale dublurii împreună și realizați cusătura centrală pe spate (cusătura numărul 3). Apăsați rezervele pentru a se deschide. Prindeți cu ace fețele dublurii din spate împreună cu părțile frontale ale dublurii de la marginea decolteului și coaseți între colțuri. Prindeți cu cleme părțile frontale ale dublurii în colțuri, aproape de fiecare ultimă cusătură.

Coaseți împreună marginile de la umeri ale dublurii (cusătura numărul 4). Taiati rezervele, prindeți cu cleme și apăsați pentru a fi deschise. Aranjați marginea dublurii spre interior.

##### 5 Coaseți pe dublură:

Prindeți cu ace fețele dublurii împreună cu părțile frontale și cu gulerul integrat, apăsând în sus pentru lungime suplimentară, din marginea exterioară. Însălați și coaseți marginile împreună. Taiati rezervele de cusătură, tăind tivul la marginea inferioară, la doar 2 cm (3/4 in) înainte de capătul dublurii. Taiati rezervele, prindeți cu cleme curbele și tăiați sau prindeți cu cleme colțurile la unghi. Întoarceți dublura spre interior. Însălați marginile și apăsați. Drapați partea din față și întăritura de dedesubt a gulerului pe mână pentru a le rula. Fixați dublura în poziție cu cusături de însăilare lungi și pe diagonală. Prindeți cu ace liniile de cusătură a gulerului la spate și coaseți împreună exact în linie cu candelura cusăturii, cosând manual pe spate. Coaseți manual pe interior dublura la rezervele cusăturilor de la umeri.

##### 6 Cusături laterale:

Așezați partea frontală pe partea din spate, cu fețele materialului dispuse față în față. Însălați cusăturile laterale și coaseți. Aranjați rezervele și apăsați pentru a fi deschise.

##### 7 Mănecele:

Pliati mănecele pe jumătate pe lungime, cu fața materialului îndreptată spre interior. Realizați cusăturile mănecii. Aranjați rezervele și apăsați pentru a fi deschise.

##### 8 Benzi mâneci:

Coaseți împreună marginile înguste ale fiecărei părți de bandă pentru mânecă, pe față, pentru a forma cercuri. Apăsați rezervele pentru a se deschide. Așezați împreună 2 părți pentru banda mănecii, fiecare pe față, potrivit cusăturile. Prindeți cu ace și coaseți marginile inferioare ale măneccilor împreună. Așezați interiorul benzii în afară și coaseți pe rezerve, aproape de cusătură. Citiți și „Sfatul util” 4 din Glosar. Așezați banda spre interior și apăsați marginea. Coaseți exteriorul benzii pentru mânecă, pe față, împreună cu marginile inferioare ale măneccilor, potrivit cusăturii. Apăsați rezervele de cusătură pe bandă. Întoarceți marginea interioară a benzii și însălați peste cusătura de îmbinare. Lucrați pe exteriorul articolului vestimentar pentru a coase pe linia cusăturii de îmbinare, prinzând marginea interioară.

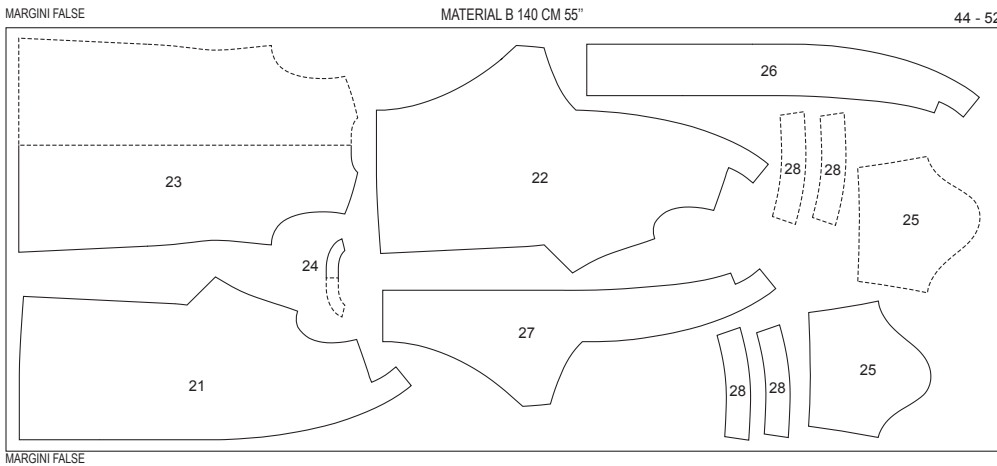
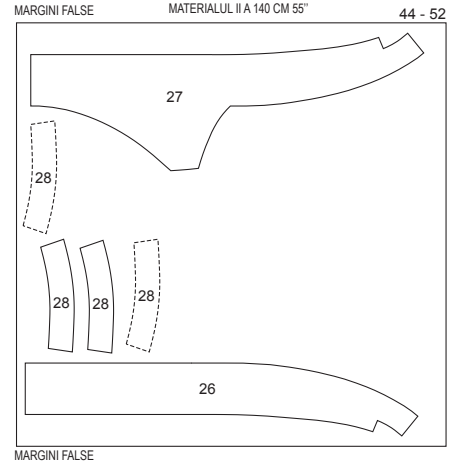
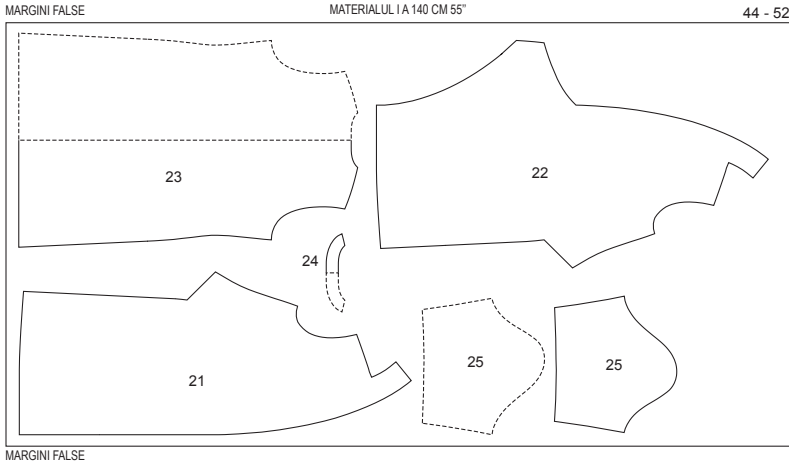
##### 9 Atașați mănecele

Atașați mănecele, slăbite. Aranjați rezervele de cusătură împreună și apăsați spre măneci, la capul mănecii.

##### 10 Tiv:

Aranjați rezervele pentru tiv, apăsați pentru a fi îndreptate spre interior și însălați. Coaseți pe dubluri, la tiv. Coaseți cu tighel marginea inferioară a rochiei 3,5 cm (1 1/2 in) lățime, prin-

## Pattern layouts



Tăiați dintr-un singur strat de material, cu fața orientată în sus. Așezați părțile asimetrice 21 și 22 pe material, cu partea cu model îndreptată în sus. Părțile prezentate cu un contur întrerupt trebuie așezate pe material cu partea imprimată în jos.

zând tivul.

### 11 Butonieră / Nasture:

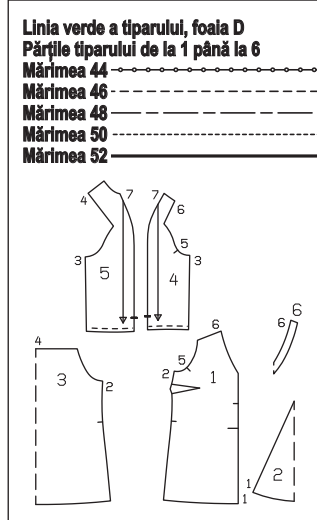
Realizați butoniera în diagonală, pe partea din față, în dreapta, așa cum este marcat. Adaptați mărimea butonierei pentru a se potrivi nasturelui. Prințeți cu ace partea dreaptă din față cu partea stângă din față, potrivit centrul. Marcați locul unde va fi amplasat nasturele.

Coaseți nasturele, prinzând un pic de material pe interior ca întăritură.

### 12 Întăritură pe dedesubt:

Coaseți întăritura pe dedesubt la rezerva cusăturii de pe față pe interiorul părții din față din stânga (cusătura numărul 5) și fixați-o cu o capsă.

### Prezentarea generală a tiparului



### Măsurători pentru a, b

Mărime	44	46	48	50	52	Lățimea pentru toate mărimile (cm/in)
	Lungimea (cm/in)					
a	97 38½	98 38½	99 39	100 39½	101 39½	23 9
b	32 12½	33 13	34 13½	35,5 14	37 14½	7 2¾

### Materialul II

- 1 centru 2x
- 2 fald pe un pliu 1x
- 3 spate pe un pliu 1x
- 6 dublură față pe un pliu 1x
- Interfațarea Călcați cu fierul de călcat părțile 6 și b (pe dosul materialului).

### Asamblare

#### 1 Pense:

- Coaseți pensele bustului și apăsați pensele în jos.

### Pornire rapidă pentru profesioniști

- 1 Pense
- 2 Cusătura centrală pe față
- 3 Fald
- 4 Dublură față
- 5 Cusături laterale
- 6 Cusăturile interioare ale mânecii / Cusătura bridei
- 7 Coaseți mânecile cu brida
- 8 Cusăturile de la umeri / Cusăturile de pe partea superioară a mânecii
- 9 Benzi mâneci
- 10 Gulerul buclat
- 11 Tiv

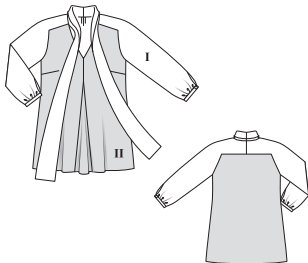
## 130 Bluză ●●●

la p. 52

Mărimi Burda 44, 46, 48, 50, 52

Lungimea spatelui aproximativ 78 cm (31 in)

Măneci 7/8



### Materialul necesar

Mărime	44	46	48	50	52	
Lățimea materialului	cm	Materialul necesar (metri / yarzi)				
Materialul I	140	1,75				
	55	1 %				
Materialul II	140	1,50				
	55	1 ¼				

**Notă:** Am folosit partea lucioasă a satinului ca materialul I și partea mată drept materialul II.

**Accesorii:** Vilene/Pellon G 785. 2 nasturi.

### Decuparea bucăților de material

#### Părțile tiparului pe coală

Trasați părțile tiparului de pe foaia de tipar. Prințeți cu ace părțile tiparului pe material, după cum se indică în disponerea tiparului. Marcați părțile a și b direct pe material.

### Rezerve pentru cusătură și tiv

Cusături, margini și tiv 1,5 cm (5/8 in). Măsurătorile pentru părțile a și b includ rezerve.

#### Decuparea

- 4 față mânecă cu bridă 2x
- 5 spate mânecă cu bridă 2x
- a guler buclat cu fir din materialul de întărire 2x
- b bandă mânecă 2x

### Material și accesorii

**Material recomandat:** Materiale ușoare și fluide pentru bluze.

**Material original:** Satin (I + II).

## 2 Cusătura centrală pe față:

Realizați cusătura centrală pe partea din față, începând exact pe marginea superioară a decolteului marcat și terminând la marcajul de jos. Aranjați rezervele și apăsați pentru a fi deschise.

## 3 Fald:

Coaseți faldu în față sub marcaj. Aranjați rezervele împreună și apăsați către față.

## 4 Dublură față:

Tăiați marginea exterioară a dublurii și prindeți cu ace dublura, pe față, împreună cu partea din față. Coaseți de-a lungul marginilor din față ale decolteului. Tăiați rezervele de cusătură. Prindeți cu cleme rezervele dublurii în centru-față. Așezați dublura în sus și coaseți pe rezervele de cusătură. **Citiți „Sfatul util” 4 din Glosar.** Întoarceți dublura spre interior și apăsați marginile. Însălați capetele superioare ale dublurii.

## 5 Cusături laterale:

Realizați cusăturile laterale. Tăiați rezervele la 7 mm (1/4 in), aranjați împreună și apăsați în spate.

## 6 Cusăturile interioare ale mânecii / Cusătura bridei:

Realizați cusăturile interioare ale mânecilor, cusătura numărul 3. Realizați cusătura centrală a bridei de pe spate. Aranjați rezervele și apăsați pentru a fi deschise.

## 7 Coaseți mânecile cu brida:

Coaseți bridele din față la partea frontală de la cusătura numărul 6 la colț și coaseți brida din spate la spate de la un colț la altul. Coaseți rezerva bridei care atâră la capătul marginii decolteului pe față. Prindeți cu cleme rezervele de cusătură ale bridei și mânecilor în colțuri. Coaseți mânecile la găurile pentru mâneci de pe față și de pe spate, de la un colț la altul. Aranjați rezervele de cusătură, apăsați pe bride și spre mâneci, deasupra curbei de sub braț.

## 8 Cusăturile de la umeri / Cusăturile de pe partea superioară a mânecii:

Realizați cusăturile de la umeri (cusătura numărul 7) și continuați să realizați cusăturile mânecilor superioare de la un capăt la altul, lăsând șliturile deschise. Aranjați rezervele și

apăsați pentru a fi deschise. Apăsați rezervele la marginile șlitului spre interior. Coaseți cu tighel aproape de marginile din spate ale șlitului.

## 9 Benzi mâneci:

Fronsați marginile inferioare ale mânecii pentru a se potrivi cu marginile benzilor pentru mâneci. Coaseți benzile pentru mâneci la părțile inferioare ale mânecilor. Apăsați rezervele de cusătură ale cusăturilor de îmbinare și de pe celelalte margini lungi ale benzilor pentru mâneci pe părțile pentru banda mânecii. Așezați banda pentru mânecă deasupra, jumătate spre exterior și coaseți peste capete. Întoarceți benzile pentru mâneci cu fața în exterior, întoarceți marginile în interior și însălați la cusăturile de îmbinare. Coaseți cu tighel benzile pentru mâneci aproape de cusătura de îmbinare. Realizați câte o butonieră la marginile din față a fiecărei benzi pentru mânecă. Coaseți nasturele la capetele din spate ale benzilor pentru mânecă, pentru a se potrivi.

## 10 Gulerul buclat:

Realizați cusătura centrală din spate a gulerului. Coaseți jumătatea exterioară a gulerului la marginea decolteului, lăsând benzile buclei să atâră de la cusătura de îmbinare a bridei din față. Pliati gulerul pe jumătate, pe lungime (cu fața materialului îndreptată spre interior), coaseți marginile benzilor pentru bucle împreună. Tăiați rezervele, tăiați colțurile la unghi. Întoarceți benzile pentru bucle. Apăsați marginile îndreptate față în față. Nu apăsați pe marginea de pliere. Apăsați rezervele de cusătură ale cusăturii de îmbinare pe guler. Întoarceți marginea în interior și coaseți de mână de-a lungul cusăturii de îmbinare.

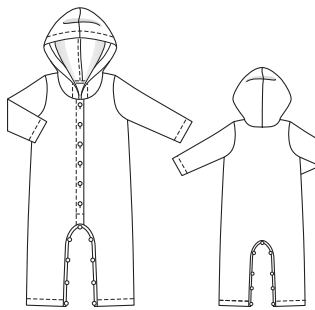
## 11 Tiv:

Aranjați marginea inferioară a bluzei cu o cusătură îndeaproape în zigzag. Apăsați rezerva pe dosul materialului. Lucrați pe fața articolului vestimentar pentru a coase aproape de marginea de pliere, la o setare pentru o cusătură îndeaproape în zigzag. Tăiați cu grijă surplusul rezervei pe interior, aproape de cusătură (uitați-vă și la imaginea inclusă în „Sfatul util” 3 din Glosar).

# 131 Combinezon •••

la p. 63

Înălțime 56, 62, 68, 74, 80 cm



## Prezentarea generală a tiparului

### Linia neagră a tiparului, foaia B Părțile tiparului de la 21 până la 25

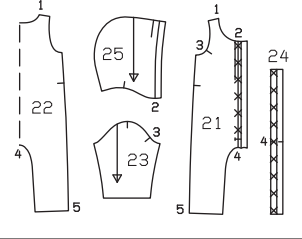
Mărimea 56

Mărimea 62

Mărimea 68

Mărimea 74

Mărimea 80



## Material și accesorii

**Material recomandat:** Materiale tricotate ușoare, materiale pentru hanorace, materiale groase din jersey.

## Materialul necesar

Mărime	56	62	68	74	80
Lățimea materialului	cm	in	Materialul necesar (metri / yarzi)		
Material	140	0,90	1,00	1,00	1
	55	1			

**Material original:** Material tricotat.

**Accesorii:** Vlene/Pellon G 785. 9 capse aplicate prin ciocănire pentru materialul din jersey. 6 nasturi. Un ac dublu pentru mașina de cusut.

## Decuparea bucăților de material

### Părțile tiparului pe coală

Trasați părțile tiparului de pe foaia de tipar. Urmați liniile și detaliile pentru modelul 131. Capsele marcate pe partea 21 sunt pentru mărimea 56. Depărtați marcajul de sus pentru celelalte măriri la aceeași distanță de marginea de sus ca pentru mărimea 56. Marcajul inferior este același pentru toate măririle. Depărtați celelalte marce la distanțe egale. Capsele marcate pe partea 24 sunt pentru mărimea 56. Depărtați marcajul de sus pentru celelalte măriri la aceeași distanță de marginea de linia tivului ca pentru mărimea 56. Marcajul central este același pentru toate măririle. Depărtați celelalte marce la distanțe egale. Prindeți cu ace părțile tiparului pe material, după cum se indică în disponerea tiparului.

### Rezerve pentru cusătură și tiv

Cusături, margini, tiv și tivuri mâneci 1,5 cm (5/8 in).

## Decuparea

21 față cu dublură față în față 2x  
22 spate pe un pliu 1x  
23 mânecă 2x  
24 bandă de fixare 2x  
25 glugă 2x  
**Interfațare** Călcați cu fierul de călcat partea 24 și pe dublura față în față a părților din față (pe dosul materialului).

## Pornire rapidă pentru profesioniști

- 1 Cusături umeri
- 2 Asamblați gluga
- 3 Coaseți pe glugă
- 4 Fixare
- 5 Coaseți pe mâneci
- 6 Cusături laterale și cusăturile mânecii
- 7 Bandă de fixare
- 8 Tiv / tiv mâneci
- 9 Butoniere / Nasturi
- 10 Capse

## Asamblare

**Notă:** Realizați cusăturile pe materialele elastice folosind o cusătură elastică specială sau la o setare îngustă în zig-zag. Coaseți tivurile și tivurile mânecilor cu un ac dublu pentru mașina de cusut, pentru a le menține elastice.

### 1 Cusăturile de la umăr:

Așezați fețele părților frontale împreună cu spatele, prindeți cu ace și realizați cusăturile de la umeri, cusătura numărul 1. Aranjați rezervele și apăsați pentru a fi deschise.

### 2 Asamblați gluga:

Așezați părțile glugii împreună, cu fețele îndreptate față în față și realizați cusătura centrală. Tăiați rezervele, aranjați împreună și apăsați spre un lateral. Apăsați dublura față în față de la marginea din față a glugii spre interior, pe linia de pliere și coaseți 3 cm după cum este marcat.

### 3 Coaseți pe glugă:

Prindeți cu ace fețele părților exterioare pentru glugă împreună cu marginea decolteului, cusătura numărul 2. Coaseți. Tăiați rezervele, aranjați împreună și apăsați spre glugă.

### 4 Fixarea:

Aranjați marginile din față. Întoarceți dublura față în față în exterior pe linia de pliere a dublurii și prindeți cu ace pe marginile glugii, așezând în sus rezervele de la cusăturii de îmbinare a glugii. Coaseți de la marginea de pliere la marginea interioară a dublurii. Întăriți pe dos cu o cusătură pentru a asigura capetele cusăturii. Întoarceți dublurile spre interior și apăsați marginile. Coaseți un tighel marginile din față după marcaj, prinzând dublura. Prindeți cu ace partea dreaptă din față cu partea stângă din față, potrivit centrul. Însălați marginile inferioare împreună și coaseți după marcaj. De asemenea, coaseți îndeaproape de-a lungul marginii din față-dreaptă, până la capăt.

### 5 Coaseți pe mâneci:

Prindeți cu ace fețele împreună cu marginile găurii pentru mâneci, potrivit marcajul 3. Potriviti marcajul de la capul mânecii cu cusătura de la umăr. Coaseți. Tăiați rezervele, aranjați-le împreună și apăsați-le spre mânecă.

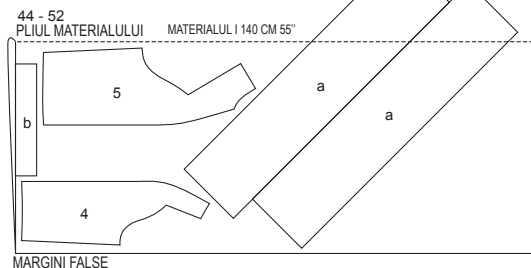
### 6 Cusături laterale și cusăturile mânecii:

Așezați părțile frontale, pe față, împreună cu spatele și pliați mânecile pe lungime. Prindeți cu ace lateralele și cusăturile mânecii, cusătura numărul 5, potrivit cusăturile mânecii. Coaseți. Tăiați rezervele și aranjați împreună.

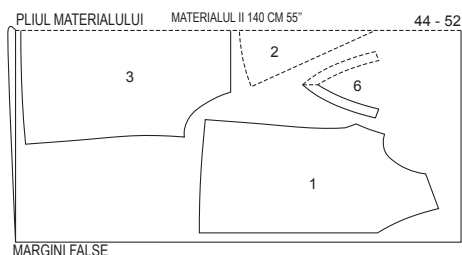
### 7 Bandă de fixare:

Pliati părțile benzii de fixare pe jumătate, cu fața materialului îndreptată spre interior. Coaseți peste capete. Tăiați rezervele. Întoarceți benzile și apăsați. Însălați marginile deschise împreună. Prindeți cu ace o bandă pe partea

## Disponerea tiparului



MARGINI FALSE



MARGINI FALSE

Tăiați dintr-un strat dublu de material, cu fața orientată în interior. Tăiați la sfârșit partea a dintr-un singur strat de material rămas.

din față a pantalonilor astfel încât capetele să se întâlnească cu linia marcată a tivului și ca centrelle să se potrivească. Aranjați rezerva pentru tiv, întoarceți banda și prindeți cu ace în poziție. Coaseți banda. Coaseți cealaltă bandă pe partea din spate a pantalonilor urmând același procedeu. Taiati rezervele, aranjați împreună și apăsați spre articolul vestimentar.

#### 8 Tiv / tiv mâneci:

Apăsați rezervele pentru tiv în interior, prindeți cu ace și coaseți cu un ac dublu pentru mașina de cusut. Aranjați rezerva pentru tiv a mă-

necii și coaseți urmând același procedeu.

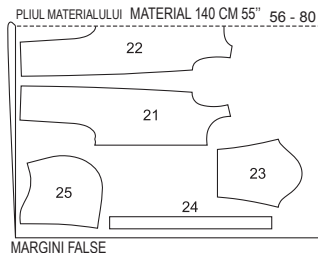
#### 9 Butoniere / Nasturi:

Realizați butonierele pe lungime, pe partea din față, în dreapta, așa cum este marcat. Coaseți nasturele pe stânga pentru se potrivească cu toniera.

#### 10 Capsele:

Atașați jumătățile superioare ale capselor pe banda din față a pantalonilor după cum este marcat. Atașați jumătățile inferioare ale capselor pe banda din spate a pantalonilor pentru a se potrivească.

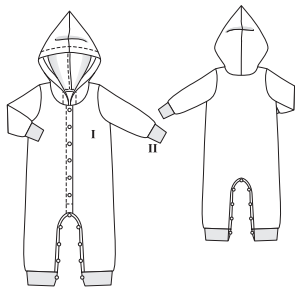
#### Disponerea tiparului



Tăiați dintr-un strat dublu de material, cu fața orientată în interior.

## 132 Combinezon

la p. 62  
Înălțime 56, 62, 68, 74, 80 cm



#### Materialul necesar

Mărime	56	62	68	74	80
Lățimea materialului	cm	in	Materialul necesar (metri / yarzi)		
Materialul I	140	55	0,85	¾	0,90
Materialul II	80	31	0,20	¼	1

**Accesorii:** Vilene/Pellon G 785. 9 capse aplicate prin ciocănire pentru materialul din jersey. 6 capse aplicate prin ciocănire, colorate (de exemplu, capse colorate).

#### Decuparea bucăților de material

#### Părțile tiparului pe coală

Trasați părțile tiparului de pe foaia de tipar. Urmați liniile și detaliile pentru modelul 132. Capsele marcate pe partea 21 sunt pentru mărimea 56. Depărtați marcajul de sus pentru celelalte mărimi la aceeași distanță de marginea de sus ca pentru mărimea 56. Marcajul inferior este același pentru toate mărimile. Depărtați celelalte marcaje la distanțe egale. Capsele marcate pe partea 24 sunt pentru mărimea 56. Depărtați marcajul de sus pentru celelalte mărimi la aceeași distanță de marginea de linia tivului ca pentru mărimea 56. Marcajul central este același pentru toate mărimile. Depărtați celelalte marcaje la distanțe egale. Prindeți cu ace părțile tiparului pe material, după cum se indică în disponerea tiparului.

**Rezerve pentru cusătură și tiv**  
Cusături și margini 1,5 cm (5/8 in).

#### Decuparea

##### Materialul I

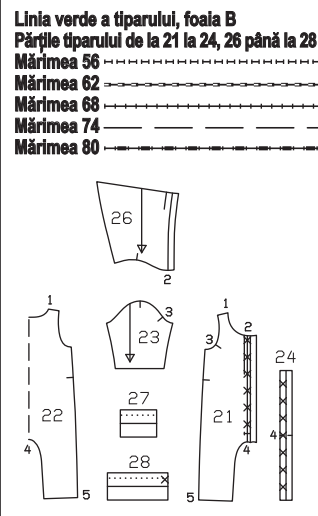
- 21 față cu dublură față în față
- 22 spate pe un pli
- 23 mânecă
- 24 bandă de fixare
- 26 glugă

##### Materialul II

- 27 bandă mânecă
  - 28 bandă pentru crac
- Interfațarea:** Călcați cu fierul de călcat partea 24 și pe dublura față în față a părților din față (pe dosul materialului).

2x  
1x  
2x  
2x  
2x

#### Prezentarea generală a tiparului



#### Material și accesorii

**Material recomandat:** Materiale din fibre fleece, materiale tricotate ușoare, materiale pentru hanorace, jersey.

**Material original:** Material din fibre fleece (materialul I). Bandă tricotată pentru fundă (materialul II).

#### Pornire rapidă pentru profesioniști

- 1 Cusături umeri
- 2 Asamblați gluga
- 3 Coaseți pe glugă
- 4 Fixare
- 5 Coaseți pe mâneci
- 6 Cusături laterale și cusăturile mânecii
- 7 Bandă de fixare
- 8 Benzi pentru crac
- 9 Benzi mâneci
- 10 Capse

#### Asamblare

**Notă:** Realizați cusăturile pe materialele elastice folosind o cusătură elastică specială sau la o setare îngustă în zig-zag.

#### 1 Cusăturile de la umăr:

Așezați fețele părților frontale împreună cu spatele, prindeți cu ace și realizați cusăturile de la umeri, cusătura numărul 1. Aranjați rezervele și apăsați pentru a fi deschise.

#### 2 Asamblați gluga:

Așezați părțile glugii împreună, cu fețele îndreptate față în față și realizați cusătura centrală. Taiati rezervele, aranjați împreună și apăsați spre un lateral. Apăsați dublura față în față de la marginea din față a glugii spre interior, pe linia de pli și coaseți după cum este marcat.

#### 3 Coaseți pe glugă:

Prindeți cu ace fețele părților exterioare pentru glugă împreună cu marginea decolteului, cusătura numărul 2. Coaseți. Taiati rezervele, aranjați împreună și apăsați spre glugă.

#### 4 Fixarea:

Aranjați marginile din față. Întoarceți dublura față în față în exterior pe linia de pli și apăsați dublura și prindeți cu ace pe marginile glugii, așezând în sus rezervele de la cusăturile de îmbinare a glugii. Coaseți de la marginea de pli spre marginea interioară a dublurii. Întârziți pe dos cu o cusătură pentru a asigura capetele cusăturii. Întoarceți dublurile spre interior și apăsați marginile. Coaseți un tighel marginile din față după marcaj, prinzând dublura. Prindeți cu ace partea dreaptă din față cu partea stângă din față, privind centrul. Însălați marginile inferioare împreună și coaseți după marcaj. De asemenea, coaseți îndeaproape de-a lungul marginii din față-dreaptă, până la capăt.

#### 5 Coaseți pe mâneci:

Prindeți cu ace fețele împreună cu marginile găurii pentru mâneci, privind marcajul 3. Prindeti marcajul de la capul mânecii cu cusătura de la umăr. Coaseți. Taiati rezervele, aranjați-le împreună și apăsați spre mânecă.

#### 6 Cusături laterale și cusăturile mânecii:

Așezați părțile frontale, pe față, împreună cu spatele și pliați mânecile pe lungime. Prindeți cu ace lateralele și cusăturile mânecii, cusătura numărul 5, privind cusăturile de atașare a mânecii. Coaseți. Taiati rezervele și aranjați împreună.

#### 7 Bandă de fixare:

Pliați benzile pe jumătate, pe lungime, cu dosul îndreptat spre interior. Prindeți cu ace marginile deschise împreună. Însălați banda împreună și prindeți cu ace de partea din față a

pantalonilor, privind centrul benzii cu centrul părții din față. Coaseți banda. Coaseți cealaltă bandă pe partea din spate a pantalonilor urmând același procedeu. Taiati rezervele de cusătură, aranjați împreună și apăsați spre articolul vestimentar.

#### 8 Benzi pentru tiv:

Pliați părțile benzii pentru tiv pe jumătate, cu fața materialului îndreptată spre interior. Coaseți peste capete. Întoarceți benzile cu fața în exterior și apăsați. Însălați marginile deschise ale fiecărei benzi împreună și coaseți la marginile inferioare ale cracului. Aranjați rezervele împreună.

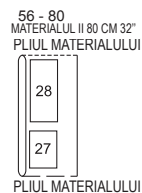
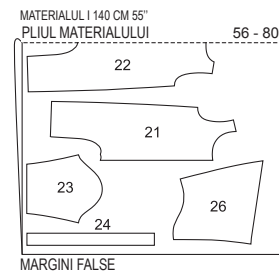
#### 9 Benzi mâneci:

Pliați benzile pentru mânecă pe jumătate, pe lungime, și apăsați, cu fața materialului îndreptată spre exterior. Depliați din nou benzile mânecii. Coaseți împreună capetele fiecărei părți de bandă pentru mânecă, pe față, pentru a forma cercuri. Apăsați rezervele pentru a se deschide. Pliați benzile pentru mânecă pe jumătate, pe lungime. Însălați marginile deschise împreună și coaseți la marginea inferioară a mânecii, întinsă pentru a se potrivești, și potrivești cusăturii. Aranjați rezervele împreună.

#### 10 Capsele:

Atașați jumătățile superioare ale capselor pe partea din față și pe banda din față a pantalonilor după cum este marcat. Atașați jumătățile inferioare ale capselor pe partea din față, pe stânga și pe banda din spate a pantalonilor pentru a se potrivești.

#### Disponerea tiparului



Tăiați dintr-un strat dublu de material, cu fața orientată în interior.

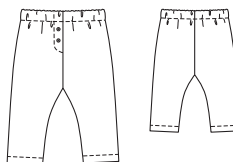
## 133 Pantaloni pentru copii

la p. 60  
Înălțime 56, 62, 68, 74, 80 cm

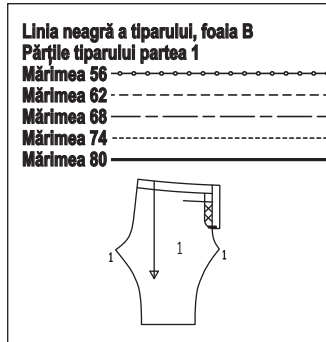
#### Material și accesorii

**Material recomandat:** Jersey, velur nicky, hanorace ușoare, tricouri ușoare. Utilizați doar materiale elastice din jersey.

**Material original:** Jersey.



## Prezentarea generală a tiparului



### Materialul necesar

Mărime	56	62	68	74	80
Lățimea materialului cm in					
Material	140 55	0,55 %	0,60 %		

Accesorii: Elastic 2,5 cm (1 in) lățime, mărimile 56-62: 0,50 m (20 in), mărimile 68-80: 0,55 m (22 in). 2 nasturi.

### Decuparea bucăților de material

#### Părțile tiparului pe coală

Trasați părțile tiparului de pe foaia de tipar. Urmați liniile și detaliile pentru modelul 133. Prindeți cu ace părțile tiparului pe material, după cum se indică în disponerea tiparului.

#### Rezerve pentru cusătură și tiv

Cusături, margini și tiv 1,5 cm (5/8 in).

#### Decuparea

1 partea din față și din spate a pantalonilor cu dublură față în față 2x

### Pornire rapidă pentru profesioniști

- 1 Cusăturile de pe interiorul cracului
- 2 Cusătura centrală / Sliț fals în față
- 3 Dublura față în față
- 4 Teacă pentru elastic
- 5 Tiv
- 6 Nasturi

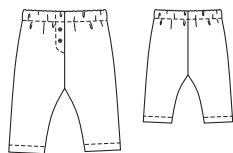
### Asamblare

Notă: Realizați cusăturile pe materialele elastice folosind o cusătură elastică specială sau la o setare îngustă în zig-zag. Coaseți tivurile cu un ac dublu pentru mașina de cusut, pentru a le menține elastice.

## 134 Pantaloni pentru copii ●●●

la p. 61

Înălțime 56, 62, 68, 74, 80 cm



### Material și accesorii

Material recomandat: Jerseu, velur nicky, hanorace ușoare, tricoturi ușoare. Utilizați doar materiale elastice din jerseu.

Material original: Jerseu.

### 1 Cusăturile de pe interiorul cracului:

Pliți ambele părți ale pantalonilor pe jumătate, pe lungime, cu fața îndreptată către interior. Prindeți cu ace cusăturile cracului și coaseți (cusătura numărul 1). Aranjați rezervele și apăsați pentru a fi deschise.

### 2 Cusătura centrală / Sliț fals în față:

Întoarceți un crac al pantalonului. Așezați un crac al pantalonului în celălalt, cu fețele materialului dispuse față în față. Însălați cusătura centrală, potrivit cusăturile de pe interiorul cracului. Realizați cusătura centrală de la linia de pliure a dublurii de pe spate până la marcajul șlițului. Aranjați rezervele, apăsați pentru a se deschide în spate, la începutul curbei și apoi continuați să apăsați spre un lateral. Însălați dublura, pe față, aranjați împreună și prindeți cu ace la partea din dreapta a pantalonului. Coaseți cu tighel partea din dreapta a pantalonilor de la fața materialului, după marcaj, prinzând dublura.

### 3 Dublura față în față:

Întoarceți dublura față în față de la marginea superioară a pantalonilor spre interior, pe linia de pliure marcată și prindeți cu ace. Coaseți cu tighel marginea după marcaj.

### 4 Teacă pentru elastic:

Utilizați un ac de siguranță pentru a introduce elasticul în marginea superioară a pantalonilor, cu următoarea lungime pentru mărimea 56: 44 cm (17 in), mărimea 62: 46 cm (18 in), mărimea 68: 48 cm (19 in), mărimea 74: 50 cm (20 in), mărimea 80: 52 cm (20 1/2 in). Suprapuneți capetele elasticului 1 cm (3/8 in) și coaseți împreună. Coaseți manual deschiderea.

### 5 Tiv:

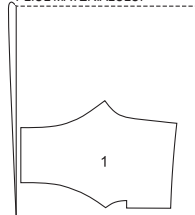
Aranjați rezerva și apăsați către interior. Lucrați pe fața articolului vestimentar și utilizați un ac dublu pentru mașina de cusut pentru a coase tivul 1 cm (3/8 in) lățime.

### 6 Nasturi:

Coaseți nasturii pe partea din față în stânga (sliț), după marcaj, cosând prin toate straturile de material.

### Disponerea tiparului

56 - 80  
MATERIAL 140 CM 55"  
PLIUL MATERIALULUI



MARGINI FALSE

Tăiați dintr-un strat dublu de material, cu fața orientată în interior.

### Materialul necesar

Mărime	56	62	68	74	80
Lățimea materialului cm in					
Material	140 55	0,50 %	0,60 %		

Accesorii: Elastic 2,5 cm (1 in) lățime, mărimile 56-62: 0,50 m (20 in), mărimile 68-80: 0,55 m (22 in). 2 nasturi. Un ac dublu pentru mașina de cusut.

### Decuparea bucăților de material

#### Părțile tiparului pe coală

Trasați părțile tiparului de pe foaia de tipar. Urmați liniile și detaliile pentru modelul 134. Prindeți cu ace părțile tiparului pe material, după cum se indică în disponerea tiparului.

#### Rezerve pentru cusătură și tiv

Cusături, margini și tiv 1,5 cm (5/8 in).

#### Decuparea

1 partea din față și din spate a pantalonilor cu dublură față în față 2x

### Pornire rapidă pentru profesioniști

- 1 Cusăturile de pe interiorul cracului
- 2 Cusătura centrală / Sliț fals în față
- 3 Dublura față în față
- 4 Teacă pentru elastic
- 5 Tiv
- 6 Nasturi

### Asamblare

Notă: Realizați cusăturile pe materialele elastice folosind o cusătură elastică specială sau la o setare îngustă în zig-zag. Coaseți tivurile cu un ac dublu pentru mașina de cusut, pentru a le menține elastice.

### 1 Cusăturile de pe interiorul cracului:

Pliți ambele părți ale pantalonilor pe jumătate, pe lungime, cu fața îndreptată către interior. Prindeți cu ace cusăturile cracului și coaseți (cusătura numărul 1). Aranjați rezervele și apăsați pentru a fi deschise.

### 2 Cusătura centrală / Sliț fals în față:

Întoarceți un crac al pantalonului. Așezați un crac al pantalonului în celălalt, cu fețele materialului dispuse față în față. Însălați cusătura centrală, potrivit cusăturile de pe interiorul

cracului. Realizați cusătura centrală de la linia de pliure a dublurii de pe spate până la marcajul șlițului. Aranjați rezervele, apăsați pentru a se deschide în spate, la începutul curbei și apoi continuați să apăsați spre un lateral. Însălați dublura, pe față, aranjați împreună și prindeți cu ace la partea din dreapta a pantalonului. Coaseți cu tighel partea din dreapta a pantalonilor de la fața materialului, după marcaj, prinzând dublura.

### 3 Dublura față în față:

Întoarceți dublura față în față de la marginea superioară a pantalonilor spre interior, pe linia de pliure marcată și prindeți cu ace. Coaseți cu tighel marginea după marcaj.

### 4 Teacă pentru elastic:

Utilizați un ac de siguranță pentru a introduce elasticul cu următoarea lungime pentru mărimea 56: 44 cm (17 in), mărimea 62: 46 cm (18 in), mărimea 68: 48 cm (19 in), mărimea 74: 50 cm (20 in), mărimea 80: 52 cm (20 1/2 in). Suprapuneți capetele elasticului 1 cm (3/8 in) și coaseți împreună. Coaseți manual deschiderea.

### 5 Tiv:

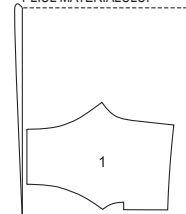
Aranjați rezerva și apăsați către interior. Lucrați pe fața articolului vestimentar și utilizați un ac dublu pentru mașina de cusut pentru a coase tivul 1 cm (3/8 in) lățime.

### 6 Nasturi:

Coaseți nasturii pe partea din față în stânga (sliț), după marcaj, cosând prin toate straturile de material.

### Disponerea tiparului

56 - 80  
MATERIAL 140 CM 55"  
PLIUL MATERIALULUI



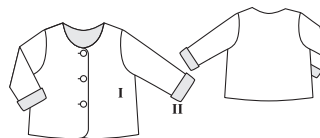
MARGINI FALSE

Tăiați dintr-un strat dublu de material, cu fața orientată în interior.

## 135 Jachetă pentru copii ●●●

la p. 60

Înălțime 56, 62, 68, 74, 80 cm



### Material și accesorii

Material recomandat: Materiale matlasate ușoare sau materiale din bumbac pentru hanorace.

Materiale din bumbac pentru căptușeală.  
Material original: Material matlasat. Jerseu cu nervuri pentru căptușeală.

### Materialul necesar

Mărime	56	62	68	74	80
Lățimea materialului cm in					
Material	140 55	0,40 %	0,45 %		
Căptușeală	140 55	0,40 %	0,45 %		

Accesorii: 3 nasturi acoperiți cu material.

### Decuparea bucăților de material

#### Părțile tiparului pe coală

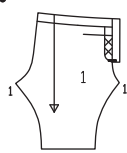
Trasați părțile tiparului de pe foaia de tipar. Marcajele pentru butonieră de pe partea 21 sunt pentru mărimea 56. Pentru restul mărimilor, mutați marcajul în funcție de liniile mării. Marcajul inferior este același pentru toate mări-

### Prezentarea generală a tiparului

#### Linia neagră a tiparului, foaia B

#### Părțile tiparului partea 1

- 1 Mărimea 56
- 2 Mărimea 62
- 3 Mărimea 68
- 4 Mărimea 74
- 5 Mărimea 80

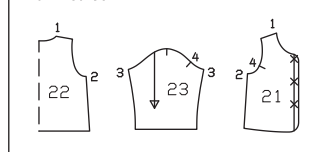


### Prezentarea generală a tiparului

#### Linia verde a tiparului, foaia D

#### Părțile tiparului de la 21 până la 23

- 1 Mărimea 56
- 2 Mărimea 62
- 3 Mărimea 68
- 4 Mărimea 74
- 5 Mărimea 80



mile. Centrați cel de-al treilea marcaj între acestea. Prindeți cu ace părțile tiparului pe material, după cum se indică în disponerea tiparului.

#### Rezerve pentru cusătură și tiv

Cusături, margini, tivurile mânecilor și tiv 1,5 cm (5/8 in).

#### Decuparea

Material	
21 centru	2x
22 spate pe un pliu	1x
23 mânecă	2x

#### Căptușeală

părțile 21, 22 și 23.

#### Pornire rapidă pentru profesioniști

- 1 Cusăturile la umeri și cusăturile laterale
- 2 Cusături umeri
- 3 Atașați mânecile
- 4 Cusăturile căptușelii
- 5 Coaseți căptușeala
- 6 Marginile mânecii
- 7 Butoniere și nasturi

#### Asamblare

#### 1 Cusăturile la umeri și cusăturile laterale:

Așezați părțile frontale pe față împreună cu spatele. Realizați cusăturile de la umeri (cusătura numărul 1) și cusăturile laterale (cusătura numărul 2). Apăsăți rezervele pentru a se deschide.

#### 2 Cusături mâneci:

Pliati mânecile pe lungime, cu fața îndreptată către interior. Realizați cusăturile mânecilor (cusătura numărul 3). Apăsăți rezervele pentru a se deschide.

#### 3 Atașați mânecile

Prindeți cu ace mâneca în gaura pentru mânecă, cu fețele materialului dispuse față în față. Atunci când introduceți mânecile, aveți în vedere următoarele 3 aspecte: Potrivii marcajele 4 pe față și pe mânecă. Potrivii cusăturile mânecii și cusăturile laterale. Potrivii marcajul de la

capul mânecii cu cusătura de la umăr. Însălați și coaseți mânecile de pe partea mânecii. Aranjați rezervele de cusături și apăsați spre mâneci.

#### 4 Cusături căptușeală:

Realizați cusăturile pe căptușeala, la fel ca pe părțile din partea de sus. Apăsăți rezervele pentru a se deschide.

#### 5 Coaseți căptușeala:

Prindeți cu ace părțile interioare ale jachetei, pe față, împreună cu materialul pentru partea de sus, potrivit cusăturile. Însălați și coaseți capetele exterioare împreună, lăsând o mică deschidere a tivului pentru întoarcere. Taiati rezervele și prindeți curbule. Întoarceți jacheta. Însălați marginile, apăsați și coaseți manual deschiderea tivului.

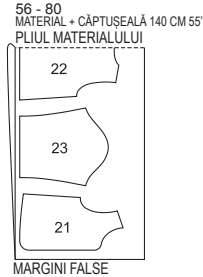
#### 6 Marginile mânecii:

Întoarceți marginile inferioare ale mânecii și însălați împreună. Coaseți împreună aproape de margini.

#### 7 Butoniere și nasturi:

Realizați butonierele pe marginea din față, pe dreapta. Coaseți nasturii pe partea din față, pe stânga, de-a lungul părții din centru față, pentru a se potrivi cu butonierele.

#### Disponerea tiparului



Tăiați dintr-un strat dublu de material, cu fața orientată în interior.

# GLOSAR

## SFAT UTIL

### Fermoar invisibil 1

Aceste fermoare speciale sunt disponibile în 3 lungimi: 22 cm, 40 cm, 60 cm (9 in, 16 in, 24 in). Fermoarul trebuie să fie cu cel puțin 2 cm (3/4 in) mai lung decât șlițul. Este cusut înainte de a coase cusătura de sub șliț. Veți avea nevoie de un piciorșor presor special pentru a coase acest tip de fermoar.

#### Coaseți fermoarul:

Deschideți fermoarul și împingeți bobina înapoi cu unghia degetului mare pentru a scoate la vedere cusătura dintre bandă și bobină. Așezați fermoarul deschis, cu fața în jos pe fața materialului, pe o margine a deschiderii.

Fermoarul trebuie să fi cusut exact pe linia de cusătură marcată. Calculați spațiul dintre bandă și marginea materialului după cum urmează: Lățimea rezervei de cusătură minus 1 cm (3/8 in) din lățimea benzii = distanța până la marginea materialului.

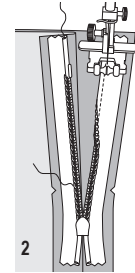
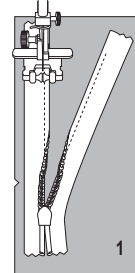
Dacă rezerva dvs. de cusătură este de 1,5 cm (5/8 in) lățime, aceasta va da un rezultat de 5 mm (3/16 in).

Prindeți capătul superior al fermoarului în poziția sa, cu un bold, la distanța calculată față de margi-

nea materialului. Capătul inferior al fermoarului va trece de capătul marcat al șlițului. Poziționați piciorșorul presor pe fermoar astfel încât bobina să fie în creștătura din dreapta acului (1). Coaseți fermoarul în poziție din partea de sus la capătul marcat al șlițului. Închideți fermoarul. Așezați cealaltă bandă a fermoarului cu fata în jos pe fața materialului, la celălalt capăt al șlițului și prindeți cu ace în partea superioară. Deschideți din nou fermoarul.

Poziționați piciorșorul presor la capătul superior al fermoarului astfel încât bobina să fie în creștătura din stânga acului (2). Coaseți fermoarul din partea de sus până la partea inferioară a șlițului. Închideți fermoarul.

Realizați acum cusătura sub fermoar, de la partea inferioară până la cea superioară. Așezați capătul inferior neprins al fermoarului în lateral, spre rezerva de cusătură pentru a-l coase. Coaseți cât mai aproape posibil de ultimele cusături ale fermoarului. Taiati orice surplus din lungimea fermoarului și prindeți capătul cu un rest de material.

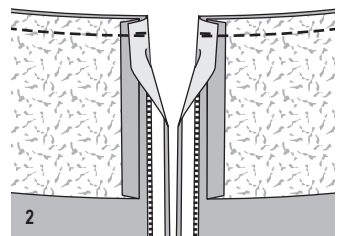
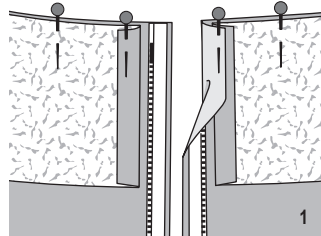


## SFAT UTIL

### Dublură/betelie/căptușeală - Fermoare invizibile 2

Prindeți cu ace betelia interioară / dublura / căptușeala la margine, cu fețele materialului dispuse față în față. Întoarceți capetele din betelia interioară / dublura / căptușeala la deschiderea fermoarului 5 mm (3/16 in) înainte de deschiderea marginii; prindeți cu ace la margi-

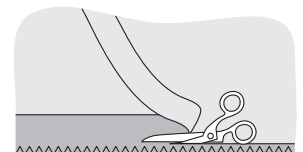
ne (fig. 1). Așezați rezervele la marginile de deschidere ale articolului vestimentar (îmbrăcăminte pentru partea superioară a corpului, rochie, fustă, pantaloni) și prindeți cu ace la margine peste dublură / betelia interioară / căptușeală. Coaseți de-a lungul marginii (fig. 2).



## SFAT UTIL

### Terminați cu o cusătură în zig-zag îndeaproape 3

Apăsăți marginea materialului către dosul acestuia. Coaseți cu tighel de-a lungul marginii, pe fata materialului, cu o setare pentru o cusătură în zig-zag îndeaproape. Taiati cu grijă surplusul de material pe interior, în apropierea cusăturii.

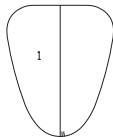


## 136 Turban

la p. 67

#### Prezentarea generală a tiparului

#### Linia neagră a tiparului, foala A Partea 1 a tiparului

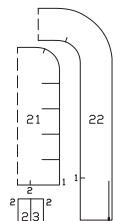


## 137 Cuib pentru bebeluși cu asamblare de către dvs.

la p. 64

#### Prezentarea generală a tiparului

#### Linia verde a tiparului, foala B părțile tiparului de la 21 la 23



#### Decuparea bucăților de material

#### Decuparea

1x din materialul I și din materialul II:	
21 partea de jos pe un pliu	1x
22 partea laterală pe un pliu	1x
23 bandă	1x

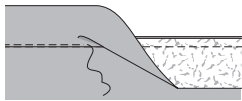
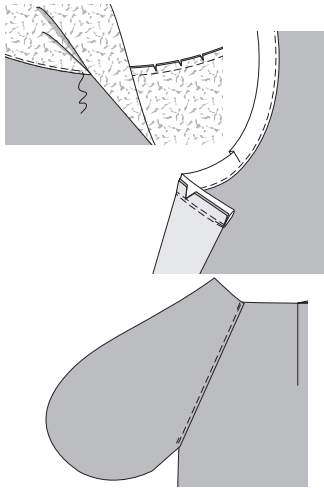
#### Vatelină:

21 partea de jos pe un pliu	1x
Tăiați toate părțile cu rezervele de cusătură de 1 cm (3/8 in)	

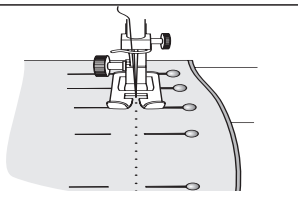
## SFAT UTIL

### Realizarea unei cusături pe dedesubt a unei dubluri 4

Pe marginile care sunt acoperite cu o bandă de dublură, o căptușeală sau o parte de buzunar și care nu sunt cusute mai târziu cu tighel, este o idee bună să realizați o cusătură pe dedesubt pentru a fixa în poziție dublura, banda dublurii sau căptușeala. Acest lucru asigură că astfel margini rămân aranjate și drepte după spălare. De asemenea, nu lasă dublura, banda dublurii sau căptușeala să se vadă pe exteriorul îmbrăcăminte. Pentru a realiza cusătura pe dedesubt, apăsați dublura, banda dublurii sau căptușeala peste rezerve, după ce le-ați tăiat. Lucrând din partea exterioară, coaseți dublura, banda dublurii sau căptușeala la rezerve, aproape de cusătura de îmbinare. Această cusătură va fi mai târziu vizibilă numai pe interiorul articolului vestimentar finisat.



**SFAT:**  
Dacă sunt introduse bolduri în material în unghi drept față de linia de cusătură, puteți coase cu atenție peste ele și nu trebuie să vă faceți griji că rupeți acul mașinii.

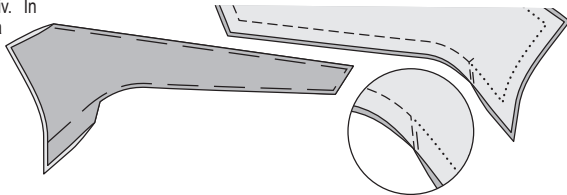


## SFAT UTIL

### Cusătură în unghi spre rezerva pentru tiv 6

Pentru a evita să tăiați rezervele de cusătură la capetele unei cusături, uneori este de folos să le coaseți de marginea rezervei pentru tiv. În acest scop, la capătul cusăturii (de exemplu, la un marcaj), nu

întăriți pe dos cu o cusătură la capăt, ci coaseți într-un unghi spre margine.



## SFAT UTIL

### Scurtarea unui fermoar 7

Fermoarele de separare sunt disponibile în lungimi de la 30 cm până la 80 cm în trepte de 5 cm (2 in). Dacă aveți nevoie de o lungime diferită, cumpărați următorul fermoar mai lung și apoi scurtați-l după cum urmează: Măsurați marginea articolului vestimentar de la începutul până la capătul șlițului de fermoar. Măsurați aceeași lungime pe fermoar, începând de la capătul interior. Marcați lungimea pe benzile de fermoar.

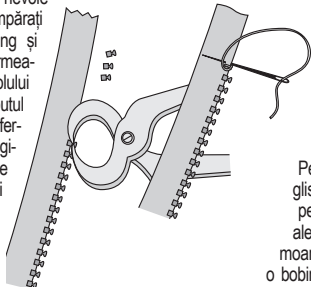
**Pentru fermoarele metalice.** Deschideți cu grijă opritorile deasupra dinților fermoarului.

Scoateți opritorile și puneți-le deoparte. Folosiți clești pentru a îndepărta dinții care nu sunt necesari, până la 5 mm (3/16 in) sub marcaj pe banda de fermoar.

Apoi reatașați opritorile metalice pe benzile de fermoar și apăsați ferm pentru a le fixa.

**Pentru fermoare din plastic:** Folosiți un clește pentru a îndepărta opritorile din partea de sus a fermoarului și, de asemenea, îndepărtați dinții care nu sunt necesari.

Pentru a preveni alunecarea glisorului, coaseți bare de fir peste capetele superioare ale benzii fermoarului. Fermoarele din plastic foarte fine au o bobină în loc de dinți. Capătul superior al unui astfel de fermoar trebuie tăiat la lungimea necesară plus 2 cm (3/4 in). Capetele superioare pot fi atunci fixate prinse în cusătură sau întoarse în jos în diagonală.



## SFAT UTIL

### Șliț cu căptușeală 5

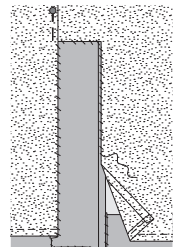
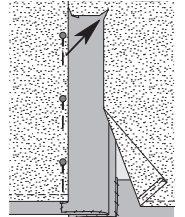
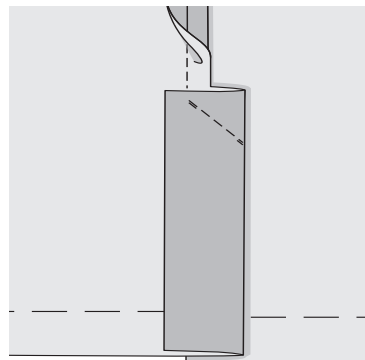
La șlițul de pe panoul fusteii din stânga, tăiați dublura șlițului la 1,5 cm (5/8 in) de la linia marcată „marginea din stânga”. Întăriți căptușeala șlițului (pe ambele panouri ale fusteii) cu interfață. Realizați cusătura din partea superioară a marcajul șlițului. Apăsați rezervele pentru a se deschide, apăsați căptușeala din stânga șlițului spre interior, pe linia marcată „piul stânga”. Așezați întărirea de dedesubt pe panoul din spate-stânga al fusteii și apăsați dedesubt rezerva de cusătură a panoului din spate-dreapta al fusteii, formând un con pe măsură ce treceți deasupra șlițului pentru a evita tăierea sa. Întoarceți întărirea de dedesubt spre interior pe linia de pliere și apăsați. Coaseți cu tighel partea din stânga spate a panoului fusteii pe partea superioară a șlițului, într-un unghi așa cum este marcat, prințând întărirea.

**Coaseți căptușeala:** Așezați dublurile plate la tiv, în exterior. Apăsați rezervele pentru tiv pentru a fi

îndreptate spre interior și coaseți lejer la mână. Așezați rezervele de la marginile deschise spre interior și coaseți la rezerva pentru tiv. Coaseți tivul căptușelii ca să fie aproximativ 2 cm (3/4 in) mai scurtă decât fusta. Prindeți cu ace căptușeala la partea superioară a șlițului. Coaseți căptușeala la marginea interioară a dublurii întăriturii la șliț.

Tăiați cealaltă margine a căptușelii la 1 cm (3/8 in) înaintea de marginea inferioară pliată a întăriturii de dedesubt, tăind în diagonală, în partea de sus, 1 cm (3/8 in) sub marcajul pentru șliț. Prindeți cu cleme aproximativ 1 cm (3/8 in) în colț, la un unghi.

Întoarceți marginea căptușelii către interior și coaseți pe marginile interioare ale dublurii și peste partea superioară a întăriturii de pe dedesubt.



## SFAT UTIL

### Piele 8

Cereți sfatul unui specialist care să vă recomande

ce tip de piele este cea potrivită pentru îmbrăcăminte dvs., deoarece pielea nappa și pielea întoarsă sunt disponibile în multe grosimi diferite, de la piele moale pentru mănuși până la piele groasă pentru genți și curele.

Luăți cu dvs. întregul tipar pe coală atunci când cumpărați pielea. Întreg înseamnă că, de asemenea, trebuie să luați o coală cu tiparul unei părți pentru orice parte tăiată pentru a măsura betelia sau cureaua, care nu sunt tipărite pe coala tiparului. Și puteți nota pe fiecare parte a tiparului de câte ori este decupată.

Dimensiunea porțiunilor de piele este dată în picioare pătrate (sq.ft.): 1 sq.ft. = 30 x 30 cm (12 x 12 in) Înainte de a tăia, marcați orice zone subțire sau zone cu găuri pe dosul pielii. Plasați părțile tiparului pe coală pe dosul pielii. Mai întâi, distribuiți părțile mari ale tiparului și așezați părțile mici lângă. Aveți în vedere că, de exemplu, mâncile trebuie tăiate în oglindă. Puneți părțile tiparului pe piele, optimizând la maximum spațiul.

Utilizați banda adezivă pentru a ține piesele în poziție și desenați contururile tiparului și alte marcaje cu un creion moale sau un pix. Marcați rezervele de cusătură cu lățimi egale și rezervele pentru tiv. Decupați părțile. De asemenea, evitați să înșălați sau să desfaceți cusături

atunci când coaseți pielea, deoarece găurile lăsate de ac vor rămâne vizibile. Folosiți setarea pentru lungime medie a cusăturii. O cusătură prea mică poate perfora pielea. Folosiți un ac standard de cusut la mașină, dimensiunea 80 sau 90. Pentru pielea mai groasă, este recomandat un ac special (ac triunghiular).

Folosiți adeziv textil (Rudolfix, Gütermann Klebenaht HT 2) pentru a lipi rezervele pentru tiv sau rezervele de cusătură dacă acestea nu vor fi cusute.

Apăsați pielea de pe dos, dacă este posibil, doar cu căldură medie și fără abur. Acoperiți întotdeauna pielea cu o cârpă uscată pe care să apăsați. Călcați mai întâi un rest de piele pentru a testa.

Vă recomandăm interfațarea cu Vilene G 785 de la Freudenberg. Interfața se calcă la o temperatură medie și fără abur. Acoperiți interfațarea fuzibilă, călcați cu fierul de călcat interfața Vilene G 785 mai întâi pe betelie. Acest lucru vă permite să utilizați o treaptă mai ridicată de căldură pentru interfața beteliei.