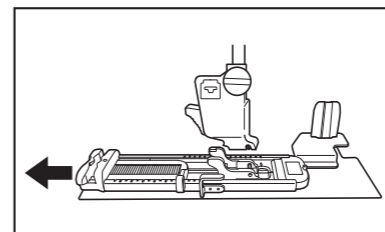
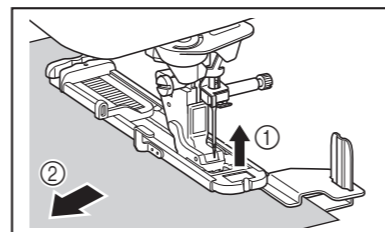
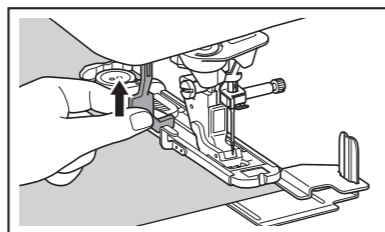
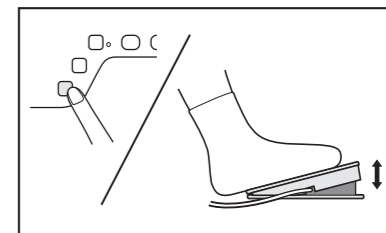
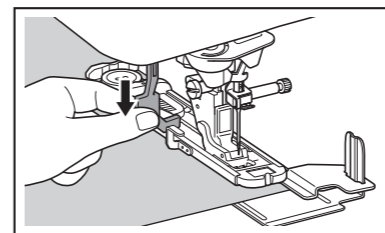
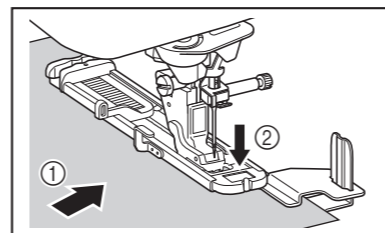
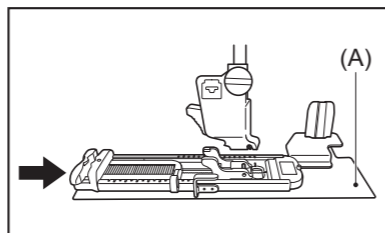


- EN Binding Buttonhole Foot
- DE Automatischer Knopflochfuß
- FR Pied boutonnière avec plaque stabilisatrice en métal
- NL Knoopsgatvoet met metalen stabilisator
- IT Piedino per asole con placca stabilizzatrice in metallo
- ES Pie para fijar ojales
- PT Calçador para caseado
- RU Фиксируемая лапка для выметывания петель
- JA 安定板付きボタン穴かがり押え



XH3686-201②

- When using buttonhole stabilizer plate (A) / ■ Bei Verwendung der Knopflochstabilisatorplatte (A) / ■ Lorsque vous utilisez la plaque du renfort pour boutonnière (A) / ■ Wanneer u knoopsgatstabilisatieplaat (A) gebruikt / ■ Se si usa la placca stabilizzatrice per asole (A)



EN

The maximum buttonhole length (diameter + thickness of button) is about 37 mm (approx. 1-1/2 inches). For making buttonhole procedure, please refer to your machine's operation manual.

CAUTION

- When attaching and removing buttonhole foot "A1" or "A2", do not apply excessive force to the presser foot, otherwise it may be damaged. In addition, be careful not to hit the needle when attaching and removing buttonhole foot "A1" or "A2", otherwise the needle may break.

Note

- Before attaching the presser foot, check that there is enough thread in the bobbin.
- Sew trial stitches on fabric that is the same as that used in your project.
- When attaching or removing the presser foot, make sure to slide the presser foot from the back of the presser foot holder.
- When finish sewing, make sure to raise the buttonhole lever, and then remove the fabric.

Memo

- When lowering the buttonhole lever, make sure that the buttonhole lever does not touch the fabric. Otherwise the correct length of the buttonhole may not be sewn.

■ When Sewing Fabric that Cannot Be Correctly Fed. (Thick Seams, Stretch Fabric or Staggered Fabric)

- Refer to the illustration to sew using the buttonhole stabilizer plate. Be sure to attach the stabilizer plate to the buttonhole foot before installing the buttonhole foot onto the presser foot holder. And then feed the fabric between the stabilizer plate and the buttonhole foot.

Note

- When using the stabilizer plate, sew between low and mid speed.
- Use the included ball point needle 90/14 when using the stabilizer plate.

Part Name	Part Code
Ball point needle	XD0360-021

- If your machine has "Automatic Fabric Sensor" function, set the function to "ON".

- If your machine has "Presser Foot Pressure" function, decrease the value.

- Attach the stabilizer material to the back of the fabric.

DE

Die maximale Knopflochlänge (Durchmesser + Dicke des Knopfes) beträgt 37 mm (ca. 1 1/2 Zoll). Bitte konsultieren Sie die Bedienungsanleitung Ihrer Maschine für die Anfertigung von Knopflochern.

VORSICHT

- Üben Sie beim Anbringen oder Entfernen des Knopflochfußes „A1“ oder „A2“ keinen übermäßigen Druck auf den Nähfuß aus, da er sonst beschädigt werden könnte. Achten Sie außerdem darauf, nicht gegen die Nadel zu schlagen, wenn Sie den Knopflochfuß „A1“ oder „A2“ anbringen oder entnehmen, da sonst die Nadel brechen könnte.

Hinweis

- Bevor Sie den Nähfuß anbringen, überprüfen Sie, ob genügend Garn auf der Unterspule ist.
- Nähen Sie Probestiche auf demselben Stoff, den Sie für Ihr Projekt verwenden.
- Achten Sie bei Befestigen oder Entfernen des Nähfußes darauf, dass dieser an der Rückseite des Nähfußhalters eingeschoben/ herausgezogen wird.
- Schieben Sie nach dem Nähen unbedingt den Knopflochhebel nach oben und entfernen Sie dann den Stoff.

Anmerkung

- Wenn Sie den Knopflochhebel nach unten ziehen, achten Sie darauf, dass dieser den Stoff nicht berührt. Ansonsten wird möglicherweise die Länge des Knopflochs verändert.

■ Stoff nähen, der nicht richtig geführt werden kann (dicke Säume, Stretchstoff oder mehrlagiger Stoff)

- Der Abbildung entnehmen Sie, wie Sie mithilfe der Knopflochstabilisatorplatte nähen. Bringen Sie die Stabilisatorplatte unbedingt am Knopflochfuß an, bevor Sie den Knopflochfuß am Nähfußhalter anbringen. Legen Sie den Stoff dann zwischen der Stabilisatorplatte und dem Knopflochfuß ein.

Hinweis

- Wenn Sie die Stabilisatorplatte benutzen, nähen Sie mit niedriger und mittlerer Geschwindigkeit.
- Verwenden Sie die mitgelieferte goldfarbene 90/14 Nadel, wenn Sie die Stabilisatorplatte benutzen.

Teilebezeichnung	Bestellnummer
Nadel mit Kugelspitze (goldfarben)	XD0360-021

- Wenn Ihre Maschine über eine „Automatischer Stoffsensoren“-Funktion verfügt, schalten Sie diese Funktion „EIN“.

- Wenn Ihre Maschine über eine „Nähfußdruck“-Funktion verfügt, verringern Sie den Wert.

- Befestigen Sie ein Stickunterlegvlies an der Rückseite des Stoffs.

FR

La longueur de boutonnière maximale (diamètre + épaisseur du bouton) est d'environ 37 mm (env. 1-1/2" / pouce). Pour obtenir la procédure de réalisation des boutonnières, consultez le manuel d'instructions de votre machine.

ATTENTION

- Lorsque vous fixez et détachez le pied pour boutonnières « A1 » ou « A2 », n'exercez pas une force excessive sur le pied-de-biche, car cela pourrait l'endommager. De plus, veillez à ne pas heurter l'aiguille en fixant ou en détachant le pied pour boutonnières « A1 » ou « A2 », car l'aiguille pourrait se casser.

Remarque

- Avant d'attacher le pied-de-biche, vérifiez qu'il y a suffisamment de fil dans la canette.
- Cousez des points d'essai sur un tissu identique à celui utilisé pour votre projet.
- Lorsque vous fixez ou détachez le pied-de-biche, veillez à le faire glisser depuis l'arrière du support du pied-de-biche.
- Lorsque la couture est terminée, veillez à relever le levier boutonnières avant de retirer le tissu.

Mémo

- Lorsque vous abaissez le levier boutonnières, veillez à ce qu'il ne touche pas le tissu. Sinon, la longueur de la boutonnière risque de ne pas être correcte.

■ Lorsque vous cousez un tissu impossible à entraîner correctement (coutures épaisses, tissu élastique ou tissu Jacquard)

- Reportez-vous à l'illustration pour coudre à l'aide de la plaque du renfort pour boutonnière. Veillez à fixer la plaque du renfort au pied pour boutonnières avant d'installer le pied pour boutonnières sur le support du pied-de-biche. Puis acheminez le tissu entre la plaque du renfort et le pied pour boutonnières.

Remarque

- Lorsque vous utilisez la plaque du renfort, cousez à vitesse lente à moyenne.
- Utilisez l'aiguille à pointe boule 90/14 fournie lorsque vous utilisez la plaque du renfort.

Nom de la pièce	Code de la pièce
Aiguille à pointe boule	XD0360-021

- Si votre machine est équipée de système automatique de capteur d'épaisseur du tissu, définissez cette fonction sur « ON ».

- Si votre machine est équipée de la fonction « Pression du pied-de-biche », diminuez la valeur correspondante.

- Fixez le renfort de broderie sur l'avers du tissu.

NL

De maximale knoopsgatlengthe (doorsnee + dikte van de knoop) is ongeveer 37 mm (ca. 1-1/2 inch). Raadpleeg de bedieningshandleiding van uw machine voor informatie over het maken van knoopsgaten.

VOORZICHTIG

- Voer geen overmatige druk uit op de persvoet bij het aanbrengen en verwijderen van knoopsgatvoet "A1" of "A2", anders kan deze beschadigen. Wees bovendien voorzichtig dat u de naald niet raakt bij het aanbrengen en verwijderen van knoopsgatvoet "A1" of "A2", omdat de naald dan kan breken.

Opmerking

- Controleer vóór het aanbrengen van de persvoet of er genoeg draad op de spoel zit.
- Naai proefsteken op stof die dezelfde is als de stof die u voor uw project gaat gebruiken.
- Zorg er bij het aanbrengen en verwijderen van de persvoet voor dat u de persvoet vanaf de achterkant van de persvoethouder schuift.
- Wanneer u klaar bent met naaien, zet dan eerst de knoopsgathandel omhoog en verwijder daarna de stof.

Memo

- Wanneer u de knoopsgathandel omlaag zet, zorg er dan voor dat de knoopsgathandel de stof niet raakt. Anders wordt het knoopsgat mogelijk niet in het juiste formaat genaaid.

■ Naaien in moeilijkere materialen (dikkere zoomlagen, stretchstof of verspringende stof)

- Bekijk de illustratie om te naaien met gebruik van de knoopsgatstabilisatieplaat. Bevestig de stabilisatieplaat aan de knoopsgatvoet voordat u de knoopsgatvoet installeert op de persvoethouder. Voer vervolgens de stof tussen de stabilisatieplaat en de knoopsgatvoet door.

Opmerking

- Naai bij gebruik van de stabilisatieplaat met een snelheid tussen langzaam en middelmatig.
- Gebruik de meegeleverde ballpointnaald 90/14 wanneer u de stabilisatieplaat gebruikt.

Naam onderdeel	Onderdeelcode
Ballpointnaald	XD0360-021

- Als uw machine beschikt over de functie "Automatisch stofsensorsysteem", stel deze functie dan in op "AAN".

- Als uw machine beschikt over de functie "Persvoetdruk", verlaag dan de waarde.

- Breng de steunstof aan tegen de achterkant van de stof.

IT

La lunghezza massima dell'asola (diametro + spessore bottone) è di circa 37 mm (circa 1-1/2 in). Per la procedura per la creazione di asole, consultare il manuale di istruzioni della macchina.

ATTENZIONE

- Quando si monta e si rimuove il piedino per asole "A1" o "A2", non esercitare troppa forza sul piedino premistoffa onde evitare di danneggiarlo. Inoltre, prestare attenzione a non colpire l'ago quando si monta e si rimuove il piedino per asole "A1" o "A2", onde evitare di spezzare l'ago.

Nota

- Prima di montare il piedino premistoffa, verificare che vi sia abbastanza filo nella spolina.
- Cucire punti di prova su tessuto identico a quello utilizzato nel progetto.
- Quando si monta o si rimuove il piedino premistoffa, far scorrere il piedino premistoffa dalla parte posteriore del supporto del piedino premistoffa.
- Al termine della cucitura, sollevare la leva per asole e rimuovere il tessuto.

Promemoria

- Quando si abbassa la leva per asole, prestare attenzione affinché la leva per asole non tocchi il tessuto. In caso contrario si rischia di cucire l'asola con la lunghezza sbagliata.

■ Se si cuce tessuto che non può essere trasportato correttamente. (Cuciture spesse, tessuto elastico o sfalsato)

- Consultare la figura per cucire utilizzando la placca stabilizzatrice per asole. Montare la placca stabilizzatrice sul piedino per asole prima di installare il piedino per asole sul supporto del piedino premistoffa. Quindi, trasportare il tessuto tra la placca stabilizzatrice e il piedino per asole.

Nota

- Quando si usa la placca stabilizzatrice, cucire a una velocità compresa tra bassa e media.
- Utilizzare l'ago con punta a sfera 90/14 fornito quando si usa la placca stabilizzatrice.

Nome parte	Codice parte
Ago con punta a sfera	XD0360-021

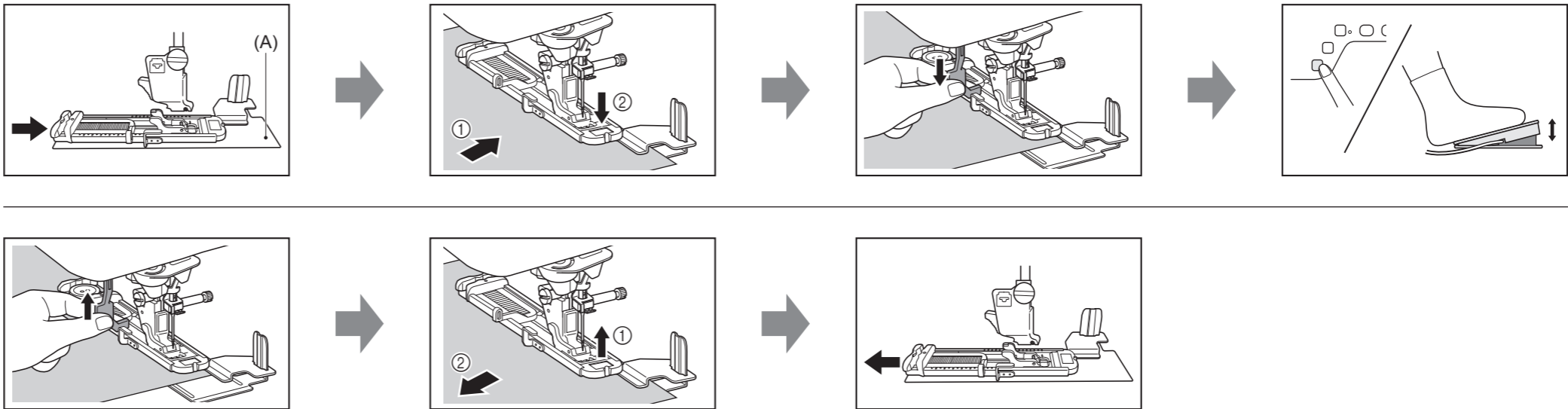
- Se la macchina è dotata della funzione "Sistema di rilevamento automatico del tessuto", attivarla.

- Se la macchina è dotata della funzione "Pressione piedino premistoffa", diminuire il valore d'impostazione.

- Applicare il materiale stabilizzatore sul retro del tessuto.

- EN** Binding Buttonhole Foot
- DE** Automatischer Knopflochfuß
- FR** Pied boutonnière avec plaque stabilisatrice en métal
- NL** Knoopsgatvoet met metalen stabilisator
- IT** Piedino per sole con placca stabilizzatrice in metallo
- ES** Pie para fijar ojales
- PT** Calçador para caseado
- RU** Фиксируемая лапка для выметывания петель
- JA** 安定板付きボタン穴かがり押え

- Si se utiliza la placa estabilizadora para ojales (A)/ ■ Durante o uso da chapa estabilizadora de caseado (A)/ ■ Когда используется стабилизирующая пластина для петли (A)/
- 安定板 (A) を使う場合



ES

La longitud máxima del ojal (diámetro + grosor del botón) es de unos 37 mm (aprox. 1-1/2 pulgadas). Para el procedimiento de creación de ojales, consulte el manual de instrucciones de su máquina.

⚠ PRECAUCIÓN

- Cuando coloque y retire el pie para ojales “A1” o “A2”, no aplique una fuerza excesiva sobre el pie prensatela, ya que podría dañarlo. Además, procure no golpear la aguja al colocar y retirar el pie para ojales “A1” o “A2”, ya que podría romperse.

Nota

- Antes de colocar el pie prensatela, compruebe que haya suficiente hilo en la bobina.
- Cosa puntadas de prueba en la misma tela que va a utilizar en su proyecto.
- Cuando coloque o retire el pie prensatela, compruebe que deslice dicho pie desde la parte posterior de su soporte.
- Cuando termine de coser, levante siempre la palanca para ojales antes de retirar la tela.

Recuerde

- Al bajar la palanca para ojales, compruebe que no entre en contacto con la tela. De lo contrario, es posible que no pueda coserse la longitud correcta del ojal.

■ Para coser telas que no avanzan correctamente. (Costuras gruesas, telas elásticas o telas escalonadas)

- Consulte la ilustración para coser utilizando la placa estabilizadora para ojales. Coloque siempre la placa estabilizadora en el pie para ojales antes de instalar el pie para ojales en el soporte del pie prensatela. A continuación, introduzca la tela entre la placa estabilizadora y el pie para ojales.

Nota

- Cuando utilice la placa estabilizadora, cosa a una velocidad entre baja y media.
- Utilice la aguja de punta redonda incluida 90/14 cuando utilice la placa estabilizadora.

Nombre de la pieza	Código de la pieza
Aguja de punta redonda	XD0360-021

- Si su máquina dispone de una función de “sensor automático de la tela”, actívela (“ON”).
- Si su máquina dispone de una función de “presión del pie prensatela”, disminuya el valor.
- Coloque el material estabilizador en el revés de la tela.

PT

O comprimento máximo do caseado (diâmetro + espessura do botão) é de cerca de 37 mm (aproximadamente 1-1/2 polegadas). Para realizar o procedimento do caseado, consulte o manual de operações da sua máquina.

⚠ CUIDADO

- Ao encaixar e remover o calçador de casear “A1” ou “A2”, não aplique muita força sobre o calçador; caso contrário, ele poderá ser danificado. Além disso, tenha cuidado para não bater na agulha quando estiver encaixando e removendo o calçador de casear “A1” ou “A2”; caso contrário, a agulha pode se quebrar.

Nota

- Antes de encaixar o calçador, verifique se há linha suficiente na bobina.
- Costure pontos de teste num tecido que seja igual ao que será usado em seu projeto.
- Ao encaixar ou remover o calçador, certifique-se de deslizar o calçador pela parte de trás do suporte do calçador.
- Quando terminar a costura, certifique-se de levantar a alavanca de caseado antes de remover o tecido.

Lembrete

- Ao abaixar a alavanca de caseado, certifique-se de que a alavanca de caseado não toque no tecido. Caso contrário, o comprimento correto do caseado não poderá ser costurado.

■ Ao costurar em tecidos que não avançam corretamente. (Costuras grossas, tecidos elásticos ou tecidos com textura irregular)

- Consulte a imagem para costurar usando a chapa estabilizadora de caseado. Assegure-se de fixar a chapa estabilizadora no calçador de casear antes de instalar o calçador de casear no suporte do calçador. E, em seguida, coloque o tecido entre a chapa estabilizadora e o calçador de casear.

Nota

- Quando estiver usando a chapa estabilizadora, costure entre as velocidades baixa e média.
- Use a agulha de ponta esférica 90/14 incluída ao utilizar a chapa estabilizadora.

Nome da peça	Código da peça
Agulha de ponta esférica	XD0360-021

- Se sua máquina tiver a função “Sensor automático de tecido”, configure a função como “ON”.
- Se a sua máquina tiver a função “Pressão do calçador”, diminua o valor.
- Fixe a entretela estabilizadora na parte de trás do tecido.

RU

Максимальная длина петли (диаметр + толщина пуговицы) составляет 37 мм. Инструкции по обметыванию петель см. в руководстве пользователя, прилагаемом к вашей машине.

⚠ ОСТОРОЖНО!

- При установке и снятии лапки для обметывания петель “A1” или “A2” не нажимайте слишком сильно на прижимную лапку, иначе она может деформироваться. Также при установке и снятии лапки для обметывания петель “A1” или “A2” не ударяйте лапкой об иглу, так как в противном случае игла может сломаться.

Примечание

- Перед установкой прижимной лапки убедитесь, что на шпулке достаточно нити.
- Выполните пробную строчку на куске такого же материала, который будет использоваться при работе.
- При установке и снятии прижимной лапки сдвигайте прижимную лапку по направлению от задней стороны держателя прижимной лапки.
- После окончания работы сначала поднимите рычажок для выметывания петли, а затем уберите ткань.

Напоминание

- При опускании рычажка для выметывания петли рычажок не должен касаться ткани. В противном случае может быть выполнена петля неправильной длины.

■ При работе с тканью, которая не подается равномерно (толстые швы, эластичные ткани, ткани с неровной фактурой)

- Шитье со стабилизирующей пластиной для петли показано на иллюстрации. Обязательно прикрепите стабилизирующую пластину к лапке для обметывания петель перед установкой лапки для обметывания петель в держатель прижимной лапки. Затем заведите материал между стабилизирующей пластиной и лапкой для обметывания петель.

Примечание

- При шитье со стабилизирующей пластиной работайте на низкой или средней скорости.
- При шитье со стабилизирующей пластиной рекомендуется использовать прилагаемую иглу с закругленным острием 90/14.

Наименование	Код изделия
Игла с закругленным острием	XD0360-021

- Если на машине имеется система автоматического датчика материала, включите эту функцию.
- Если на машине имеется функция давления прижимной лапки, уменьшите значение давления.
- Прикрепите стабилизирующий материал к изнаночной стороне ткани.

JA

「ボタンの直径＋厚み」が37mmまでのボタン穴を作ることができます。ボタン穴かがりのぬい方については、お手持ちのミシンの取扱説明書をご覧ください。

⚠ 注意

- ボタン穴かがり押えを取り付け、取り外すときは、押えに強い力を与えないでください。押えが破損するおそれがあります。また、ボタン穴かがり押えを取り付け、取り外すときには針に当たらないように注意してください。針折れの原因となります。

お願い

- 押えを取り付ける前に、十分な下系残量があることを確認してください。
- 実際に使う生地を用いて、試しぬいをしてください。
- 押えホルダーの後ろから押えを取り付け、取り外してください。
- 縫製が終わったら、必ず穴かがりレバーを上げてから布を引き出してください。

お知らせ

- 穴かがりレバーを下げたとき、レバーと生地が接触していないことを確認してください。接触していると正しい長さのボタンホールがぬえなくなるおそれがあります。

■ 厚地、伸縮地、縫いずれが起きやすいなど、正しく布地が送られない場合

- イラストを参照して、安定板を使用してぬってください。はじめに安定板を押えに取り付けてから、押えを押えホルダーに取り付けてください。次に、生地を押えと安定板の間に挟みこんでください。

お願い

- 安定板を使うときは、ぬうスピードを低速から中速までの間でぬってください。
- 安定板を使うときは、同梱のニット用針(14番)をご使用ください。

部品名	部品コード
ニット用針	XD0360-021

- お使いのミシンに“自動押え圧補正”機能がある場合、設定を“ON”にしてください。
- お使いのミシンに“押え圧”機能がある場合、設定値を下げてください。
- 生地裏に接着芯を貼ってください。