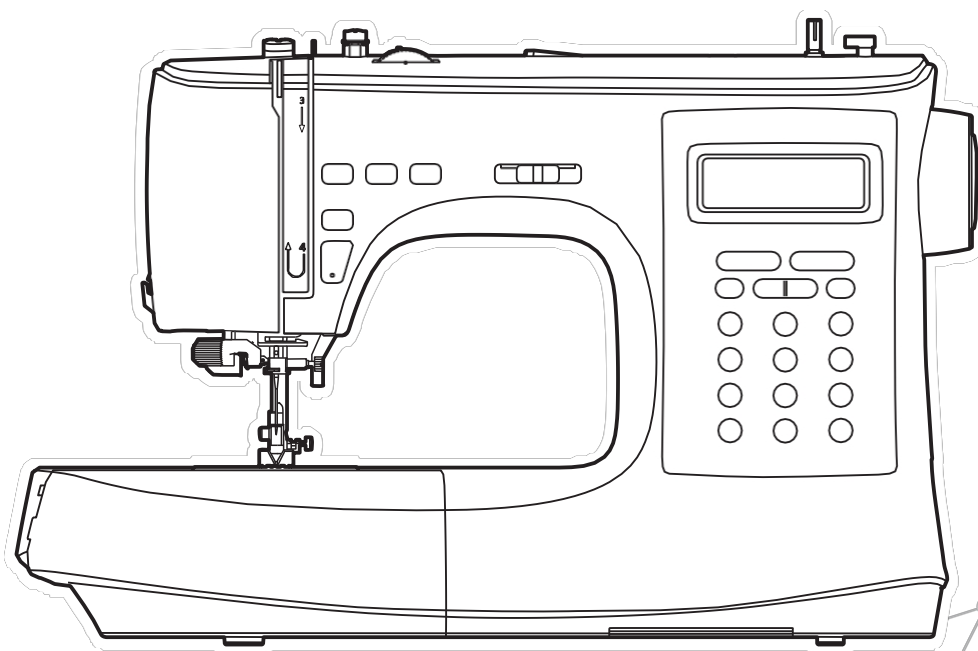




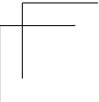
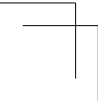
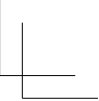
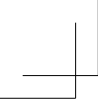
**NECCHI**

# Manual de instrucțiuni



**NC-103D**





# Instrucțiuni importante de siguranță

Atunci când utilizați un aparat electric, trebuie să întotdeauna măsurile de siguranță de bază, inclusiv următoarele:

Citiți toate instrucțiunile înainte de a utiliza această de cusut.

## **PERICOL - Pentru a reduce riscul de :**

1. Un aparat nu trebuie lăsat niciodată nesupravegheat atunci când este conectat priză.
2. Deconectați întotdeauna acest aparat de la priza electrică imediat după utilizare și înainte de curățare.

## **AVERTISMENT - Pentru a reduce riscul de arsuri, incendiu, șoc electric, sau vătămarea persoanelor:**

1. Citiți cu atenție instrucțiunile înainte de a utiliza aparatul
2. Păstrați instrucțiunile într-un loc adecvat în apropierea aparatului și dacă dați aparatul unei terțe părți.
3. Utilizați aparatul numai în locuri uscate.
4. Nu lăsați niciodată mașina nesupravegheată în prezența copiilor sau a persoanelor în vârstă, deoarece este posibil ca acestea să nu fie în măsură să estimeze riscul.
5. Acest aparat poate fi utilizat de copii cu vârsta începând de la 8 ani și de persoane cu capacități fizice, senzoriale sau mentale reduse sau cu lipsă de experiență și cunoștințe, dacă au fost supravegheați sau instruiți cu privire la utilizarea aparatului în condiții de siguranță și dacă înțeleg pericolele implicate.
6. Copiii nu trebuie să se joace cu aparatul.
7. Curățarea și întreținerea utilizatorului nu trebuie efectuate de copii fără supraveghere.
8. Opriti întotdeauna mașina dacă efectuați pregătiri pentru lucru (schimbați acul, introduceți firul prin mașină, schimbați piciorul etc.).
9. Scoateți întotdeauna aparatul din priză dacă îl lăsați nesupravegheat, pentru a evita rănirea prin pornirea rapidă a aparatului.
10. Scoateți întotdeauna mașina din priză dacă efectuați lucrări de întreținere (ungere, curățare).
11. Nu utilizați aparatul dacă este ud sau în mediu umed.
12. Nu trageți niciodată de cablu, scoateți întotdeauna aparatul din priză prin prinderea fișei.
13. În cazul în care lampa LED este deteriorată sau spartă, aceasta trebuie înlocuită de producător sau de agentul său de service sau de o persoană cu calificare similară, pentru a evita un pericol.
14. Nu puneți niciodată nimic pe pedală.

15. Nu utilizați niciodată mașina dacă orificiile de aerisire sunt blocate, păstrați orificiile de aerisire mașinii și pedala de picior libere de praf, fuzel și resturi.
16. Mașina trebuie utilizată numai cu pedala de control desemnată, pentru a evita pericolele. În cazul în care pedala de comandă este deteriorată sau ruptă, aceasta trebuie înlocuită de producător sau de agentul său de service sau de o persoană cu calificare similară.
17. Nivelul presiunii acustice la funcționarea normală este mai mic de 75dB(A).
18. Nu aruncați aparatele electrice ca deșeuri municipale nesortate, folosiți instalații de colectare separată.
19. Contactați administrația locală pentru informații privind sistemele de colectare disponibile.
20. Dacă aparatele electrice sunt aruncate la de gunoi, substanțele periculoase se pot scurge în apele subterane și pot ajunge în lanțul alimentar, afectând sănătatea și bunăstarea dumneavoastră.
21. Atunci când înlocuiește aparatele vechi cu unele noi, comerciantul cu amănuntul este obligat prin lege să preia înapoi aparatul vechi pentru eliminare, cel puțin gratuit.
22. Aparatul nu trebuie utilizat de persoane (inclusiv copii) cu capacități fizice, senzoriale sau mentale reduse sau cu lipsă de experiență și cunoștințe, cu excepția cazului în care acestea au fost supravegheate sau instruite. (Pentru țările din afara Europei)
23. Copiii supravegheați să nu se joace cu aparatul. (Pentru țările din afara Europei)

## **SALVAȚI ACESTE INSTRUCȚIUNI**

Această mașină de cusut este destinată exclusiv uzului casnic.

Asigurați-vă că utilizați mașina de cusut în intervalul de temperatură cuprins între 5°C și 40°C. Dacă temperatura este excesiv de scăzută, mașina poate să nu funcționeze normal.

Pentru a transporta mașina de cusut, țineți mânerul de transport cu mâna și susțineți mașina de cusut cu cealaltă mână.

# Cuprins

## Introducerea mașinii

<b>Principalele părți ale mașinii</b> .....	<b>1</b>
<b>Accesorii</b> .....	<b>2</b>
Standard .....	2
Optionale .....	2
<b>Conectarea mașinii la sursa de alimentare</b> .....	<b>3</b>
Informații privind fișa polarizată.....	3
Pedală de control .....	3
Pedală de comandă cu funcție de ridicare și coborâre a acului.....	3

## Configurarea mașinii

<b>Masă de cusut</b> .....	<b>5</b>
Braț liber.....	5
<b>Dispozitiv de ridicare a piciorului presorului în două etape</b> .....	<b>5</b>
<b>Instalarea mesei extensibile</b> .....	<b>6</b>
<b>Reglați presiunea piciorului presorului</b> .....	<b>6</b>
<b>Înfășurarea bobinei</b> .....	<b>7</b>
<b>Introducerea bobinei</b> .....	<b>9</b>
<b>Înfiletarea firului superior</b> .....	<b>10</b>
<b>Aducerea la suprafață a firului de bobină</b> .....	<b>13</b>
<b>Înlocuirea acului</b> .....	<b>14</b>
<b>Ac / țesătură / fir asortat</b> .....	<b>15</b>
<b>Schimbarea piciorului compresor</b> .....	<b>16</b>
Scoateți piciorul presorului .....	16
Atașați piciorul compresor .....	16
Scoateți și introduceți suportul pentru piciorușul compresor .....	16
Introduceți ghidajul pentru margini/coasere .....	16
<b>Pentru a ridica sau coborî câinii de alimentare</b> .....	<b>17</b>
<b>Tensiunea firului</b> .....	<b>18</b>

## Instrucțiuni

<b>Ecran LCD</b> .....	<b>20</b>
<b>Butoane de operare</b> .....	<b>21</b>
<b>Selectarea cusăturii</b> .....	<b>27</b>
<b>Butoane cu funcții de memorie</b> .....	<b>28</b>
<b>Program de memorie</b> .....	<b>29</b>
Combină cusăturile .....	29
Rechemarea și coaserea cusăturilor memorate.....	30
Inserarea cusăturilor .....	30
Editarea cusăturilor .....	31
Curățarea cusăturilor .....	31
Setare de repetare .....	32

## Grafic de cusături

<b>Grafic de cusături</b> .....	<b>34</b>
Grupul A-Direct Pattern .....	34
Grupuri de modele regulate B .....	34
C-Alfabet Grup-Stil bloc.....	36
D-Grupul de alfabet-Stilul script .....	36

## Noțiuni de bază de cusut

<b>Cusătură dreaptă</b> .....	<b>38</b>
Schimbarea poziției acului .....	38
<b>Cusătură Zigzag</b> .....	<b>39</b>
<b>Începeți să coaseți</b> .....	<b>40</b>
<b>Competențe utile</b> .....	<b>42</b>
Coasere inversă .....	42
Curbe de cusut .....	42
Colțuri de cusut .....	43
Coaserea țesăturilor elastice.....	43
Coaserea țesăturilor subțiri .....	43
Coaserea țesăturilor grele.....	44

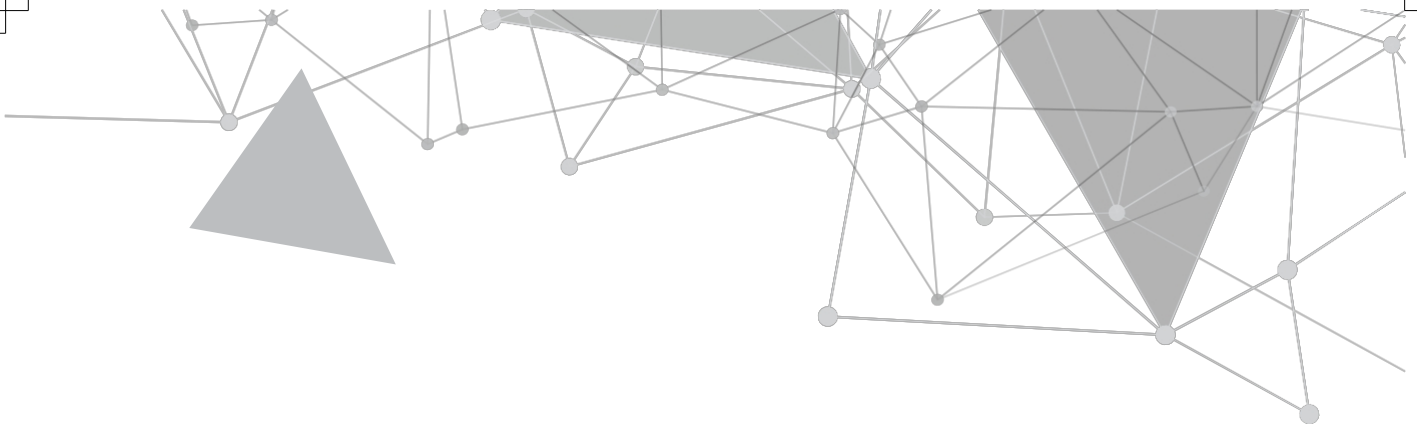
## Cusături utilitare

<b>Cusătură elastică</b> .....	<b>46</b>
Cusătură dreaptă elastică .....	46
Cusătură Zigzag stretch .....	46
<b>Coaserea țesăturilor elastice și a benzii elastice</b> .....	<b>47</b>
<b>Cusătură suprapusă</b> .....	<b>48</b>
Utilizarea piciorului multifuncțional .....	48
Utilizarea piciorului de acoperire.....	48
<b>tiv orb</b> .....	<b>49</b>
<b>Cusătură butonieră</b> .....	<b>50</b>
Realizarea unei butoniere pe țesături elastice .....	52
<b>Cusătura de bare</b> .....	<b>53</b>
<b>Cusătură de dantelare</b> .....	<b>54</b>
<b>Cusătura cu ochiuri</b> .....	<b>56</b>
<b>Cusătura nasturilor</b> .....	<b>57</b>
<b>Insertie fermoar</b> .....	<b>58</b>
Introducerea unui fermoar centrat.....	58
Introducerea unui fermoar lateral .....	59
<b>Cusătură cu cusătură satinată</b> .....	<b>60</b>
<b>Adunarea</b> .....	<b>61</b>
Țesătură încrêțită .....	61
Pentru a strânge și a atașa materialul strâns într-un singur pas .....	61
<b>Smocking</b> .....	<b>62</b>
<b>Darning, broderie și monogramă în mișcare liberă</b> .....	<b>63</b>
Pregătirea pentru broderie și monogramă.....	63
Darning.....	64
Broderie.....	64
Monogramă .....	64
<b>Cuvertură</b> .....	<b>65</b>
Utilizarea ghidajului pentru margini/coasere .....	65
Îmbinarea pieselor de țesătură .....	65
Cusături patchwork .....	66
<b>Aplică</b> .....	<b>67</b>
<b>Fagoting</b> .....	<b>67</b>
<b>Cusătura festonată</b> .....	<b>68</b>
Marginea festonată.....	68

tiv festonat .....	68
<b>Cordoane.....</b>	<b>69</b>
Un singur cordon.....	69
Cordonul striple .....	69
<b>tiv îngust .....</b>	<b>70</b>
<b>Ac dublu.....</b>	<b>71</b>

## Întreținere și depanare

<b>Întreținere .....</b>	<b>74</b>
Curățați cârligul.....	74
Curățați suprafața mașinii.....	74
<b>Funcția de avertizare .....</b>	<b>75</b>
Bip de avertizare sonor.....	75
<b>Ghid de soluționare a problemelor.....</b>	<b>76</b>

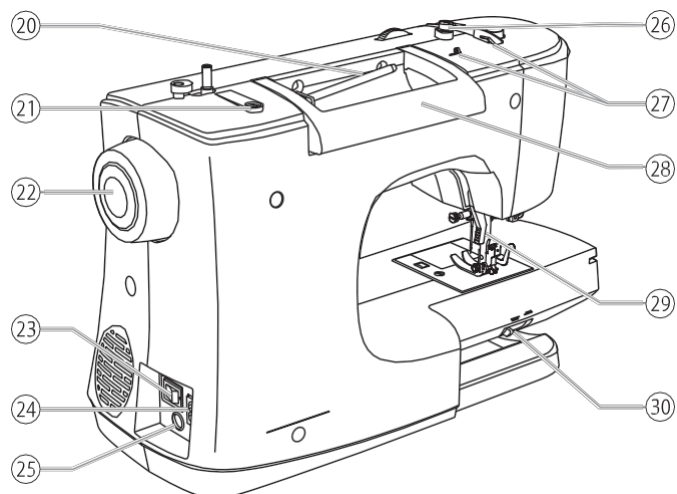
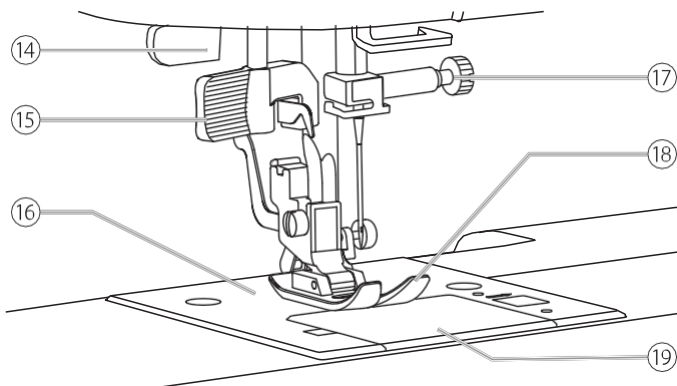
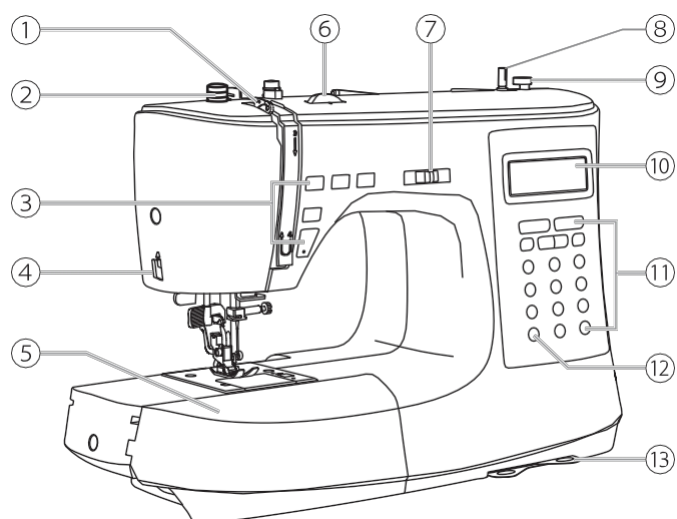


# Introducerea mașinii



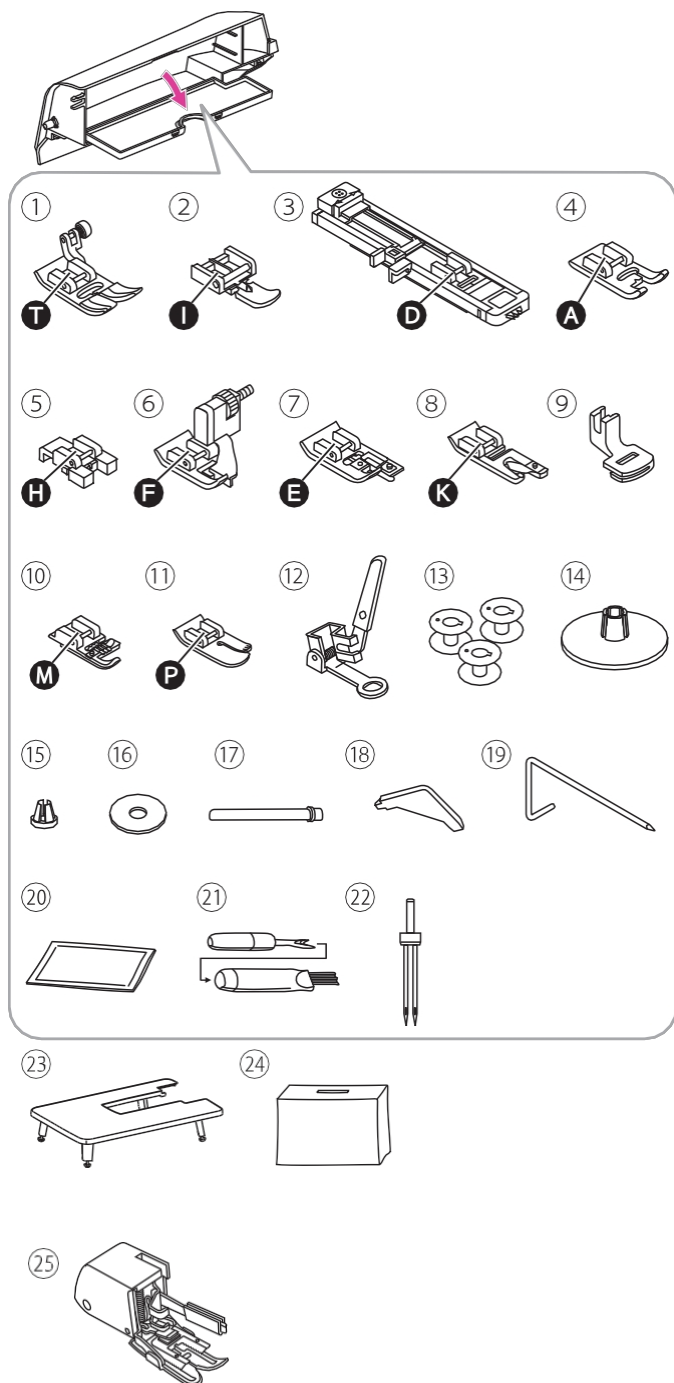


# Principalele părți ale mașinii



- ① Maneta de ridicare
- ② Cadran de presiune a piciorului de călcat
- Butoane de operare
- ④ Tăietor de fire
- ⑤ Masă de cusut și cutie de accesorii
- ⑥ Cadran de tensiune
- ⑦ Glisieră de reglare a vitezei
- ⑧ Axul înfășurătorului de bobină
- ⑨ Dop de înfășurare a bobinei
- ⑩ Ecran LCD
- Butoane de operare
- ⑪ Buton de comutare a grupului de modele
- ⑪ Placă de referință rapidă
- ⑭ Pârghie pentru butonieră
- Înfiletător de ace
- Placa acului
- Șurub de prindere a acului
- ⑱ Picior compresor
- ⑲ Capacul bobinei
- ⑳ Pinul orizontal al bobinei
- ㉑ Al doilea orificiu pentru știftul bobinei
- ㉒Roată de mână
- ㉓Interuptor principal de alimentare
- ㉔ Priza pentru cablul de alimentare
- ㉕ Conector pentru controlul piciorului
- ㉖Ghid de fir de bobină
- ㉗ Ghid pentru firul superior
- ㉘Handle
- ㉙ Ridicător de picior pentru presă
- ㉚Maneta de alimentare

# Accesorii



Majoritatea accesoriilor sunt depozitate în cutia de accesorii. Masa extensibilă și husa moale pot fi găsite în afara de polistirenul de ambalare.

## ✓ Standard

- ① Picior multifuncțional (deja instalat)
- ② Picior pentru fermoar
- ③ Picior pentru butonieră
- ④ Picior pentru cusătură satinată
- ⑤ Picior de cusut pentru nasturi
- ⑥ Picior pentru tiv orb
- Picior de acoperire
- ⑧ Picior de tivire
- ⑨ Picior de adunare
- ⑩ Picior pentru cordon
- ⑪ Picior de quilting
- ⑪ Picior pentru dantelă/broderie
- ⑪ Bobină (4x) (1x deja instalată)
- ⑭ Suport bobină (mare)
- ⑪ Suport bobină (mic)
- ⑯ Spool pin pâslă
- ⑪ Al doilea știft al bobinei
- ⑱ Șurubelniță L
- ⑲ Ghid pentru margini/coasere
- ⑳ Pachet de ace: 3x ace simple (75/11, 90/14, 100/16)
- ㉑ Rupere de cusături/ perie
- ㉒ Ac dublu (80/12, distanță 2,5 mm)
- ㉓ Tabel de extensie
- ㉔ Copertă moale

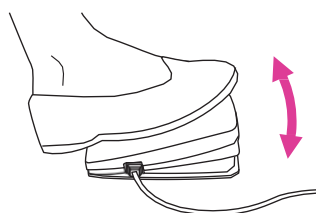
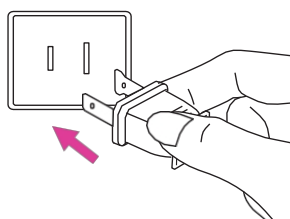
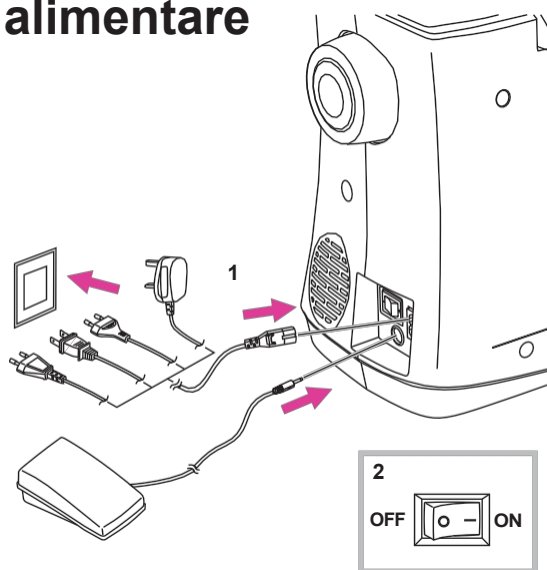
## ✓ Opțional

- ㉕ Picior de mers

### Notă

Pentru a achiziționa accesorii opționale, vă rugăm să consultați dealerul local pentru informații suplimentare.

# Conectarea mașinii la sursa de alimentare



## Atenție

Asigurați-vă întotdeauna că mașina este deconectată de la sursa de alimentare și că întrerupătorul principal este oprit ("O"), atunci când mașina nu este utilizată și înainte de a introduce sau scoate piese.

Înainte de a conecta de alimentare, asigurați-vă că tensiunea indicată pe plăcuța indicatoare este conformă cu cea a alimentării principale.

Puneți mașina pe o masă stabilă.

1. Conectați aparatul la o de alimentare, conform ilustrației.
2. Porniți întrerupătorul de alimentare ("I").

Lampa de cusut se va aprinde atunci când comutatorul este pornit.

## v Informații despre fișa polarizată

Acest aparat are o fișă polarizată (o lamă este mai lată decât cealaltă), pentru a reduce riscul de electrocutare; această fișă se va potrivi într-o priză polarizată într-un singur sens. Dacă ștecherul nu intră complet în priză, inversați ștecherul. Dacă tot nu se potrivește, contactați un electrician calificat pentru a instala priza corespunzătoare. Nu modificați ștecherul în niciun fel.

## v Pedală de control

Când mașina este oprită, introduceți fișa pedalei de control în conectorul său de pe mașină.

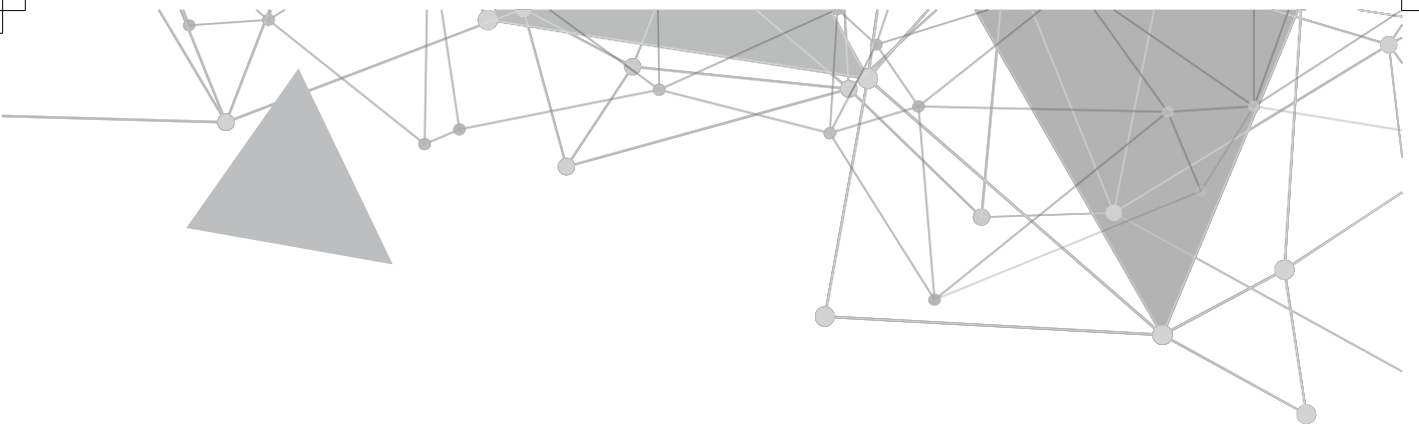
Porniți mașina, apoi apăsați încet pedala de comandă pentru a începe să coaseți. Eliberați pedala de comandă pentru a opri mașina.

## v Pedală de comandă cu funcția de ridicare și coborâre a acului

Utilizatorul poate apăsa rapid un pas pe pedala de control pentru a schimba poziția acului în sus sau în jos în țesătură.

## Notă

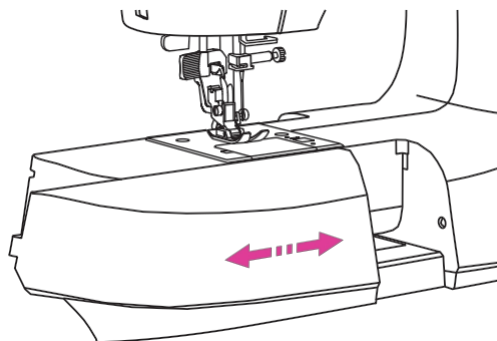
Consultați un electrician calificat în cazul în care aveți îndoieli cu privire la conectarea mașinii la sursa de alimentare.



# Mașină Configurare

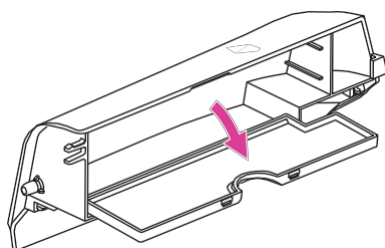


## Coasere masă

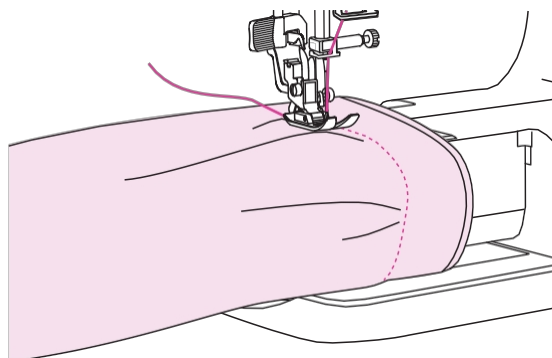


Țineți masa de cusut orizontal, apoi trageți-o spre stânga pentru a o scoate din mașină.

Atașați masa de cusut, apoi împingeți-o spre dreapta.



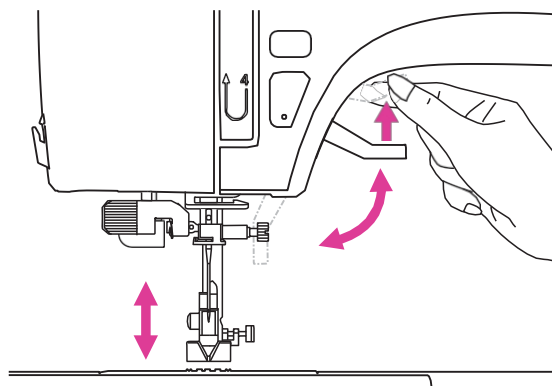
Spațiul interior al mesei de cusut este folosit ca o cutie pentru accesorii.



### v Braț liber

Coaserea cu brațul liber este convenabilă pentru coaserea zonelor tubulare, cum ar fi tivurile și manșetele pantalonilor.

## Picior presor cu două trepte lifter



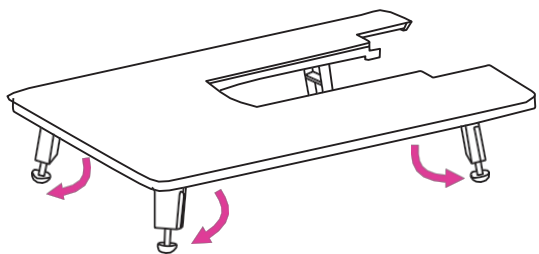
Dispozitivul de ridicare a piciorului presorului are rolul de a ridica sau coborî piciorul presorului.

Atunci când coaseți mai multe straturi sau țesături groase, piciorul presor poate fi ridicat manual pentru a oferi suficient spațiu pentru lucrările de cusut.

### Notă

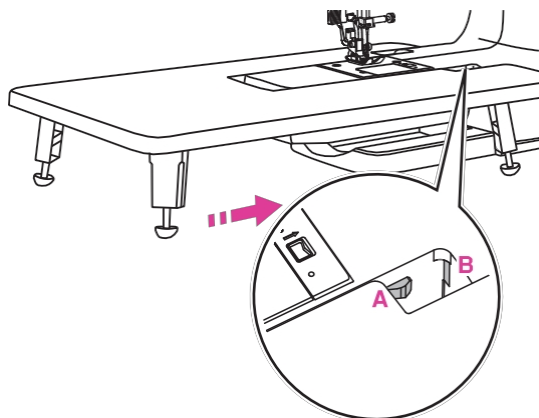
Acul trebuie să fie întotdeauna în poziția cea mai înaltă.

## Instalați masa extensibilă



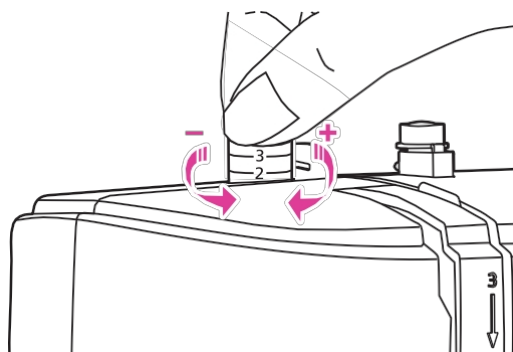
Scoateți masa de cusut și cutia de accesorii glisând-o spre stânga.

Urmați săgeata și întindeți piciorul mesei extensibile.



Înșurubați (A) al mesei extensibile în (B) al mașinii.

## Reglați presiunea piciorului compresor



Cadrantul de presiune a piciorului presorului se află în partea stângă sus a plăcii frontale.

Presiunea piciorului presor al mașinii a fost prestabilită și nu necesită nicio ajustare specială pentru cusutul general.

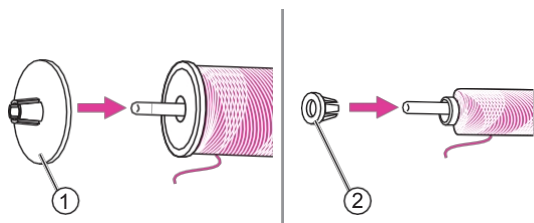
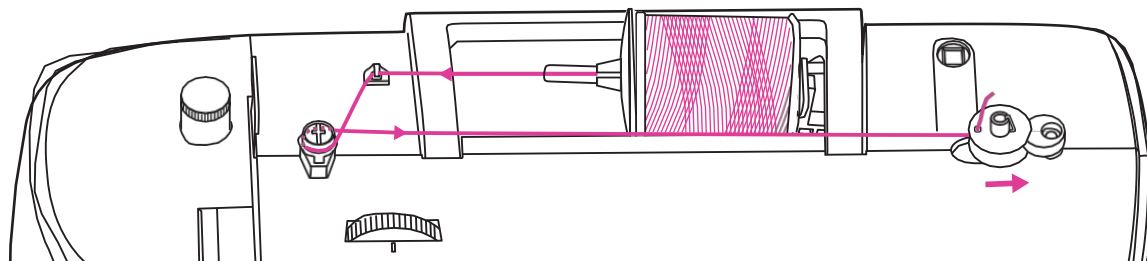
Setarea de bază a presiunii piciorului presorului: "2".

Pentru coaserea cu țesături foarte subțiri, reduceți presiunea prin rotirea cadrantului în sens invers acelor de ceasornic. Dacă continuați să rotiți cadrantul, acesta ar putea să fie scos. În acel moment, trebuie doar să rotiți șurubul în sensul acelor de ceasornic, acesta poate fi blocat înapoi și să reglați presiunea.

Pentru țesături grele, măriți presiunea rotindu-l în sensul acelor de ceasornic. Când cadrantul nu poate fi deplasat, înseamnă că s-a ajuns fund, vă rugăm să nu mai rotiți.

# Înfășurarea bobinei

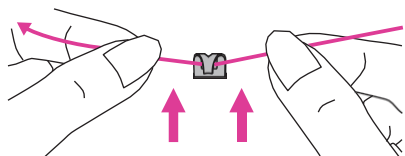
Vă rugăm să urmați ordinea numerelor și să consultați ilustrațiile corespunzătoare de mai jos.



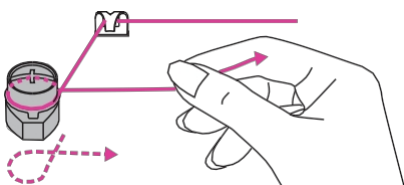
1. Așezați firul și suportul bobinei pe știftul bobinei. Pentru o calitate mai bună a cusăturii, alegeți un suport de bobină de dimensiunea potrivită pentru fir și fixați-l lângă bobină.

① Suport bobină mare

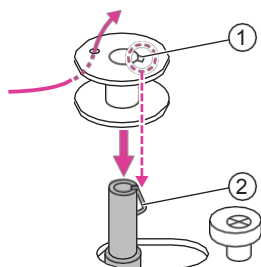
② Suport bobină mică



2. Trageți firul din bobină și plasați firul între ghidajul superior al firului.



3. Înfășurați firul în sensul acelor de ceasornic în jurul discurilor de tensiune.



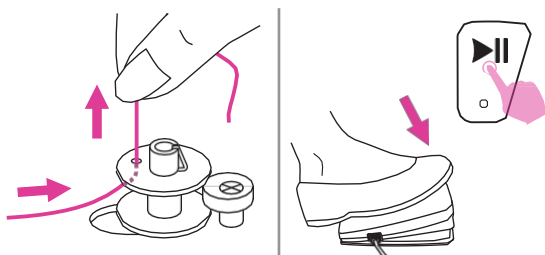
4. Introduceți capătul firului prin unul dintre orificiile interioare, conform ilustrației, și așezați bobina goală pe înfășurătorul bobinei arborelui. Apoi aliniați creștătura cu arcul fusului bobinatorului.

Crestătură

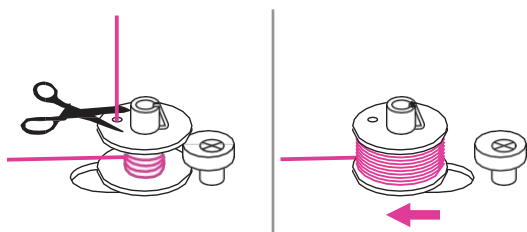
② Arcul axului înfășurătorului de bobină



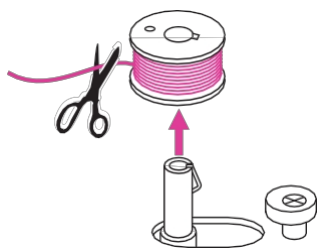
5. Împingeți bobina spre dreapta. Atunci când axul bobinatorului este împins spre dreapta, ecranul va afișa figura.



6. Țineți bine coada firului într-o mână. Apăsați pedala de comandă sau apăsați butonul de pornire/oprire pentru a începe înfășurarea bobinei.



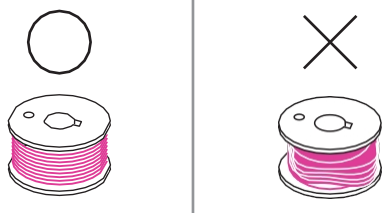
7. După ce bobina s-a înfășurat de câteva ori, opriți mașina și tăiați firul în apropierea orificiului bobinei. Continuați umplerea Bobina până când este plină. Odată ce bobina este plină, aceasta se rotește încet. Eliberați pedala de comandă sau apăsați butonul de pornire/oprire pentru a opri mașina, apoi împingeți axul înfășurătorului bobinei spre stânga.



8. Tăiați firul și apoi scoateți bobina.

#### Notă

Atunci când axul înfășurătorului bobinei este împins în poziția corectă, acesta se află în modul "înfășurare bobină", iar mașina nu are voie să coasă și volanul nu va putea să se rotească. Pentru a începe să coaseți, împingeți axul înfășurătorului bobinei înapoi la stânga.



#### Notă

Utilizați o bobină care a fost înfășurată corect cu fir, altfel acul se poate rupe sau tensiunea firului va fi incorectă.



# Introducerea bobinei

## Atenție

Rotiți comutatorul de alimentare pe oprit ("O").

Atunci când introduceți sau scoateți bobina, acul și piciorul compresor trebuie să fie ridicate complet.

Deschideți capacul bobinei prin apăsarea butonului de eliberare spre dreapta.

① Buton de eliberare

Introduceți bobina în cutia de bobină, cu firul care curge în sens invers acelor de ceasornic (săgeată).

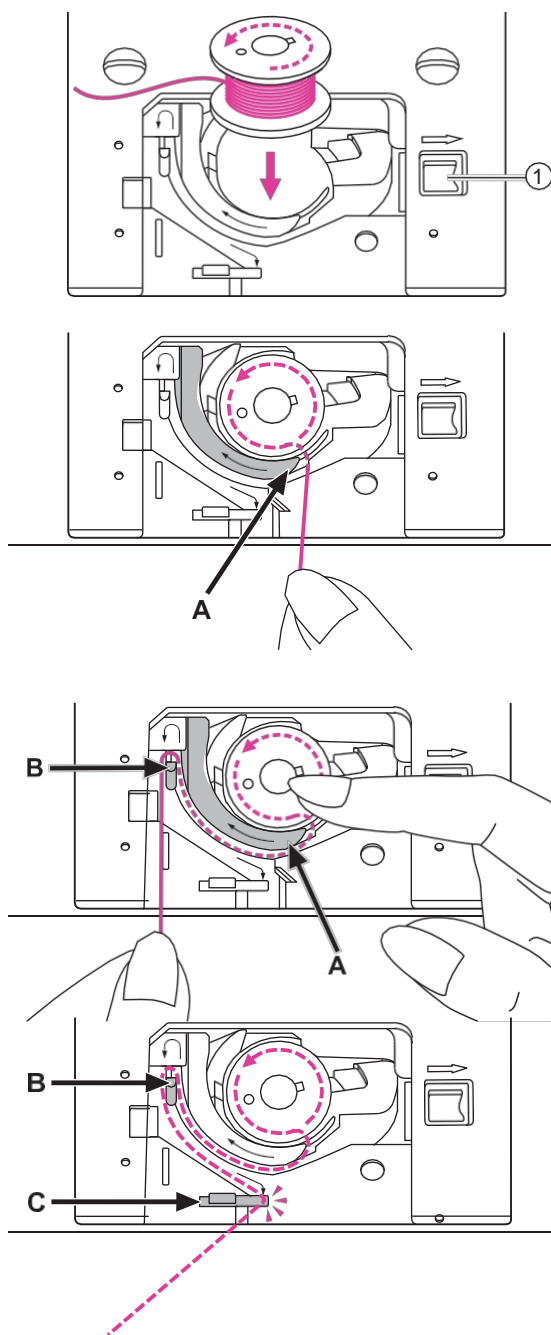
Trageți firul prin fantă (A).

Cu un deget ținut ușor deasupra bobinei, urmați marcajele săgeții și trageți firul în ghidajul firului bobinei de la (A) până la (B).

Trageți firul la marcajele săgeții în ghidajul firului plăcii de cusut de la (B) la (C).

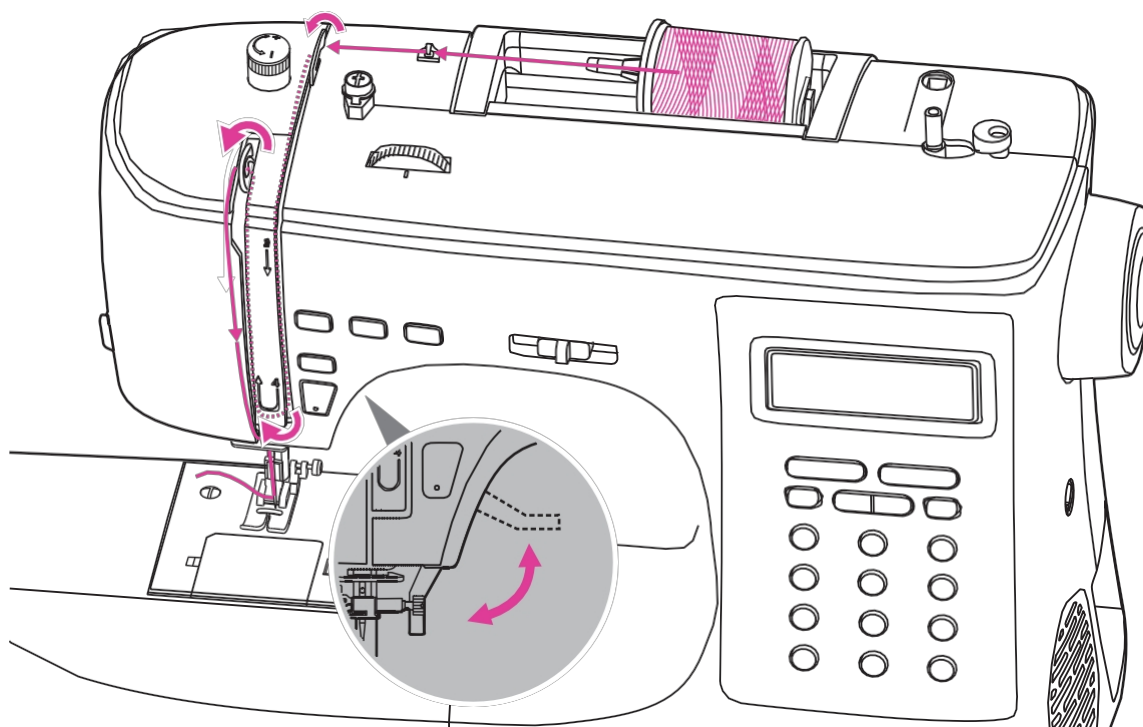
Pentru a tăia firul în exces, trageți-l înapoi la dispozitivul de tăiere în punctul (C).

Închideți capacul bobinei.

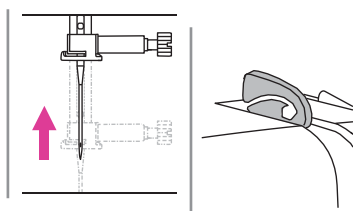


# Înfiletarea firului superior

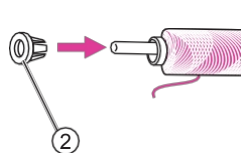
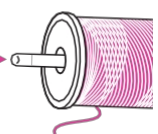
Vă rugăm să urmați ordinea numerelor și să consultați ilustrațiile corespunzătoare de mai jos. Este important să efectuați corect înfiletarea pentru a obține o cusătură de calitate. În caz contrar, vor apărea mai multe probleme.



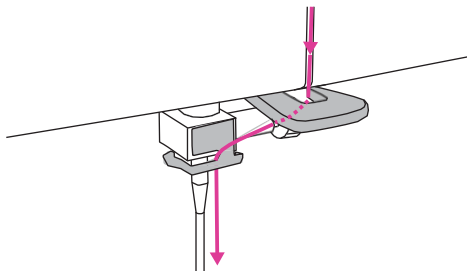
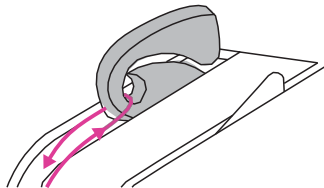
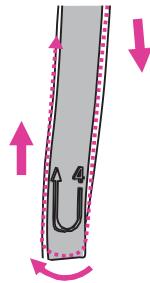
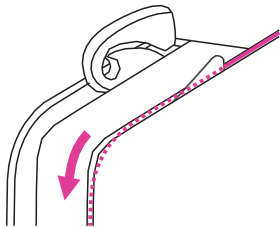
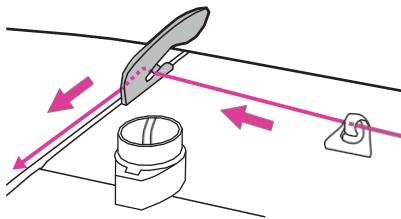
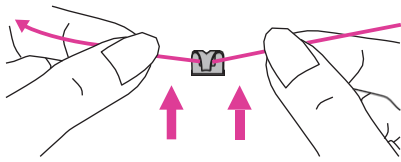
1. Puneți întrerupătorul de alimentare pe pornit ("I"). Ridicați dispozitivul de ridicare a piciorului presorului.



2. Apăsați butonul de poziție sus/jos a acului pentru a aduce acul și pârghia de preluare în poziția cea mai înaltă.



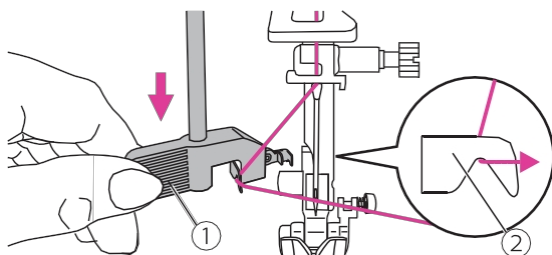
3. Așezați firul și suportul bobinei pe știftul bobinei. Pentru o calitate mai bună a cusăturii, alegeți o dimensiune adecvată a suportului de bobină pentru fir și fixați-l lângă fir.  
① Suport bobină mare  
② Suport bobină mică



4. Trageți firul din bobină și plasați firul între ghidajul superior al firului.
5. Ghidați firul înainte și trageți firul prin arcul de pretensionare, conform ilustrației.
6. Continuați să ghidați firul în discurile argintii pentru a menține firul în tensiune adecvată.
7. Treceți firul pe sub arcul de prindere, apoi trageți-l în sus, conform săgeții ilustrate.
8. Trageți firul până sus, apoi treceți firul prin ochiul cu fantă al pârgheii de prindere. După aceea, ghidați firul în jos.
9. Treceți firul în spatele ghidajului plat, orizontal al firului. Utilizați înfiletătorul acului pentru a înfileta acul.



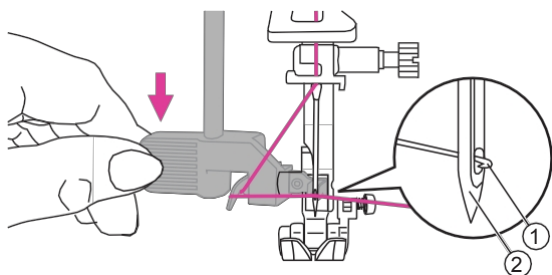
10. Coborâți dispozitivul de ridicare a piciorului presorului.



11. Coborâți încet maneta de înfiletare a acului și trageți firul prin ghidajul firului așa cum este ilustrat și apoi spre dreapta.

① Maneta

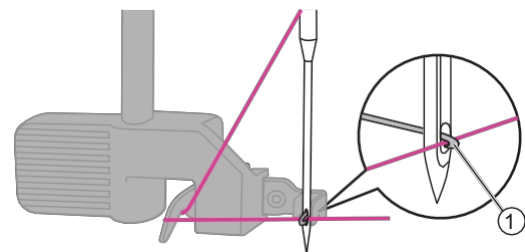
② Cârlig



12. Dispozitivul de înfiletat acul se întoarce automat în poziția de înfiletare, iar știftul cârligului trece prin ochiul acului.

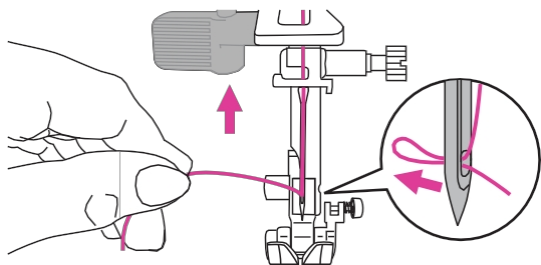
① Cârlig

Ac



13. Luați firul în fața acului.

① Cârlig



14. Țineți firul lejer și eliberați încet maneta. Cârligul se rotește și trece firul prin ochiul acului, formând o buclă.

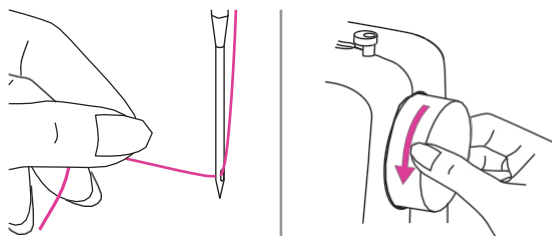
Trageți firul prin ochiul acului.

#### Notă

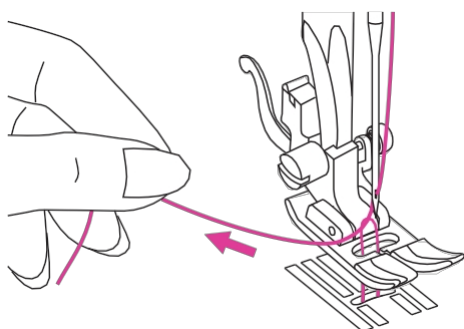
Mașina dvs. este înfiletată și pregătită pentru cusut, urmați instrucțiunile de la capitolul "Începeți să coaseți" pentru a începe să coaseți. (Pagina 40)

## Aducerea în discuție a firului bobinei

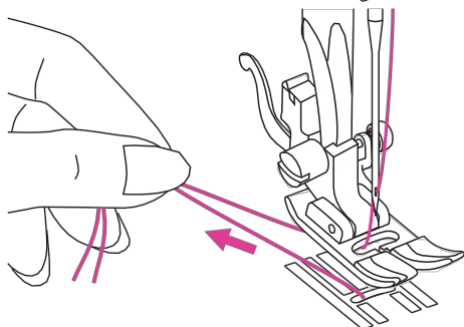
Când coaseți o cusătură de adunare sau de smocking, aduceți mai întâi firul bobinei, după cum urmează instrucțiuni.



Țineți firul superior cu mâna stângă. Rotiți volanul spre dvs. (în sensul invers acelor de ceasornic) pentru a coborî acul sub placa acului, apoi ridicați-l pentru a aduce firul bobinei în sus.



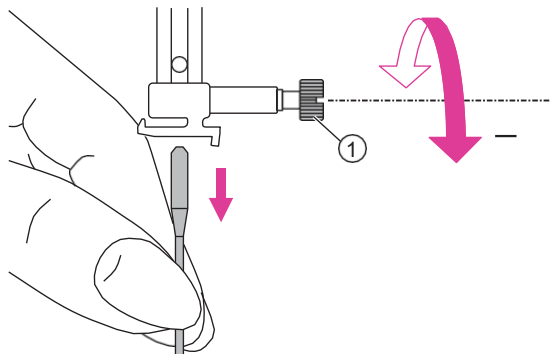
Trageți ușor de firul superior pentru a aduce firul bobinei în sus prin orificiul plăcii acului. Firul bobinei va ieși în sus într-o buclă.



Trageți ambele fire spre spate sub piciorul presor.

# Înlocuirea acului

Schimbați acul în mod regulat, în special atunci când prezintă semne de uzură sau dacă provoacă probleme.

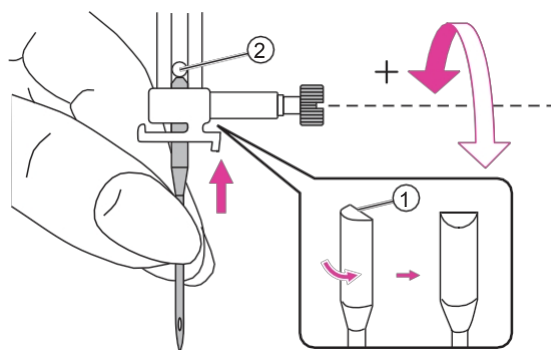


## ⚠ Atenție

Închideți comutatorul de alimentare ("O") atunci când efectuați operațiunile de mai jos!

Rotiți volanul spre dvs. pentru a ridica acul, apoi slăbiți șurubul de fixare a acului pentru a scoate acul.

Șurub de prindere a acului

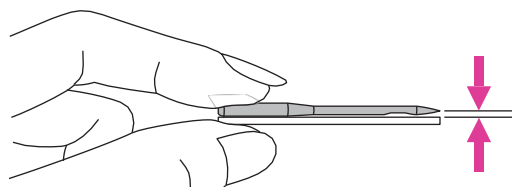


Atunci când introduceți un ac nou, păstrați partea plată a arborelui spre spate.

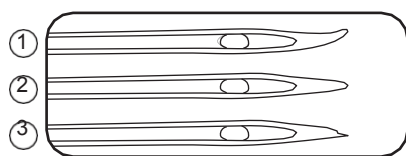
Împingeți acul în clemă până când atinge știftul și se oprește. Apoi fixați-l prin strângerea șurubului clemei acului.

① Partea plată a arborelui

② Pin



Acele trebuie să fie în stare perfectă.







Problemele pot apărea cu:

① Ace îndoite

② Ace ascuțite

③ Puncte deteriorate

## Potrivire ac/țesătură/ fir

DIMENSIUNEA ACULUI	ȚESĂTURI	TEMA
65/9 - 75/11 	Țesături ușoare-  bumbac subțire, voile, serge, mătase, muselină, Qiana, interlocks, tricotaje din bumbac, tricot, jerseuri, crepe, poliester țesut, țesături pentru cămăși și bluze.	Fir de lucru ușor din bumbac, nailon, poliester sau poliester învelit în bumbac.
80/12 	Țesături cu greutate medie-  bumbac, satin, kettleclote, sailcloth, tricotaje duble, lână ușoară.	Majoritatea firelor vândute sunt de mărime medie și potrivite pentru aceste țesături și mărimi ale acului.
90/14 	Țesături cu greutate medie-  rață de bumbac, lână, tricotaje mai grele, terrycloth, denims.	Pentru cele mai bune rezultate, folosiți fire de poliester pe materiale sintetice și bumbac pe țesături naturale.
100/16 	Țesături grele-  pânză, lână, corturi de exterior și matlasate, denimuri, materiale de tapițerie (ușoare până la medii).	Folosiți întotdeauna același fir pentru partea superioară și inferioară.

### Notă

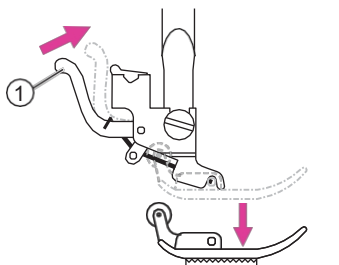
- În general, firele și acele fine sunt utilizate pentru cusut țesături fine, iar firele și acele mai groase sunt utilizate pentru cusut țesături grele.
- Testați întotdeauna firul și dimensiunea acului pe o bucată mică de țesătură care va fi utilizată pentru coaserea reală.
- Utilizați același fir pentru ac și bobină.
- Utilizați un stabilizator sau puneți un suport pentru țesături fine sau elastice și selectați piciorul presor corect.
- Se recomandă utilizarea unui ac 90/14 atunci când brodați pe țesături grele sau produse stabilizatoare (de exemplu, denim, spumă pufoasă etc.). Un ac 75/11 se poate îndoi sau rupe, ceea ce poate duce la rănire.
- Pentru firul de nailon transparent, utilizați întotdeauna acul 90/14 - 100/16. Același fir este utilizat de obicei pentru firul bobinei și pentru înfiletarea superioară.

# Schimbarea piciorului compresor

## ⓘ Atenție

Rotiți comutatorul de alimentare pe oprit ("O").

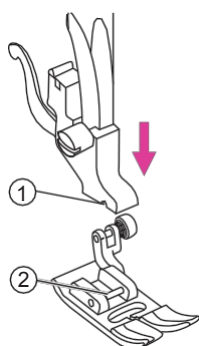
Utilizați întotdeauna piciorul potrivit pentru cusătura selectată. Piciorul greșit poate cauza ruperea acului.



## v Scoateți piciorul presorului

Ridicați dispozitivul de ridicare a piciorului presorului. Apăsăți maneta din spate pentru a elibera piciorul presorului.

- ① Maneta

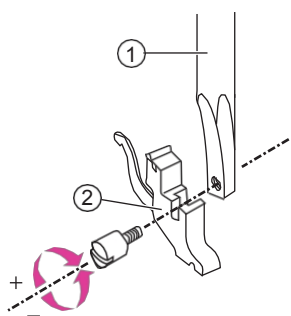


## v Atașați piciorul compresor

Coborâți dispozitivul de ridicare a piciorului presorului până când decupajul întâlnește știftul.

Piciorul presorului se va atașa automat la suportul piciorului presorului.

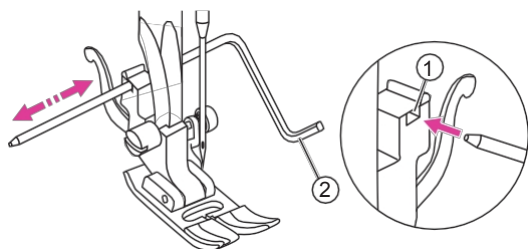
- ① Decupare
- ② Pin



## v Scoateți și introduceți suportul piciorului de presare

Ridicați dispozitivul de ridicare a piciorului presorului. Aliniați suportul piciorului presorului cu partea stângă inferioară a barei presorului. Țineți suportul piciorului presorului, apoi strângeți șurubul folosind șurubelnița inclusă.

- ① Bara piciorului de presare
- ② Suport pentru picioruș



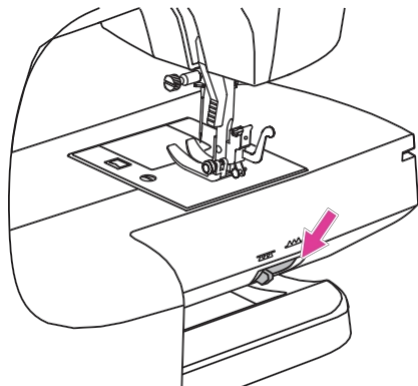
## v Introduceți ghidajul de margine/coasere

Introduceți ghidajul de margine/coasere în fantă, așa cum este ilustrat. Reglați lățimea necesară în funcție de aplicațiile dvs. de cusut.

- ① Slot
- ② Ghid pentru margini/coasere

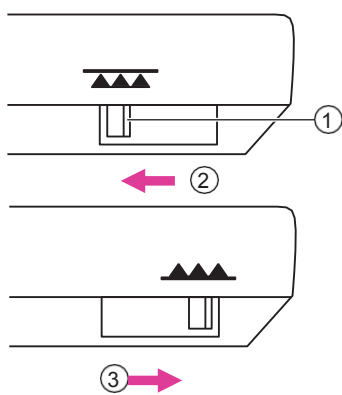


## Pentru a ridica sau a coborî hrana câinii



Pârghia de alimentare poate fi văzută pe baza din spate a mașinii de cusut.

Glisați maneta de alimentare pentru a coborî sau ridica câinii de alimentare. Când pârghia este în poziția ridicată, câinele de alimentare se va ridica automat atunci când coaseți.



- ① Pârghie de alimentare
- ② Poziție coborâtă
- ③ Poziție ridicată

### Notă

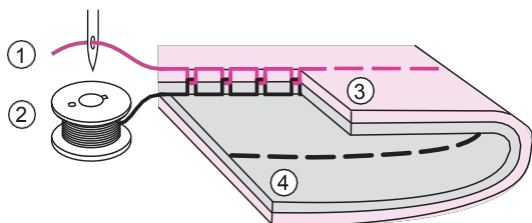
Când terminați lucrarea (de exemplu, cusut nasturi, cusut în mișcare liberă, broderie și monogramă), vă rugăm să mutați maneta de alimentare la poziția ridicată pentru cusut în general.

# Fir tensiune

Setarea corectă a tensiunii este importantă pentru cusut. Nu există o singură setare a tensiunii adecvată pentru toate funcțiile cusăturilor și țesăturile.

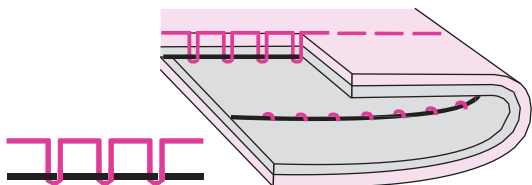


Setarea de bază a tensiunii firului: "4".

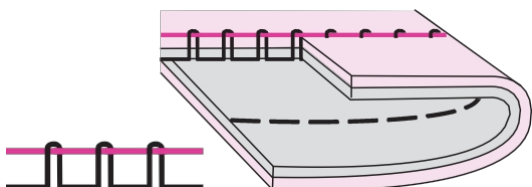


Tensiunea normală a firului pentru cusut cu cusătură dreaptă.

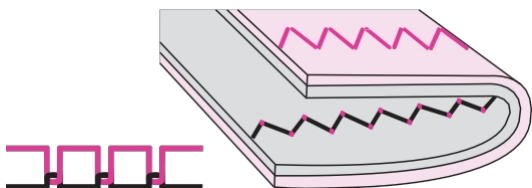
- ① Fir superior
- ② Fir de bobină
- ③ Suprafață
- ④ Partea greșită



Tensiunea firului este prea slabă pentru cusutul cu cusătură dreaptă. Pentru a crește tensiunea, apăsați butonul "+".



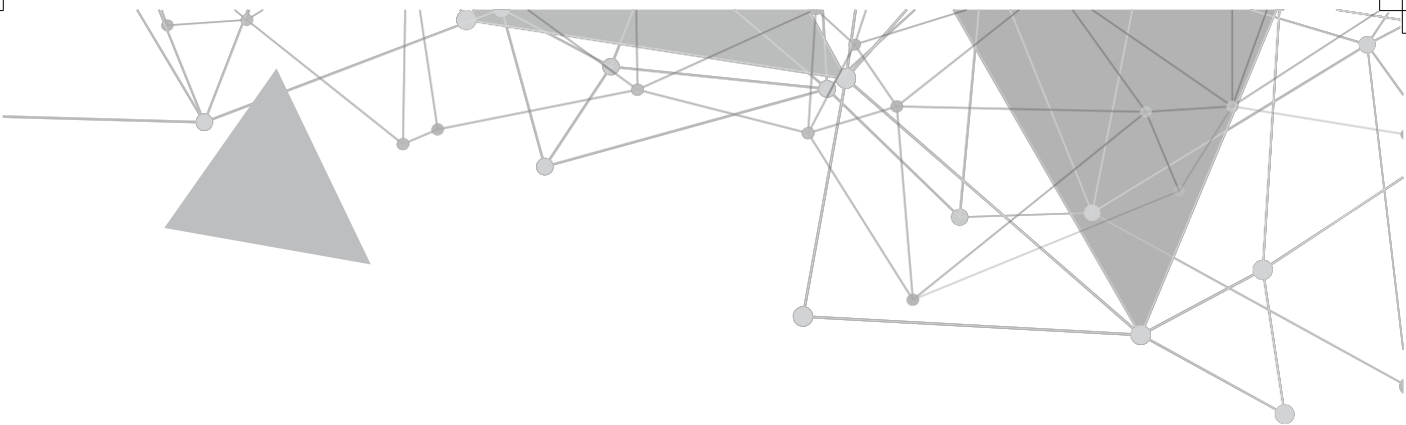
Tensiunea firului este prea strânsă pentru cusutul cu cusătură dreaptă. Pentru a reduce tensiunea, apăsați butonul "-".



Tensiune normală a firului pentru cusut în zigzag și decorativ.

Pentru toate cusăturile decorative veți obține întotdeauna o cusătură mai frumoasă și mai puține încrețituri ale țesăturii.

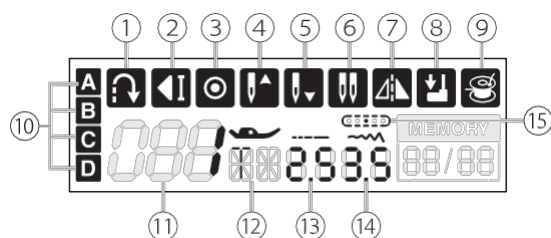
Tensiunea corectă a firului este atunci când un număr mic din firul superior apare pe partea inferioară a țesăturii.



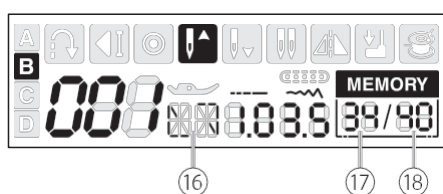
# | Instrucțiuni



## Ecran LCD

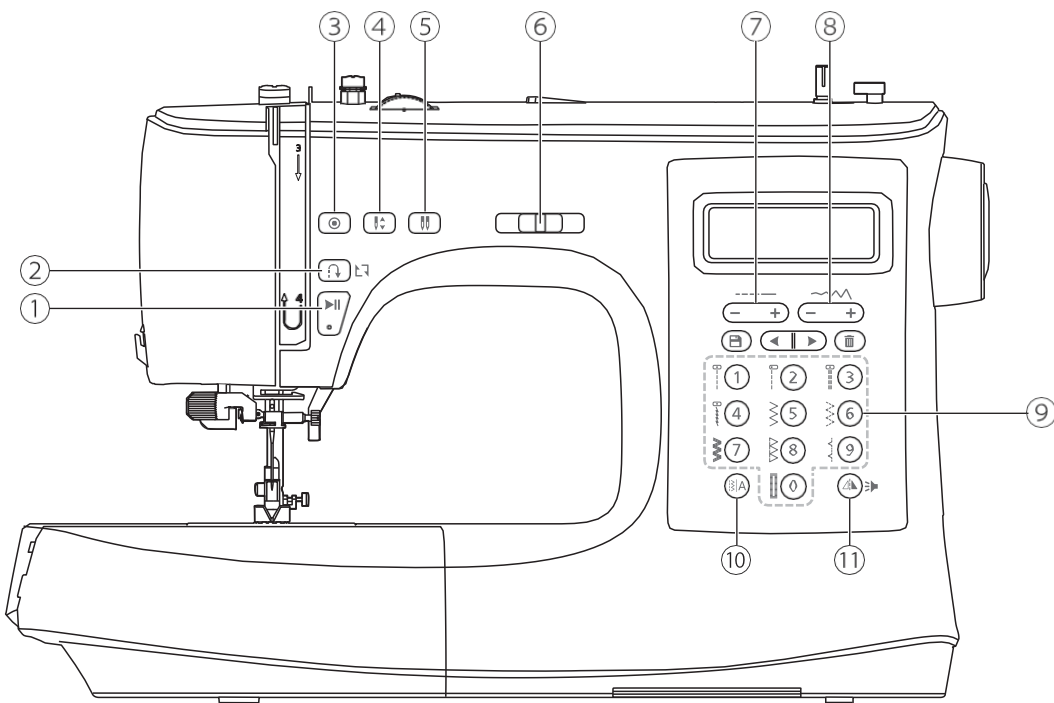


### Mod memorie:



- ① Inversare
- ② Auto-stop
- ③ Blocare automată
- Poziția acului în sus
- Poziția acului în jos
- ⑥ Modul ac dublu
- ⑦ Oglindă
- ⑧ Pârghie pentru butonieră
- ⑨ Înfășurarea bobinei
- ⑩ Grup de modele de la A la D
- ⑪ Numărul cusăturii
- ⑪ Picioar compresor sugerat
- ⑪ Lungimea cusăturii
- ⑭ Lățimea cusăturii
- Poziția acului
- ⑯ Funcție de repetare umărul unității curente
- ⑱ Numărul total de unități

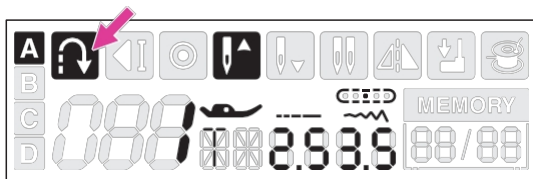
# Funcționare butoane



## ① Butonul Start/Stop

Apăsați butonul de pornire/oprire pentru a porni mașina. Apăsați din nou butonul de pornire/oprire pentru a opri mașina.

În acest fel, puteți utiliza mașina fără pedala de control.



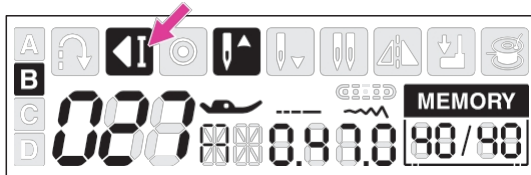
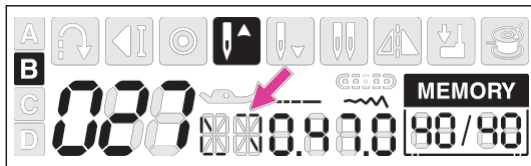
## ② Buton de mers înapoi

Când numărul grupului de modele A-Direct 1-5 sau B-Grupul de modele regulate numărul 000 este selectat, mașina va coase invers la o viteză redusă dacă se apasă butonul de inversare.

Mașina va coase înainte după ce butonul este eliberat.

Când numărul grupului de modele A-Direct 6-9 sau B - Numărul grupului de modele regulate 001- 007 sau 021-105 este selectat, mașina va coase imediat 3 cusături de blocare atunci când butonul de mers înapoi este apăsat, apoi se va opri automat.

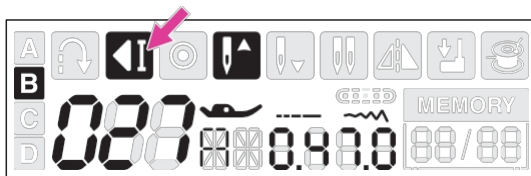
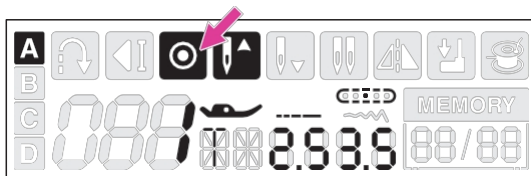
Ecranul LCD va afișa pictograma de inversare.



## ② Funcția de coasere repetată ( în programul de memorie)

În cadrul programului de memorie, butonul de inversare este utilizat pentru coaserea repetată. Combinația de cusături poate fi cusută continuu dacă apare pictograma.

Apăsați butonul invers pentru a anula coaserea repetată, mașina va coase 3 cusături de blocare la sfârșitul unei combinații complete. Ecranul LCD va afișa pictograma de oprire automată în timpul coaserii ultimei cusături.



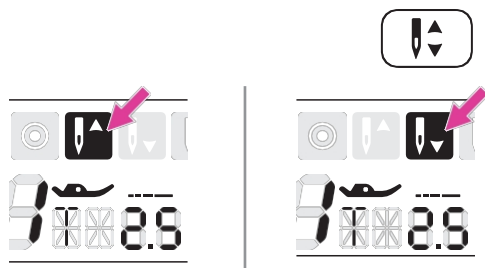
## ③ Buton de blocare automată

Când mașina nu coase: Apăsați butonul de blocare automată, mașina va coase 3 cusături aceeași poziție, apoi se va opri.

În timp ce mașina coase: Când este selectat grupul de modele A-Direct numărul 1-5 sau grupul de modele B-Regular numărul 000, mașina va coase 3 cusături de blocare dacă butonul de blocare automată este apăsat. Apoi se va opri automat.

În timp ce mașina coase: Când este selectat grupul de modele A-Direct numărul 6-9 sau grupul de modele B-Regular numărul 001-007 sau 021-105, mașina va coase 3 cusături de blocare la sfârșitul cusăturii curente dacă butonul de blocare automată este apăsat. Apoi se va opri automat. Funcția poate fi anulată dacă apăsați butonul încă o dată în timpul cusutului.

Pictograma de blocare automată va dispărea atunci când coaserea curentă este finalizată.



#### ④ Buton pentru poziția acului sus/jos

Cu ajutorul butonului de poziție sus/jos a acului, decideți dacă acul se oprește în poziția cea mai înaltă sau cea mai joasă (adică în țesătură) atunci când opriți coaserea.

##### Notă

În timpul cusutului, apăsați butonul de poziție a acului sus/jos, nu se poate schimba poziția acului.

Apăsați butonul astfel încât săgeata de pe ecranul LCD să indice în sus și acul să se oprească în poziția cea mai înaltă. Apăsați butonul astfel încât săgeata să indice în jos, mașina se oprește cu acul în poziția cea mai joasă.

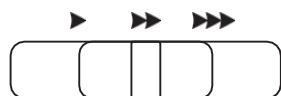


#### ⑤ Buton cu ac dublu

Apăsați butonul acului dublu, ecranul LCD va afișa pictograma acului dublu.

Mașina reduce automat lățimea maximă pentru coaserea cu două ace. Consultați capitolul "Ac dublu" pentru mai multe informații. (Pagina 71)

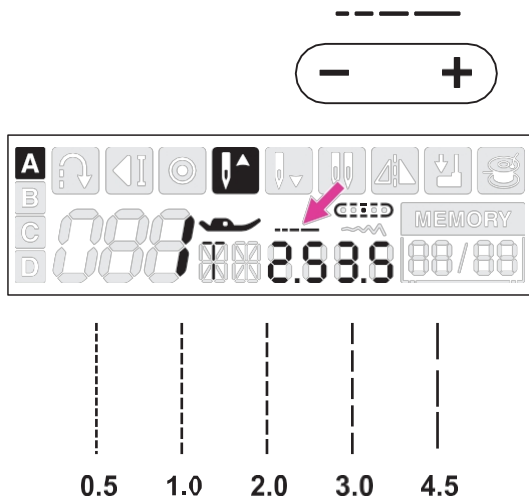
Apăsați din nou butonul pentru a reveni la coaserea cu un singur ac.



#### ⑥ Cursor de reglare a vitezei

Glisiera de reglare a vitezei poate controla viteza de cusut. Pentru a crește viteza, glisați maneta spre dreapta. Pentru a reduce viteza de cusut, glisați maneta spre stânga.

Viteza de cusut poate fi reglată fără picior de control.

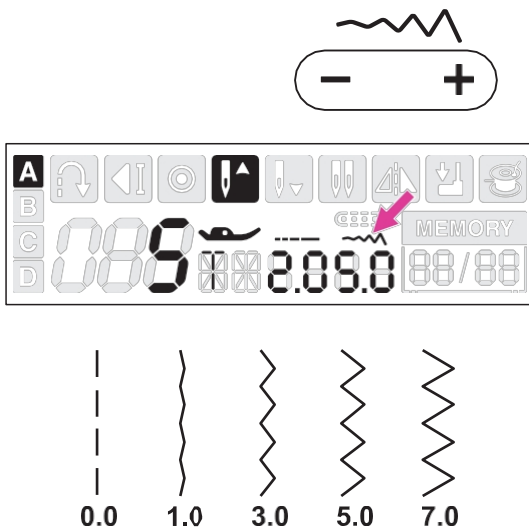


### ⑦ Buton de reglare a lungimii cusăturii

Când selectați o cusătură, mașina va seta automat valorile recomandate ale lungimii cusăturii, care vor fi afișate pe ecranul LCD. Afișajul valorii cusăturii va clipi de 3 ori în timp ce se reglează la setarea sa implicită.

Lungimea cusăturii poate fi reglată prin apăsarea butoanelor de reglare a lungimii cusăturii. Pentru o cusătură mai scurtă, apăsați butonul "-". Pentru o cusătură mai lungă, apăsați butonul "+".

Diferitele cusături vor avea limite de lungime diferite.

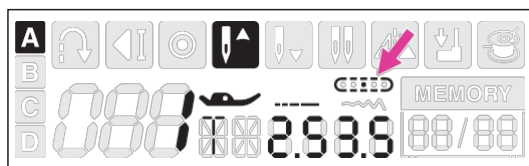


### ⑧ Buton de reglare a lățimii cusăturii

Atunci când selectați o cusătură, mașina va seta automat valorile recomandate pentru lățimea cusăturii, care vor fi afișate pe ecranul LCD. Afișajul valorii cusăturii va clipi de 3 ori în timp ce se reglează la setarea sa implicită.

Lățimea cusăturii poate fi reglată prin apăsarea butoanelor de reglare a lățimii cusăturii. Pentru o cusătură mai îngustă, apăsați butonul "-". Pentru o cusătură mai lată, apăsați butonul "+".

Diferitele cusături vor avea limite de lățime diferite.



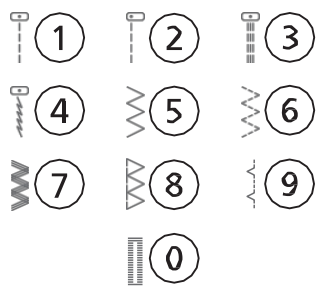
### Reglarea poziției acului

Atunci când este selectată cusătura dreaptă, este selectată grupa de modele A-Direct numărul 1-4 sau grupa de modele B-Regular numărul 000, poziția acului poate fi modificată prin ajustarea lățimii cusăturii.

Poziția prestabilită este "3.5", poziția centrală.

Apăsați butonul "+", poziția acului va fi deplasată spre dreapta. Apăsați butonul "-", poziția acului va fi deplasată spre stânga.

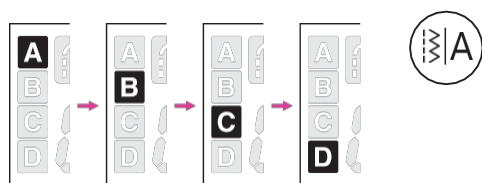




### 9) Selectare directă a cusăturii și butoane numerice

Sub A-Direct Pattern Group, apăsați butoanele pentru a selecta cusăturile directe afișate lângă butoanele numerice.

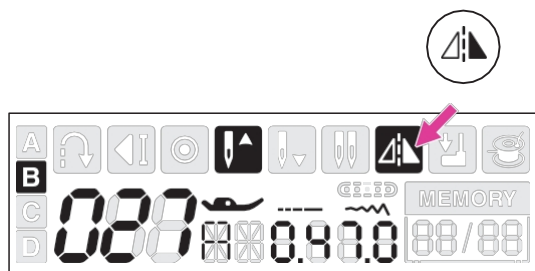
Sub B-Grupul de modele regulate și Grupurile de alfabet, consultați placa cu modele de cusături și utilizați butoanele numerice 0-9 pentru a selecta cusăturile preferate.



### 10) Buton de comutare a grupului de modele

Când mașina este pornită, ecranul LCD va fi setat la A-Direct Pattern Group. Prin apăsarea butonului de comutare a grupului de modele pentru a selecta grupul de modele:

- A-Direct Pattern →
- de modele regulate →
- C-Alfabet bloc →
- D-Grupul de scriptului →



### 11) Buton oglindă

Funcția de oglindă permite crearea unei imagini orizontale în oglindă a cusăturii selectate.

Cu excepția grupului de modele directe A numărul 0, a grupului de modele regulate B numărul 008-020, a grupului de alfabet C și a alfabetului D Grupul, celelalte cusături pot fi prin apăsarea butonului de oglindire.

Ecranul LCD va afișa pictograma oglinzii, iar mașina va continua să coasă punctul oglinzii până când butonul oglinzii este apăsat din nou.

De asemenea, funcția de oglindă va fi anulată dacă se schimbă cusăturile.

Cusătură normală

- ② Coasere imagine în oglindă

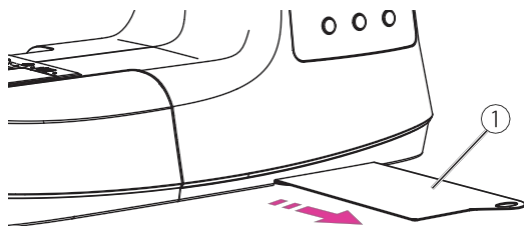


### 11 Buton de sunet

Oprirea soneriei: Apăsați butonul de sunet timp de 2 secunde și când auziți aparatul emițând un bip scurt, sunetul va fi oprit.

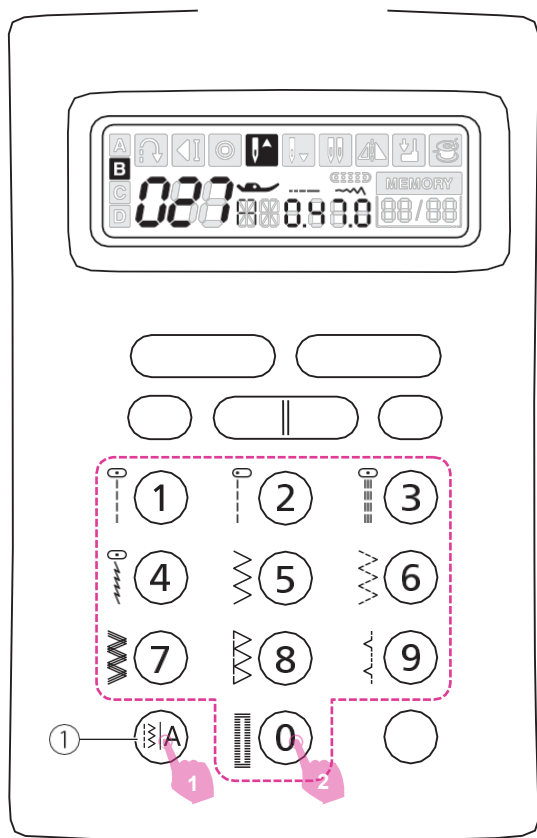
Pornirea soneriei: Când aparatul este în modul silențios, apăsați butonul timp de 2 secunde și acesta va emite două bipuri scurte pentru a vă reaminti că sunetul este activat acum.

## Selectarea cusăturii



Selectați cusătura dorită din cele afișate pe placa cu modele de cusături.

- ① Placă model de cusătură



Ecranul LCD va fi setat la A-Direct Pattern Group. Prin apăsarea butonului de comutare a grupului de modele pentru a selecta modul de cusătură.

- ① Buton de comutare a grupului de modele

Apăsați 2 sau 3 cifre sub grupul de modele pe care îl selectați.

### A-Direct Pattern Group:

Utilizați butoanele numerice 0-9 pentru a selecta cele mai des utilizate cusături.

### B-Grupul de modele regulate:

Consultați placa cu modele de cusături, utilizați butoanele numerice 0-9 pentru a selecta cusăturile preferate.

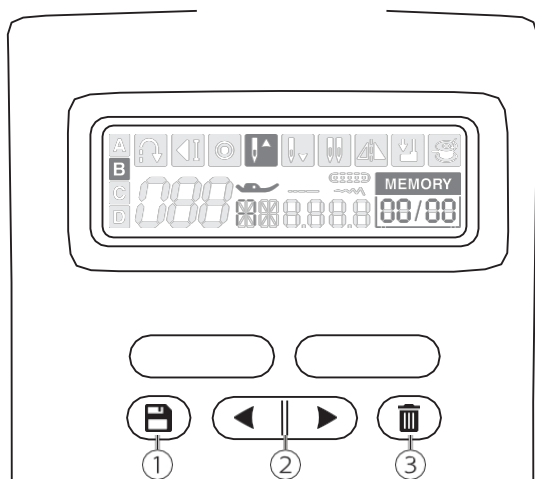
### C-Alphabet Group-Block style:

Consultați placa cu modele de cusături, utilizați butoanele numerice 0-9 pentru a selecta cusăturile alfanumerice preferate.

### D-Grupul de alfabet-Stilul de scriere:

Consultați placa cu modele de cusături, utilizați butoanele numerice 0-9 pentru a selecta cusăturile alfanumerice preferate.

## Funcție de memorie butoane



### ① Buton de memorie

Apăsați butonul de memorie pentru a intra în modul de memorie și stocați combinația de cusături dorită. Apăsați din nou butonul de memorie pentru a părăsi modul de memorie.

### ② Buton de selectare a cusăturii de memorie

Utilizați butonul săgeată "stânga" sau "dreapta" pentru a selecta cusătura memorată.

### ③ Buton de ștergere

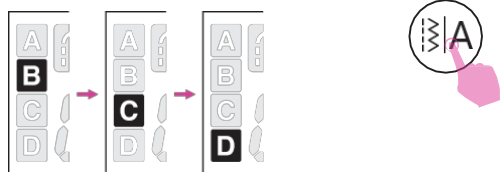
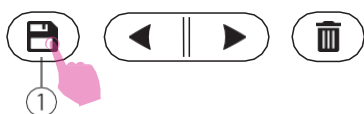
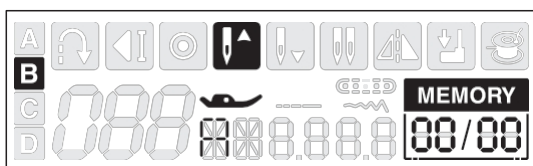
Apăsați butonul de ștergere pentru a șterge cusătura pe care doriți să o ștergeți, iar următoarea cusătură din spate va merge înainte.

# Memorie program

Puteți salva cusăturile combinate utilizate frecvent pentru utilizare ulterioară, cum ar fi numele. Deoarece cusăturile memorate nu se pierd după ce mașina de cusut este oprită, acestea pot fi rechemate oricând.

## Notă

- Mai multe cusături care selectează de la B la D Pattern Groups pot fi combinate și cusute împreună.
- Această mașină are 1 module de memorie de program și fiecare modul poate reține 40 de unități de cusături.
- B-Regular Pattern Group numărul 008-020 nu poate fi memorat.



## v Combinați cusăturile

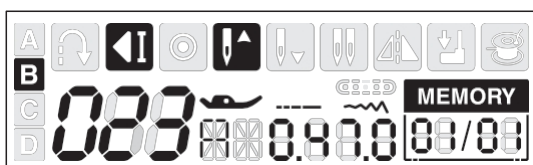
Porniți întrerupătorul de alimentare ("I").

Apăsați butonul de memorie pentru a intra în modul de memorie. Ecranul de memorie apare automat.

- ① Buton de memorie

Apăsați butonul de comutare a grupului de modele pentru a selecta grupul de modele de la B la D.

- ① Buton de comutare a grupului de modele

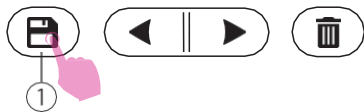


Apăsați direct numărul cusăturii dorite. (de ex. 023)

Numărul cusăturii selectate se afișează pe ecranul LCD.

Repetăți pasul de mai multe ori pentru combinația de cusături.

Până la 40 de caractere pot fi combinate într-un singur modul de memorie.

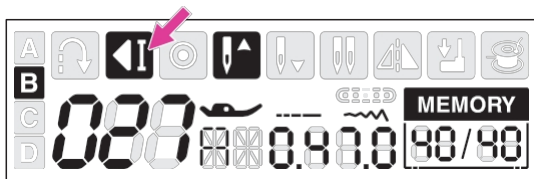


Apăsați butonul de memorie pentru a salva combinația de cusături și reveniți la modul de cusut standard. Chemați cusăturile memorate și începeți să coaseți.

- ① Buton de memorie

#### Atenție

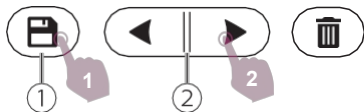
Cusătura selectată va fi ștearsă din programul de memorie după închiderea mașinii dacă nu apăsați din nou butonul de memorie după ce ați finalizat selecția.



### v Apelarea și coaserea cusăturilor memorate

Apăsați butonul de memorie pentru a intra în modul de memorie.

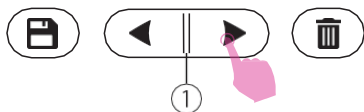
Derulați butonul de selectare a cusăturilor de memorie "stânga" sau "dreapta" în mod repetat, ecranul LCD va numerele cusăturilor și setările care au fost memorate una câte una.



- ① Buton de memorie
- ② Buton de selectare a cusăturii de memorie

#### Notă

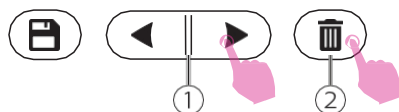
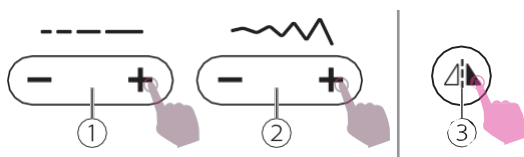
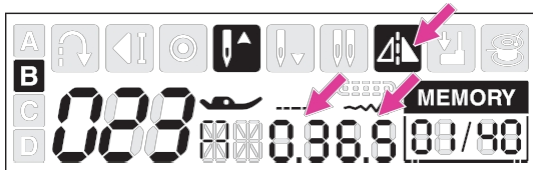
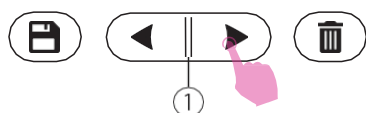
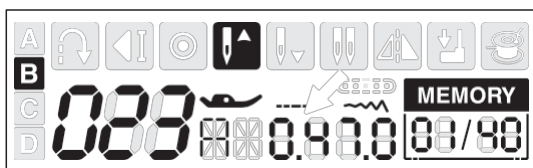
Ultima cusătură va fi legată automat în modul memorie.



### v Inserarea cusăturilor

Utilizați butonul de selectare a cusăturii de memorie "stânga" sau "dreapta" pentru a vă deplasa înainte de cusătura pe care ați omis-o. Apoi selectați grupul de modele și cusătura pe care doriți să o adăugați, numărul cusăturii pe care l-ați selectat este afișat, apoi adăugați noua cusătură.

- ① Buton de selectare a cusăturii de memorie



## v Editarea cusăturilor

Utilizați butonul de selectare a cusăturii de memorie "stânga" sau "dreapta" pentru a selecta cusătura de editat.

- 1 Buton de selectare a cusăturii de memorie

Lungimea cusăturii, lățimea cusăturii și oglinda cusăturilor pot fi ajustate manual.

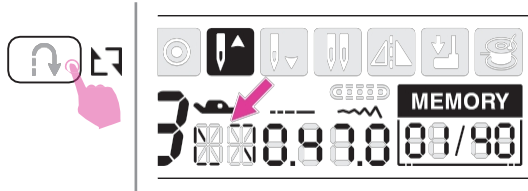
- 1 Buton de reglare a lungimii cusăturii
- 2 Buton de reglare a lățimii cusăturii
- 3 Buton oglindă

## v Curățarea cusăturilor

Utilizați butonul de selectare a cusăturii de memorie "stânga" sau "dreapta" pentru a selecta cusătura pe care doriți să o ștergeți.

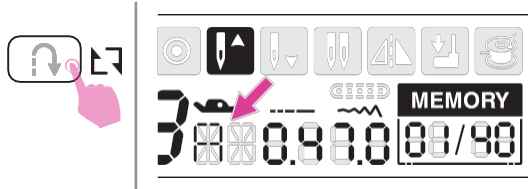
Apăsați butonul de ștergere pentru a șterge cusătura selectată, iar următoarea cusătură din spate va merge înainte.

- 1 Buton de selectare a cusăturii de memorie
- 2 Buton de ștergere



## ▼ Setarea repetării

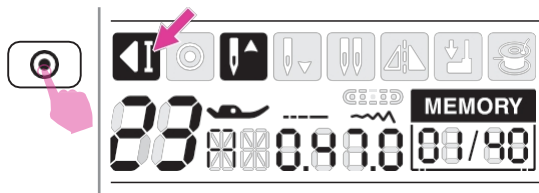
În modul de memorie, butonul de inversare este utilizat pentru coaserea repetată. Combinația de cusături poate fi cusută continuu dacă apare pictograma.



Apăsați din nou butonul invers pentru a anula funcția de coasere repetată, pictograma va dispărea de pe ecranul LCD.

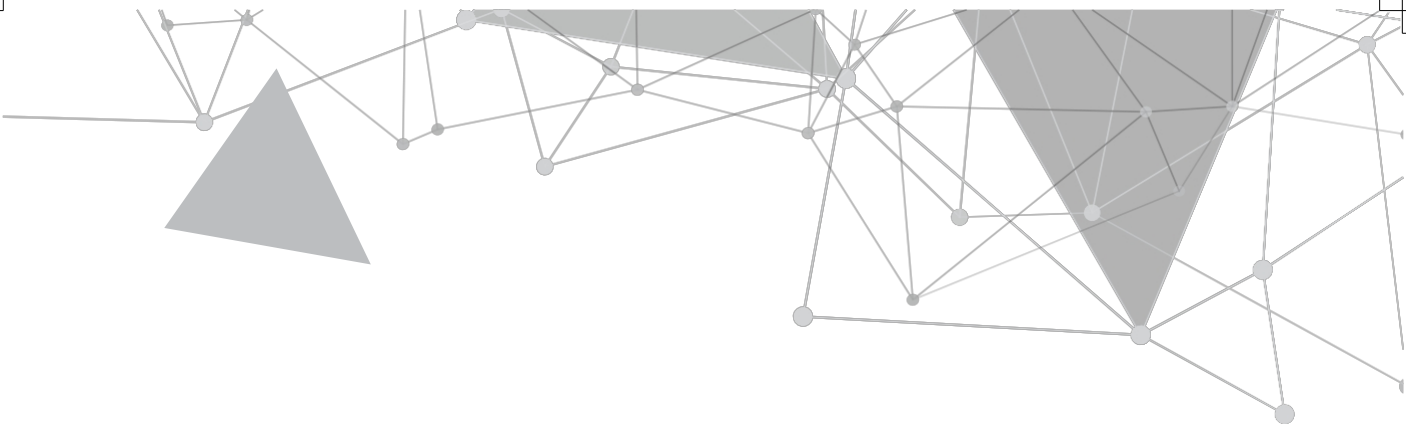
### Notă

Setarea funcției de coasere repetată revine la oprit ca setare implicită atunci când părăsiți modul memorie.



În timp ce mașina coase, mașina va coase 3 cusături de blocare la sfârșitul cusăturii curente dacă butonul de blocare automată este apăsat. Apoi se va opri automat. Ecranul LCD va afișa pictograma de blocare automată. Dacă apăsați din nou butonul Start/Stop, se va coase de la următoarea cusătură.





## | **Grafic Stitch**



# Cusătura diagramă


## v A-Direct Pattern Group **A**

Model de cusătură		Lățime (mm)		Lungime (mm)		Picioare de presare	Funcțiuni					
		Auto	Manual	Auto	Manual							
Direct	1		3.5	0.0~7.0	2.5	0.0~4.5	T	*	*	*	*	
	2		0.0	0.0~7.0	2.5	0.0~4.5	T	*	*	*	*	
	3		3.5	0.0~7.0	2.5	1.0~3.0	T	*	*	*	*	
	4		3.5	1.0~6.0	2.5	1.0~3.0	T	*	*	*	*	
	5		5.0	0.0~7.0	2.0	0.3~1.0	1.0~4.5	T	*	*	*	*
	6		5.0	2.0~7.0	1.0	0.3~1.0	1.0~4.5	T	*	*	*	*
	7		5.0	2.5~7.0	2.5	1.0~3.0	T	*	*	*	*	
	8		5.0	3.5~7.0	2.5	1.0~3.0	T	*	*	*	*	
	9		3.5	1.0~7.0	2.0	0.5~4.5	T	*	*	*	*	
	0		5.0	3.0~7.0	0.4	0.3~1.0	T	*	*	*	*	

D

## v B-Grupuri de modele regulate **B**

Model de cusătură		Lățime (mm)		Lungime (mm)		Picioare de presare	Funcțiuni					
		Auto	Manual	Auto	Manual							
Utilitate	000		3.5	0.0~7.0	2.5	1.5~3.0	T	*	*	*	*	
	001		3.5	2.5~7.0	1.0	0.5~4.5	T	*	*	*	*	
	002		5.0	2.5~7.0	2.5	1.0~3.0	T	*	*	*	*	
	003		5.0	2.5~7.0	2.5	1.0~3.0	T	*	*	*	*	
	004		7.0	2.5~7.0	2.5	1.0~3.0	A	*	*	*	*	
	005		5.0	2.5~7.0	2.5	1.0~3.0	A	*	*	*	*	
	006		7.0	2.5~7.0	2.5	1.5~3.0	T	*	*	*	*	
Butonieră	007		7.0	2.5~7.0	1.5	1.0~3.0	T	*	*	*	*	
	008		5.0	3.0~5.5	0.4	0.3~1.0	D					
	009		5.0	3.0~5.5	0.4	0.3~1.0	D					
	010		5.0	3.0~5.5	0.4	0.3~1.0	D					
	011		5.0	3.0~5.5	0.4	0.3~1.0	D					
	012		7.0	5.5~7.0	0.4	0.3~1.0	D					
	013		7.0	5.5~7.0	0.4	0.3~1.0	D					
Darning	014		7.0	5.5~7.0	0.4	0.3~1.0	D					
	015		6.0	3.0~7.0	1.0	1.0~2.0	D					
	016		6.0	3.0~7.0	1.5	1.0~3.0	D					
	017		7.0	3.5~7.0	2.0	1.0~2.0	D					
Bar tack	018		2.0	1.0~3.0	0.5	0.5~1.0	D					
Eyelet	019		7.0	5.0	6.0	7.0	--	--	A			
Coaserea nasturilor	020		3.5	2.5~4.5	--	--	H					
Satin	021		7.0	2.5~7.0	0.4	0.3~1.0	A	*	*	*	*	
	022		7.0	2.5~7.0	0.4	0.3~1.0	A	*	*	*	*	
	023		7.0	2.5~7.0	0.4	0.3~1.0	A	*	*	*	*	
	024		7.0	2.5~7.0	0.4	0.3~1.0	A	*	*	*	*	
	025		7.0	2.5~7.0	0.4	0.3~1.0	A	*	*	*	*	
	026		7.0	2.5~7.0	0.4	0.3~1.0	A	*	*	*	*	
	027		7.0	2.5~7.0	0.4	0.3~1.0	A	*	*	*	*	
	028		7.0	2.5~7.0	0.4	0.3~1.0	A	*	*	*	*	
	029		7.0	2.5~7.0	0.4	0.3~1.0	A	*	*	*	*	
	030		7.0	2.5~7.0	0.4	0.3~1.0	A	*	*	*	*	
	031		7.0	2.5~7.0	0.4	0.3~1.0	A	*	*	*	*	

032		7.0	2.5~7.0	0.4	0.3~1.0	A	*	*	*	*
033		7.0	2.5~7.0	0.4	0.3~1.0	A	*	*	*	*

Model de cusătură			Lățime (mm)		Lungime (mm)		Picioare de presare	Funcțiuni			
			Auto	Manual	Auto	Manual					
Satin	034		7.0	2.5~7.0	0.4	0.3~1.0	A	*	*	*	*
	035		7.0	2.5~7.0	0.4	0.3~1.0	A	*	*	*	*
	036		7.0	2.5~7.0	0.4	0.3~1.0	A	*	*	*	*
	037		7.0	3.0~7.0	0.4	0.3~1.0	A	*	*	*	*
	038		7.0	2.5~7.0	0.4	0.3~1.0	A	*	*	*	*
	039		7.0	2.5~7.0	0.4	0.3~1.0	A	*	*	*	*
Cruce	040		5.0	2.5~7.0	2.5	1.0~3.0	A	*	*	*	*
	041		4.0	3.0~7.0	1.0	1.0~3.0	A	*	*	*	*
	042		6.0	3.0~7.0	1.0	1.0~3.0	A	*	*	*	*
	043		6.0	3.0~7.0	1.0	1.0~3.0	A	*	*	*	*
Cuvertură	044		3.5	2.5~7.0	2.5	1.5~3.0	T	*	*	*	*
	045		3.5	2.5~7.0	2.5	1.5~3.0	T	*	*	*	*
	046		3.5	2.5~7.0	2.5	1.5~3.0	T	*	*	*	*
	047		4.0	2.5~7.0	2.0	1.5~3.0	T	*	*	*	*
	048		7.0	3.0~7.0	1.5	1.5~3.0	T	*	*	*	*
	049		5.0	2.5~7.0	2.0	1.0~3.0	A	*	*	*	*
	050		6.0	3.0~7.0	2.0	1.0~3.0	T	*	*	*	*
	051		5.0	2.5~7.0	2.0	1.0~3.0	A	*	*	*	*
	052		2.0	1.5~7.0	3.0	1.5~3.0	A	*	*	*	*
	053		6.0	3.0~7.0	2.0	1.0~3.0	T	*	*	*	*
Decorative	054		5.0	3.0~7.0	2.0	1.0~3.0	T	*	*	*	*
	055		5.0	3.0~7.0	3.0	1.5~3.0	A	*	*	*	*
	056		7.0	2.5~7.0	2.0	1.0~3.0	T	*	*	*	*
	057		7.0	2.5~7.0	2.5	1.5~3.0	T	*	*	*	*
	058		5.0	2.5~7.0	2.5	1.5~3.0	T	*	*	*	*
	059		7.0	2.5~7.0	1.5	1.0~3.0	A	*	*	*	*
	060		5.0	4.0~7.0	2.5	1.5~3.0	A	*	*	*	*
	061		5.0	2.5~7.0	2.5	1.0~3.0	A	*	*	*	*
	062		7.0	3.5~7.0	2.0	1.0~3.0	T	*	*	*	*
	063		7.0	3.5~7.0	1.0	1.0~3.0	A	*	*	*	*
	064		5.0	2.5~7.0	1.0	1.0~4.5	T	*	*	*	*
	065		7.0	3.0~7.0	2.0	1.5~3.0	A	*	*	*	*
	066		5.0	2.5~7.0	2.0	2.0~3.0	A	*	*	*	*
	067		7.0	3.0~7.0	2.5	1.0~3.0	T	*	*	*	*
	068		7.0	2.5~7.0	2.0	1.5~3.0	T	*	*	*	*
	069		7.0	3.0~7.0	3.0	1.0~3.0	A	*	*	*	*
	070		7.0	2.5~7.0	3.0	2.0~3.0	A	*	*	*	*
	071		7.0	3.0~7.0	2.0	1.5~3.0	A	*	*	*	*
	072		7.0	2.5~7.0	2.0	1.0~3.0	A	*	*	*	*
	073		5.0	3.5~7.0	1.0	1.0~3.0	A	*	*	*	*
	074		7.0	3.0~7.0	2.5	1.5~3.0	T	*	*	*	*
	075		7.0	3.5~7.0	2.5	1.5~3.0	T	*	*	*	*
	076		7.0	2.5~7.0	3.0	1.0~3.0	T	*	*	*	*
	077		7.0	2.5~7.0	3.0	1.0~3.0	T	*	*	*	*
	078		6.0	2.5~7.0	3.0	1.0~3.0	T	*	*	*	*
	079		5.0	2.5~7.0	2.0	1.0~3.0	T	*	*	*	*
	080		5.0	3.0~7.0	1.5	1.5~3.0	T	*	*	*	*
	081		5.0	3.0~7.0	2.0	2.0~3.0	A	*	*	*	*
	082		7.0	2.5~7.0	1.5	1.5~3.0	A	*	*	*	*
	083		7.0	4.0~7.0	3.0	2.0~3.0	A	*	*	*	*
	084		5.0	4.0~7.0	1.5	1.0~3.0	A	*	*	*	*

Model de cusătură			Lățime (mm)		Lungime (mm)		Picioare de presare	Funcțiuni			
			Auto	Manual	Auto	Manual					
Decorative	085		7.0	3.0~7.0	3.0	2.0~3.0	A	*	*	*	*
	086		5.0	3.0~7.0	1.5	1.0~3.0	T	*	*	*	*
	087		5.0	2.5~7.0	2.0	1.0~4.5	T	*	*	*	*
	088		5.0	2.5~7.0	2.0	1.0~3.0	T	*	*	*	*
	089		5.0	2.5~7.0	2.5	1.5~3.0	T	*	*	*	*
	090		6.0	3.5~7.0	2.0	1.5~3.0	A	*	*		*
	091		7.0	2.5~7.0	2.5	1.5~3.0	A	*	*	*	*
	092		7.0	2.5~7.0	2.0	1.5~3.0	T	*	*	*	*
	093		7.0	3.5~7.0	1.5	1.5~3.0	T	*	*		*
	094		5.0	2.5~7.0	1.5	1.0~3.0	T	*	*	*	*
	095		7.0	3.0~7.0	2.0	1.5~3.0	A	*	*	*	*
	096		7.0	5.0~7.0	2.0	2.0~3.0	A	*	*		*
	097		7.0	4.0~7.0	2.5	1.5~3.0	A	*	*		*
	098		5.0	2.5~7.0	1.5	1.0~3.0	T	*	*	*	*
	099		7.0	1.0~7.0	2.0	1.0~4.0	T	*	*	*	*
	100		7.0	4.0~7.0	3.0	2.0~3.0	A	*	*		*
	101		7.0	3.5~7.0	3.0	1.5~3.0	A	*	*		*
	102		7.0	4.0~7.0	2.0	1.5~2.5	A	*	*		*
	103		6.0	2.5~7.0	1.0	1.0~3.0	T	*	*	*	*
	104		7.0	3.5~7.0	2.5	1.5~3.0	A	*	*		*
105		7.0	3.5~7.0	2.5	2.0~3.0	A	*	*		*	

### ✓ C-Alfabet bloc **C**

000 001 002 003 004 005 006 007 008 009

0 1 2 3 4 5 6 7 8 9

010 011 012 013 014 015 016 017 018 019 020 021 022 023 024 025 026 027 028 029 030 031 032

A B C D E F G H I J K L M N O P Q R S T U V W

033 034 035 036 037 038 039 040 041 042 043 044 045 046 047 048 049 050 051 052 053 054 055

X Y Z a b c d e f g h i j k l m n o p q r s t

056 057 058 059 060 061 062 063 064 065 066 067 068 069 070 071 072 073 074 075 076 077 078

u v w x y z Ä Å Æ Ñ Ö Ø Ç Ü ä å æ ë è é ê ñ

079 080 081 082 083 084 085 086 087 088 089 090 091 092 093 094 095 096 097 098 099

ö ø ì ç ü ù ß&? ! \_ ' , - ( ) @+ =

### ✓ D-Grupul de scriptului **D**

000 001 002 003 004 005 006 007 008 009

0 1 2 3 4 5 6 7 8 9

010 011 012 013 014 015 016 017 018 019 020 021 022 023 024 025 026 027 028 029 030 031 032

A B C D E F G H I J K L M N O P Q R S T U V W

033 034 035 036 037 038 039 040 041 042 043 044 045 046 047 048 049 050 051 052 053 054 055

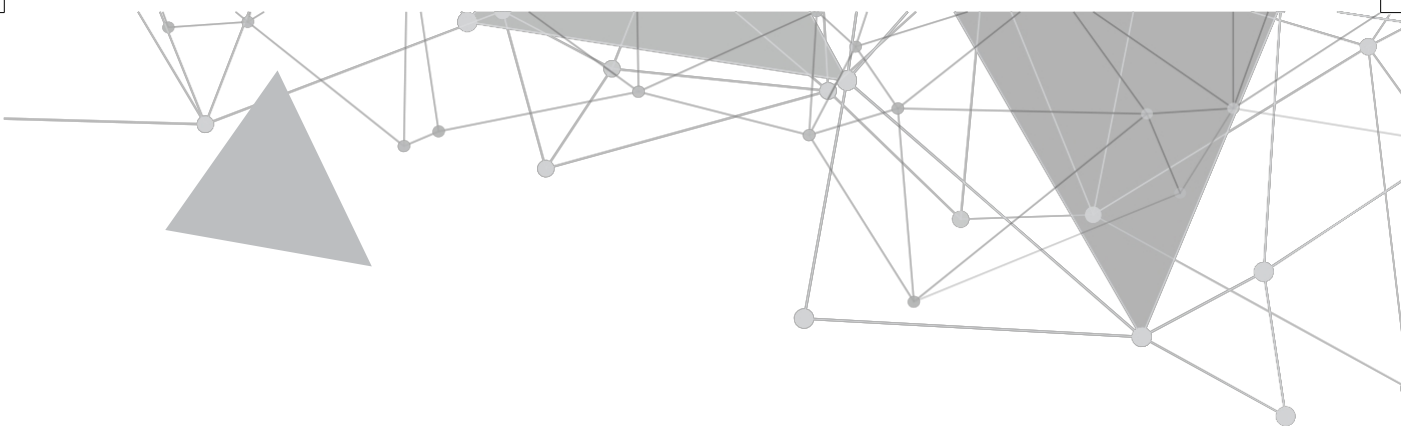
X Y Z a b c d e f g h i j k l m n o p q r s t

056 057 058 059 060 061 062 063 064 065 066 067 068 069 070 071 072 073 074 075 076 077 078

u v w x y z Ä Å Æ Ñ Ö Ø Ç Ü ä å æ ë è é ê ñ

079 080 081 082 083 084 085 086 087 088 089 090 091 092 093 094 095 096 097 098 099

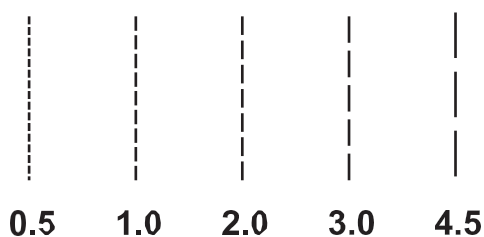
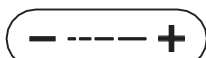
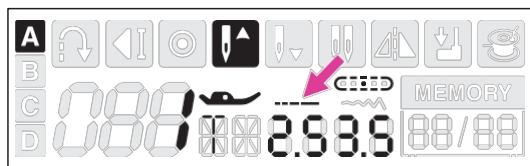
ö ø ì ç ü ù ß&? ! \_ ' , . - ( ) @+ =



# Noțiuni de bază de cusut



# Cusătură dreaptă



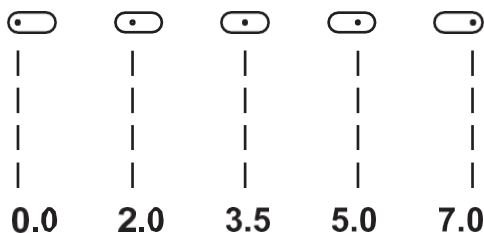
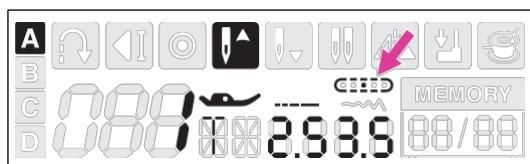
Folosind piciorul multifuncțional.

Setați cusătura așa cum se arată în figură.

Lungimea cusăturii poate fi reglată prin apăsarea butonului de reglare a lungimii cusăturii.

Pentru o cusătură mai scurtă, apăsați butonul "-". Pentru o cusătură mai lungă, apăsați butonul "+".

În general, cu cât materialul, ața și acul sunt mai groase, cu atât lungimea cusăturii trebuie să fie mai mare.



## v Modificarea poziției acului

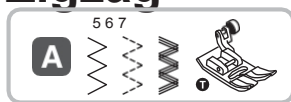
Poziția acului pentru cusăturile drepte poate fi modificată prin reglarea butonului de reglare a lățimii cusăturilor.

Poziția prestabilită este "3.5", poziția centrală.

Apăsați butonul de reglare a lățimii cusăturii "+", poziția acului va fi mutată la dreapta.

Apăsați butonul de reglare a lățimii cusăturii "-", poziția acului va fi mutată la stânga.

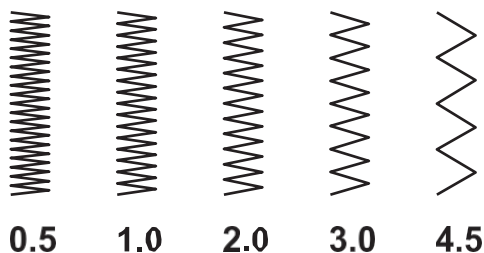
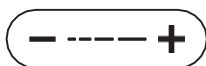
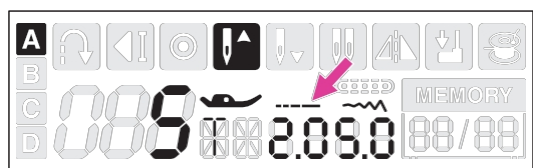
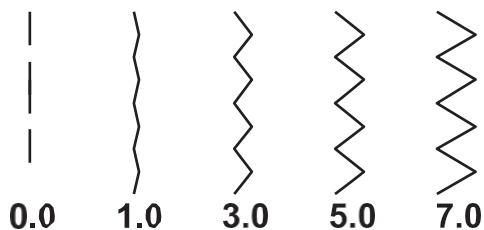
# Cusătură Zigzag



Folosind piciorul multifuncțional.

Setați cusătura așa cum se arată în figură.

Lățimea poate fi reglată între "0.0- 7.0" pe măsură ce apăsați butonul de reglare a lățimii cusăturii "+" sau "-".



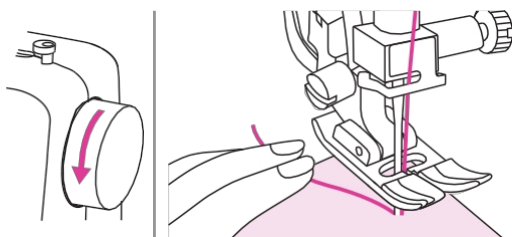
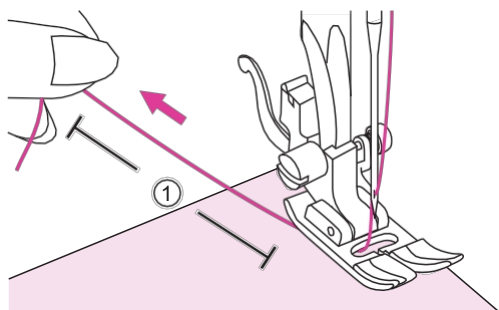
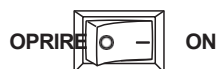
Apăsați butonul de reglare a lungimii cusăturii "+" sau "-" pentru a regla lungimea cusăturii. Cusăturile zig-zag netede sunt de obicei obținute la "2,5" sau mai puțin.

Cusăturile zigzag închise în sus sunt denumite cusătură satinată.

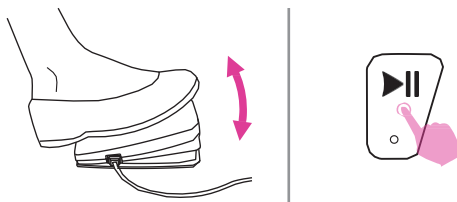


# Începeți să coaseți

Înainte de a coase, asigurați-vă că respectați combinațiile ac/țesătură/ fir și folosiți piciorul compresor sugerat.



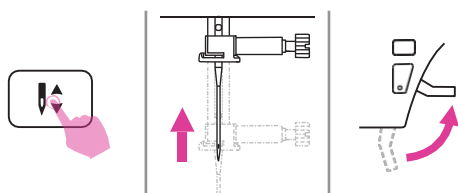
1. Porniți întrerupătorul de alimentare ("I").
2. Apăsați butonul pentru poziția acului sus/jos pentru a aduce acul în poziția cea mai înaltă.
3. Ridicați dispozitivul de ridicare a piciorului presorului. Selectați o cusătură.
4. Așezați materialul sub piciorul presorului, treceți firul sub piciorul presorului și apoi trageți aproximativ 10 cm de fir spre partea din spate a mașinii.  
① 10cm
5. Rotiți volanul spre dvs. (în sensul invers acelor de ceasornic) pentru a coborî acul în țesătură la începutul cusăturii.
6. Coborâți dispozitivul de ridicare a piciorului presorului.



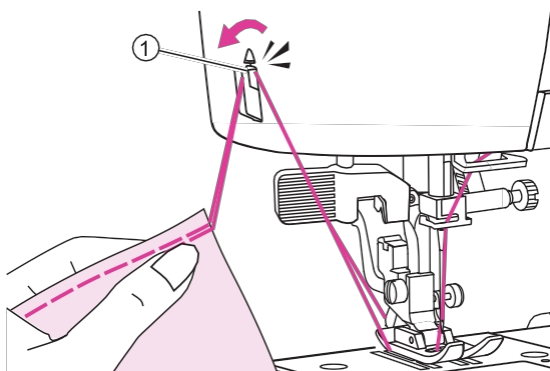
7. Apăsați încet pedala de control sau apăsați lung butonul de pornire/oprire pentru a începe să coaseți. Eliberați pedala de control sau apăsați din nou butonul de pornire/oprire pentru a opri mașina.

#### Notă

Puteți utiliza coaserea inversă pentru fixarea pe spate și întărirea cusăturilor prin apăsarea butonului invers. Consultați capitolul "Abilități utile" pentru mai multe informații.



8. Apăsați butonul pentru poziția acului sus/jos pentru a ridica acul. Ridicați dispozitivul de ridicare a piciorului presorului și îndepărtați materialul.



9. Ghidați ambele fire spre partea laterală a plăcii frontale și în tăietorul de fire pentru a le tăia.

① Tăietor de fire

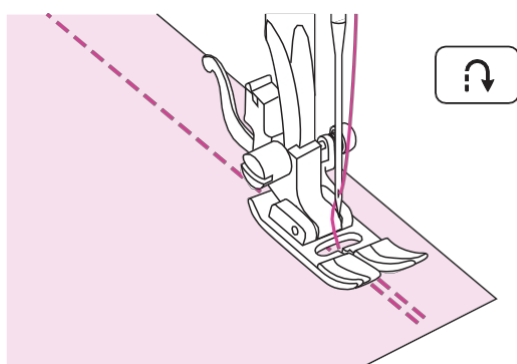
## Competențe utile

Mai jos sunt descrise diverse modalități de a obține rezultate mai bune pentru proiectele dvs. de cusut. aceste sfaturi atunci când vă coaseți proiectul.

Rezultatele depind de tipurile de țesături și cusături. Vă rugăm să folosiți aceeași țesătură a proiectului și să faceți un test de cusut în avans.

Pentru coaserea de probă, utilizați o bucată de țesătură și un fir identice cu cele utilizate pentru proiectul dvs. și verificați tensiunea firului și lungimea și lățimea cusăturii.

Deoarece rezultatele diferă în funcție de tipurile de cusături și de straturile de țesătură cusute, efectuați coaserea de probă în aceleași condiții care vor fi utilizate pentru proiectul dvs.

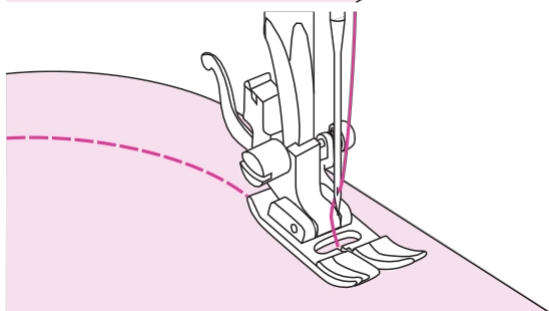


### ▼ Coasere inversă

Cusatura inversă este utilizată pentru a fixa firele la începutul și la sfârșitul unei cusături.

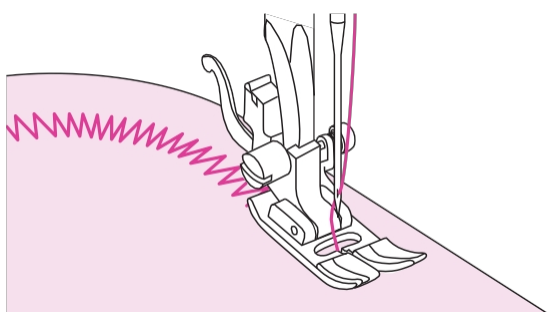
Apăsăți butonul de inversare și coaseți 4-5 cusături.

Mașina va coase înainte când butonul este eliberat.

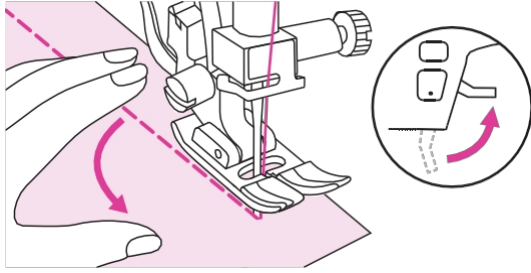


### ▼ Curbe de cusut

Schimbați ușor direcția de cusut pentru a coase în jurul curbei.



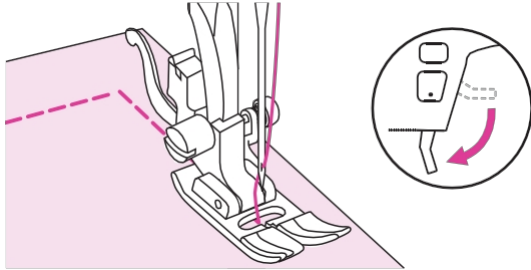
Atunci când coaseți de-a lungul unei curbe folosind o cusătură zigzag, selectați o lungime mai scurtă cusăturii pentru a obține o cusătură mai fină.



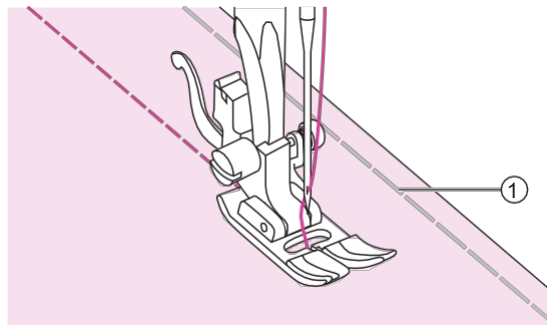
### v Colțuri de cusut

Opriti mașina de cusut când ajungeți la un colț.

Coborâți acul în țesătură. Ridicați dispozitivul de ridicare a piciorului compresor. Utilizați acul ca pivot și rotiți țesătura la 90°.



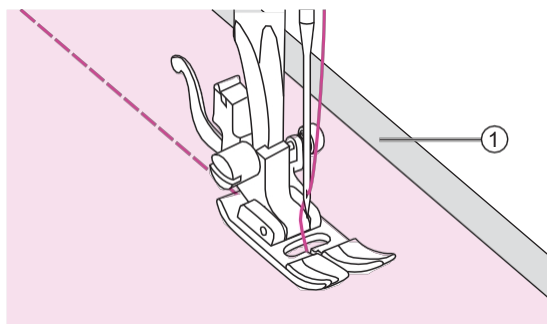
Coborâți dispozitivul de ridicare a piciorului presorului și reluați coaserea.



### v Coaserea țesăturilor elastice

Îmbinați bucățile de țesătură și apoi coaseți fără să întindeți țesătura.

① Lipire

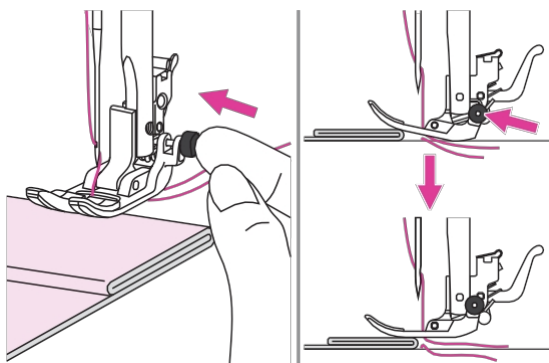


### v Coaserea țesăturilor subțiri

Atunci când coaseți țesături subțiri, cusăturile se pot alinia greșit sau țesătura se poate să nu se deplaseze corect. Dacă se întâmplă acest lucru, plasați hârtie subțire sau material stabilizator sub țesătură și coaseți-l împreună cu țesătura.

După ce ați terminat de cusut, rupeți excesul de hârtie.

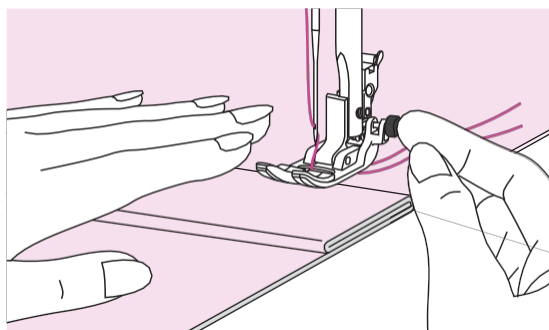
① Material stabilizator sau hârtie



### v Coaserea țesăturilor grele

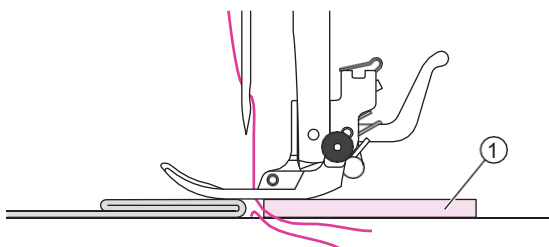
Butonul negru din partea dreaptă a piciorului presorului va bloca piciorul presorului în poziție orizontală dacă îl apăsați înainte de a coborî piciorul presorului.

Acest lucru asigură o alimentare uniformă la începutul unei cusături și ajută la coaserea mai multor straturi de țesături, cum ar fi coaserea peste cusături la tivirea blugilor.



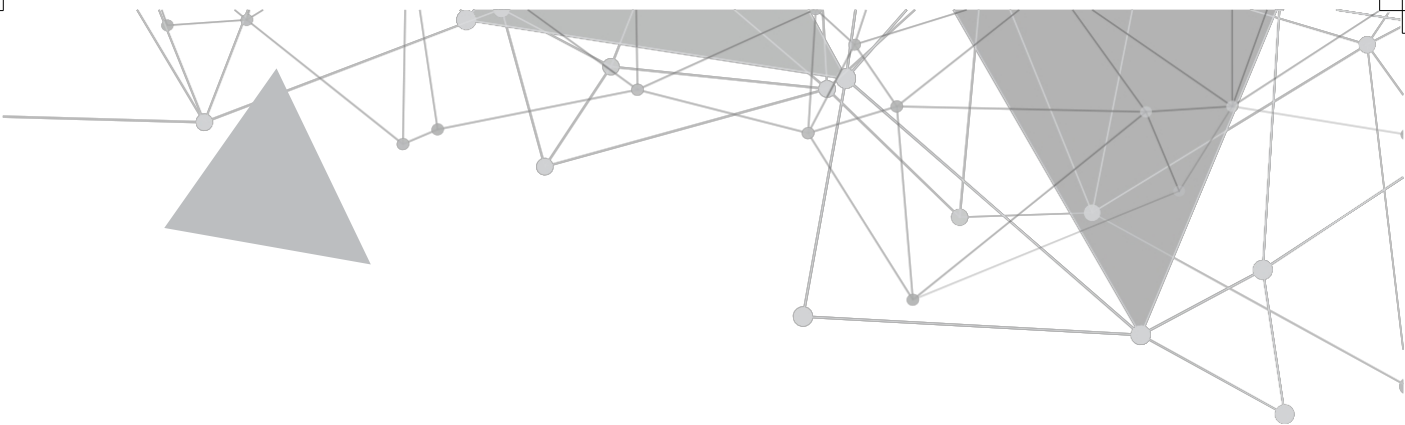
Când ajungeți la punctul cu o grosime crescută, coborâți acul și piciorul compresor. Apăsați vârful piciorului pe linia orizontală și introduceți butonul negru, apoi coborâți piciorul și continuați să coaseți.

Butonul negru se eliberează automat după ce ați cusut câteva cusături.



De asemenea, puteți plasa o altă bucată de țesătură cu aceeași grosime la partea din spate a cusăturii. Sau sprijiniți piciorul compresor în timp ce alimentați manual și coaseți spre partea pliată.

① Carton sau țesătură groasă

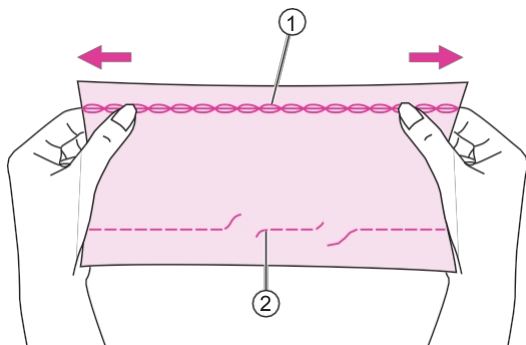


# Utilitar Cusături



# Cusătură elastică

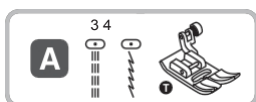
Utilizați această cusătură cu tricot tricocat sau alte țesături elastice. Punctul permite cusăturii dvs. să se întindă fără a rupe firul.



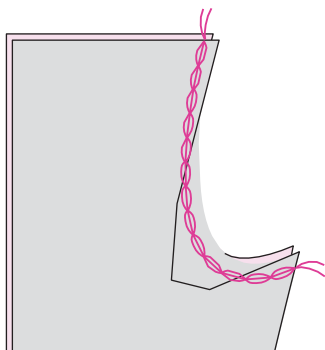
Bun pentru țesături ușor de desfăcut și tricotate. Este bun pentru îmbinarea țesăturilor durabile, cum ar fi denimurile.

Aceste cusături pot fi folosite și cusături decorative de vârf.

- ① Cusătură elastică
- ② Cusătură dreaptă

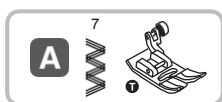


Folosind piciorul multifuncțional.

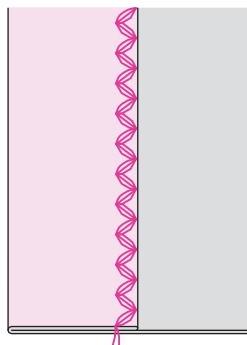


## v Cusătură dreaptă elastică

Cusătura dreaptă elastică este utilizată pentru a adăuga o armătură triplă la cusăturile elastice și rezistente.



Folosind piciorul multifuncțional.

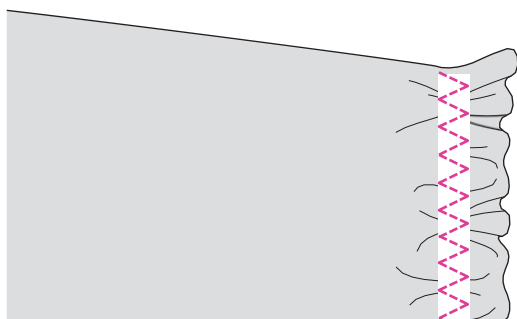
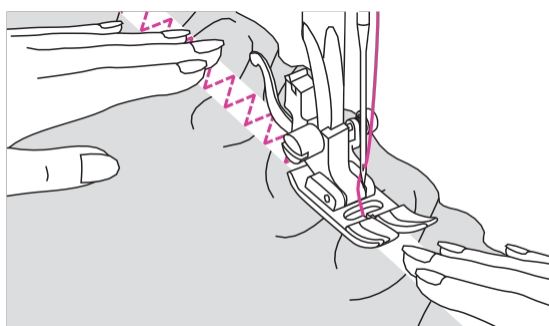
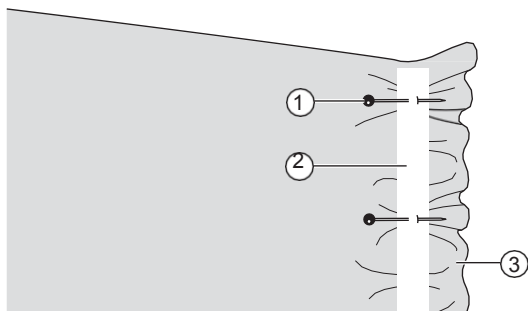


## v Cusătură Zigzag stretch

Cusătura triplă zigzag stretch este potrivită pentru țesături ferme precum denim, poplin etc.

# Coaserea țesăturilor elastice și a benzii elastice

Atunci când banda elastică este atașată la manșeta sau la talia unei piese de îmbrăcăminte, dimensiunile finite vor fi cele ale benzii elastice întinse. Prin urmare, este necesar să se utilizeze o lungime adecvată a benzii elastice.



Folosind piciorul multifuncțional.

Prindeți banda elastică de partea greșită a țesăturii în câteva puncte pentru a vă asigura că banda este poziționată uniform pe țesătură.

- ① Pin
- ② Bandă elastică
- ③ Partea greșită

Coaseți banda elastică la țesătură în timp ce întindeți banda astfel încât să fie de aceeași lungime ca și țesătura.

În timp ce trageți cu mâna stângă țesătura în spatele piciorului compresor, trageți cu mâna dreaptă țesătura la acul cel mai apropiat de partea din față a piciorului compresor.

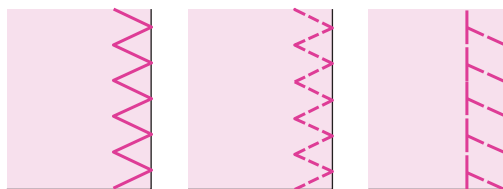
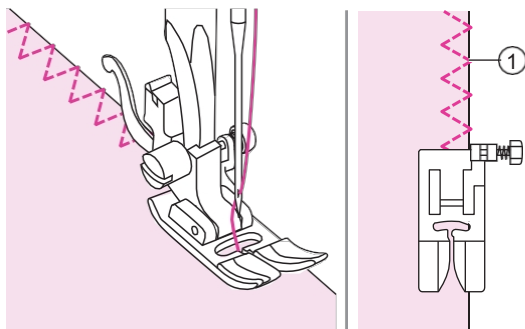
## Notă

Când coaseți, asigurați-vă că acul nu atinge niciun ac, altfel acul se poate îndoi sau rupe.



# Overcasting cusătură

Coaserea cusăturilor de overcasting de-a lungul marginii țesăturii pentru a preveni ruperea acesteia.

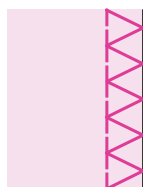
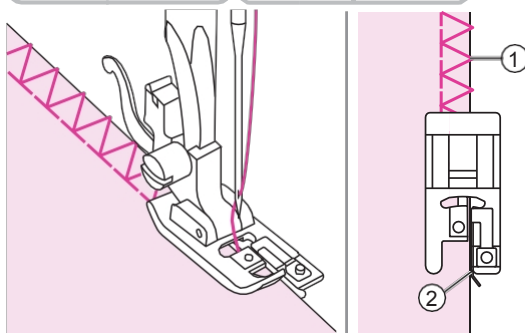


## v Utilizarea piciorului multifuncțional

Atașați multifuncțional.

Se coase suprapunerea de-a lungul marginii țesăturii, astfel încât acul să cadă peste marginea țesăturii pe partea dreaptă.

Punct de coborâre a acului



## v Utilizarea piciorului de acoperire

Atașați piciorul de suprapunere.

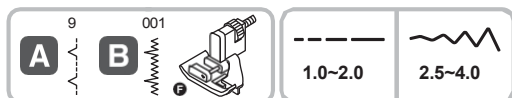
Coaseți materialul cu marginea țesăturii împotriva ghidajului piciorului de suprapunere.

Punct de coborâre a acului

② Ghid

# Orb Hem

Asigurați partea de jos a fustelor și pantalonilor cu un tiv orb, această cusătură se va coase cu cusătură invizibilă pe partea dreaptă a țesăturii.

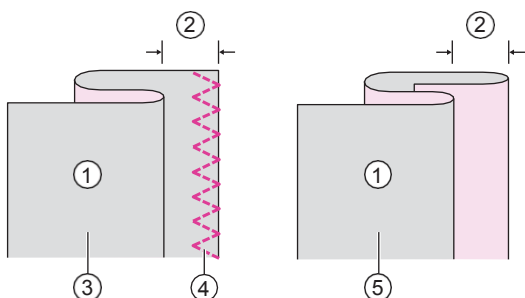


Utilizarea piciorului pentru tiv orb.

9: tiv orb/lingerie pentru țesături ferme. 001: tiv orb pentru țesături elastice.

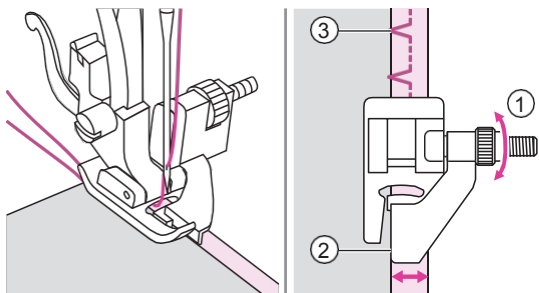
## Notă

Vă rugăm să folosiți aceeași țesătură a proiectului și să faceți un test de cusut în avans.



Îndoți materialul conform ilustrației, cu partea greșită în sus.

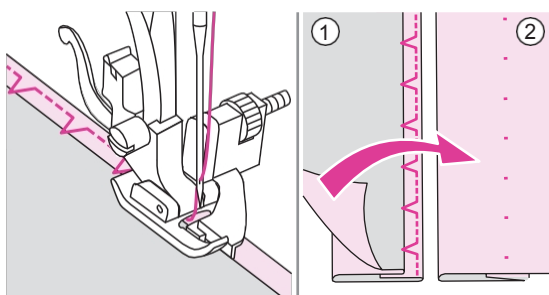
- ① Partea greșită
- ② 5 mm
- ③ Pentru țesături cu greutate mare  
Cusătură Overcasting
- ⑤ Pentru țesături ușoare/medii



Așezați materialul sub picior. Rotiți volanul spre înainte până când acul se deplasează complet spre stânga. Acesta ar trebui să străpungă pliul țesăturii. Dacă nu o face, reglați lățimea cusăturii în consecință. Reglați ghidajul prin rotirea butonului astfel încât ghidajul să se sprijine exact pe pli.

- ① Buton
- ② Ghid

Punct de coborâre a acului



Coaseți încet, ghidând țesătura cu atenție de-a lungul marginii ghidului.

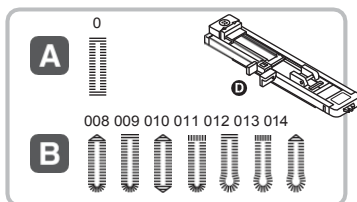
Întoarceți materialul.

- ① Partea greșită
- ② Partea dreaptă

# Butonieră cusătură

Găurile de buton pot fi adaptate la dimensiunea butonului.

Pentru țesături elastice sau subțiri, se recomandă utilizarea unui stabilizator pentru o cusătură mai bună a butonierelor. Reduceți ușor tensiunea firului superior pentru a obține rezultate mai bune.



Utilizarea piciorului pentru butonieră.

0/009: Pentru țesături subțiri sau medii

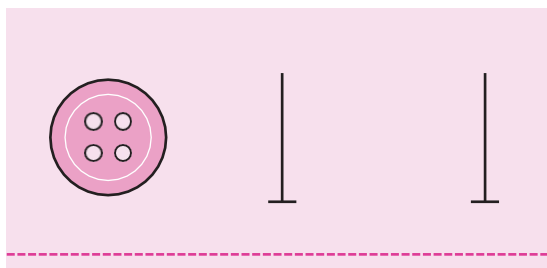
012/013: Pentru costume sau paltoane

011: Găuri de nasturi rezistente cu bare verticale

008/010: Butonieră conică consolidată în talie  
014: Pentru blugi sau pantaloni

## Notă

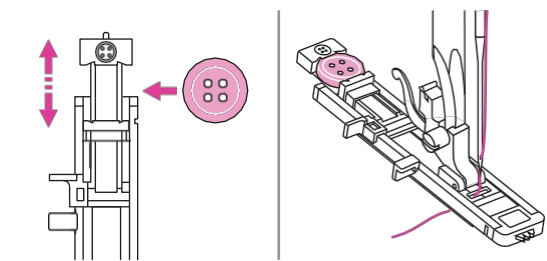
Vă rugăm să folosiți aceeași țesătură a proiectului și să faceți un test de cusut în avans.



Marcați pozițiile butonierelor pe țesătură.

Lungimea maximă a butonierei este de 3 cm (totalul diametrului + grosimea butonului).

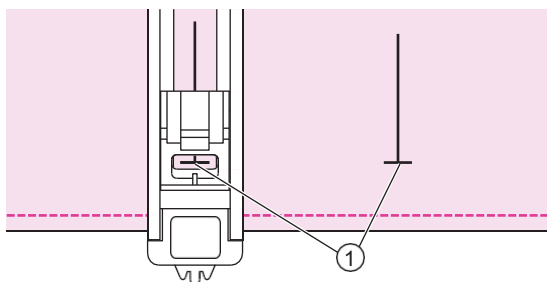
Dimensiunea butonierei este determinată de butonul introdus în placă.



Trageți placa de fixare a butonului spre spate și plasați butonul în ea. Împingeți înapoi placa de fixare a butonului împotriva butonului pentru a-l menține strâns.

Atașați piciorul pentru butonieră.

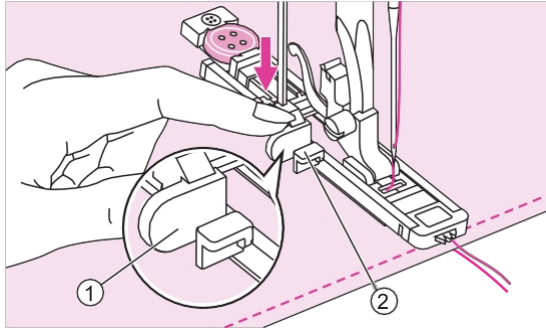
Firul trebuie trecut prin orificiul din piciorul presorului, apoi trebuie plasat sub picior.



Poziționați materialul sub piciorul compresor astfel încât marcajul liniei centrale să fie aliniat centrul piciorului pentru butonieră.

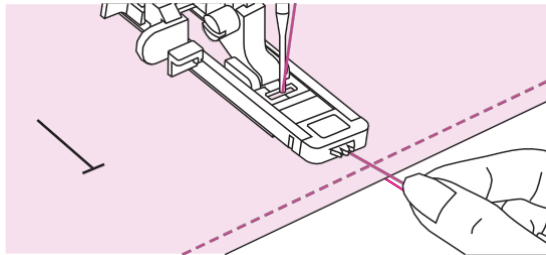
① Punct de plecare

Selectați cusătura butonieră. Reglați lățimea și lungimea cusăturii la lățimea și densitatea dorite.



Trageți pârghia butonierei complet în jos și poziționați-o în spatele suportului de pe piciorul butonierei.

- ① Pârghie pentru butonieră
- ② Suport

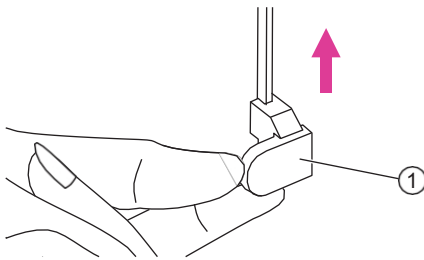


Țineți ușor capătul firului superior și începeți să coaseți. Trageți două linii împreună.

#### Notă

Alimentați ușor materialul cu mâna.

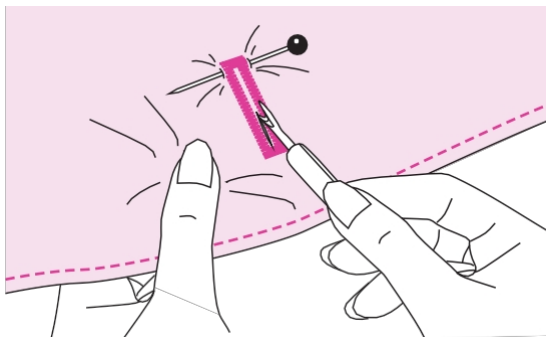
Înainte de oprire, mașina va coase automat o cusătură de întărire după ce este cusută butoniera.



Ridicați dispozitivul de ridicare a piciorului presorului și tăiați firul. Pentru a coase peste aceeași butonieră, ridicați dispozitivul de ridicare a piciorului compresor (va reveni la poziția inițială).

După coaserea cusăturii de butonieră, ridicați maneta butonierei până la capăt.

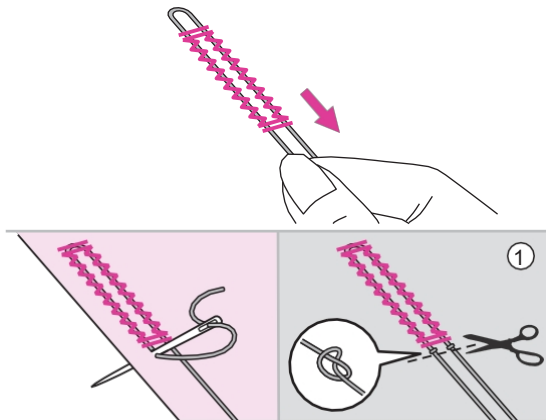
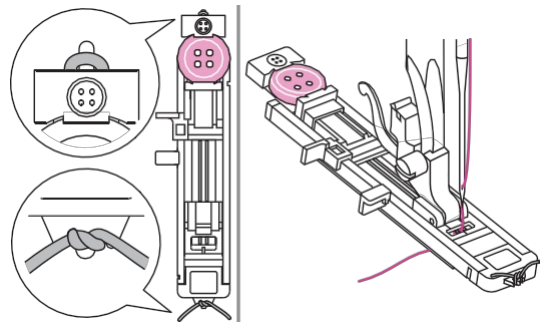
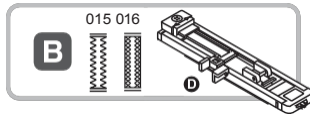
- ① Pârghie pentru butonieră



Utilizați rupătoarea de cusături pentru a tăia centrul butonierei, având grijă să nu tăiați nimic cusături pe fiecare parte. Folosiți un ac ca opritor la coada barei, astfel încât să nu tăiați prea mult.

#### Notă

Atunci când tăiați butoniera cu rupătoarea de cusături, nu vă așezați mâinile în direcția de tăiere, altfel puteți suferi leziuni.



## v Realizarea unei butoniere pe țesături elastice

015: Pentru elastice sau țesute 016:

Pentru țesături elastice

Atunci când coaseți butoniere pe țesături elastice, agățați un fir gros sau un cordon sub piciorul pentru butoniere.

Atașați piciorul pentru butonieră. Aduceți capetele firului de gimp în partea din față a piciorului și introduceți-le în caneluri, apoi legați-le temporar acolo. Coborâți dispozitivul de ridicare a piciorului presorului și începeți să coaseți.

Setați lățimea cusăturii pentru a se potrivi cu firului gimp.

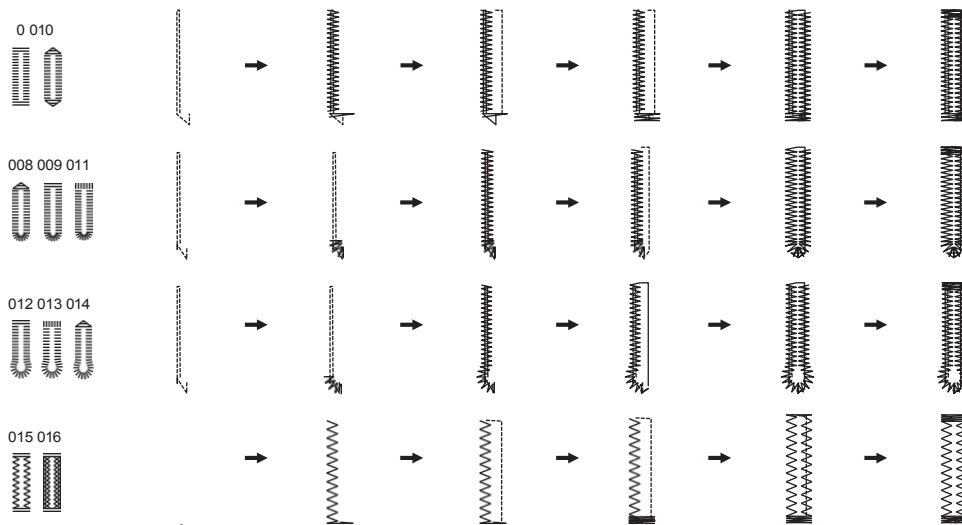
După terminarea cusăturii, trageți ușor de firul gimp pentru a elimina orice slăbiciune. Încrucișați gimp-ul în fața acului și introduceți capetele gimp-ului într-un ac mare, trageți spre partea greșită și înodați capetele înainte de a tăia excesul.

① Partea greșită

### Notă

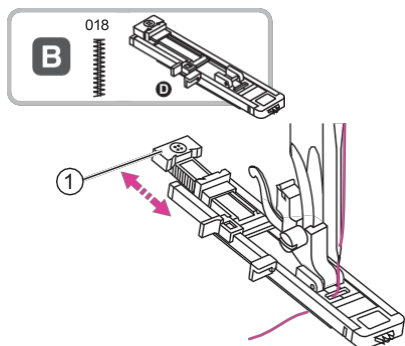
Se sugerează să coaseți cu un material stabilizator sub țesătura.

\* Butonierele sunt cusute din partea din față compresor spre spate, așa cum se arată.



# Bar tack cusătură

Cusătura de bare este utilizată pentru a consolida punctele supuse tensiunii, cum ar fi colțurile și deschiderile buzunarelor.

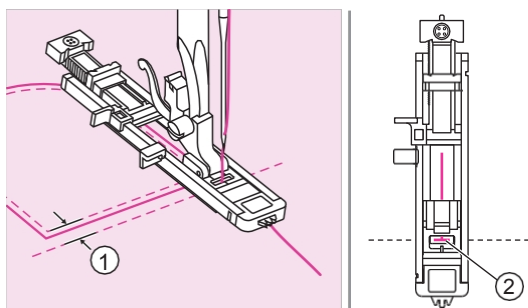


Utilizarea piciorului pentru butonieră.

Extindeți placa suport pentru butoane și setați-o la lungimea dorită. Reglați lățimea cusăturii și lungimea cusăturii lățimea și densitatea dorite.

Atașați piciorul pentru butonieră. Firul trebuie trecut prin orificiul din piciorul presorului, apoi trebuie plasat sub picior.

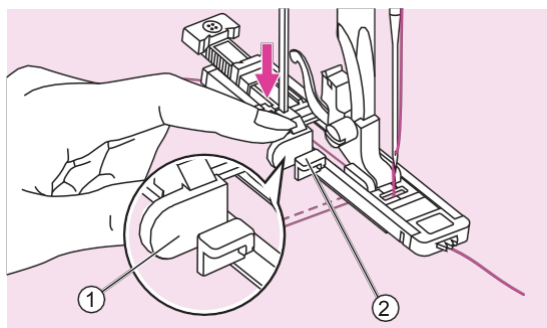
① Placă suport buton



Poziționați materialul astfel încât acul să se afle la 2 mm în fața locului în care doriți să înceapă coaserea, apoi coborâți dispozitivul de ridicare a piciorului compresor.

mm

② Punct de plecare

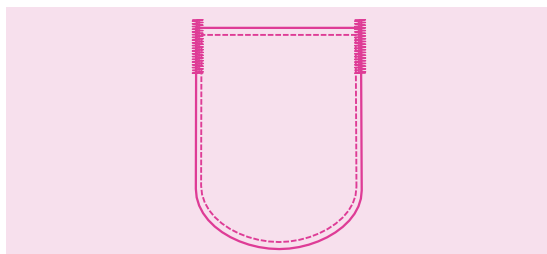


Trageți pârghia butonierei complet în jos și poziționați-o în spatele suportului de pe piciorul butonierei.

Țineți ușor capătul firului superior și începeți să coaseți.

① Pârghie pentru butonieră

② Suport



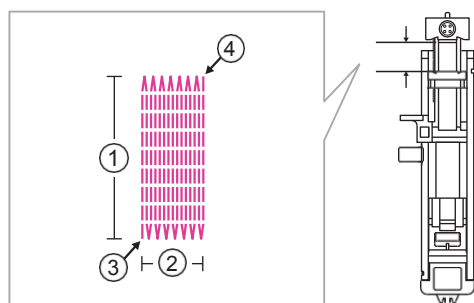
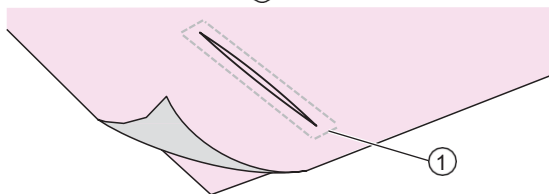
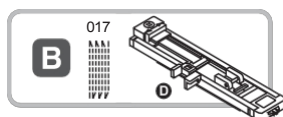
Cusăturile de bare sunt cusute.

## Notă

Se sugerează să coaseți cu un material stabilizator sub țesătură.

# Darning cusătură

Daruirea unei găuri mici sau a unei rupturi înainte ca aceasta să devină mai mare poate salva un articol de îmbrăcăminte. Alegeți o pânză fină așa într-o culoare cât apropiată de cea a îmbrăcăminteii dumneavoastră.



Utilizarea piciorului pentru butonieră.

Îmbinați țesătura superioară și țesătura inferioară.

① Lipire

Dimensiunea unui ciclu Darn este variabilă.

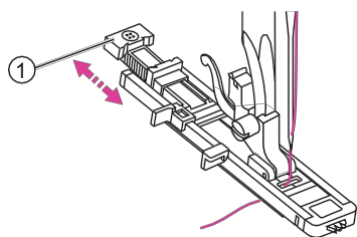
Cu toate acestea, lungimea maximă a cusăturii este de 2,6 cm, iar lățimea maximă a cusăturii este de 7 mm.

① Lungimea cusăturii

② Lățimea cusăturii

③ Stea

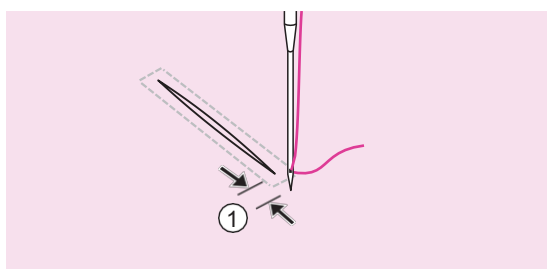
④ Oprire



Extindeți placa suport pentru butoane și setați-o la lungimea dorită. Reglați lățimea cusăturii și lungimea cusăturii lățimea și densitatea dorite.

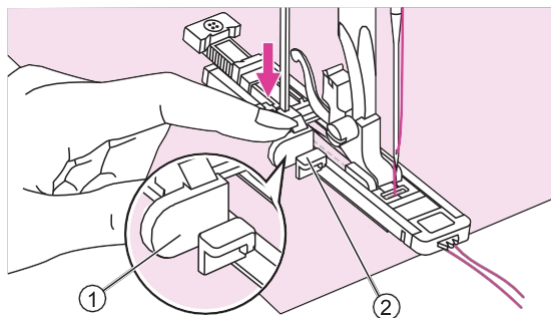
Atașați piciorul pentru butonieră. Firul trebuie trecut prin orificiul din piciorul presorului, apoi plasat sub picior.

① Placă suport buton



Poziționați țesătura astfel încât acul să se afle la 2 mm în fața zonei care urmează să fie retușată, apoi coborâți piciorul de ridicare.

mm



Trageți pârghia butonierei complet în jos și poziționați-o în spatele suportului de pe piciorul butonierei.

Țineți ușor capătul firului superior și începeți să coaseți.

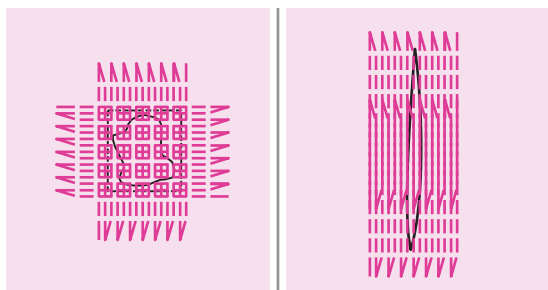
- ① Pârghie pentru butonieră
- ② Suport



Punctele de cusut sunt cusute din partea din față a piciorului compresor spre spate, așa cum se arată.

#### Notă

Dacă țesătura nu se mișcă, de exemplu, pentru că este prea groasă, măriți lungimea cusăturii.

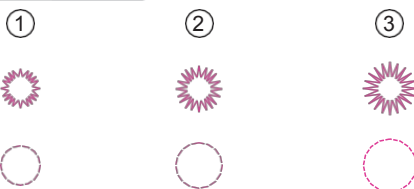
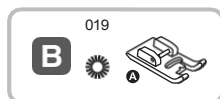


Dacă intervalul de coasere este prea mare pentru a coase, atunci vă sugerăm să coaseți de mai multe ori (sau să coaseți încrucișat) pentru a obține un rezultat mai bun la coasere.



# Eyelet cusătură

Cusăturile pentru ochiuri sunt utilizate pentru a face găuri pentru curele și alte aplicații similare.



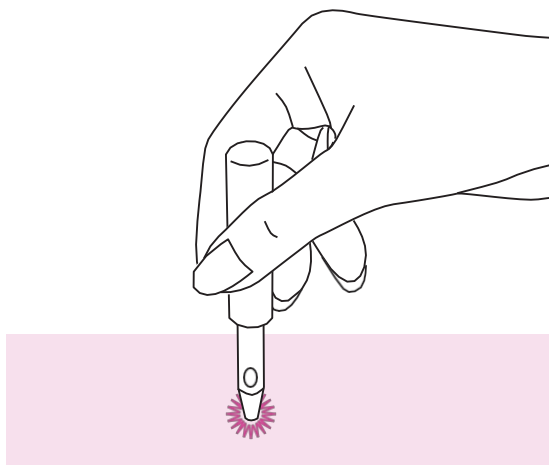
Folosind piciorul pentru cusătură satinată.

Apăsăți butonul de reglare a lățimii cusăturii "+" sau "-" pentru a selecta dimensiunea ochiurilor.

- ① Mic: 5.0mm
- ② Mediu: 6.0mm
- ③ Mare: 7.0mm

Coborâți acul în țesătură la începutul cusăturii și apoi coborâți dispozitivul de ridicare a piciorului compresor.

După finalizarea cusăturii, mașina coase automat cusături de armare, apoi se oprește.



Faceți o gaură în centru folosind un perforator pentru ochiuri.

\* Pumnul pentru ochiuri nu este inclus cu mașina.

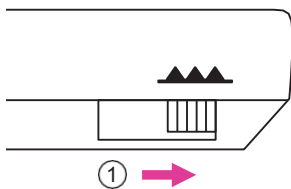
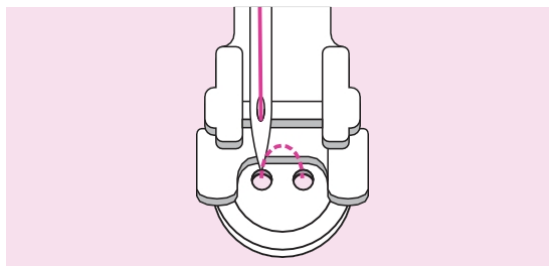
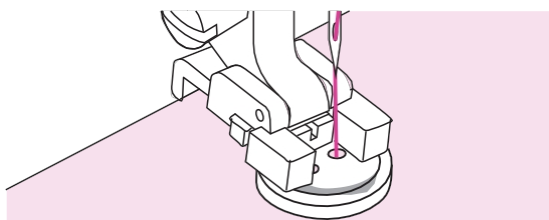
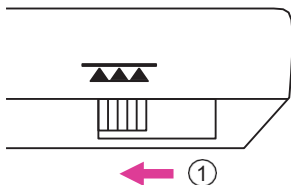
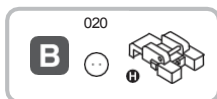
## Notă

Atunci când utilizați perforatorul cu ochiuri, plasați hârtie groasă sau o altă foaie de protecție sub țesătură înainte de a face gaura în țesătură.

Dacă se utilizează ață subțire, cusăturile pot fi grosiere. În acest caz, coaseți ochetul de două ori, unul peste altul.

# Buton cusut

Butonii pot fi cusuți cu mașina de cusut. Butoanele cu 2 sau 4 găuri pot fi atașate.



Utilizarea piciorului de cusut cu buton.

Deplasați maneta de alimentare pentru a coborî câinii de alimentare.

① Poziție coborâtă

Puneți lucrarea sub picior și plasați butonul în poziția dorită, apoi coborâți piciorul.

Selectați cusătura butonieră și reglați lățimea cusăturii în funcție de distanța dintre cele două găuri ale butonului.

Rotiți volanul pentru a verifica dacă acul intră curat în orificiile din stânga și din dreapta ale butonului.

Pentru nasturii cu 4 găuri, coaseți mai întâi prin cele două găuri din față, împingeți lucrarea înainte și apoi coaseți prin cele două găuri din spate.

Când terminați lucrarea, deplasați maneta de alimentare pentru a ridica câinii de alimentare.

① Poziție ridicată

# Fermoar inserție

Acest picior poate fi setat pentru a coase pe fiecare parte a fermoarului, marginea piciorului ghidează fermoarul pentru a asigura plasarea dreaptă.

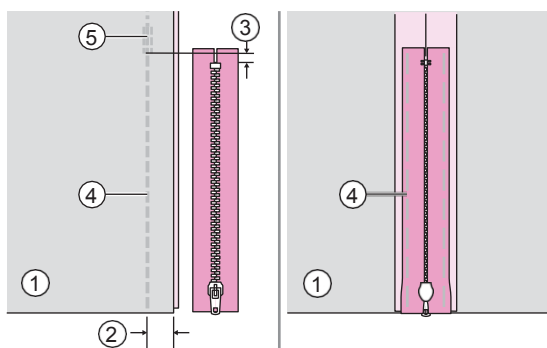


Folosind piciorul pentru fermoar.

## Atenție

Piciorul pentru fermoare trebuie utilizat numai pentru cusut cusături drepte. Este posibil ca acul să lovească piciorul compresor și să se rupă atunci când coaseți alte cusături.

Când coaseți, asigurați-vă că acul nu atinge fermoarul, altfel acul se poate îndoi sau rupe.

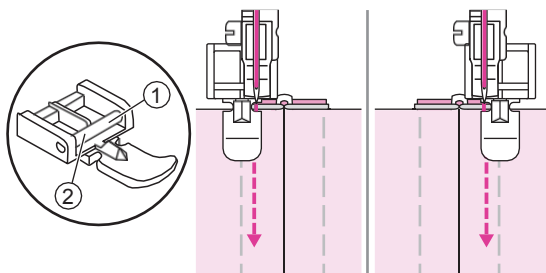


## v Introducerea unui fermoar centrat

Așezați părțile drepte ale țesăturii împreună. Coaseți o cusătură inferioară la 2 cm de marginea dreaptă a poziției de oprire inferioară a fermoarului. Coaseți câteva cusături inverse pentru fixare. Creșteți lungimea cusăturii la maximum, setați tensiunea sub 2 și coaseți lungimea rămasă a țesăturii.

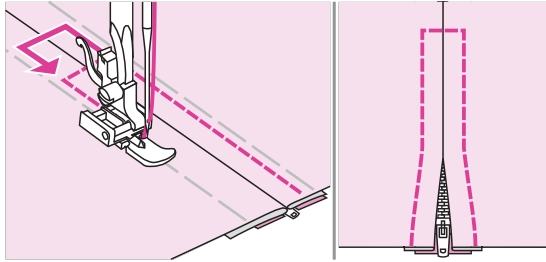
Apăsați pentru a deschide cusătura. Așezați fermoarul cu fața în jos pe coala de cusătură, cu dinții lipiți de linia de cusătură. Fixați banda de fermoar în poziție.

- ① Partea greșită
- cm
- ③ 5 mm
- ④ Lipire
- ⑤ Cusături inverse

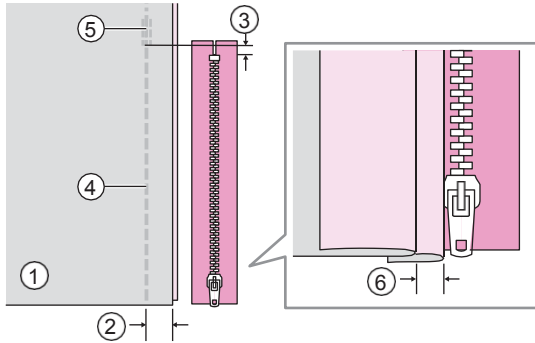


Atașați piciorul pentru fermoar.

- ① Atașați știftul drept pentru a coase partea stângă a fermoarului.
- ② Atașați știftul din stânga pentru a coase partea dreaptă a fermoarului.



Coaseți în jurul fermoarului. bastonul și apăsați.

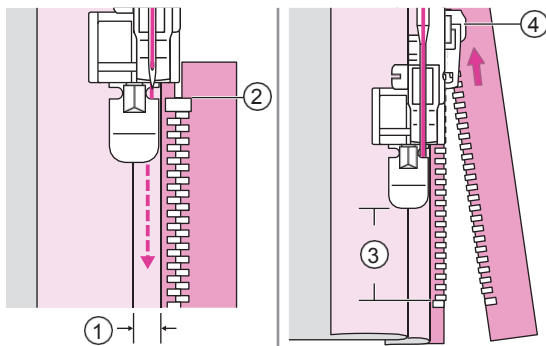


### v Introducerea unui fermoar lateral

Așezați părțile drepte ale țesăturii împreună. Coaseți o cusătură inferioară la 2 cm de marginea dreaptă a poziției de oprire inferioară a fermoarului. Coaseți câteva cusături inverse pentru fixare. Creșteți lungimea cusăturii la maximum, setați tensiunea sub 2 și coaseți lungimea rămasă a țesăturii.

Pliati înapoi spre stânga de cusătură. Întoarceți sub partea dreaptă a cotei de cusătură pentru a forma un pliu de 3 mm.

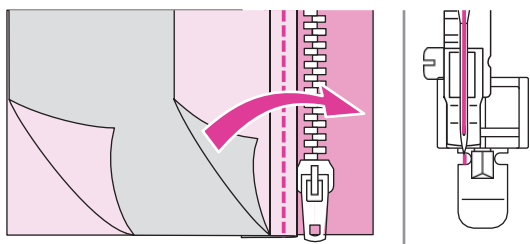
- ① Partea greșită
- cm
- ③ 5 mm
- ④ Lipire
- ⑤ Cusături inverse
- ⑥ 3mm



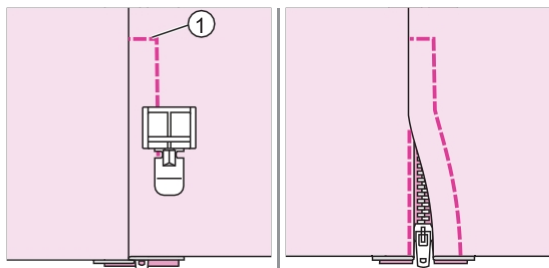
Atașați piciorul pentru fermoar. Atașați acul drept pentru a coase partea stângă a fermoarului. fermoarul la bucata de țesătură cu 3 mm în plus, începând de la capătul fermoarului.

Opriti mașina la aproximativ 5 cm de partea superioară a fermoarului. Coborâți acul în țesătură, piciorul compresor, apoi fermoarul și continuați să coaseți.

- ① 3mm
- ② Sfârșitul fermoarului
- ③ 5 cm
- ④ Fermoar



materialul pe partea dreaptă. Atașați știftul din stânga pentru a coase partea dreaptă a fermoarului.



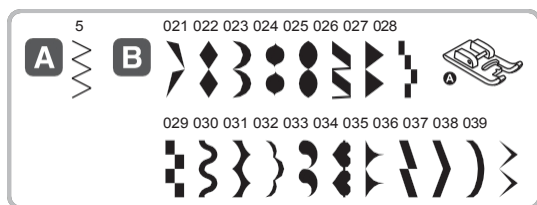
Coaseți peste capătul inferior și dreapta a fermoarului.

① Capătul inferior

Oprți mașina la aproximativ 5 cm de partea de sus a fermoarului. Îndepărtați bastonul și fermoarul. Coaseți restul cusăturii.

## Cusătură satinată cusătură

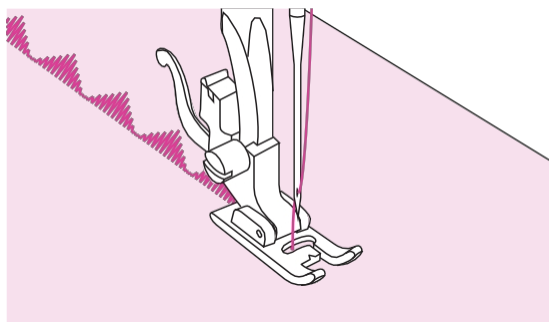
Utilizați piciorul pentru cusături satinate pentru cusături satinate și decorative.



Folosind piciorul pentru cusătură satinată.

**Notă**

Atunci când coaseți țesături foarte ușoare, este recomandat să folosiți material de interfațare sau stabilizator pe partea greșită a țesăturii.

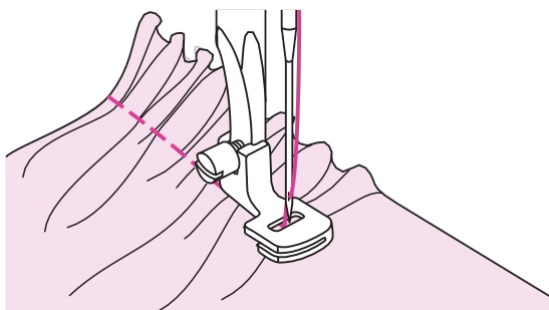


Acest picior are o canelură pe partea inferioară care permite cusăturilor dense să treacă liber pe dedesubt.

Pentru a coase cusătura satinată sau decorativă, puteți ajusta lungimea și lățimea cusăturii. Experimentați cu resturi de țesătură până când obțineți lungimea și lățimea dorite.

# Adunarea

Piciorul de adunare este utilizat pentru adunarea țesăturilor. Ideal pentru îmbrăcăminte, precum și pentru decorațiuni interioare. Funcționează cel mai bine pe țesături subțiri și de greutate medie.



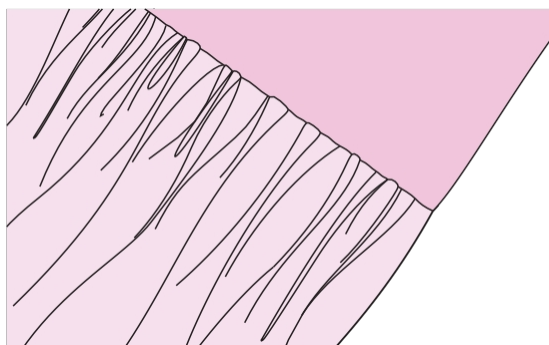
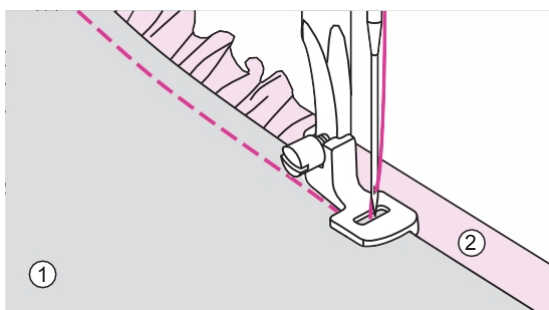
Folosind piciorul de adunare.

## v Țesătură încrețită

Scoateți suportul piciorului presor și atașați piciorul de adunare, setați tensiunea sub 2. Așezați materialul care urmează să fie adunat sub piciorul presorului, în dreapta piciorului presorului.

Coaseți un rând de cusături, menținând marginea brută a țesăturii aliniată cu marginea dreaptă a piciorului. Cusăturile determină automat adunarea țesăturii.

Potrivit pentru țesături cu greutate ușoară până la medie. Dacă materialul dvs. este ușor, cum ar fi batista sau dantela, veți avea mai multe încrețituri.



## v Pentru a strânge și a atașa materialul strâns într-un singur pas

Uitați-vă atent la piciorul de adunare pentru a vedea o fantă în partea de jos. Atunci când folosiți fanta, puteți strânge stratul inferior al țesăturii în timp ce îl atașați la un strat superior plat, cum ar fi talia de pe corsetul unei rochii.

Scoateți suportul piciorului presor și atașați de adunare. Așezați țesătura care urmează să fie adunată cu partea dreaptă în sus sub picior. Plasați stratul superior al țesăturii cu partea dreaptă în jos în fantă. Ghidați cele două straturi conform ilustrației. Întoarceți stratul superior de țesătură cu partea dreaptă în afară.

- ① Stratul superior al țesăturii (partea greșită)
- ② Stratul inferior al țesăturii (partea dreaptă)

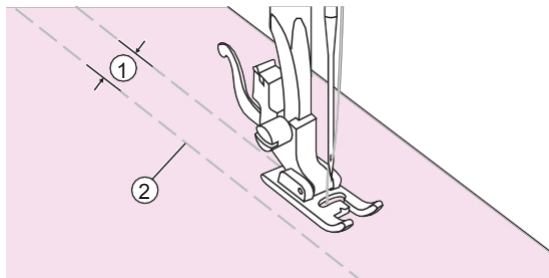
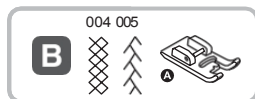
### Notă

Vă rugăm să folosiți aceeași țesătură a proiectului și să faceți un test de cusut în avans. Atunci când testați mașina pentru ajustări pentru a obține plinătatea dorită, lucrați cu 25 cm din țesătură, ornamente sau elastic. Acest lucru face mai ușoară determinarea ajustărilor și a cantității de modificări necesare pentru proiectul dvs.

Coaseți la viteză mică până la medie pentru un control mai bun al țesăturii.

# Smocking

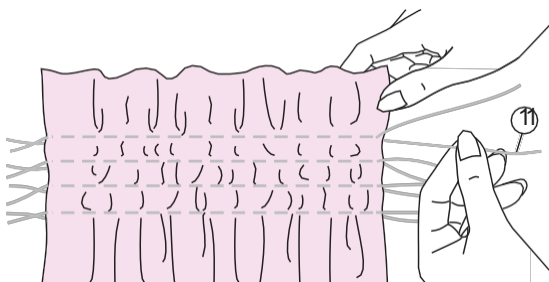
Cusătura decorativă creată prin coaserea sau brodarea peste încrețituri se numește "smocking". Este utilizată pentru a decora partea din față a bluzelor sau manșetele. Cusătura smocking adaugă textură și elasticitate țesăturii.



Folosind piciorul pentru cusătură satinată.

Creșteți lungimea cusăturii la maximum, setați tensiunea sub 2 și linii de baston de 1 cm în zona care urmează să fie smocked.

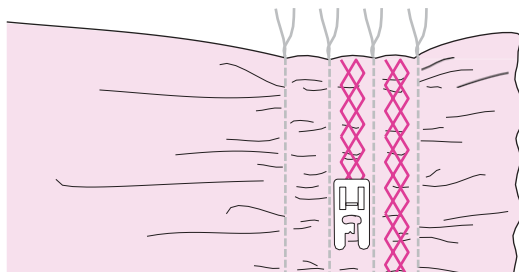
- ① 1cm
- ② Lipire



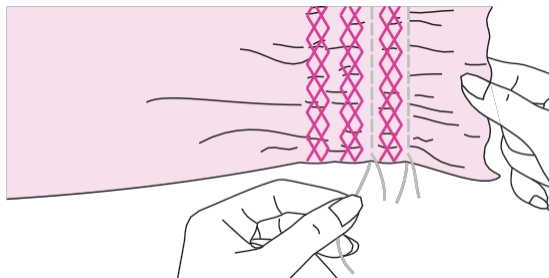
Se înnoadă firele de-a lungul unei margini.

Trageți de firele bobinei și ghemurile uniform. Fixați firele la celălalt capăt.

- ① Fir de bobină



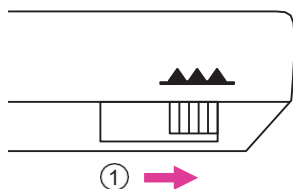
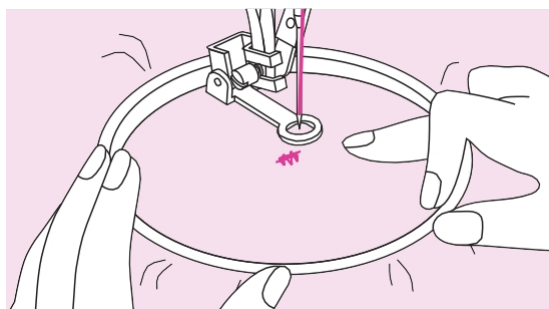
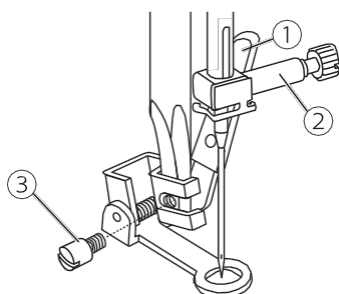
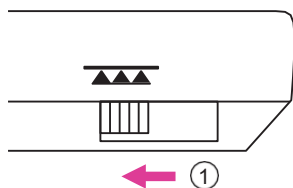
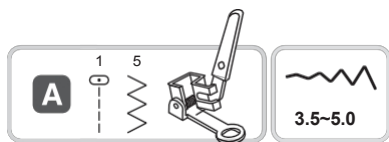
Reduceți tensiunea dacă este necesar și coaseți cusături decorative între cusăturile drepte.



Scoateți bastonul.



# Free motion darning, broderie și monogramă



## v Pregătirea pentru broderie și monogramă

\* Cercul de brodat nu este inclus cu mașina.

Deplasați maneta de alimentare pentru a coborî câinii de alimentare.

① Poziție coborâtă

Scoateți piciorul presor și suportul piciorului presor și atașați piciorul de rindeluit bara suportului piciorului presor.

Pârghia trebuie să fie în spatele șurubului de prindere a acului. Apăsăți ferm piciorul de cusut din spate cu degetul arătător și strângeți șurubul.

① Maneta

Șurub de prindere a acului

③ Șurub

Desenați scrisul sau desenul dorit pe suprafața țesăturii.

Întindeți țesătura între cercul de brodat cât mai ferm posibil.

Așezați materialul sub ac. Asigurați-vă că bara piciorului compresor este coborâtă în poziția cea mai joasă.

Rotiți volanul spre dvs. pentru a firul bobinei prin țesătură. Coaseți câteva cusături de fixare la punctul de plecare.

Țineți cercul cu degetul mare și arătător de la ambele mâini în timp ce apăsați materialul cu degetul mijlociu și al treilea și sprijiniți exteriorul cercului cu degetul mic.

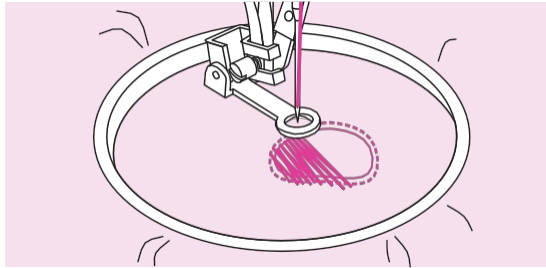
### n Atenție

Țineți degetele departe de piesele în mișcare, în special de ace.

### Notă

Când terminați lucrarea, deplasați maneta de alimentare pentru a ridica câinii de alimentare.

① Poziție ridicată



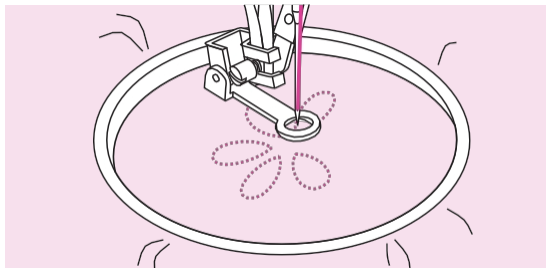
## v Darning

Mai întâi coaseți în jurul marginilor găurii pentru a fixa firele. Lucrând de la stânga la dreapta, coaseți peste gaură într-o mișcare constantă și continuați.

Întoarceți lucrarea cu 1/4 și coaseți peste prima cusătură mișcând lucrarea mai încet peste gaură pentru a separa firele și a nu forma goluri mari între fire.

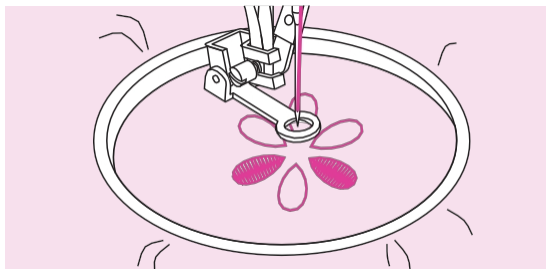
### Notă

Dardarea în mișcare liberă se realizează fără sistemul intern de alimentare al mașinii de cusut. Mișcarea țesăturii este controlată de operator. Este necesar să se coordoneze viteza de coasere și mișcarea țesăturii.



## v Broderie

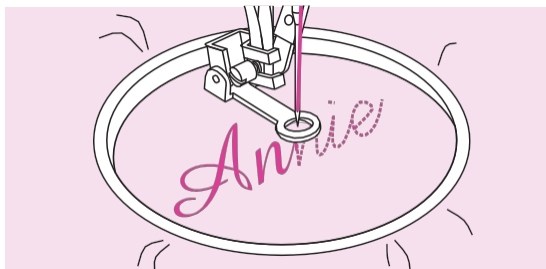
Coaseți de-a lungul conturului desenului prin deplasarea cercului de brodat. Atunci când coaseți, asigurați-vă că mențineți o viteză constantă.



Completați desenul lucrând de la contur spre interior. Păstrați cusăturile apropiate.

Veți obține cusături mai lungi prin mișcarea mai rapidă a cercului și cusături mai scurte prin mișcarea mai lentă a cercului.

Fixați cu cusături de întărire la sfârșitul desenului.



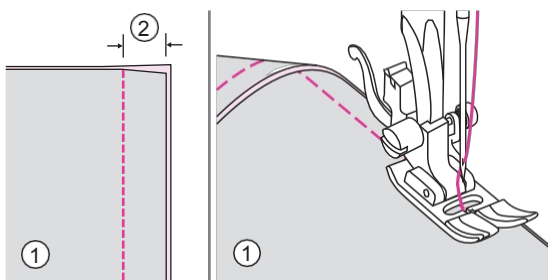
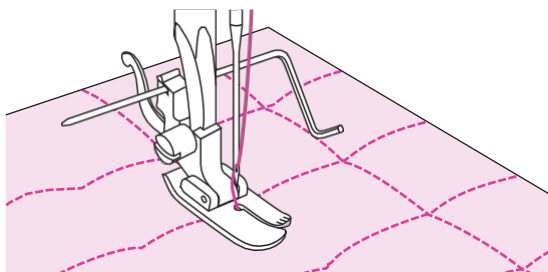
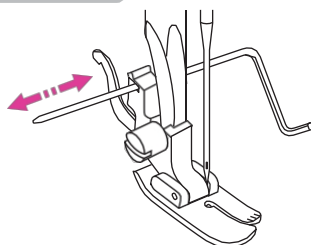
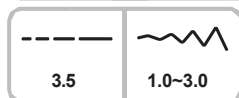
## v Monogramă

Coaseți la viteză constantă, mișcând încet cercul de brodat de-a lungul literelor.

Când litera este terminată, fixați-o cu cusături de întărire la sfârșitul desenului.

# Cuvertură

Sandwich-ul între straturile superior și inferior ale țesăturii se numește "matlasare". Stratul superior este format, de obicei, din mai multe bucăți de material de formă geometrică îmbinate între ele.



Utilizarea piciorului de quilting cu ghidaj de margine/quilting.

## n Tensiune

Doar cusăturile drepte centrale sunt aplicabile în timpul utilizării piciorului de quilting.

## v Utilizarea ghidajului pentru margini/coasere

Atașați ghidajul pentru margini/căptușeală în suportul piciorului presor conform ilustrației și setați spațiul după cum doriți.

Coaseți primul rând și treceți peste țesătură pentru a coase rândurile succesive, cu ghidul de-a lungul rândului anterior de cusături.

Folosind piciorul multifuncțional.

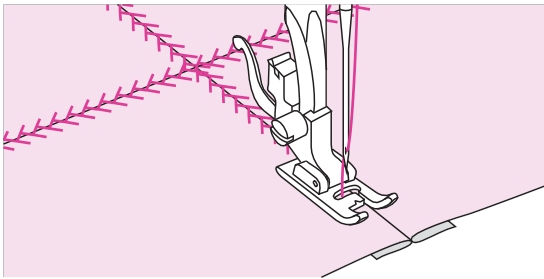
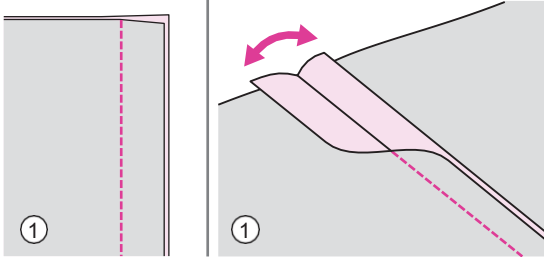
## v Îmbinarea pieselor de țesătură

Puneți cele două bucăți de țesătură cu partea dreaptă împreună și coaseți cu cusătură dreaptă.

Unește bucățile de țesătură cu o margine de cusătură de 5 mm.

Coaseți cu partea piciorului compresor aliniată cu marginea țesăturii.

- ① Partea greșită
- ② 5 mm



Folosind piciorul multifuncțional sau piciorul de cusătură satinată..

### v Cusături patchwork

Așezați cele două țesături una lângă cealaltă și coaseți folosind o cusătură dreaptă.

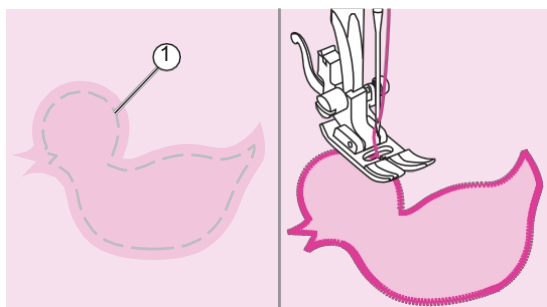
Deschideți cusăturile și .

① Partea greșită

Lucrând pe partea dreaptă a țesăturii, plasați centrul piciorului compresor pe linia de cusătură a țesăturilor îmbinate și coaseți peste cusătură.

## Aplică

Puteți crea o aplicație prin tăierea unei bucăți diferite de țesătură într-o formă și utilizarea acesteia ca decor.



Folosind piciorul multifuncțional.

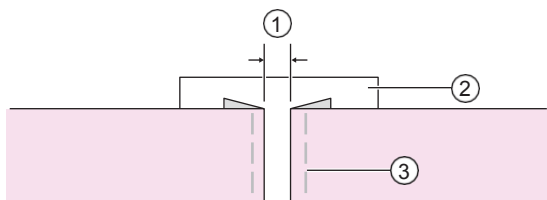
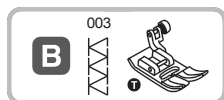
Decupați modelul de aplicație și lipiți-l pe țesătură. Coaseți încet în jurul marginii desenului.

### ① Lipire

Tăiați excesul de material din afara cusăturii. Asigurați-vă că nu tăiați nicio cusătură. Îndepărtați bastonul.

## Fagoting

Cusătura peste o cusătură deschisă se numește "fagoting". Se folosește la bluze și la hainele pentru copii. Această cusătură este mai decorativă atunci când se folosește ață mai groasă.



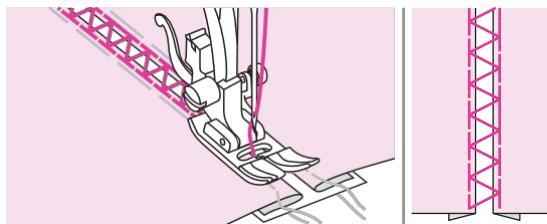
Folosind piciorul multifuncțional.

Separați marginile pliate ale pieselor de țesătură cu un spațiu de 4 mm și lipiți-le pe o bucată de hârtie subțire sau pe o foaie de stabilizator solubil în apă.

mm

### ② Hârtie subțire sau stabilizator solubil în apă

### ③ Lipire



Aliniați centrul piciorului compresor cu centrul celor două bucăți de țesătură și începeți să coaseți.

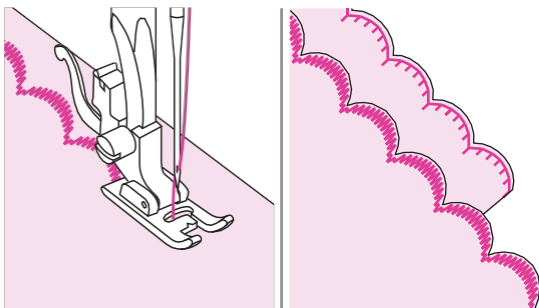
După coasere, îndepărtați stabilizatorul și bastonul.

# Scallop cusătură

Cusătura repetitivă în formă de val, care arată ca niște scoici, se numește "scalloping". Este folosit pentru a decora gulerul bluzelor și marginile proiectelor de tricotat.



Folosind piciorul pentru cusătură satinată sau piciorul multifuncțional.

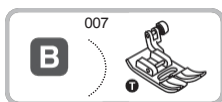


## v Marginea festonată

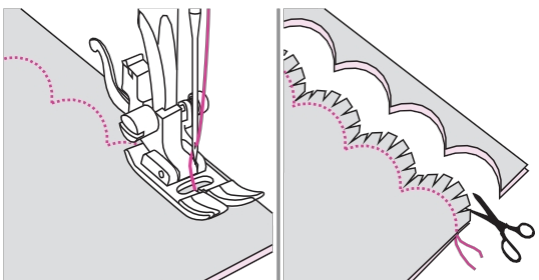
Coaseți de-a lungul marginii țesăturii, având grijă să nu coaseți direct pe marginea țesăturii.

Pentru rezultate mai bune, aplicați amidon spray țesătură și apăsați cu un fier de călcat fierbinte înainte de a o coase.

Tăiați materialul aproape de cusătură, având grijă să nu tăiați cusăturile.



Folosind piciorul multifuncțional.

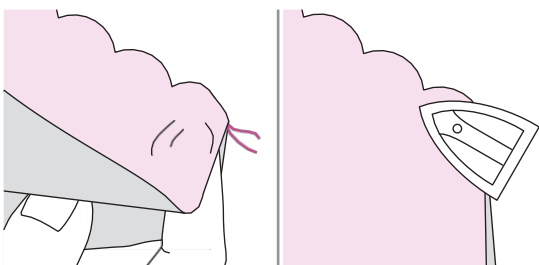


## v tiv festonat

Îndoți materialul partea dreaptă. Coaseți de-a lungul marginii pliate, așa cum este ilustrat.

Tăiați materialul de-a lungul cusăturii, lăsând o marjă de 3 mm pentru cusătură.

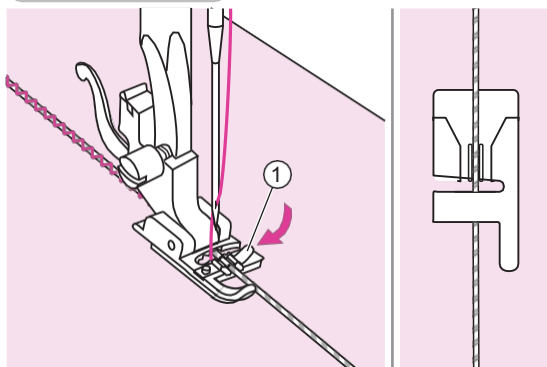
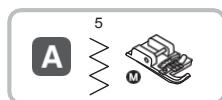
Se crestează alocația.



Întoarceți materialul și împingeți cusătura curbată la suprafață și călcați-o.

# Cording

Se utilizează pentru înfrumusețarea a 1 până la 3 cordoane sau fire decorative. Coaseți peste un fir de cordon pentru a crea un desen frumos în spirală pe o jachetă sau vestă sau coaseți peste trei fire de cordon pentru ornamente de margine. Bumbacul perlat, firul de tricotat, ața de brodat, firul de dantelă, lâna fină sau firul de crin pot fi folosite pentru cordon.



Utilizând piciorul pentru cordoane.

## v Un singur cordon

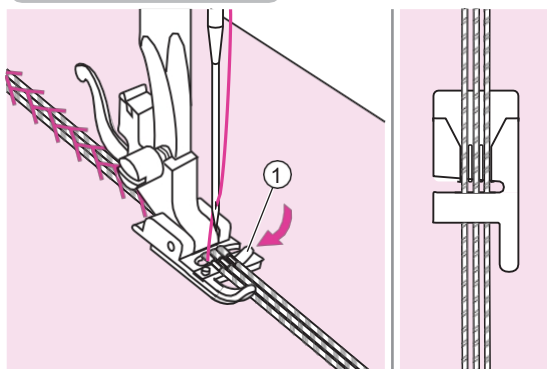
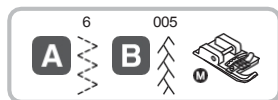
Marcați modelul pe țesătură. Introduceți șnurul în canelura centrală a piciorului pentru șnur de la deschiderea din partea dreaptă.

### ① Deschidere laterală dreapta

Așezați cablul sub canelurile piciorului pentru cordon și trageți cablul la aproximativ 5 cm în spatele piciorului.

Canelurile de sub picior vor ține lungimea cablului în poziție în timp ce cusăturile se formează peste cablu.

Selectați cusătura și reglați lățimea cusăturii astfel încât cusăturile să acopere cordonul. Coborâți dispozitivul de ridicare a piciorului presorului și coaseți încet, ghidând cablul peste model.



Utilizând piciorul pentru cordoane.

## v Striple cording

Marcați modelul pe țesătură. Introduceți șnurul în canelura centrală a piciorului pentru șnur de la deschiderea din partea dreaptă.

### ① Deschidere laterală dreapta

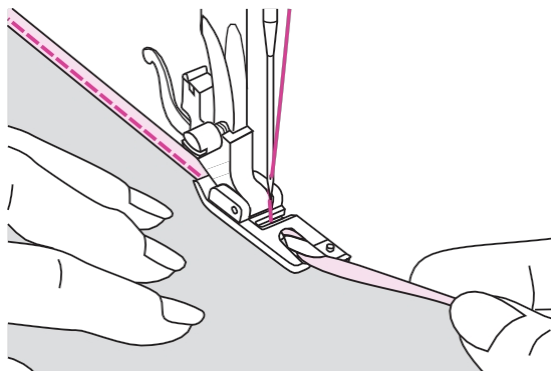
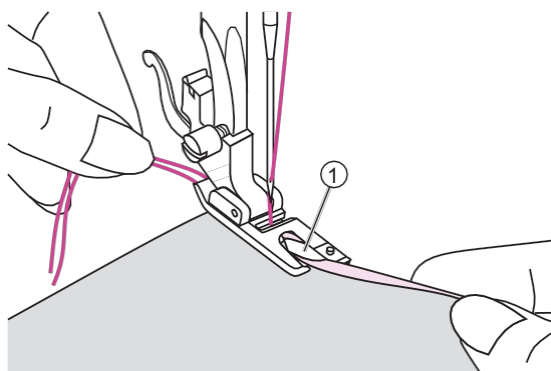
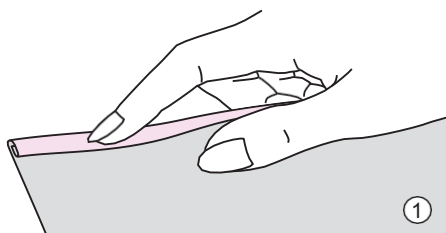
Așezați trei șnururi sub canelurile piciorului pentru șnururi și trageți șnurul la aproximativ 5 cm în spatele piciorului.

Canelurile de sub picior vor ține lungimea cablului în poziție în timp ce cusăturile se formează peste cablu.

Selectați cusătura și reglați lățimea cusăturii astfel încât cusăturile să acopere cordonul. Coborâți dispozitivul de ridicare a piciorului presorului și coaseți încet, ghidând cablul peste model.

# Îngust tivire

Piciorul pentru tiv este utilizat pentru a coase tivurile înguste rulate, care se găsesc de obicei pe cozile cămășilor, pe fețele de masă și de-a lungul marginilor volanelor.



Utilizarea piciorului de tivire.

Îndoți marginea țesăturii cu aproximativ 3 mm, apoi îndoți-o din nou cu 3 mm pe aproximativ 5 cm de-a lungul marginii țesăturii.

① Partea greșită

Introduceți acul în pliu prin rotirea volanului spre dvs. și coborâți dispozitivul de ridicare a piciorului presorului. Coaseți mai multe cusături și ridicați dispozitivul de ridicare a piciorului presorului.

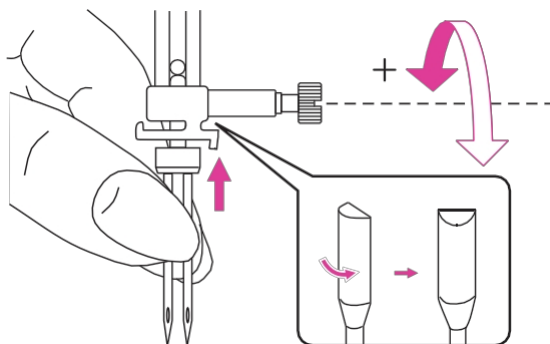
Introduceți pliul țesăturii în orificiul spiralat al de tivire. Mișcați țesătura înainte și înapoi până când pliul formează o formă de spirală.

① Forma de defilare a piciorului tivitorului

Coborâți dispozitivul de ridicare a piciorului compresor și începeți să coaseți încet, ghidând marginea brută a țesăturii din fața piciorului de tivire uniform în sulul piciorului.



# Acul Twin



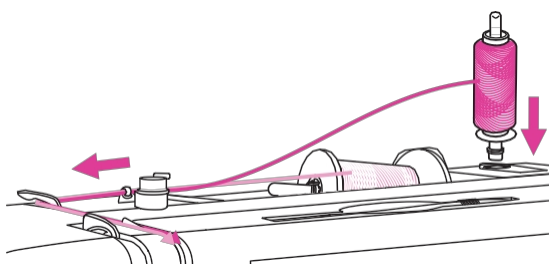
Utilizarea piciorului multifuncțional sau a piciorului pentru cusătură satinată

Introduceți acul dublu. Consultați capitolul "Înlocuirea acului" pentru mai multe informații. (Pagina 14)

## Atenție

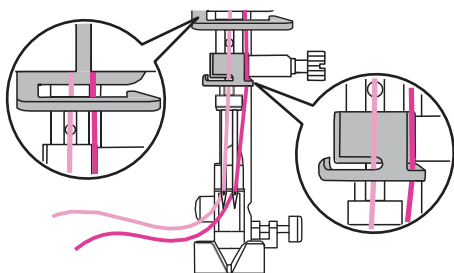
Atunci când utilizați acul dublu, asigurați-vă că selectați setarea acului dublu și atașați piciorul compresor sugerat care apare pe ecran.

Utilizați numai ansambluri cu două ace cu max. Distanța acului de 2,5 mm, dimensiunea acului 80/12.



Urmați instrucțiunile pentru înfiletarea cu un singur ac folosind acul orizontal al bobinei. Înfiletați prin acul stâng.

Așezați al doilea știft al bobinei în orificiul din partea superioară a mașinii. Treceți firul prin punctele rămase, având grijă să omiteți ghidajul firului de deasupra acului și să treceți firul prin acul drept.



Înfiletați fiecare ac separat.

## Notă

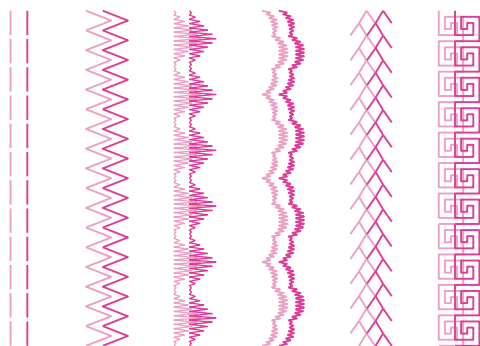
Asigurați-vă că cele două fire folosite pentru a înfileta acul dublu sunt de aceeași greutate. Puteți folosi una sau două culori.



Selectați o cusătură pentru acul dublu. Vă rugăm consultați capitolul "Diagrama cusăturilor". (Pagina 34)

Apăsați butonul acului dublu, ecranul LCD va afișa pictograma acului dublu.

Mașina reduce automat lățimea maximă pentru coaserea cu două ace.



Două linii de cusături sunt cusute paralel una cu cealaltă.

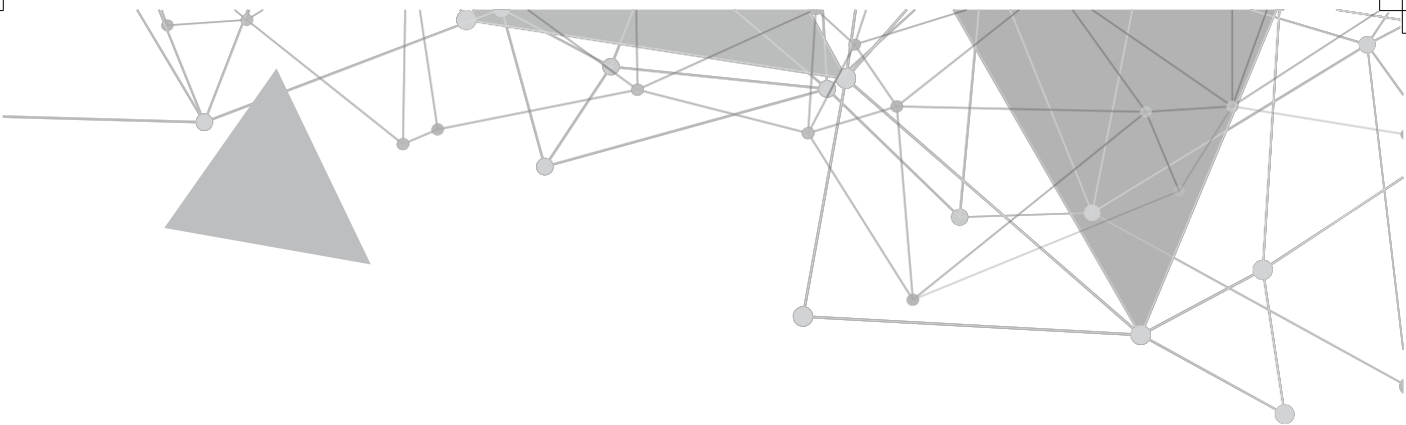
#### Notă

Când coaseți cu ac dublu, procedați întotdeauna încet și asigurați-vă că mențineți o viteză redusă pentru a asigura o cusătură de calitate.

Atunci când a fost selectată coaserea cu două ace, aceasta va rămâne activă chiar și atunci când este schimbată cusătura.

Funcția Twin Needle nu poate fi utilizată modul memorie.

Dacă mașina de cusut este oprită, funcția de cusut revine la setarea sa implicită.



# Întreținere și defecțiuni fotografice



# Întreținere

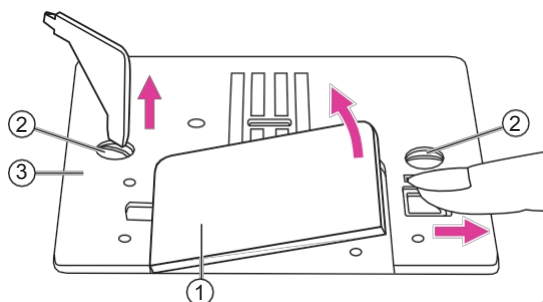
## Atenție

Deconectați cablul de alimentare la priza de perete înainte de a efectua orice întreținere, în caz contrar se pot produce răniri sau șocuri electrice.

## v Curățați suprafața mașinii

Dacă suprafața mașinii de cusut este murdară, înmuiați ușor o cârpă în detergent ușor, storceți-o bine și apoi ștergeți suprafața. După ce ați curățat-o o dată în acest mod, ștergeți din nou suprafața cu o cârpă uscată.

Nu utilizați solvenți organici sau detergenți



## v Curățați cârligul

Dacă în cârlig se acumulează scame și bucăți de ață, acestea vor interfera cu buna funcționare a mașinii. Verificați periodic și curățați mecanismul de cusut atunci când este necesar.

Scoateți acul, piciorul de presare și suportul piciorului de presare.

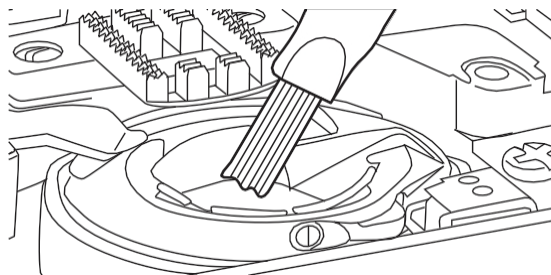
Scoateți capacul bobinei și bobina.

Scoateți șuruburile de pe placa acului, apoi scoateți placa acului.

① Capacul bobinei

② Șuruburi

Placa acului



Curățați căteii de alimentare și carcasa bobinei cu o perie. De asemenea, folosiți o cârpă moale și uscată pentru a le curăța.

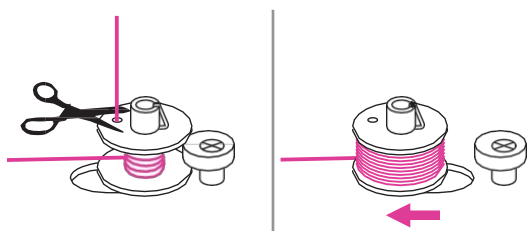
## Funcție de avertizare



### v Bip de avertizare sonor

- Funcționează corect: 1 beep.
- Operare incorectă: 2 bipuri scurte.
- Când mașina de cusut are probleme și nu poate coase: 3 bipuri scurte.

Aceasta înseamnă că firul poate fi răsucit sau blocat și axul roții manuale nu se poate mișca. Vă rugăm să parcurgeți "Ghidul de rezolvare a problemelor" pentru a găsi soluția. După ce problema a fost rezolvată, mașina va putea coase.



### Întoarceți axul înfășurătorului bobinei la stânga

Când firul bobinei este plin sau mașina este oprită, dacă axul înfășurătorului bobinei este încă în poziția corectă, veți auzi 3 bipuri scurte apăsând orice buton până când împingeți axul la stânga.

Întoarceți axul înfășurătorului bobinei la stânga.

#### Notă

Dacă problema încă nu este rezolvată, vă rugăm să contactați distribuitorul local.

#### Atenție

În timpul cusutului, dacă firul a fost blocat în interiorul cârligului și mișcarea acului se oprește. Dacă continuați să coaseți, mașina se va opri automat din cauza siguranței. Dacă mașina se oprește, vă rugăm să opriți mai întâi mașina și apoi să o porniți din nou.

# Depanare ghid

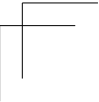
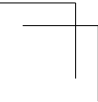
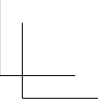
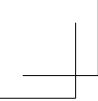
Înainte de a apela la service, verificați în prealabil ghidurile de depanare de mai jos, dacă problema persistă, vă rugăm să contactați cel mai apropiat dealer sau centrul de service local.

Problema	Cauza	Corecție	Referință
Firul superior se rupe	1. Mașina nu este înfiletată corect.	1. Refiletați firul superior.	10
	2. Tensiunea firului este prea strânsă.	2. Reduceți tensiunea firului (la un număr mai mic).	18
	3. Firul este prea gros pentru ac.	3. Selectați o mărime mai mare a acului.	15
	4. Acul nu este introdus corect.	4. Scoateți și reintroduceți acul (partea plată spre spate).	14
	5. Firul este înfășurat în jurul știftului suportului bobinei.	5. Scoateți rola și firul pe rolă.	7
	6. Acul este deteriorat.	6. Introduceți un ac nou.	14
Firul bobinei se rupe	1. Carcasa bobinei nu este introdusă corect.	1. Scoateți și reintroduceți carcasa bobinei și trageți de fir.	7
	2. Carcasa bobinei este înfiletată greșit.	2. Verificați dacă bobina și carcasa bobinei sunt în poziția corectă.	7
Cusături sărite	1. Acul nu este introdus corect.	1. Scoateți și reintroduceți acul (partea plată spre spate).	14
	2. Acul este deteriorat.	2. Introduceți un ac nou.	14
	3. fost utilizat un ac de mărime greșită.	3. Alegeți un ac care să se potrivească firului.	15
	4. Piciorul presor nu este atașat corect.	4. Verificați și fixați-l corect.	16
	5. Mașina nu este înfiletată corect.	5. Refiletați firul superior.	10
Ruperea acului	1. Acul este deteriorat.	1. Introduceți un ac nou.	14
	2. Acul nu este introdus corect.	2. Introduceți acul corect (partea plată spre spate).	14
	3. Dimensiunea acului greșită pentru țesătură.	3. Alegeți un ac care să se potrivească firului și țesăturii.	15
	4. Este atașat piciorul presor greșit.	4. Selectați piciorul compresor corect.	-
	5. Șurubul clemei acului este slăbit.	5. Utilizați șurubelnița pentru a strânge șurubul.	14
	6. Piciorul presor nu este adecvat pentru tipul de cusătură pe care îl coaseți.	6. Atașați piciorul presor adecvat pentru tipul de cusătură pe care îl coaseți.	-
	7. Tensiunea firului superior este prea strânsă.	7. Slăbiți tensiunea superioară a firului.	18

Problema	Cauza	Corecție	Referință
Cusături slăbite	1. Mașina nu este înfiletată corect.	1. Verificați filetarea și refiletați.	10
	2. Carcasa bobinei nu este înfiletată corect.	2. Înfiletați carcasa bobinei conform ilustrației.	7
	3. Combinația ac/țesătură/ fir este greșită.	3. Dimensiunea acului trebuie să potrivească țesăturii și firului.	15
	4. Tensiunea firului este greșită.	4. Corectați tensiunea firului.	18
Cusătura se strânge sau se încrețește	1. Acul este prea gros pentru țesătură.	1. Selectați o corectă a acului.	15
	2. Lungimea cusăturii este greșită.	2. Reglați lungimea cusăturii.	24
	3. Tensiunea firului este prea strânsă.	3. Slăbiți tensiunea firului.	18
Cusătura încrețită	1. Tensiunea firului acului este prea strânsă.	1. Slăbiți tensiunea firului.	18
	2. Firul acului nu este înfiletat corect.	2. Refiletați mașina.	10
	3. Acul este prea greu pentru materialul de cusut.	3. Alegeți un ac care să se potrivească firului și țesăturii.	15
	4. Lungimea cusăturii este prea mare pentru țesătură.	4. Reglați lungimea cusăturii mai scurtă.	24
	5. Coaserea pe țesături subțiri.	5. Coaseți cu un material stabilizator sub țesătură.	43
cusăturile sunt distorsionate	1. Piciorul presor nu este potrivit pentru cusătură.	1. Selectați piciorul corect.	-
	2. Tensiunea firului acului este prea strânsă.	2. Slăbiți tensiunea firului.	18
Firul s-a blocat	1. Firul este prins în cârlig.	Îndepărtați carcasa superioară a firului și a bobinei, rotiți roata manuală înainte și înapoi și îndepărtați resturile de fir.	74
	2. Căinii de alimentare sunt plini de scame.		
Mașina este zgomotoasă	1. Puf sau ulei s-au adunat pe cârlig sau pe bara acului.	1. Curățați cârligul și câinele de alimentare.	74
	2. Acul este deteriorat.	2. Introduceți un ac nou.	14
	3. Firul este prins în cârlig.	Îndepărtați carcasa superioară a firului și a bobinei, rotiți roțița înainte și înapoi și îndepărtați resturile de fir.	74
	4. Căinii de alimentare sunt plini de scame.		
Cusături neuniforme, alimentare neuniformă	1. Fir de calitate slabă.	1. Selectați un fir de calitate mai bună.	15
	2. Carcasa bobinei este înfiletată necorespunzător.	2. Scoateți carcasa bobinei și firul și reintroduceți-le corect.	7
	3. Materialul a fost tras pe.	3. Nu trageți de țesătură în timp ce coaseți, lăsați-o să fie preluată de mașină.	-

<b>Problema</b>	<b>Cauza</b>	<b>Corecție</b>	<b>Referință</b>
Mașina de cusut nu funcționează	1. Aparatul nu este pornit.	1. Porniți aparatul.	3
	2. Dispozitivul de ridicare a piciorului presorului este ridicat.	2. Coborâți dispozitivul de ridicare a piciorului presorului.	5
	3. Aparatul nu este conectat priză.	3. Conectați cablul de alimentare priza electrică.	3







Nu aruncați aparatele electrice ca deșeuri municipale nesortate, folosiți instalații de colectare separată.

Contactați administrația locală pentru informații privind sistemele de colectare disponibile.

Dacă aparatele electrice sunt aruncate la gropile de gunoi, substanțele periculoase se pot scurge în apele subterane și pot ajunge în lanțul alimentar, afectând sănătatea și bunăstarea dumneavoastră.

Atunci când înlocuieste aparatele vechi cu unele noi, comerciantul cu amănuntul este obligat prin lege să preia înapoi aparatul vechi pentru eliminare, cel puțin gratuit.