

SINGER®

3333 Manual de Utilizare

Instrucțiuni importante referitoare la SIGURANȚĂ

Această mașină de cusut de uz casnic este proiectat pentru a respecta IEC/EN 60335-2-28 și UL1594.

Instrucțiuni importante referitoare la siguranță

Atunci când utilizați un aparat electric, măsurile de siguranță de bază ar trebui să fie întotdeauna urmate, inclusiv următoarele:

Citiți toate instrucțiunile înainte de a utiliza mașina de cusut de uz casnic. Păstrați instrucțiunile într-un loc corespunzător, aproape de mașină. Aveți grijă să dați și instrucțiunile dacă mașina este dată la o parte terță.

Pericol - Pentru a reduce riscul de șoc electric:

- O mașina de cusut nu ar trebui să fie lăsat nesupravegheat când este conectat. Deconectați întotdeauna această mașină de cusut de la priza electrică imediat după utilizarea și înainte de curățare, scoaterea capacelor, lubrifiere sau atunci când se face orice alte reglaje de întreținere a utilizatorului menționate în manualul de utilizare.

Avertisment - Pentru a reduce riscul de arsuri, foc, șoc electric sau vătămare a persoana :

- Nu permite pentru a fi utilizat ca o jucărie. Atenție este necesar atunci când această mașină de cusut este utilizat de către sau în apropierea copiilor.

- Utilizați această mașină de cusut numai pentru destinația de utilizare descrise în acest manual. Utilizați numai accesoriile recomandate de fabricant cuprinse în acest manual.

Readuceți mașina de cusut la cel mai apropiat dealer sau centru de service pentru examinare, reparație, reglare electrică sau mecanică.

- Niciodată nu operați mașina de cusut cu orificiile de aer blocate. Păstrați orificiile de ventilare din mașina de cusut și pedala ferite de acumularea de scame, praf și pânză slăbite.
- Țineți degetele departe de piesele în mișcare. O atenție particulară este necesară în jurul acului.
- Utilizați întotdeauna o bună placă de ace. Placa greșită poate cauza acul să se rupe.
- Nu trageți sau împingeți fabric în timp ce compunerea. Se poate devia acul determinând limită.
- Purtați ochelari.
- Apasați comutatorul de oprire a mașinii de cusut ("O") atunci când se face orice ajustare în zona de ace, cum ar fi schimbarea acului, bobinei, sau schimbarea piciorului presor etc.
- Niciodată nu introduceți obiecte în orice deschidere.
- Nu folosiți în exterior.
- Nu lăsați în funcțiune atunci când produsele de tip spray aerosol sunt utilizate sau unde este de administrat oxigen.
- Nu scoateți din priză trăgând de cablu. Pentru a decolmata, prindeți de stecher și nu de cablul de alimentare.
- Pedala este folosită pentru a acționa mașina. Evitați plasarea altor obiecte de pe pedala.
- Nu utilizați mașina dacă este ud.
- Dacă lampa cu LED este deteriorată sau ruptă, aceasta trebuie înlocuită de către producător sau de agentul său de service sau de o persoană calificată în mod similar, pentru a evita un pericol.
- Dacă cablul de alimentare conectat cu pedala este deteriorat, acesta trebuie înlocuit de către producător sau de agentul său de service sau de o persoană calificată în mod similar, pentru a evita un pericol.
- Această mașină de cusut este prevăzută cu izolație dublă. Utilizați numai piese de schimb identice. Consultați instrucțiunile de întreținere a aparatelor cu izolație dublă.

Păstrați aceste instrucțiuni pentru Europa numai :

Acest aparat poate fi utilizat de copiii cu vârsta de peste 8 ani și persoane cu capacități fizice, senzoriale sau mentale reduse sau sunt lipsite de experiență și cunoștințe dacă au fost supravegheate sau instruite cu privire la utilizarea aparatului de într-un mod sigur și înțeleg pericolele utilizării. Copii nu se pot juca cu aparatul. Curățarea și întreținerea pentru aparatului nu sunt făcute de către copii fără supraveghere.

Nivelul de zgomot în condiții normale de funcționare este mai mic de 75dB(A).

Mașina trebuie să fie folosite numai cu comandă de picior(pedala) de tip KD-1902, FC-1902 (110-120 V zona) / KD- 2902, FC-2902A, FC-2902C, FC-2902D (220-240 V zona) fabricate de către ZHEJIANG FOUNDER MOTOR CORPORATION SRL (China) / 4C-316B (110-125V zona) / 4C-316C (127V zona) / 4C-326C (220V zona) / 4C-326G (230V zona) / 4C-336G (240V zona) / 4C-336G (220-240 V zona) fabricate de Wakaho Ind. Electric Co., Ltd. (Vietnam)

Serviceul aparatelor cu izolație dublă.

Într-un produs cu izolație dublă, în loc de împământare sunt prevăzute două sisteme de izolație. Nu există mijloace de împământare pe un produs cu izolație dublă, nici nu trebuie să se adauge un produs de împământare la produs. Deservirea unui produs cu izolație dublă necesită o atenție deosebită și cunoașterea sistemului și trebuie efectuată numai de personal calificat de service. Piesele de schimb pentru un produs cu izolație dublă trebuie să fie identice cu acele părți ale produsului. Un produs dublu izolat este marcat cu cuvintele "DOUBLE INSULATION" sau "DOUBLE INSULATED"

Felicitări

Ca proprietar al unei noi mașini de cusut SINGER®, sunteți pe punctul de a începe o aventură interesantă în creativitate. Din momentul în care utilizați prima mașină, veți ști că coaseți pe una dintre cele mai ușor de folosit mașini de cusut fabricate vreodată.

Înainte de a începe să folosiți mașina de cusut, vă recomandăm să descoperiți numeroasele caracteristici și ușurința de funcționare, trecând prin această carte de instrucțiuni, pas cu pas, așezat pe aparat. Pentru a vă asigura că aveți întotdeauna cele mai moderne capacități de cusut, producătorul își rezervă dreptul de a schimba aspectul, designul sau accesoriile acestei mașini de cusut atunci când este necesar.

SINGER® este marcă exclusivă a The Singer Company Limited S.à.r.l. Sau afiliații săi.

© 2016 Singer Company Limited S.à.r.l. Sau afiliații săi. Toate drepturile rezervate.

Lista de conținut

Elementele de bază ale mașinii

Principalele părți ale mașinii.....	1-2
Conectați aparatul la sursa de alimentare.....	3
Picior presor cu două trepte de ridicare.....	4
Accesorii	5

Pregătirea mașinii

Înfășurarea bobinei	6
Introducerea bobinei	7
Filetarea filetului superior.....	8
Sistem de introducere automată a aței în ac.....	9
Ridicarea firului bobinei.....	10
Tensiunea aței.....	11

Coasere

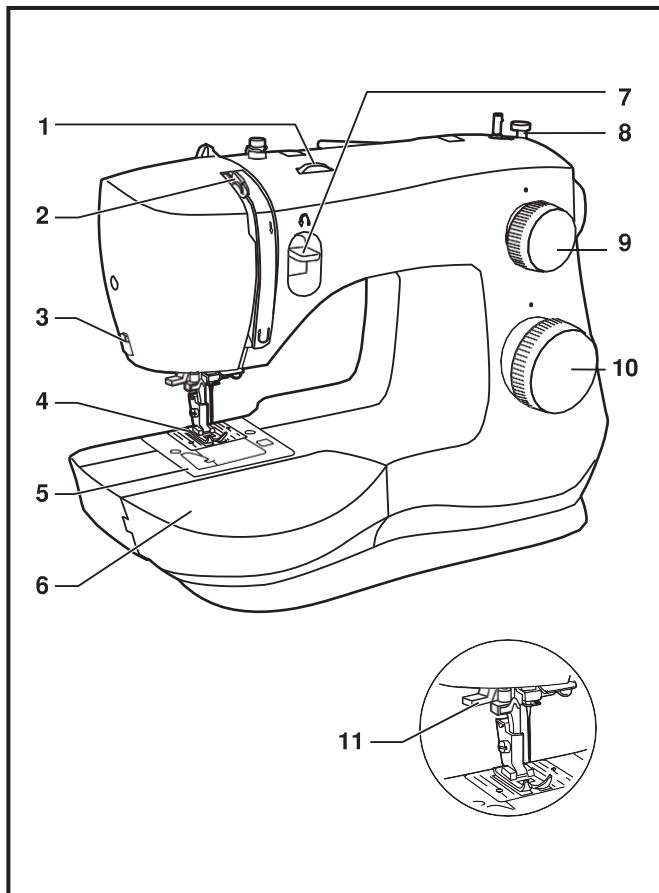
Cum să alegeți modelul.....	12
Lungimea cusăturii	13
Cusătura dreaptă	14
Cusătura inversă.....	15
Removing the Work.....	15
Taierea aței	15
Alegerea modelelor de cusături elastice	16
Tiv Invizibil	17
Butoniere.....	18
Coaserea nasturilor.....	19

Infomatii Generale

Instalarea bratului extensibil	20
Schimbarea piciorului pesor.....	21
Diagrama acului / țesăturii / filetului.....	22
Plăcuță	23

Întreținere și depanare

Introducerea acului.....	24
Curățarea zonelor de alimentare și a zonei cârligelor	25
Ghid de depanare	26

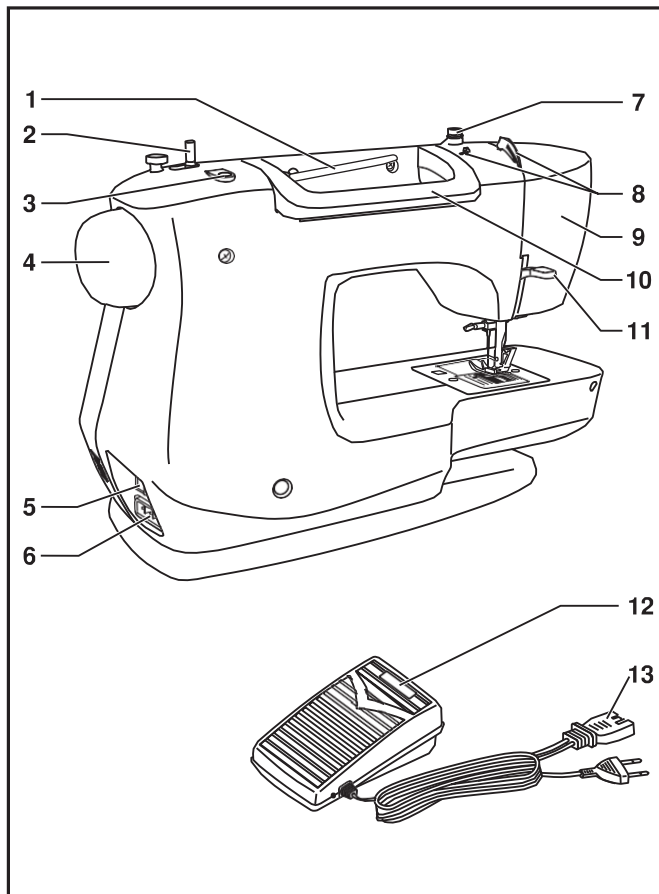


Elemente de baza ale masinii

1. Selector tensiune ata
2. Pârghie de preluare a filetelui
3. Taietor ata
4. Picior presor
5. Placuta ac
6. Bratul detasabil
7. Pârghia de coasere inversă
8. Opritor bobina
9. Selector latime cusatura
10. Selector model cusatura
11. Sistemul de introducere automata a atei in ac

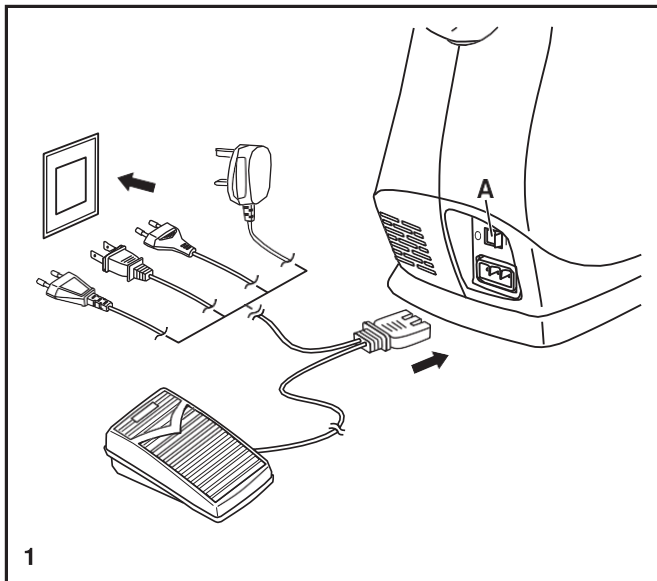
Unpacking

- Place the box on a steady, flat surface. Lift your machine out of the box and remove the outer packaging.
- Remove all other packing material and the plastic bag.

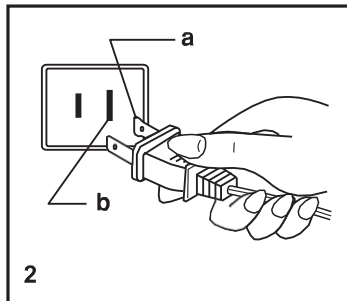


□ Partii principale ale masinii

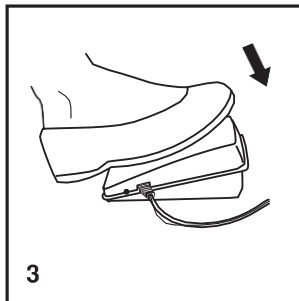
1. Pivotal orizontal al bobinei
2. Axul bobinei
3. Orificiul pentru pinul auxiliar al bobinei
4. Roata de mana
5. Intrerupator alimentare si lumina
6. Priza principala
7. Ghidaj al atei
8. Ghidaj superior al atei
9. Placa frontala
10. Mane
11. Maner de ridicare a piciorului presor
12. Pedala control viteza
13. Cablu de alimentare



1



2



3

☐ Conectarea aparatului la alimentare

Conectați aparatul la o sursă de alimentare așa cum este ilustrat. (1)

Acest aparat este echipat cu un dop polarizat care trebuie utilizat cu o priză corespunzătoare polarizată. (2)

Atentie:

Deconectați cablul de alimentare când nu folosiți aparatul

Pedala

Pedala reglează viteza de coasere. (3)

Atentie:

Consultați un electrician calificat dacă aveți îndoieli cu privire la modul de conectare la sursa de curent.

Lumina de coasere

Apăsăți comutatorul principal (A) în poziția "I" pentru alimentare și lumină.

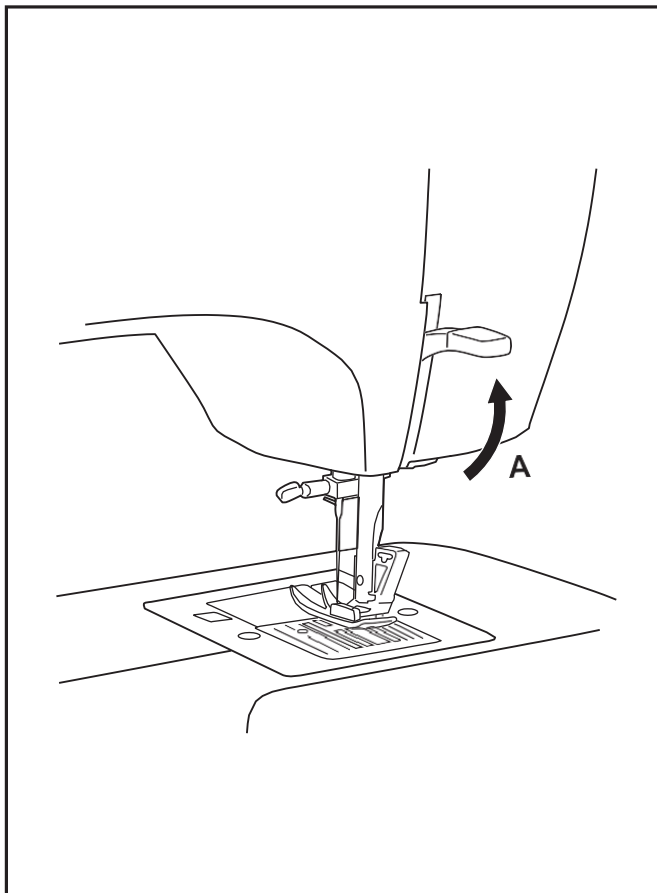
NOTĂ IMPORTANTĂ

Pentru aparatul cu ștecher polarizat (o lamă este mai largă decât cealaltă). Pentru a reduce riscul de electrocutare, acest conector este destinat să se potrivească într-o priză polarizată într-o singură direcție. Dacă nu se încadrează complet în priză, inversați ștecherul. Dacă încă nu se potrivește, contactați un electrician calificat pentru a instala priza corespunzătoare. Nu modificați mufa în nici un fel.

a. Fișă de atașare polarizată

b. Conductor destinat a fi împământat

3

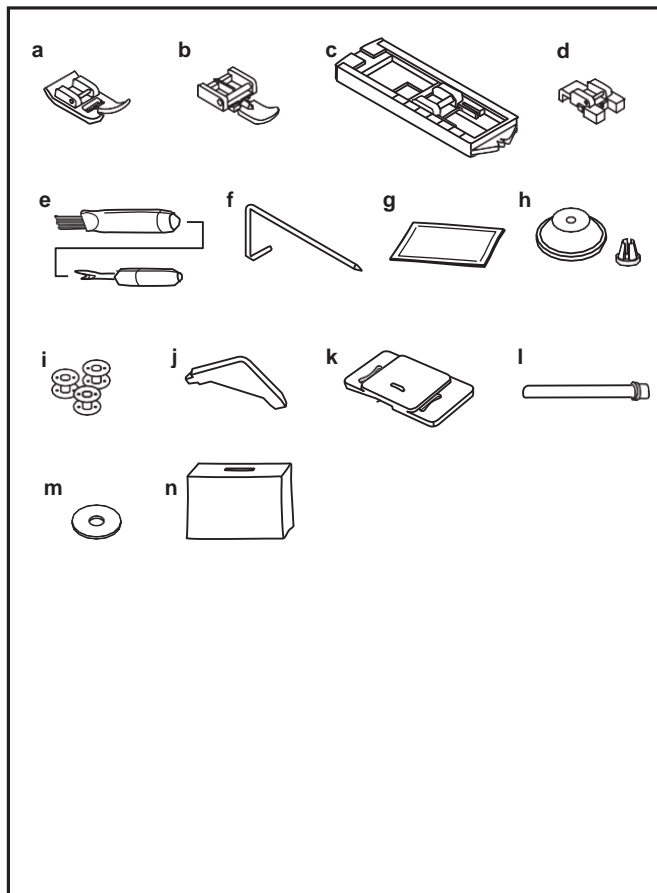


Două trepte de presare a piciorului

Când coaseți mai multe straturi sau țesături groase, piciorușul presor poate fi ridicat într-o poziție mai înaltă pentru poziționarea ușoară a lucrării. (A)

Atentie:

Mașina dvs. SINGER® este reglată pentru a obține cel mai bun efect de cusătură la temperatura normală a camerei. Temperaturile extreme la cald și la rece pot afecta rezultatul cusut.



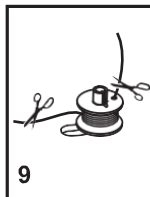
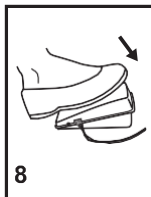
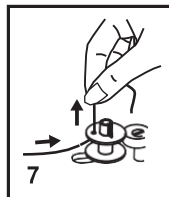
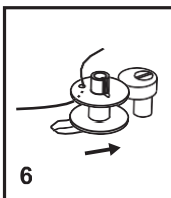
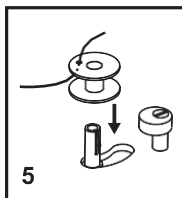
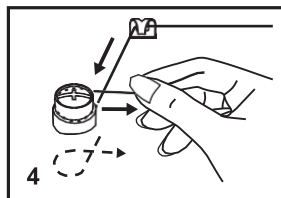
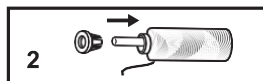
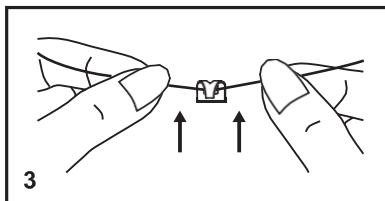
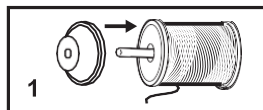
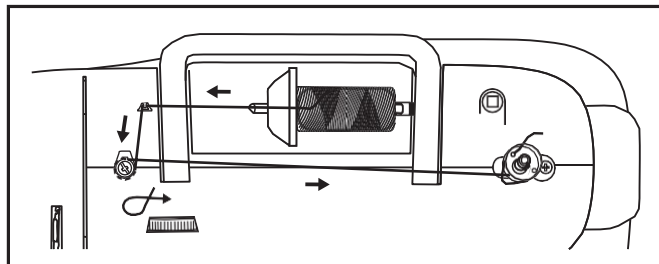
☐ Accesorii

Accesorii standard

- a. Piciorus universal
- b. Piciorus fermua
- c. Piciorus butoniera
- d. Piciorus coasere nasturi
- e. Taietor de retusuri / perie
- f. Ghidaj matlasare
- g. Set ace
- h. Opritor papiota
- i. Bobina (3x)
- j. Surubelnita
- k. Plăcuță
- l. Pin auxiliar
- m. Opritor papiota
- n. Husa

Accesorii optionale:

Pentru informații suplimentare despre picioruse presoare, atașamente și accesorii care pot fi disponibile pentru aparatul dvs., accesați www.singer-romania.ro .

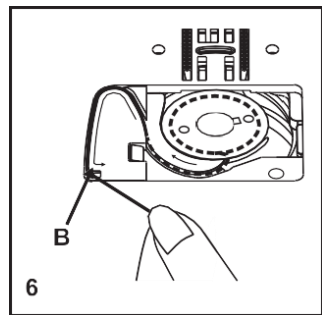
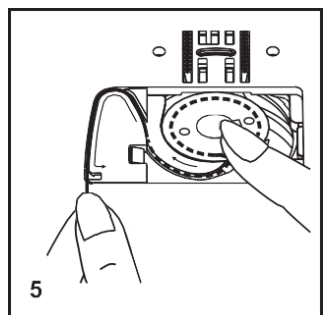
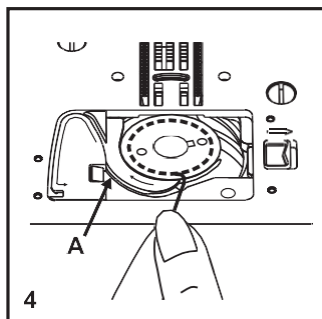
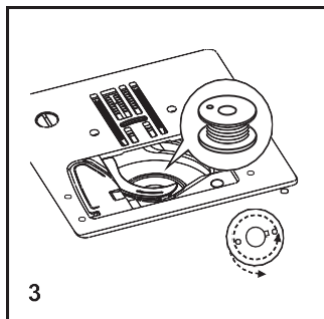
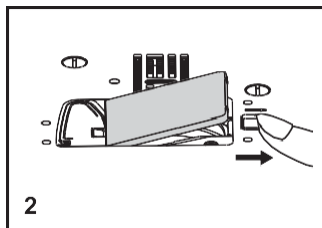
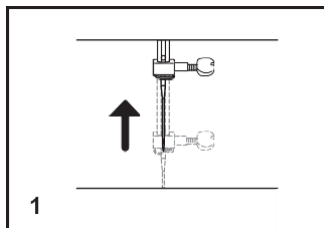


□ Înfășurarea bobinei

- - Așezați firul și suportul de bobină corespunzător pe știftul bobinei. (1/2)
- Fixați firul în ghidajul firului. (3)
- Infasurati ata în sensul acelor de ceasornic în jurul discurilor de tensionare a bobinei.(4)
- Atașați bobina așa cum este ilustrată și plasați-o pe ax. (5)
- Apăsați axul bobinei spre dreapta. (6)
- Țineți capătul firului. (7)
- Apasati cu piciorul pe pedala. (8)
- Taiati ata. (9)
- Împingeți arborele bobinei spre stânga (10) și scoateți-l.

Vă rugăm să rețineți:

Când axul bobinatorului este în poziția "înfășurarea bobinei", mașina nu va coase și roata de mână nu se va roti. Pentru a începe coaserea, împingeți arborele bobinatorului spre stânga (poziția de coasere).

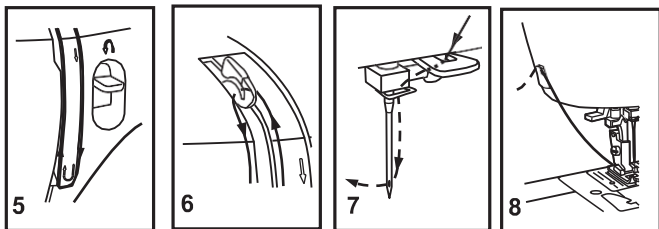
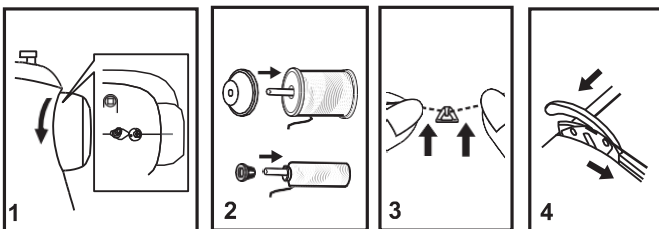
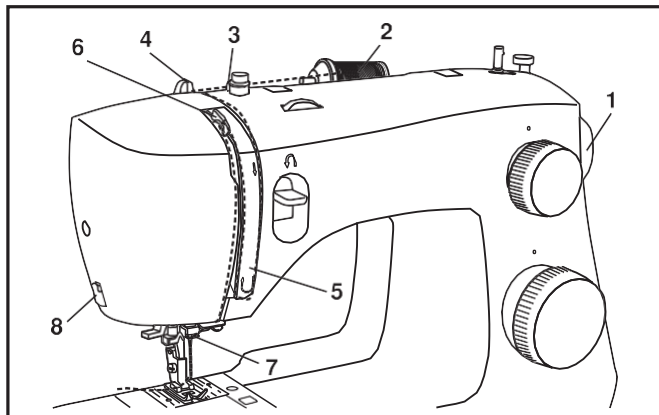


□ Introducerea bobinei

Când introduceți sau scoateți bobina, acul trebuie să fie:

Complet ridicat. (1)

- Scoateți placa de acoperire a bobinei și bobina. (2)
- Introduceți bobina în carcasa bobinei cu firul care rulează în sens invers acelor de ceasornic (săgeată) (3)
- Trageți firul prin fanta (A). (4)
- Cu un deget ținut ușor deasupra bobinei, plasați firul în ghidaje așa cum este arătat. (5)
- Pentru a tăia excesul de fir, trageți-l spre dumneavoastră pentru al tăia cu tăietor la punctul (B). Înlocuiți placa de acoperire a bobinei



□ Filetarea filetului superior

Aceasta este o operație simplă, dar este important să se realizeze corect, deoarece, dacă nu se procedează astfel, pot apărea mai multe probleme de coasere.

- Începeți prin ridicarea acului în cel mai înalt punct al acestuia (1) și continuați să rotiți volanul în sens invers acelor de ceasornic până când acul începe să coboare ușor. Ridicați piciorușul presor pentru a elibera discurile de tensiune.

Notă: Pentru siguranță, este recomandat să opriți alimentarea înainte de filetarea.

- Ridicați știftul bobinei. Așezați bobina filetului pe suport cu firul care iese din bobină așa cum se arată. Pentru bobine cu filet mic, așezați partea mică a suportului bobinei lângă bobină. (2)

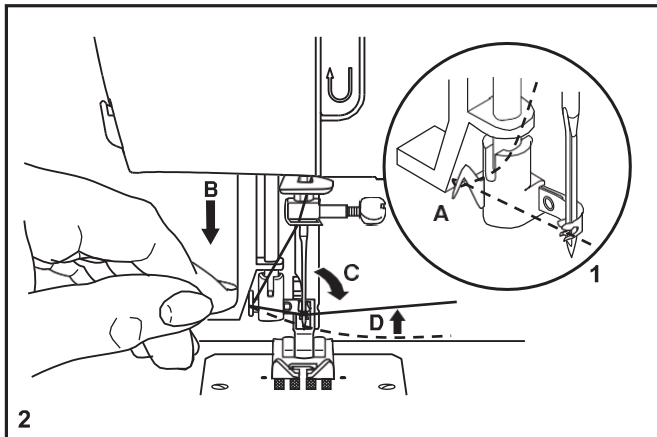
- Desenați firul din bobină prin ghidajul superior al firului (3) și trageți firul prin arcușul pretensionat, așa cum este ilustrat. (4)

- Modul de tensionare a filetului prin canalul de ghidare în jos în jos și pe canalul din stânga. (5) În timpul acestui proces este util să țineți firul între bobină și ghidajul firului.

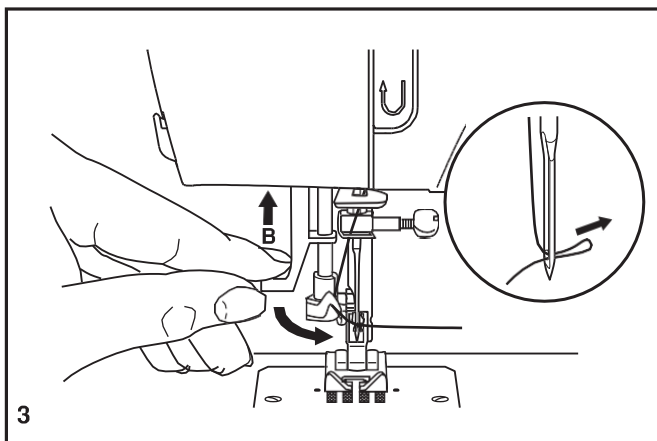
- În partea de sus a acestei mișcări, treceți firul din dreapta în stânga prin ochiul liber al pârgheii de preluare și apoi din nou în jos. (6)

- Acum treceți firul în spatele ghidajului orizontal de fir, apoi în spatele ghidajului de prindere a firului subțire (7) și apoi în jos până la acul care trebuie filetat din față în spate.

- Trageți aproximativ 6-8 centimetri de filet în spate dincolo de ochiul acului. Îndepărtați firul la lungime cu tăietorul (8)



2



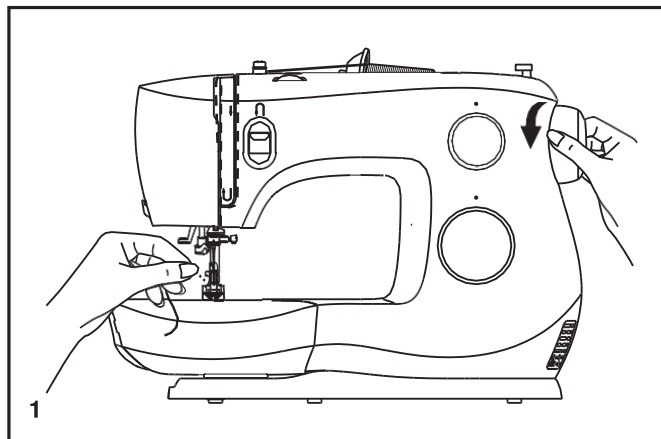
3

□ Introducerea automată a firului în ac

- Ridicați acul în poziția cea mai înaltă.
- Treceți filetul în jurul ghidului de filet (A). (1)
- Apăsați maneta (B) în jos până la capăt. (2)
- Ajustarea automată a filetului la poziția filetului (C).
Treceți firul în fața acului în jurul cârligului de jos în sus.(D)
- Eliberați maneta (B). (3)
Trageți firul prin gaura acului.

Atentie:

Puneți comutatorul de alimentare în poziția oprit ("O")!



☐ Ridicarea firului bobinei

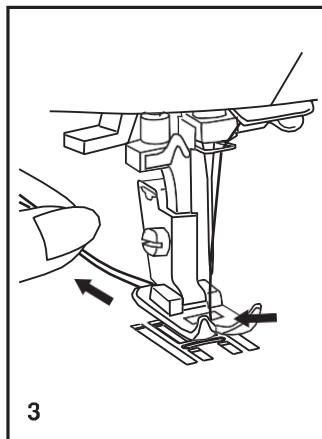
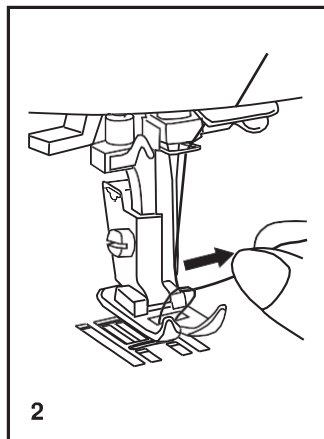
Țineți firul superior cu mâna stângă. (1)

Rotiți volanul spre dvs. (în sensul invers acelor de ceasornic)

Apoi ridicarea acului

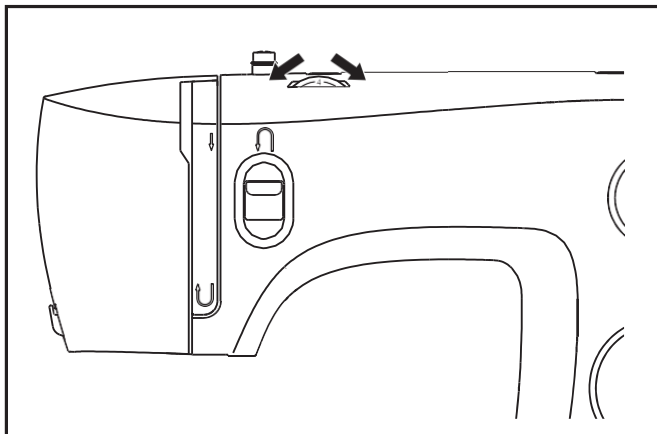
Notă:

Dacă este dificil să ridicați firul bobinei, verificați dacă firul nu este prins de capacul articulat sau de tabelul de extensie detașabil.



Trageți ușor firul superior pentru a aduce firul bobinei în sus prin orificiul plăcii acului. (2)

Așezați ambele fire în partea din spate sub piciorușul presor. (3)



□ Tensiunea aței

Tensiunea superioară a firului

Reglarea tensiunii firului de bază: "4".

Pentru a mări tensiunea, rotiți cadranul la numărul următor.

Pentru a reduce tensiunea, rotiți cadranul până la următorul număr în jos.

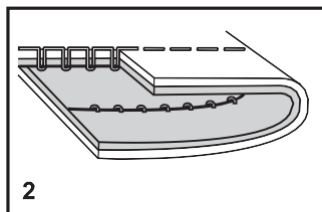
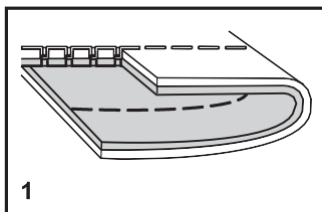
1. Tensiune normală a firului pentru coaserea cusăturii drepte.
2. Tensiunea filetelui prea liberă pentru coaserea cusăturii drepte. Rotiți cadranul la număr mai mare.
3. Tensiunea de strângere prea strânsă pentru cusutul drept. Rotiți butonul pentru a micșora numărul.
4. Tensiune normală a firului pentru zig zag și cusătură decorativă. Tensiunea corectă a firului este atunci când o mică cantitate de fir superior apare pe partea inferioară a țesăturii.

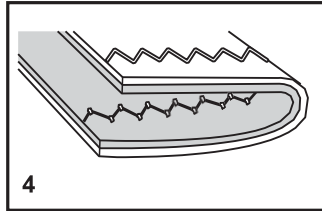
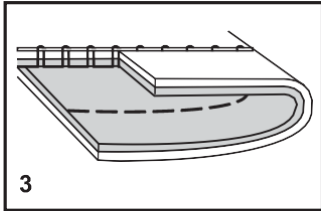
Slabirea tensiunii firului

Tensiunea bobinei a fost setată corect din fabrică, deci nu este nevoie să o ajustați.

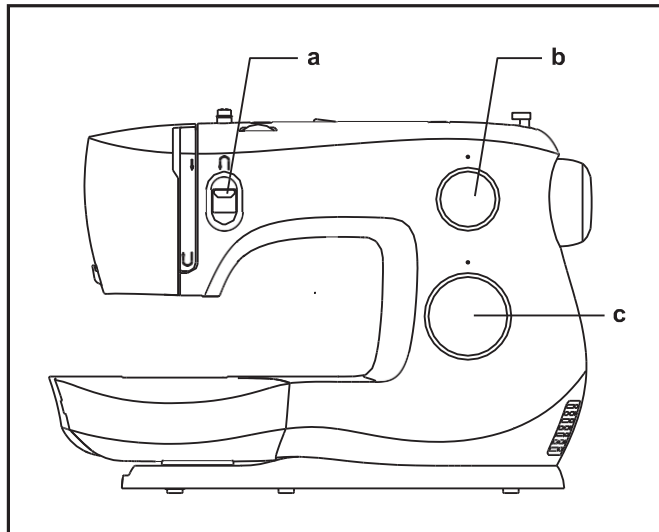
Vă rugăm să rețineți:

- Setarea corectă a tensiunii este importantă pentru o coasere bună.
- Nu există o singură setare de tensiune potrivită pentru toate funcțiile de cusătură, firul sau țesătura.
- O tensiune echilibrată (cusăturile identice atât de sus, cât și de jos) este de obicei de dorit numai pentru cusatura dreptunghiulară.
- 90% din toată cusatura va fi între "3" și "5".
- Pentru funcțiile zig-zag și cusăturile decorative de





- cusut, tensiunea firului trebuie să fie, în general, mai mică decât pentru coaserea cusăturii drepte.
- - Pentru toate tipurile de cusături decorative, veți obține întotdeauna o cusătură mai frumoasă și mai puține șnururi atunci când firul superior apare pe partea inferioară a țesăturii.



□ Cum să alegeți modelul

Diagrama din această pagină afișează modelele de cusături disponibile pe mașină.

Cusăturile din partea de sus a diagramei sunt indicate pe roata de selecție a modelului în gri. Pentru a selecta modelele indicate cu culoarea gri, rotiți selectorul selector de modele. (c)

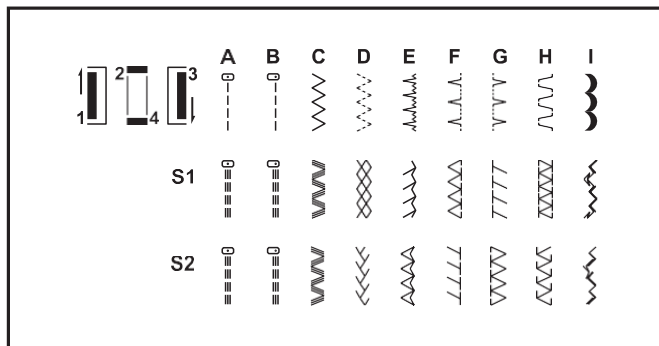
Utilizați butonul pentru lungimea cusăturii (b) pentru a regla lungimea cusăturii

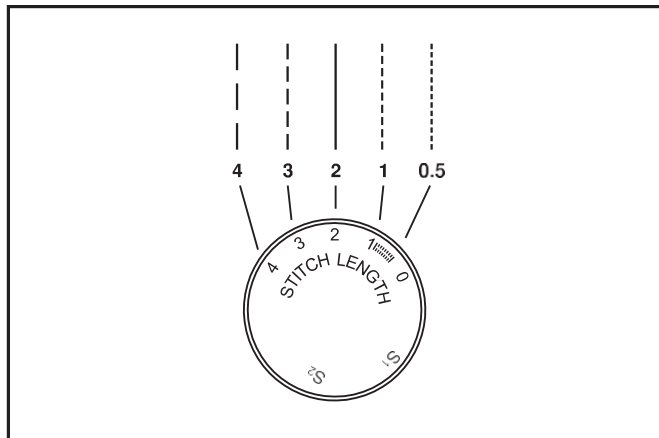
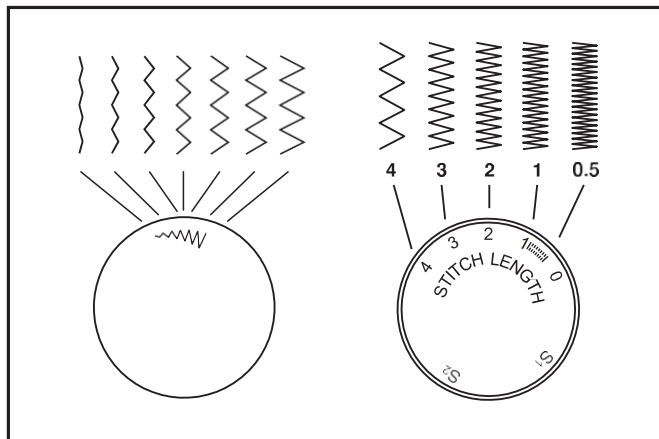
dorite pentru proiect.

Pentru a obține celelalte modele, rotiți butonul pentru lungimea cusăturii în poziția "S1" sau "S2" și selectați modelul dorit cu selectorul de modele radial.

Selectorul selectorului de modele poate fi rotit în oricare direcție.

- A. Cârlig de cusut invers
- b. Lungimea cusăturii cusăturii
- c. Selectarea selectorului de modele





☐ Selector lungime cusatura

Funcția de lungimea cusăturii este disponibilă în timp ce coaseți în zig-zag

Selectați cusătura zig-zag “~”.

Densitatea cusăturii zig-zag crește pe măsură ce vă apropiați de “0”.

Cusăturile zig-zag se realizează de obicei la “3” sau mai jos.

Cusăturile zig-zag dense se numesc cusături satinete.

Funcționarea cadranului pentru lungimea cusăturii pentru cusătura dreaptă

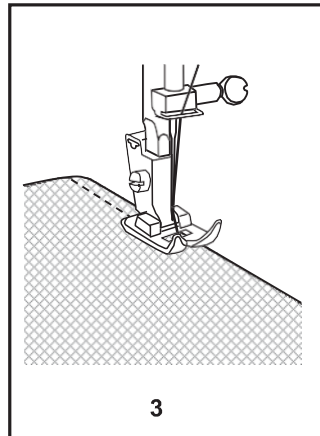
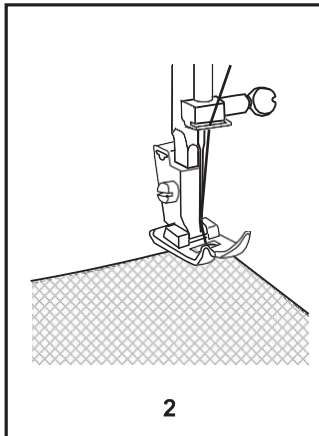
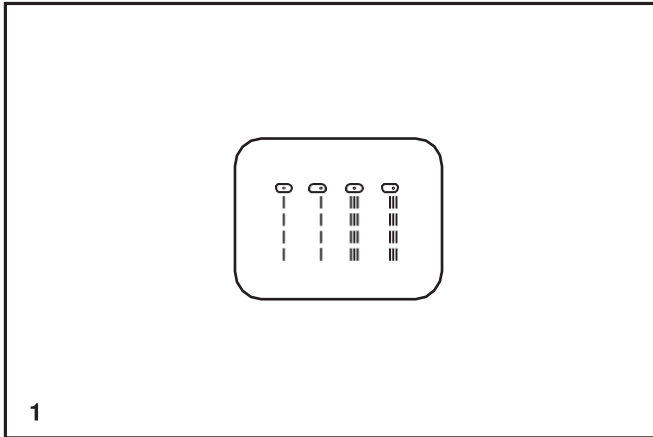
Pentru coaserea cusăturii drepte, rotiți selectorul selectorului de modele la setarea cusăturii drepte. Rotiți butonul pentru lungimea cusăturii, iar lungimea cusăturilor individuale se va micșora pe măsură ce cadranul se apropie de “0”. Lungimea cusăturilor individuale va crește odată cu apropierea “4”. În general, utilizați o lungime lungă a cusăturii atunci când cuscați țesături grele mai grele sau când utilizați un ac sau un fir mai gros. Utilizați o lungime mai scurtă a cusăturii atunci când coaseți materiale mai grele sau când utilizați un ac sau un fir mai fin.

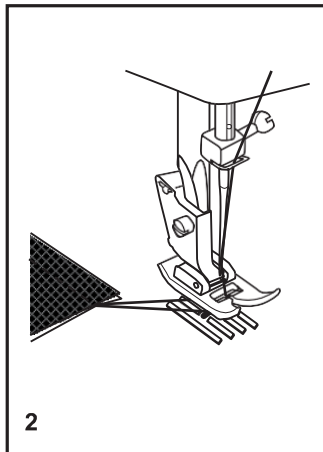
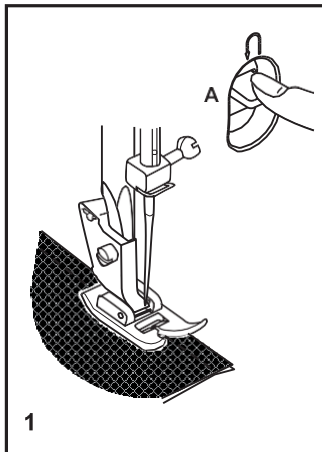
Coaserea cusăturii drepte

Pentru a începe coaserea, setați aparatul pentru cusături drepte. (1)

Așezați materialul sub piciorușul presor cu marginea țesăturii aliniată cu linia de ghidare a cusăturii dorită de pe placa acului. (2)

Coborâți dispozitivul de ridicare pentru piciorușul presor și apoi pasați pe pedala de comandă pentru a începe să coaseți. (3)



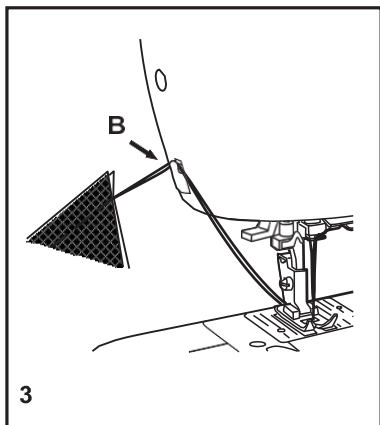


Inversarea coaserii

Pentru a asigura începutul și sfârșitul unui tiv, apăsați în jos maneta inversă de coasere (A). Coaseți câteva cusături inverse. Eliberați maneta și mașina va coase din nou înainte. (1)

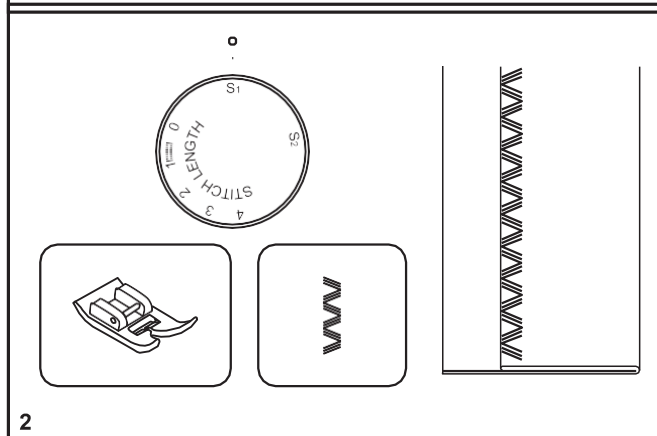
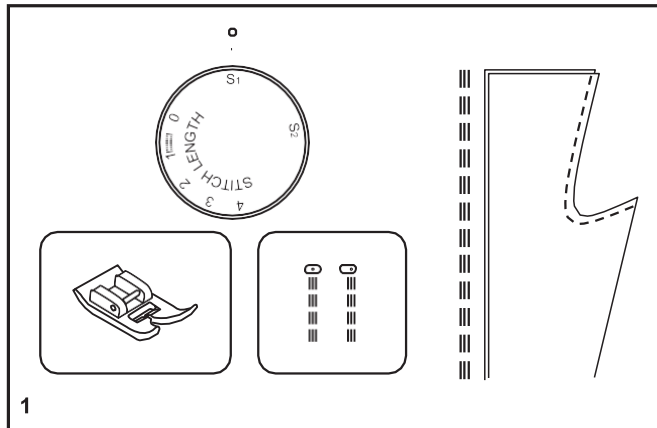
Înlăturarea lucrării

Rotiți volantul spre dvs. (în sens invers acelor de ceasornic) pentru a aduce firul de preluare a manetei în poziția cea mai înaltă, ridicați piciorușul presor și îndepărtați lucrul în spatele acului și piciorușului presor. (2)



Tăierea filetului

Trageți firele sub și în spatele piciorușului presor. Îndreptați firele spre partea laterală a plăcii frontale și în dispozitivul de tăiat firul (B). Trageți firele în jos pentru a tăia. (3)



☐ Alegerea modelelor de cusături întinse

Modelele cusăturii de întindere sunt indicate cu culorile albastru și roșu pe selectorul de diagrame.

Pentru a selecta aceste cusături, rotiți selectorul de model la modelul dorit. Apoi, rotiți butonul pentru lungimea cusăturii la indicatorul marcat "S1" sau "S2". Deși există mai multe modele de întindere, iată două exemple:


Cusatura elastic dreapta (1)

Invertiti selectoul de model la “” sau la “”.

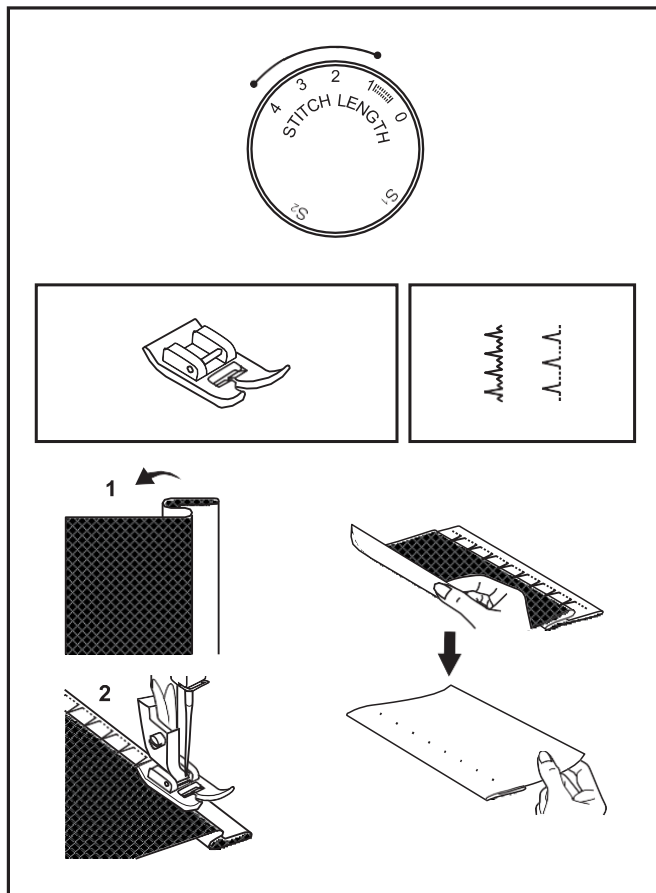
Folosite pentru tiv elastic intarit.

Mașina coase două cusături înainte și una înapoi cusatura.

Ric Rac (2)

Invertiti selectoul de model la “”.

Cusatura Ric Rac este potrivita pentru tesaturi groase cum ar fi denim, catifea, etc.



□ Cusatura invizibila

Pentru tivuri pe perdele, pantaloni, fuste, etc.

Tiv invizibil pentru materiale elastice.

Tiv invizibil pentru materiale normale.

Setați lungimea de cusătură cu intervalul afișat în diagrama din dreapta. Tivurile invizibile, totuși, sunt în mod obișnuit cusute cu o lungime mai lungă a cusăturii. Coaseți mai întâi un test pentru a vă asigura că setările aparatului sunt potrivite pentru țesătură.

Tiv invizibil:

Rotiți tivul la lățimea dorită și apăsați. Pliati înapoi (așa cum se arată în figura 1) spre partea dreaptă a țesăturii, iar marginea superioară a tivului se întinde la aproximativ 7 mm (1/4 ") în partea dreaptă a materialului pliat.

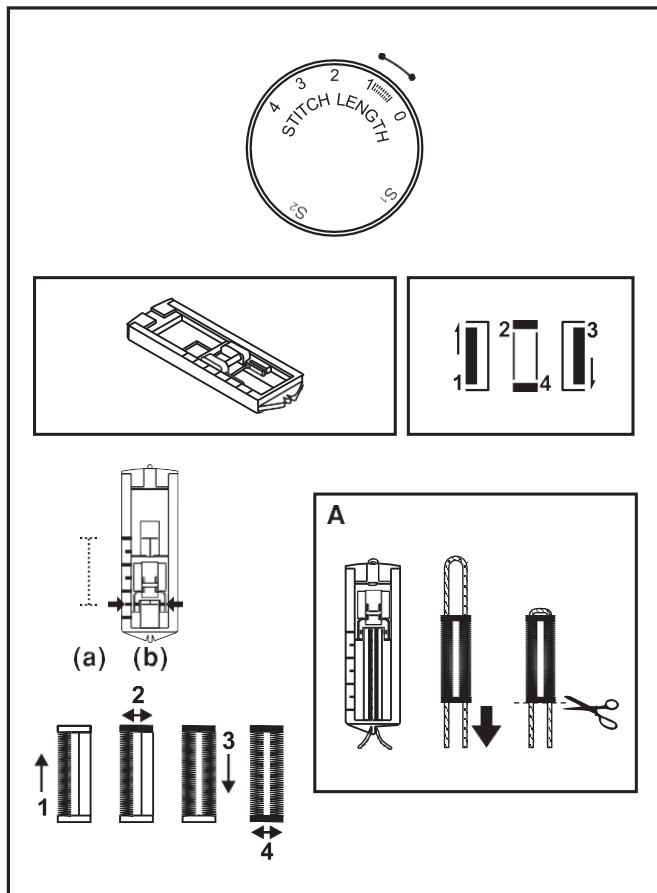
Începeți să coaseți încet pe partea pliata, asigurându-vă că acul atinge ușor partea superioară pliată pentru a prinde una sau două fire de țesături. (2)

Desfaceți țesătura când se termină tivul și apăsați.

Notă:

Pentru a realiza coaserea invizibila și mai ușor, utilizați un tiv invizibil

Picior, disponibil de la distribuitorul SINGER®.




□ Butoniere

Preparare

1. Scoateți piciorul universal și atășați piciorușul pentru butoniere.
2. Măsurați diametrul și grosimea butonului și adăugați o grosime de 0,3 cm (1/8 ") pentru cleme pentru a obține o lungime corectă a butonierei; Marcați lungimea butonierei pe material (a).
3. Așezați materialul sub picior, astfel încât marcarea pe piciorușul butonierei să se alinieze cu marcarea de pornire pe material.

Coborâți piciorul, astfel încât linia centrală a butonierei marcate pe țesătură să se alinieze cu centrul piciorușei butonierei (b).

” Reglați butonul pentru lungime la “” pentru a seta densitatea.

Nota:

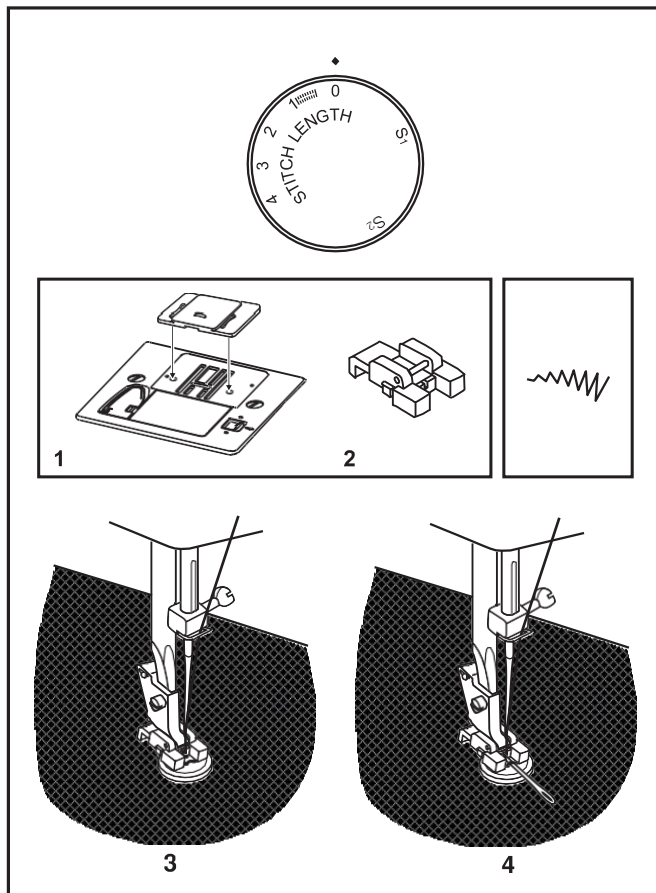
Densitatea difera de la material la material.

Intotdeauna testate înainte de a aplica butoniera pe material

Urmați secvența în 4 pași, care se schimbă de la o treaptă la alta cu ajutorul selectorului de modele. Când vă mișcați de la pas la pas prin procesul de butoniere, asigurați-vă că acul este ridicat înainte de a roti selectorul modelului la pasul următor. Aveți grijă să nu coaseți prea multe cusături în pașii 2 și 4. Utilizați accesoriul de tăiere pentru butoniere deschis de la ambele capete spre mijloc.

Sfaturi:

- Reducerea ușoară a tensiunii firului superior va produce rezultate mai bune.
- Folosiți un stabilizator pentru țesături fine sau elastice.
- Zig-zag ar trebui să coase peste firul greu sau cablul. (A)



□ Coaserea nastuilor

Instalați placa de îndreptare. (1)

Schimbati piciorusul universal cu cel pentru nasturi. (2)

Setati lungimea cusaturii la "0".

Plasați nasturele și materialul sub piciorușul de cusut nasturi, așa cum se arată în (3).

Setați mașina pentru cusatura zig-zag. Reglați cadranul până când acul se mișcă din gaura din stânga în orificiul drept al nasturelui fără a interfera. Rotiți roata de mână pentru a verifica dacă acul se deplasează cu ușurință în orificiile stânga și dreapta ale nasturelui. Coaseți încet nasturele cu aproximativ 10 cusături.

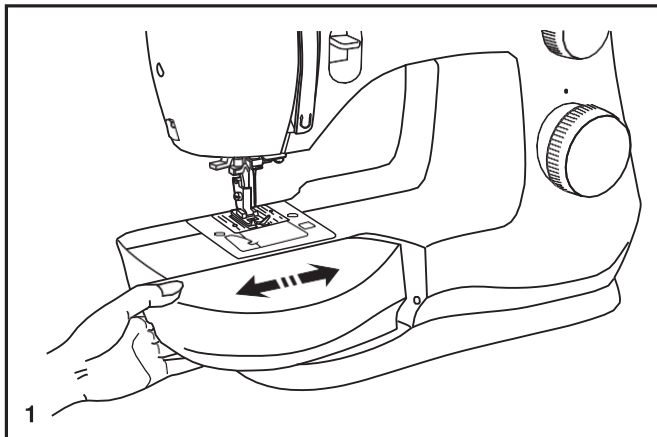
Ridicați acul din țesătură. Setati din nou mașina pentru cusături drepte, apoi coaseți câteva cusături de securizare pentru a termina.

Dacă este necesară o coadă, puneți un ac de stopat pe partea de sus a nasturelui și coase (4). Pentru butoane cu 4 găuri, coase prin față două găuri în primul rând, împingeți lucrarea înainte și apoi coase prin spate două găuri.

□ Utilizarea bratului detașabil

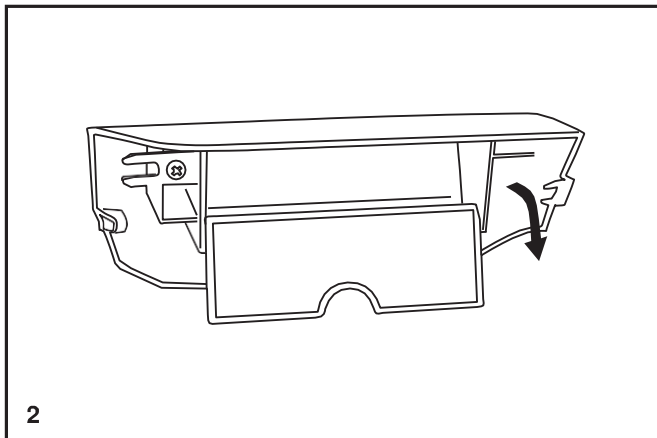
Țineți masa de extensie detașabil pe orizontală, și împingeți-o în direcția indicată de săgeată. (1)

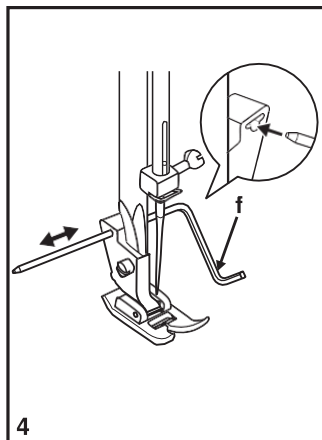
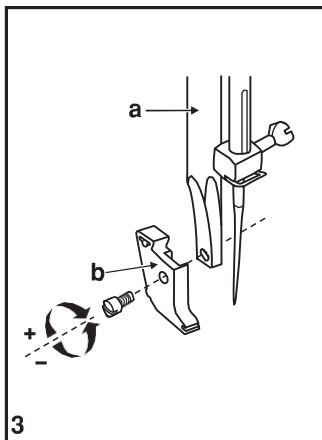
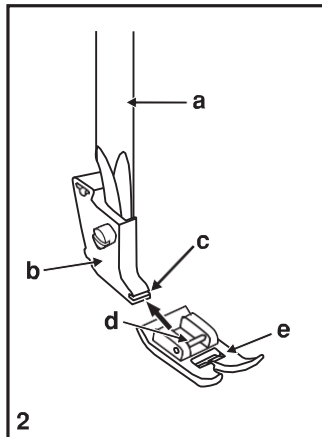
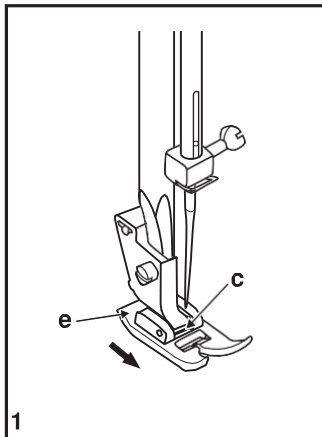
Pentru a scoate bratul detașabil trageți spre stanga.



Interiorul bratului detașabil poate fi folosit pe post de spațiu de depozitare a accesoriilor.

Pentru a deschide trageți spre dumneavoastră. (2)





☐ Schimbarea piciorului preso

Schimbarea piciorului presor

Împingeți piciorușul presor (e) pentru a decupla de la decupare (c). (1)

Atașați piciorușul presor

Montați știftul (d) al piciorușului presor (e) în decupajul (c) al suportului pentru piciorușul presor. (2)

Scoaterea și atașarea tijei piciorușului presor

Ridicați bara de presare (a) cu dispozitivul de ridicare a piciorușului presor.

Scoateți și atașați coada piciorușului presor (b), după cum este ilustrat. (3)

Atașați ghidajul de margine / matlasare

Atașați ghidajul de margine / matlasare (f) în fantă așa cum este ilustrat. Reglați după cum este necesar pentru tiv, pense, margini, etc. (4)

Atentie:

Potrivii comutatorul de alimentare la oprire ("O") atunci când efectuați oricare dintre operațiile de mai sus!

Ac / țesătură / diagramă fir

Ac, tesatura, ghidul de selectare a firului

Marime Ac	Materiale	Ata
9-11 (70-80)	Stofe ușoare - bumbac subțire, voal, mătase, muslin, interlocks, tricoturi din bumbac, tricouri, tricouri, crepe, țesături din poliester, tricouri și bluze.	Fir de uzură ușora din poliester din bumbac, nailon, poliester sau bumbac.
11-14 (80-90)	Țesături cu greutate medie - bumbac, satin, ceainic, căptușeală, tricoturi duble, vată ușoară.	Cele mai multe fire vândute sunt de dimensiuni medii și potrivite pentru aceste materiale și dimensiunile acului. Utilizați fire de poliester pe materiale sintetice și bumbac pe țesături naturale pentru rezultate optime. Utilizați întotdeauna același fir de sus și de jos.
14 (90)	Medium weight fabrics-cotton duck, woolen, heavier knits, terrycloth, denims.	
16 (100)	țesături de pânză grea, lână, panza de cort și țesături matlasate, denim, materiale tapițerie (usor spre mediu).	
18 (110)	Materiale grele de lână, țesături de acoperire, țesături de tapițerie, unele din piele și viniluri.	Fir rezistent, fir de covoare.

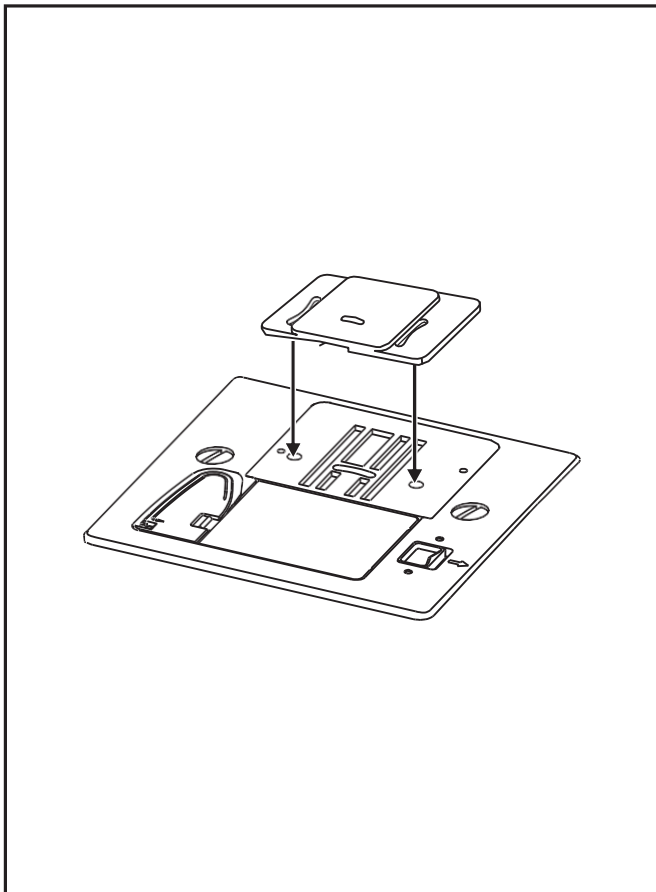
IMPORTANT: Potrivește dimensiunea acului cu dimensiunea și greutatea firului.

SELECTAREA ACULUI SI MATERIALULUI

ACE	EXPLICAȚIE	TIPUL DE MATERIAL
SINGER® 2020	Ace standard ascuțite. Dimensiunile sunt subțiri până la mari. 9 (70) to 18	Țesături naturale - lână, bumbac, mătase etc. Nu se recomandă pentru tricoturi duble.
SINGER® 2045	Un ac cu varf de bilă, sculptat. 9 (70) to 18 (110).	Țesături naturale și sintetice, amestecuri de poliester. Tricoturi-poliester, interlocks, tricot, tricot single și duble. Tricoturi, Lycra®, tesaturi de costume de baie, elastice.
SINGER® 2032	Ace pentru piele. 12 (80) to 18 (110).	Piele, vinil, tapițerie. (Lasă o gaură mai mică decât acul mare standard.)

Notă :

1. Pentru cele mai bune rezultate de coasere, utilizați întotdeauna ace SINGER® originale.
2. Înlocuiți acul adesea (aproximativ la fiecare alt articol de îmbrăcăminte) și / sau la ruperea primului fir sau a cusăturilor excluse.



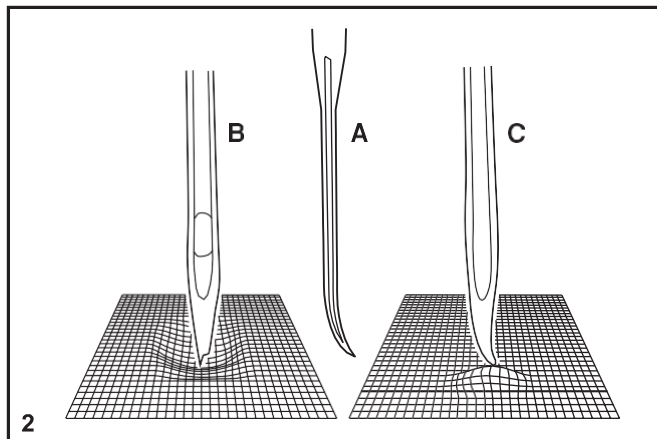
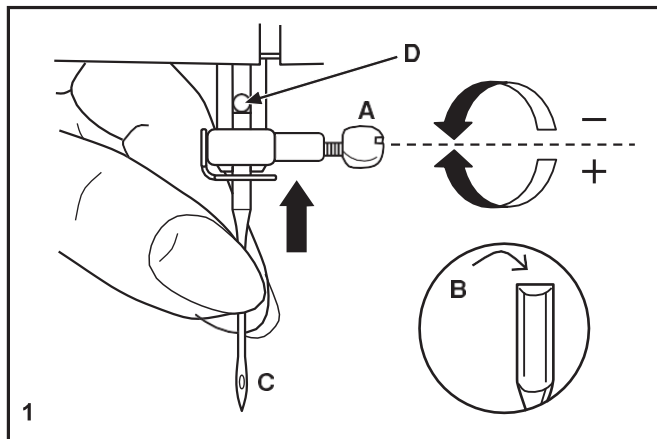
Placă de îndreptat

Pentru anumite tipuri de lucrări (de ex., Broderie sau broderie liberă), trebuie utilizată placa de îndreptare.

Instalați placa de îndreptare așa cum este ilustrat.

Pentru coaserea normală, scoateți placa de îndreptare.

Pentru coaserea în mișcare liberă se recomandă utilizarea unui picior de broderie / broderie, disponibil ca accesoriu opțional de la comercianții SINGER®.



□ Introducerea acului

Schimbați acul în mod regulat, mai ales dacă prezintă semne de uzură și cauzează probleme. Pentru cele mai bune rezultate de coasere, folosiți întotdeauna ace de marcă SINGER®.

Introduceți acul așa cum este ilustrat mai jos:

- A. Slăbiți șurubul de prindere a acului și strângeți-l din nou după ce ați introdus noul ac. (1)
- B. Partea plană a arborelui trebuie să fie spre partea din spate. C/D. Introduceți acul cât de departe se poate.

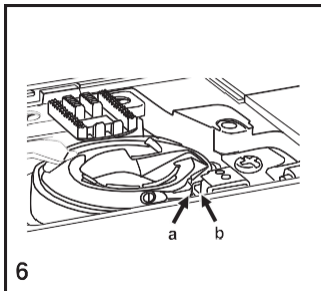
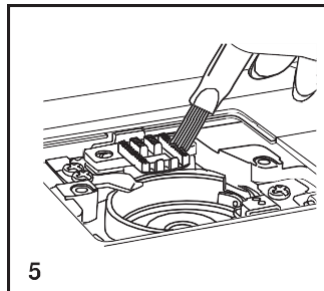
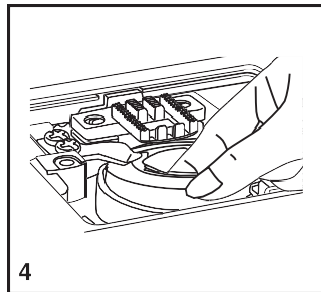
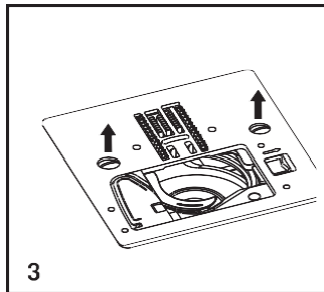
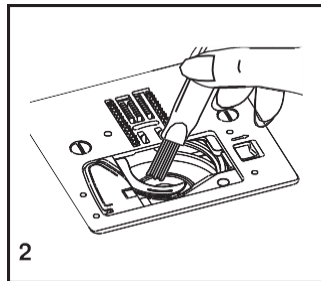
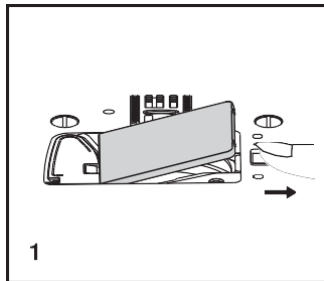
Atenție:

Înainte de a introduce sau de a scoate acul, decuplați comutatorul de alimentare ("O").

Acele trebuie să fie în stare perfectă. (2)

Problemele pot apărea cu:

- A. Acele îndoite
- B. Varfuri deteriorate
- C. Ace cu bont



☐ Curățarea zonelor de alimentare și a zonei cârligelor

Dacă în cârlig se acumulează scame și bucăți de fir, aceasta va interfera cu buna funcționare a mașinii.

Verificați în mod regulat și curățați mecanismul de cusătură atunci când este necesar.

Atenție:

Deconectați aparatul de la priză de perete înainte de a efectua orice întreținere.

1. Scoateți placa de acoperire a bobinei și bobina.
2. Curățați suportul bobinei cu o perie.
3. Scoateți șurubul, piciorușul și suportul pentru piciorușul presor. Scoateți șurubul care ține placa acului și scoateți placa acului.
4. Ridicați carcasa bobinei și scoateți-o.
5. Curățați cursa de cârlig, cânele de alimentare și carcasa bobinei cu o perie. Curățați-le și folosind o cârpă moale și uscată.
6. Înlocuiți carcasa bobinei în cursa cârligului astfel încât vârful (a) să se potrivească cu dopul (b) așa cum se arată.

□ Ghid de depanare

Probleme	Cauze	Remedieri
Firul superior se rupe	<ol style="list-style-type: none">1. Mașina nu este filetat corect.2. Tensiunea firului este prea strânsă.3. Firul este pre gros pentru ac.4. Acul nu este introdus corect.5. Firul este înfășurat în jurul știftului suportului bobinei.6. Acul este avariata.	<ol style="list-style-type: none">1. Retrageți mașina.2. Reduceți tensiunea firului. (Număr mai mic)3. Selectați un ac mai mare.4. Scoateți și reintroduceți acul. (Partea plană spre spate)5. Scoateți bobina și infileteaza firul pe bobină.6. Inlocuiti acul.
Cusaturi sarite	<ol style="list-style-type: none">1. Acul nu este introdus corect.2. Acul este avariata.3. S-a folosit un tip de ac necompatibil.4. Piciorul nu este prins corect.	<ol style="list-style-type: none">1. Scoateți și reintroduceți acul. (Partea plană spre spate)2. Introduceți un ac nou.3. Alegeti un ac potrivit materialului.4. Verificati si prindeti-l corect.
Acul s-a rupt	<ol style="list-style-type: none">1. Acul este deteliorat.2. Acul nu este introdus corect.3. Marimea gresita a acului pentru material.4. Este folosit un piciorus gresit.	<ol style="list-style-type: none">1. Introduceți un ac nou.2. Scoateți și reintroduceți acul. (Partea plană spre spate)3. Alegeti un ac potrivit atei si mateialului.4. Selectati piciorusul corect.
Pierde cusaturi	<ol style="list-style-type: none">1. Ata nu este pusa corect.2. Ata nu este pusa corect pe suveica.3. Combinația ac / țesătură / fir este greșită.4. Tensiunea fiului nu este buna.	<ol style="list-style-type: none">1. Verificati ata.2. Infiletati ata correct pe suveica.3. Marimea acului trebuie sa se potriveasca atei si materialului.4. Carectati tensiunea atei.
Se aduna scame	<ol style="list-style-type: none">1. Acul este prea gros pentru material.2. Lungimea cusaturii este ajustata incoect.3. Tensiunea atei este prea stransa.	<ol style="list-style-type: none">1. Selectati un ac mai fin.2. Ajustati lungimea cusaturii.3. Slabiti tensiunea atei.
Cusaturi inegale	<ol style="list-style-type: none">1. Fir de calitate proasta2. Suveica este infiletata gresit.3. Materialul a fost tras.	<ol style="list-style-type: none">1. Inlocuiti ata cu una de o mai buna calitate.2. Scoateți carcasa bobinei, filetați și inserați corect.3. Nu trageți țesătura în timpul coaserii, lăsați-o să fie trasă de mașină.
Masina face zgomot	<ol style="list-style-type: none">1. Scame sau ulei au fost colectate pe cârligul sau bara de ac.2. Acul este deteliorat.	<ol style="list-style-type: none">1. Curățați cârligul și câinele de alimentare conform descrierii..2. Inlocuiti acul
Masina se blocheaza	Ata se blocheaza in calig	Scoateți firul superior și carcasa bobinei, rotiți maneta înapoi și înainte cu mâna și scoateți firul.



Rețineți că la eliminare, acest produs trebuie reciclat în siguranță, în conformitate cu legislația națională relevantă Referitoare la produsele electrice / electronice. Nu aruncați aparatele electrice ca deșeuri municipale nesortate, utilizați instalații separate de colectare. Contactați autoritățile locale pentru informații referitoare la sistemele de colectare

disponibil. Atunci când înlocuiți aparatele vechi cu altele noi, comerciantul cu amănuntul poate fi obligat din punct de vedere legal să returneze gratuit vechiul aparat pentru eliminare.

Dacă aparatele electrice sunt eliminate în depozite de deșeuri sau halde, substanțele periculoase pot pătrunde în apele subterane

Și intră în lanțul alimentar, dăunând sănătății și bunăstării .

021Q4G0106(EN)