

RO Set introductiv pentru aplicarea strasurilor

Instrucțiuni de siguranță importante

AVERTISMENT

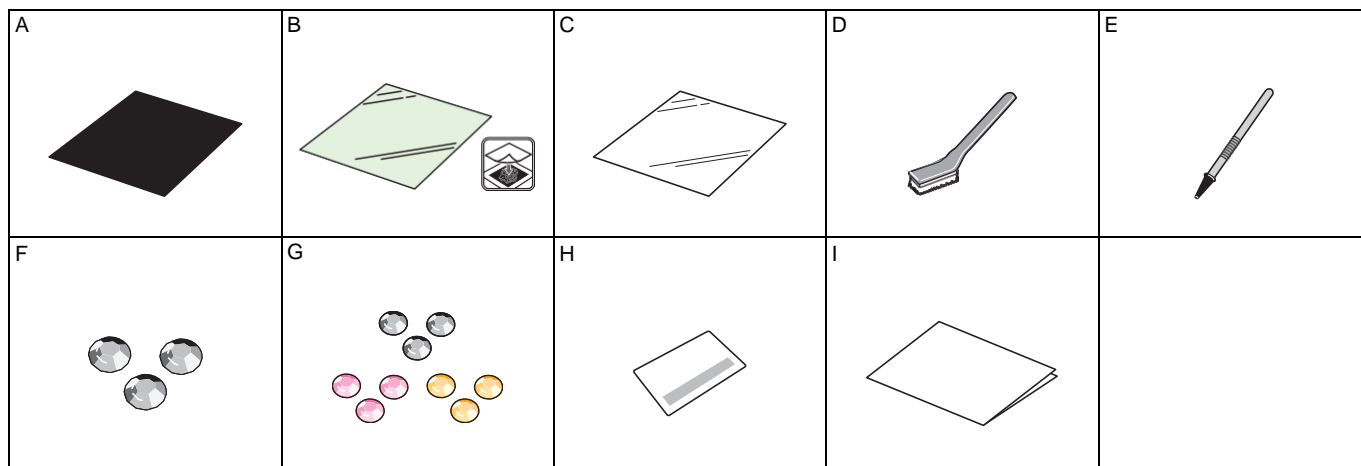
- Pericol de înecare. Acest set conține numeroase piese mici. Acest set nu este destinat utilizării de către copii, indiferent de vârsta acestora. A nu se lăsa la îndemâna copiilor.
- Nu atingeți foaia de transfer sau strasurile imediat după călcare, în caz contrar vă puteți răni.

Precauții

- Pentru instrucțiuni detaliate referitoare la mașina de tăiat, consultați manualul de utilizare inclus cu aceasta.
- Nu îndoiți sau pliați foaia șablon, foaia de transfer sau placa suport.
- Atunci când spălați materiale cu strasuri atașate, întoarceți haina pe dos înainte de spălare. Pentru rezultate optime, spălați de mână și uscați la aer. Dacă folosiți mașina de spălat, puteți articolul de vestimentație într-un sac pentru lenjerie. În plus, nu folosiți mașina de uscat rufe.
- În funcție de material și de proprietățile adezive, precum și de condițiile de utilizare, strasurile se pot dezlipi de pe material.
- Nu depozitați în locații expuse direct la lumina soarelui, la temperaturi mari sau umiditate crescută.
- Conținutul acestui document poate fi modificat fără nicio notificare.
- Capturile de ecran din acest manual sunt oferite doar cu scop de exemplificare și pot diferi de ecranele reale.

Accesorii

După achiziționarea acestui set, verificați conținutul cutiei. Depozitați accesoriile în cutie.



Nume	
A	Foaie șablon *1 (neagră) 12" × 12"(305 mm × 305 mm)
B	Foaie de transfer *1 12" × 12"(305 mm × 305 mm)
C	Placă suport (reutilizabilă) (albă) 12" × 12"(305 mm × 305 mm)
D	Perie de poziționare
E	Instrument de ridicare a strasurilor
F	Strasuri cu lipire la cald*2, SS20 (4,6 - 4,8 mm): transparente aprox.50
G	Strasuri cu lipire la cald*2, SS10 (2,8 - 2,9 mm): transparente aprox.800, roz aprox.300, galbene aprox.300
H	Card de activare pentru funcția de aplicare a strasurilor în CanvasWorkspace
I	Prospect

*1 Aceste accesorii sunt consumabile. După utilizarea acestora, achiziționați CARSSH1 (set care conține foi șablon și foi de transfer) sau CARSTS1 (foi de transfer). Pentru achiziționarea accesoriilor opționale, contactați distribuitorul de unde ați cumpărat setul.

*2 Se pot utiliza și strasuri disponibile comercial. Atunci când achiziționați strasuri, selectați tipul „Cu fixare la cald”. Nu se pot utiliza alte tipuri. Există și modele de strasuri cu lipire la cald care nu sunt compatibile.

Activarea funcției de aplicare a strasurilor în CanvasWorkspace

Utilizați CanvasWorkspace pentru a pregăti un model de strasuri. CanvasWorkspace are o varietate mare de modele de strasuri care pot fi utilizate imediat. În plus, puteți crea și propriile modele originale de strasuri.

1 Conectați-vă la CanvasWorkspace prin intermediul unui computer.

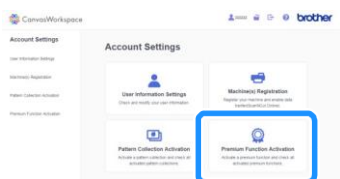
(<http://CanvasWorkspace.Brother.com>)

- Utilizatorii care folosesc serverul pentru prima oară trebuie să creeze un cont gratuit.

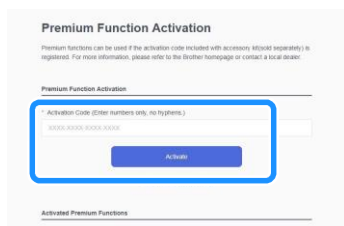
2 Apăsați în colțul din dreapta sus al paginii web.



3 Faceți clic pe <Activarea funcției premium>.

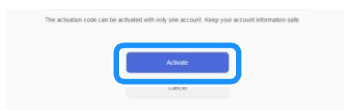


4 Introduceți codul de activare de pe cardul inclus și apoi faceți clic pe [Activare].




- Răzuți partea argintie de pe card și citiți codul de activare.
- Literele cu majuscule „O” și „I” nu sunt utilizate în codul de activare.
- Codul de activare este valabil pentru un singur ID de conectare la CanvasWorkspace. Nu puteți folosi din nou același cod de activare.

5 Verificați conținutul ecranului de confirmare a activării și, dacă nu sunt probleme, faceți clic pe <Activare>.



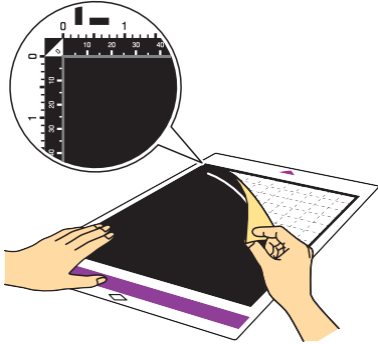
- Faceți clic pe <OK> și activarea este finalizată.

Folosirea funcției de aplicare a strasurilor

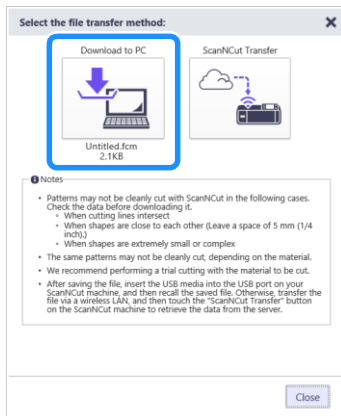
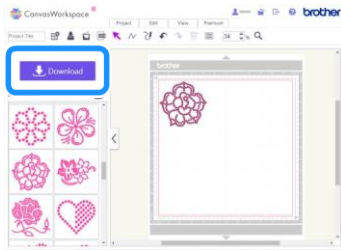
După activarea funcției de aplicare a strasurilor, afișați detaliile privind utilizarea acesteia făcând clic pe  în partea de sus a paginii web, apoi selectând opțiunea de „Ajutor pentru funcția de aplicare a strasurilor”.

Descărcați un model de strasuri din CanvasWorkspace, preluați-l în memoria mașinii și decupați modelul.

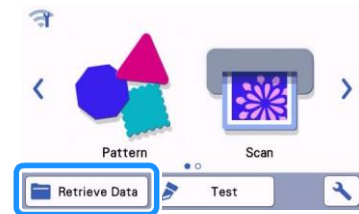
1 Cu suportul orientat în jos, atașați foaia șablon la un suport adeziv cu aderență standard și introduceți suportul în mașină.



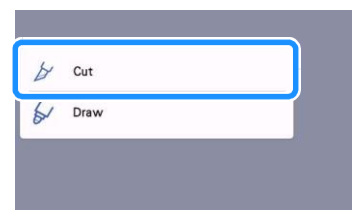
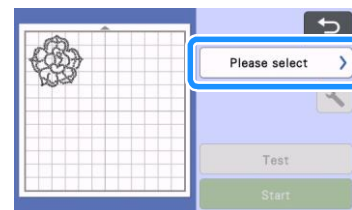
2 Descărcați modelul de strasuri din CanvasWorkspace.



3 Preluati modelul pe mașina de tăiat.

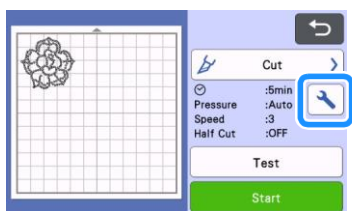


4 Selectați „Tăiere” în ecranul de previzualizare.

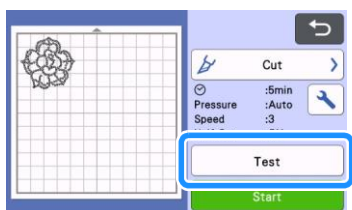


5 Apăsați  în ecranul de editare a modelului și setați funcția de tăiere pe jumătate la ON - Pornit.

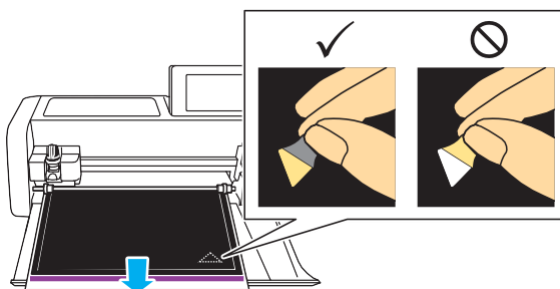
- Funcția de tăiere pe jumătate este disponibilă doar cu lama cu reglare automată.



6 Apăsați tasta de „Testare” și realizați o tăiere de probă a modelului cu ajutorul lamei cu reglare automată (Suportul negru).

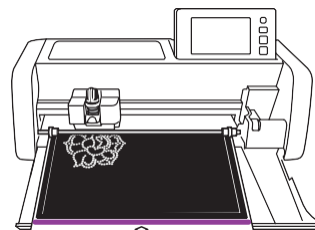
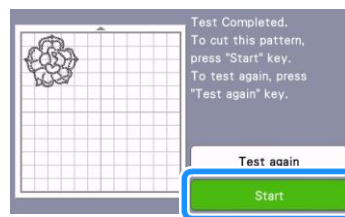


7 Dacă suportul foi șablon este tăiat, reglați presiunea de tăiere (tăiere pe jumătate) la o valoare mai mică.



8 Dacă proba de tăiere a modelului a ieșit bine, apăsați tasta „Start” și decupați modelul de strasuri.

- Rolele pot lăsa urme pe foia șablon, dar acesta lucru nu influențează calitatea.



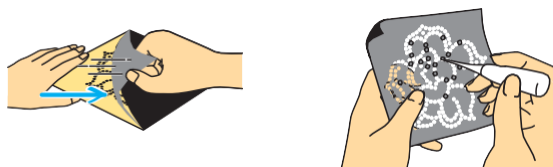
9 După finalizarea tăierii modelului de strasuri, scoateți suportul și dezlipiți șablonul.

- Tăiați foia șablon de-a lungul unui contur puțin mai mare decât modelul.

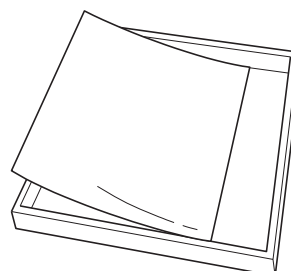


10 Așezați foia șablon pe o suprafață plană cu suportul în jos, și apoi dezlipiți rapid foia șablon cu o mișcare orizontală.

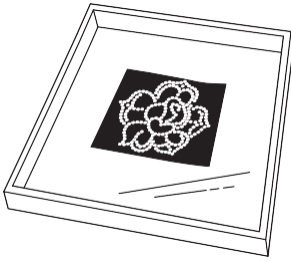
- Porțiunile decupate din foia șablon rămân atașate pe suport.
- Dacă o bucată de foaie șablon decupată rămâne lipită pe suport, folosiți un obiect ascuțit, cum ar fi o sulă, pentru a perfora pe rând găurile strasului dinspre spatele foi șablon.
- Nu perforați găurile din partea din față, deoarece partea cu adeziv se poate lipi de ea înșăși.



11 Cu fața lucioasă orientată în sus, așezați placa suport în cutia în care este livrat setul.

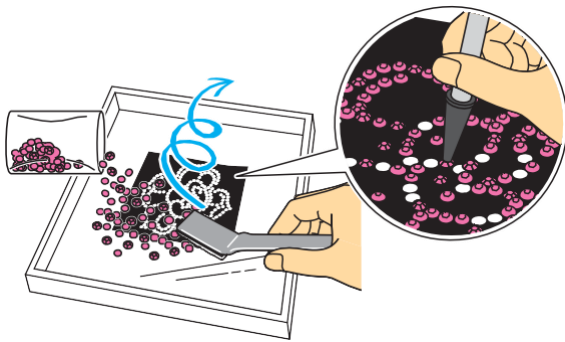


12 Atașați foaia șablon tăiată pe placa suport.



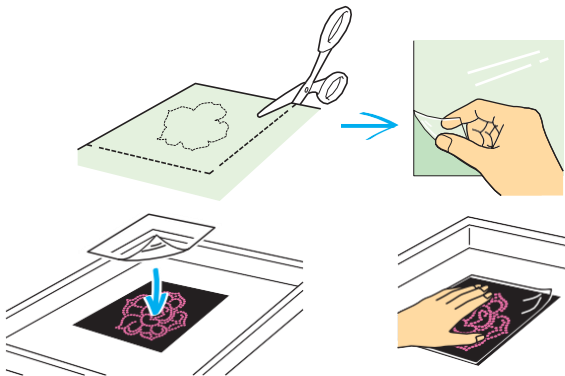
13 Turnați o cantitate puțin mai mare de strasuri decât este necesar peste model apoi folosiți peria de poziționare ca să le așezați în găurile corespunzătoare.

- Deplasați cu grijă peria cu o mișcare circulară.
- Dacă este dificil să poziționați strasurile în găuri cu ajutorul periei, folosiți instrumentul de ridicare. Presați capătul instrumentului de ridicare drept pe un stras, apoi ridicați strasul și așezați-l în gaură. Trageți în lateral instrumentul de ridicare pentru a elibera strasul.
- Înainte de a utiliza instrumentul de ridicare a strasurilor, verificați dacă partea din silicon este fixată în instrument. Dacă partea din silicon este murdară, va fi dificil să ridicați strasurile. Ștergeți urmele de praf cu o cârpă uscată.
- Atunci când așezați strasuri mai mari de SS10 în găurile aferente, așezați-le pe poziție una câte una.
- La modelele care folosesc atât strasuri SS10 cât și SS20, aplicați mai întâi strasurile SS10.

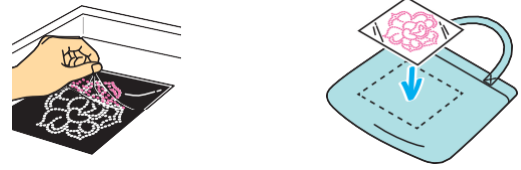


14 După umplerea tuturor găurilor modelului cu strasuri, tăiați foaia de transfer după un contur puțin mai mare decât modelul, dezlipiți suportul apoi atașați foaia de transfer pe partea de sus a strasurilor.

- Apăsăți foaia de transfer cu mâinile astfel încât aceasta să fie lipită pe toate strasurile.

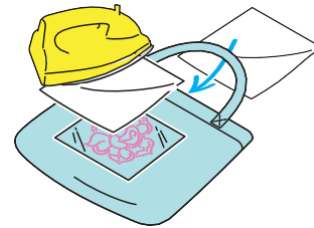


15 În timp ce verificați dacă strasurile sunt atașate pe foaia de transfer, dezlipiți-o încet de pe foaia șablon. Apoi, așezați foaia de transfer cu strasurile atașate pe materialul pe care doriți să îl decorați.



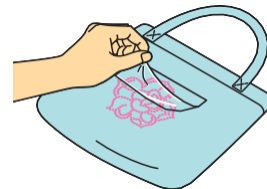
16 Așezați un material sub și peste materialul cu foaia de transfer atașată, apoi folosiți un fier de călcat setat la o temperatură medie (între 140 și 160 °C (între 284 °F și 320 °F)) pentru a presa materialul între 45 și 60 de secunde.

- Folosiți o placă de călcat cu suprafață de presare standard. Este mai ușor să atașați strasurile dacă așezați dedesubt un material căptușit.



17 După călcare, scoateți materialul de dedesubt și de deasupra și, în timp ce verificați dacă strasurile sunt atașate pe material, dezlipiți încet foaia de transfer.

- Înainte de a dezlipi foaia de transfer, asigurați-vă că s-a răcit.
- Dacă strasurile nu sunt bine lipite după îndepărtarea foi de transfer, așezați din nou materialul de dedesubt și de deasupra apoi presați din nou modelul cu fierul de călcat.



Notă

- Atunci când depozitați o foaie șablon cu găurile pentru strasuri gata perforate, așezați-o cu suportul atașat pe partea cu adeziv. Folosiți spatula pentru a îndepărta decupajele foi șablon rămase pe suport.