

**SINGER<sup>®</sup>**

**M1500 / M1505  
M1600 / M1605**

**Instruction Manual**

**MANUAL DE INSTRUCȚIUNI**

**M1500 / M1505**

**M1600 / M1605**

Această mașină de cusut casnică este proiectată pentru a se conforma cerințelor IEC / EN 60335-2-28 și UL1594.

### **Instrucțiuni de siguranță importante**

Atunci când folosiți un aparat electric, trebuie întotdeauna respectate măsurile de siguranță de bază, inclusiv următoarele:

Citiți toate instrucțiunile înainte de a utiliza această mașină de cusut casnică. Păstrați instrucțiunile într-un loc adecvat lângă mașină. Asigurați-vă că le predați dacă mașina este oferită unei terțe persoane.

#### **PERICOL - Pentru a reduce riscul de electrocutare:**

- O mașină de cusut nu trebuie lăsată niciodată nesupravegheată atunci când este conectată. Priza electrică la care este conectată mașina trebuie să fie ușor accesibilă. Deconectați întotdeauna această mașină de cusut de la priza electrică imediat după folosire și înainte de curățare, scoaterea capacelor, lubrifiere sau atunci când faceți orice alte reglaje de service menționate în manualul de instrucțiuni.

#### **AVERTISMENT – pentru a reduce riscul de arsuri, incendii, electrocutări sau rănirea persoanelor**

- Nu permiteți utilizarea pe post de jucărie. O atenție deosebită este necesară atunci când această mașină de cusut este folosită de copii sau în apropierea copiilor.

- Folosiți această mașină de cusut numai pentru utilizarea prevăzută, așa cum este descris în acest manual. Folosiți numai accesoriile recomandate de producător, așa cum sunt menționate în acest manual.

- Nu folosiți niciodată această mașină de cusut dacă are cablul sau ștecherul deteriorat, dacă nu funcționează corect, dacă a fost scăpată din mână sau deteriorat sau aruncată în apă. Returnați mașina de cusut la cel mai apropiat distribuitor sau centru de service autorizat pentru examinare, reparare, reglare electrică sau mecanică.

- Nu folosiți niciodată mașina de cusut cu orificiile de ventilație blocate. Păstrați orificiile de ventilație ale mașinii de cusut și pedala curate, fără acumulare de scame, praf și materiale textile.

- Țineți degetele departe de orice piese mobile. O atenție specială este necesară în jurul acului mașinii de cusut.

- Utilizați întotdeauna plăcuța pentru ac adecvată. Plăcuța greșită poate provoca ruperea acului.

- Nu folosiți acele îndoite.

- Nu trageți și nu împingeți țesătura în timpul cusăturii. Aceasta poate devia acul, determinând ruperea acestuia.

- Purtați ochelari de protecție.

- Opriți mașina de cusut („O”) atunci când realizați o ajustare în zona acului, cum ar fi introducerea aței în ac, schimbarea acului, bobinarea aței pe mosor sau schimbarea piciorușului de presare etc.

- Nu lăsați să cadă sau nu introduceți niciodată niciun obiect în niciun orificiu.

- Nu folosiți în aer liber.

- Nu utilizați acolo unde se utilizează produse cu aerosoli (spray) sau unde se administrează oxigen.
- Pentru a vă deconecta, rotiți toate comenzile în poziția oprit („O”), apoi scoateți ștecherul din priză.
- Nu deconectați prin tragerea cablului. Pentru a deconecta, prindeți ștecherul, nu cablul.
- Pedala este utilizată pentru a acționa mașina. Evitați așezarea altor obiecte pe pedală.
- Nu folosiți mașina dacă este umedă.
- Dacă lampa LED este deteriorată sau spartă, aceasta trebuie înlocuită de către producător sau agentul de service sau de către o persoană calificată similar, pentru a evita orice pericol.
- În cazul în care cablul de alimentare conectat la pedală este deteriorat, acesta trebuie înlocuit de către producător sau agentul de service sau de către o persoană calificată similar, pentru a evita orice pericol.
- Această mașină de cusut este prevăzută cu dublă izolație. Folosiți numai piese de schimb identice. A se vedea instrucțiunile pentru Repararea aparatelor cu izolație dublă.

## **PĂSTRAȚI ACESTE INSTRUCȚIUNI**

### **DOAR PENTRU STATELE CENELEC:**

Acest aparat poate fi utilizat de copii cu vârste de la 8 ani și peste și de către persoane cu capacități fizice, senzoriale sau mentale reduse sau lipsă de experiență și cunoștințe dacă li s-a oferit supraveghere sau instrucțiuni cu privire la utilizarea aparatului într-un mod sigur și dacă aceștia înțeleg pericolele implicate. Copiii nu se vor juca cu aparatul. Curățarea și întreținerea are trebuie realizată de utilizator nu trebuie să fie efectuate de copii fără supraveghere.

Nivelul de zgomot în condiții normale de funcționare este mai mic de 75 dB (A).

Mașina trebuie utilizată numai cu pedala de tip FC-2902D, (220-240V) fabricată de Zhejiang Founder Motor Corporation, LTD. (Vietnam) / 4C-326G (230V) / 4C-336G (240V) fabricată de Wakaho Electric Ind. Co., Ltd. (Vietnam).

### **PENTRU ȚĂRILE DIN AFARA CENELEC:**

Această mașină de cusut nu este destinată utilizării de către persoane (inclusiv copii) cu capacități fizice, senzoriale sau mentale reduse sau lipsă de experiență și cunoștințe, cu excepția cazului în care aceștia au primit supraveghere sau instrucțiuni privind utilizarea mașinii de cusut de la o persoană responsabilă pentru siguranța acestora. Copiii trebuie supravegheați pentru a se asigura că nu se joacă cu mașina de cusut.

Nivelul de zgomot în condiții normale de funcționare este mai mic de 75 dB (A).

Mașina trebuie utilizată doar cu pedala de tip KD-1902, FC-1902 (110-120V) / KD-2902, FC-2902A, FC-2902C, FC-2902D, (220-240V) fabricate de Zhejiang Founder Motor Corporation, LTD. (Vietnam) / 4C-316B (110-125V) / 4C-316C (127V) / 4C-326C (220V) / 4C-326G (230V) / 4C-336G (240V) fabricate de Wakaho Electric Ind. Co., Ltd (Vietnam).

## **REPARAREA PRODUSELOR CU IZOLAȚIE DUBLĂ**

În cadrul unui produs cu izolație dublă, în loc de împământare sunt prevăzute două sisteme de izolație. Nu este furnizat niciun mijloc de împământare în cadrul unui produs cu izolație dublă și niciun produs pentru împământare nu trebuie adăugat la produs. Repararea unui produs cu izolație dublă necesită o atenție extremă și cunoașterea sistemului și ar trebui să fie efectuată doar de personal calificat. Piese de schimb pentru un produs cu izolație dublă trebuie să fie identice cu cele ale produsului. Un produs cu izolație dublă este marcat cu mențiunile „DOUBLE INSULATION” sau „DOUBLE INSULATED”.

# CUPRINS

## Elementele principale ale mașinii

Piese principale ale mașinii .....	1
Conectarea mașinii la sursa de alimentare .....	3
Dispozitiv de ridicare al piciorușului presor în doi pași.....	4
Accesorii.....	5

## Introducerea firului în mașină

Bobinarea mosorului .....	6
Introducerea mosorului .....	7
Introducerea firului superior .....	8
Ridicarea firului mosorului .....	9
Tensiunea firului.....	10

## Cusutul

Cum să alegeți modelul .....	11
Cusătura dreaptă .....	12
Cusătura inversă .....	13
Înlăturarea lucrului .....	13
Tăierea firului .....	13
Tivul ascuns .....	14
Butoniere .....	15
Coaserea pe nasturi .....	16
Fermoare și vipuști .....	17
Peticire cu mișcare liberă, matlasare.....	18

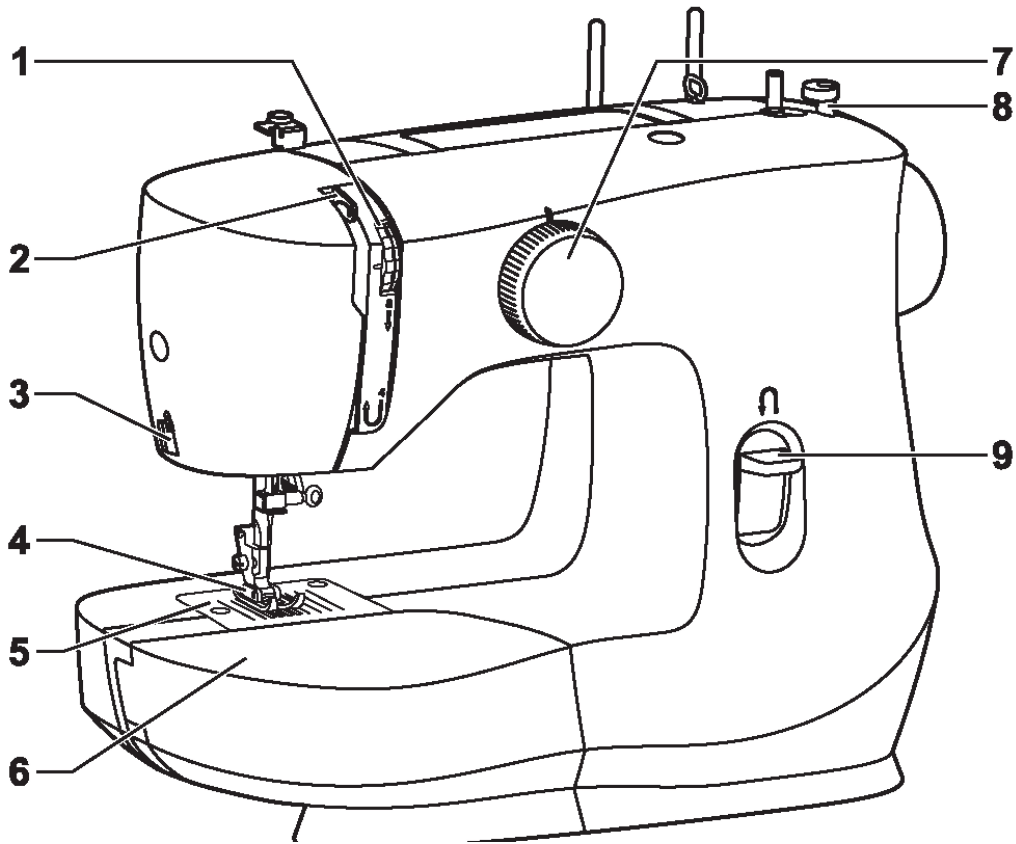
## Informații generale

Instalarea mesei detașabile .....	19
Înlocuirea piciorușului presor .....	20
Diagrama pentru ace / țesături / fire .....	21
Plăcuța pentru peticire.....	22

## Întreținerea și Depanarea

Introducerea acului .....	23
Întreținere.....	24
Ghid pentru depanare .....	25

## Piese principale ale mașinii

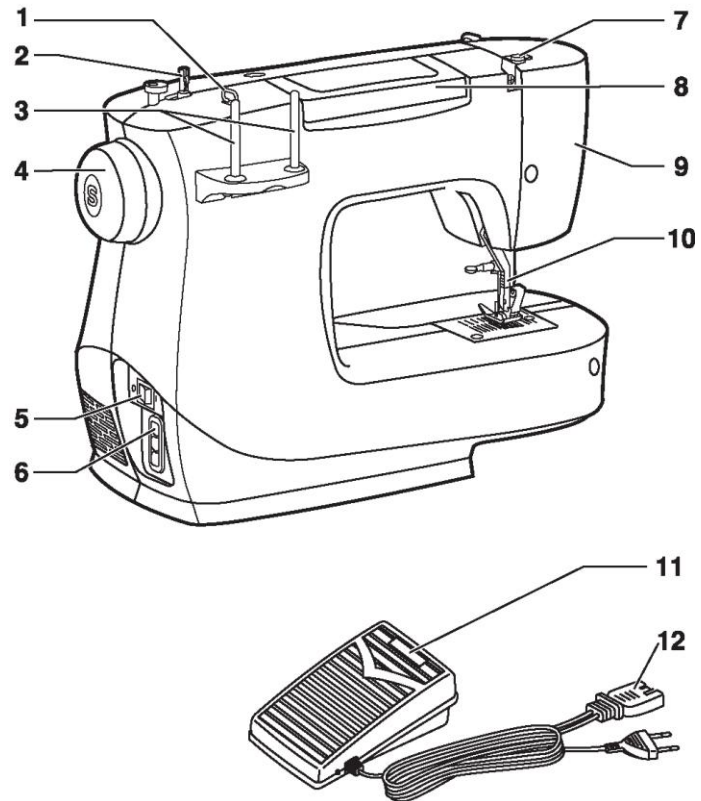


1. Cadranul pentru tensionarea firului
2. Pârghia de preluare a firului
3. Cuțit pentru tăierea firului
4. Piciorușul presor
5. Placa pentru ac
6. Masă detașabilă / spațiu pentru stocarea accesoriilor
7. Cadran de selecție a modelului
8. Opritor de bobinare a mosorului
9. Maneta pentru coasere inversă

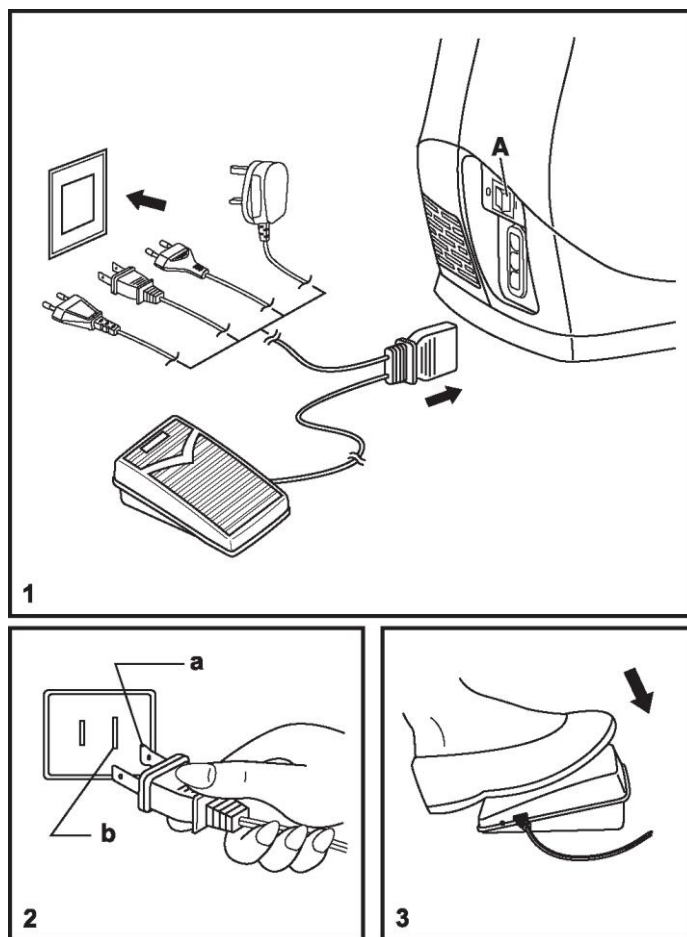
### Dezambalare

- Așezați cutia pe o suprafață plană și solidă. Ridicați mașina din cutie și scoateți ambalajul exterior.
- Scoateți toate celelalte materiale de ambalare și punga de plastic.

## Pieșele principale ale mașinii



1. Ghid pentru fir
2. Ax mosor orizontal
3. Știft pentru bobină
4. Roată de mână
5. Comutator de alimentare și lumină
6. Mufă principală
7. Ghidul firului mosorului
8. Mâner
9. Placa frontală
10. Dispozitiv de ridicare a piciorușului presor
11. Pedală
12. Cablul de alimentare



### **Conectarea mașinii la sursa de alimentare**

Conectați mașina la o sursă de alimentare, așa cum este ilustrat. (1) Acest aparat este echipat cu un ștecher polarizat care trebuie utilizat cu priza polarizată corespunzătoare. (2)

#### **Atenție:**

Deconectați cablul de alimentare atunci când mașina nu este utilizată.

#### **Pedala**

Pedala reglează viteza de cusut. (3)

#### **Atenție:**

Consultați un electrician calificat dacă aveți îndoieli despre conectarea mașinii la sursa de alimentare.

#### **Lumina de cusut**

Apăsați întrerupătorul principal (A) către „I” pentru alimentare și lumină.

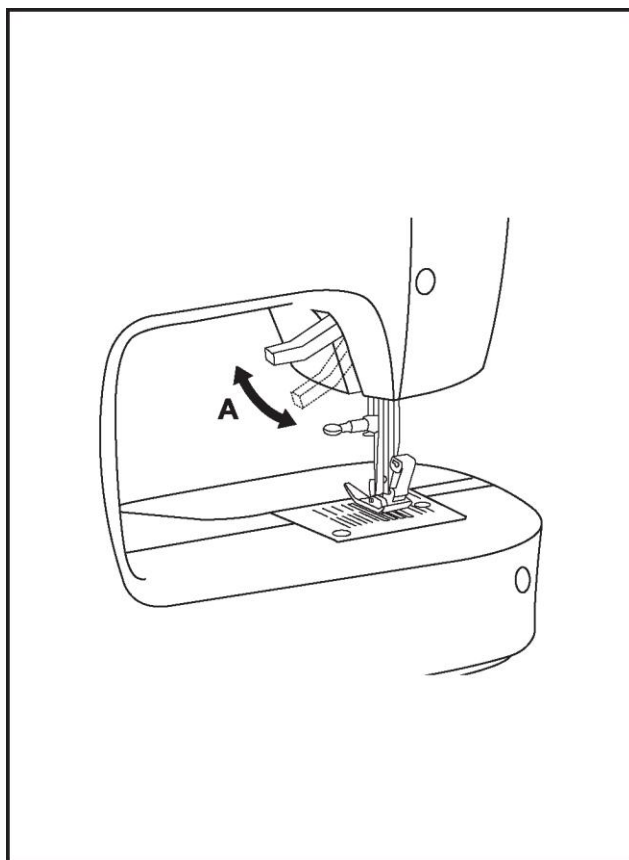
### **NOTĂ IMPORTANTĂ**

Pentru aparatul cu priză polarizată (o lamelă este mai lată decât cealaltă). Pentru a reduce riscul de electrocutare, acest ștecher este destinat să se încadreze într-o priză polarizată doar într-un singur sens. Dacă nu intră complet în priză, inversați ștecherul. Dacă tot nu se potrivește, contactați un electrician calificat pentru a instala priza corespunzătoare. Nu modificați ștecherul în niciun fel.

a. Fișă de fixare polarizată

b. Conductorul destinat să fie împământat



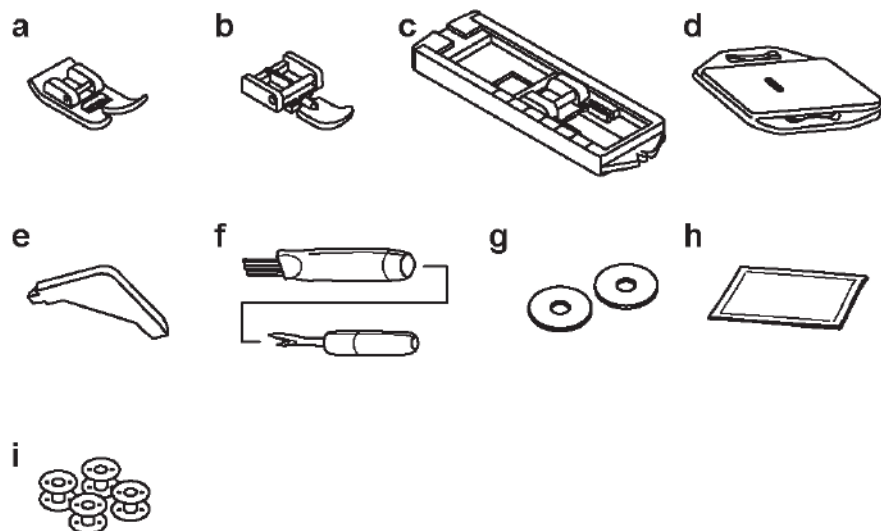


**Dispozitiv de ridicare a piciorușului în două trepte**

Când coaseți mai multe straturi sau țesături groase, piciorușul presor poate fi ridicat într-o poziție mai înaltă pentru o poziționare ușoară a lucrării. (A)

**Atenție:**

Mașina dvs. SINGER® este reglată pentru a oferi cel mai bun rezultat al cusăturii la temperatura normală a camerei. Temperaturile extreme de fierbinte și rece pot afecta rezultatul coaserii.



## Accesorii

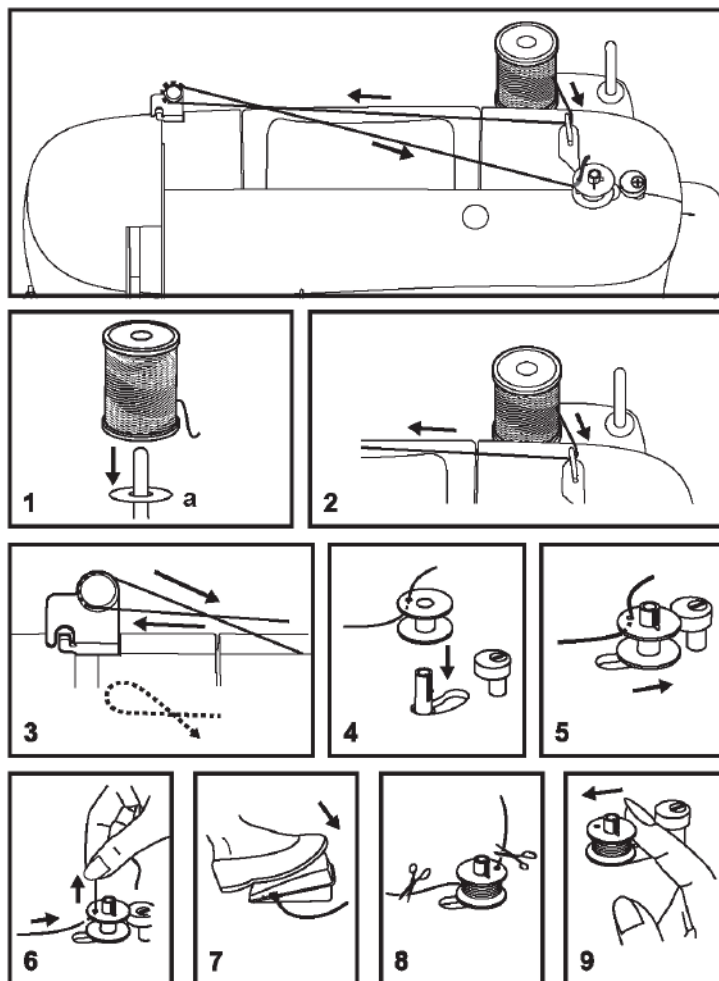
### Accesorii standard

- a. Picioruș universal
- b. Picioruș pentru fermoar
- c. Picioruș pentru butonieră
- d. Placă pentru peticire
- e. Șurubelniță în L
- f. Cuțit pentru descusut / perie
- g. Pâslă pentru știftul bobinei
- h. Pachet de ace (3x)
- i. Mosoare SINGER® Clasa 15 (4x)

### Accesorii opționale:

Pentru informații despre piciorușele presoare suplimentare, atașamentele și accesoriile care pot fi disponibile pentru mașina dvs., vizitați [www.singer.com](http://www.singer.com).

## Bobinarea mosorului

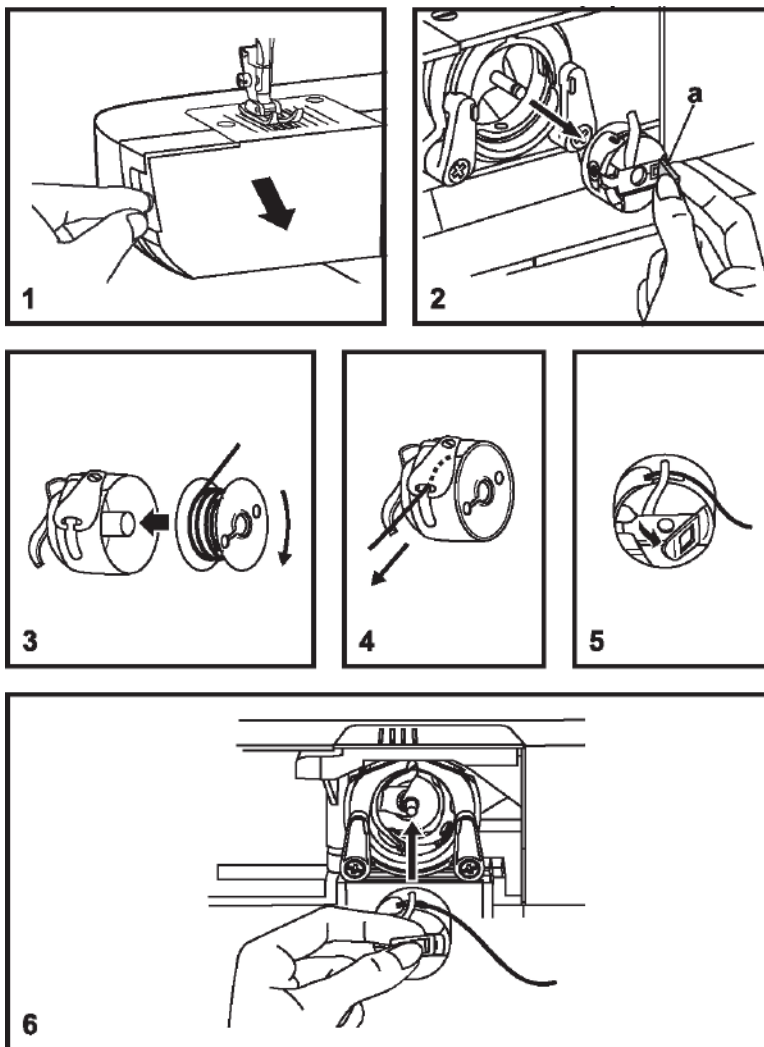


- Așezați firul și pâsla pentru știftul pentru mosor (a) pe știftul pentru mosor. (1)
- Trageți firul din bobină prin ghidajul superior al firului. (2)
- Înfășurați firul în sensul acelor de ceasornic în jurul discurilor de tensionare ale înfășurătorului bobinei. (3)
- Introduceți firul pe mosor așa cum este ilustrat și puneți-l pe ax. (4)
- Împingeți axul pentru mosor spre dreapta. (5)
- Țineți capătul firului. (6)
- Apăsați pedala. (7)
- Eliberați pedala după câteva rotiri. Eliberați firul și tăiați cât mai aproape posibil de mosor. Apăsați din nou pedala. Odată ce mosorul este plin, acesta se rotește încet. Eliberați pedala și tăiați firul. (8)
- Împingeți axul pentru mosor spre stânga (9) și scoateți-l..

### Vă rugăm să rețineți:

Când axul de bobinare a mosorului este în poziția de „bobinare a mosorului”, mașina nu va coase și roata de mână nu se va roti. Pentru a începe să coaseți, împingeți axul dispozitivului de bobinare a mosorului spre stânga (poziția de cusut).

## Introducerea mosorului



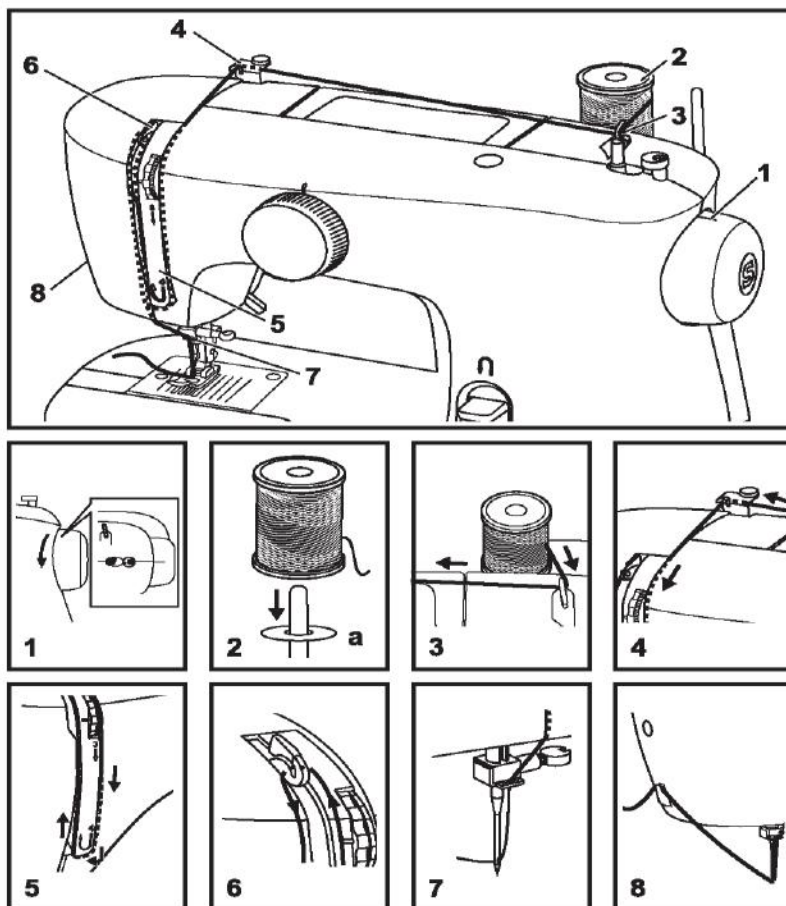
### La introducerea sau scoaterea mosorului, acul trebuie ridicat complet.

- Deschideți capacul cu balamale. (1)
- Trageți de agățătorea carcasei mosorului (a) și scoateți carcasa mosorului. (2)
- Țineți carcasa mosorului cu o mână. Introduceți mosorul astfel încât firul să se deplaseze în sensul acelor de ceasornic (săgeată). (3)
- Trageți firul prin fanta și sub deget. Lăsați un capăt de fir lung de 6 inci (15 cm). (4)
- Țineți carcasa bobinei de încuietorea cu balamale. (5)
- Introduceți-o în spațiul destinat. (6)

### Atenție:

Opriti întrerupătorul de alimentare („O”) înainte de a introduce sau scoate mosorul.

## Introducerea firului superior



Aceasta este o operațiune simplă, dar este important să fie efectuată în mod corect, întrucât neefectuarea acesteia în mod corect ar putea cauza aparitia mai multor probleme de cusut.

- Ridicați acul în punctul său cel mai înalt și continuați să rotiți roata de mână către dvs (în sensul invers acelor de ceasornic) până când semnul de pe roată este orientat direct în sus. Ridicați piciorușul presor pentru a elibera discurile de tensiune. (1)

- Plasați firul și pâsla pentru știftul bobinei (a) pe știftul pentru bobină (2)

**Notă:** Pentru siguranță, este recomandat să opriți alimentarea înainte de introducerea firului.

- Trageți firul din bobină prin ghidajul firului superior (3)

- Ghidați firul în jurul ghidului pentru fir, așa cum este ilustrat. (4)

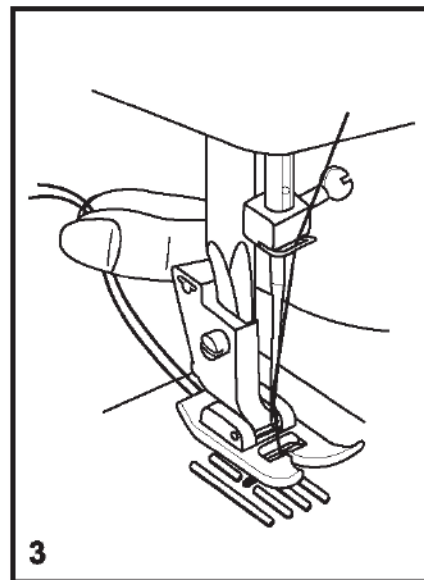
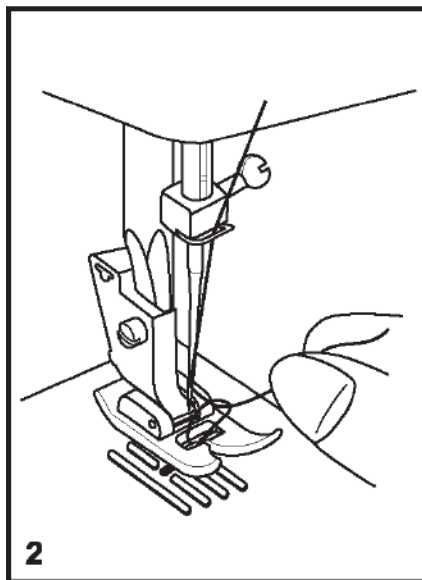
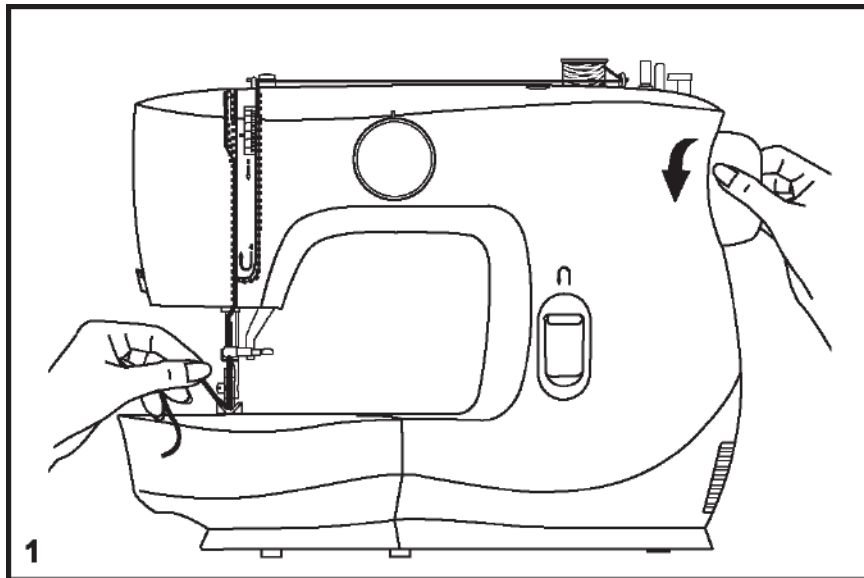
- Introduceți firul în modulul de tensiune conducând firul în jos pe canalul drept și în sus pe canalul stâng. (5) În timpul acestui proces, este util să țineți firul între bobină și ghidajul firului.

- În partea de sus a acestei mișcări treceți firul de la dreapta la stânga prin ochiul canelat al pârgheii de preluare și apoi din nou în jos. (6)

- Apoi treceți firul prin spatele ghidajului orizontal al firului din sârmă subțire (7) și apoi coborâți către acul prin care firul ar trebui să fie introdus din față către spate.

- Trageți aproximativ 6-8 inci (15-20 cm) de fir către spate dincolo de ochiul acului. Tăiați firul la lungimea necesară cu ajutorul cuțitului pentru fir încorporat. (8)

## Ridicarea firului din mosor



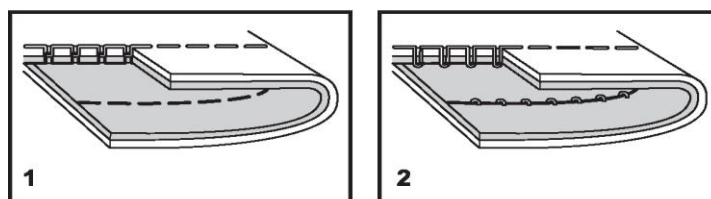
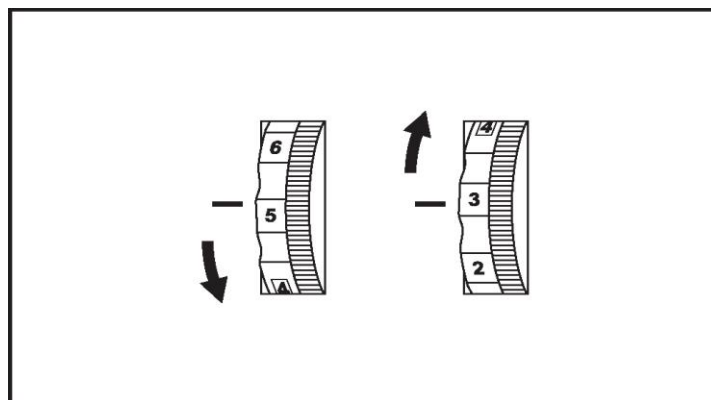
Țineți firul superior cu mâna stângă. (1)  
Învârtiți roata de mână spre dvs. (în sens invers acelor de ceasornic), coborând și apoi ridicând acul.

### **Notă:**

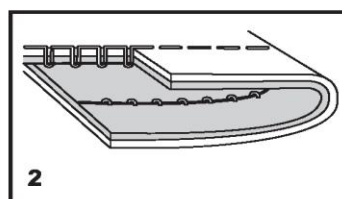
Dacă este dificil să ridicați firul din mosor, verificați ca să vă asigurați că firul nu este prins de capacul cu balamale sau de masa detașabilă.

Trageți ușor de firul superior pentru a scoate firul din mosor prin orificiul plăcii acului. (2)  
Așezați ambele fire spre spate sub piciorușul presor. (3)

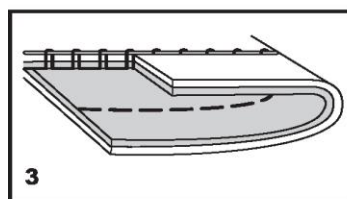
## Tensiunea firului



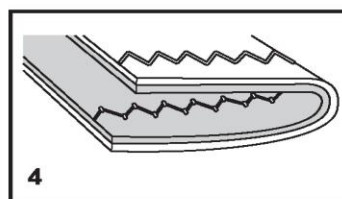
1



2



3



4

### Tensiunea firului superior

Setarea de bază a tensiunii firului: „4”.

Pentru a crește tensiunea, roțiți cadranul la următorul număr.

Pentru a reduce tensiunea, roțiți cadranul la numărul anterior.

1. Tensiunea normală a firului pentru cusătura dreaptă.

2. Tensiunea firului este prea mică pentru cusătura dreaptă. Rotiți cadranul la un număr următor.

3. Tensiunea firului este prea mare pentru cusătura dreaptă. Rotiți cadranul la un număr anterior.

4. Tensiunea normală a firului pentru cusătura în zig-zag și decorativă. Tensiunea corectă a firului este atunci când apare o cantitate mică de fir superior pe partea inferioară a țesăturii.

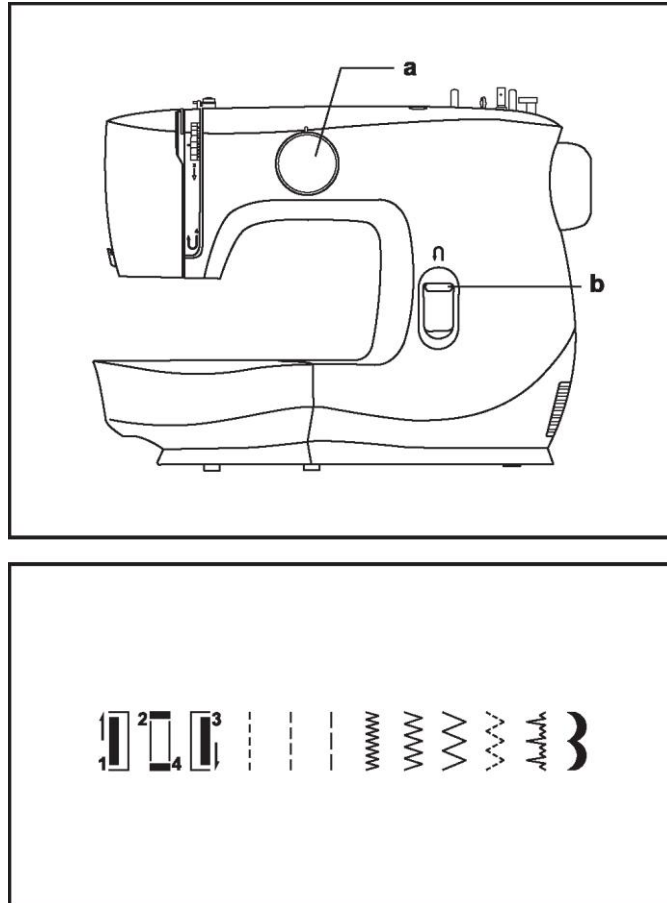
### Tensiunea firului inferior

Tensiunea mosorului a fost setată corect în fabrică, deci nu trebuie să o reglați.



#### Vă rugăm să rețineți:


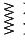
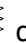
- Reglarea corectă a tensiunii este importantă pentru o bună coasere.
- Nu există nicio setare de tensiune unică pentru toate funcțiile de cusătură, fir sau țesătură.
- O tensiune echilibrată (cusături identice atât în partea de sus, cât și în partea de jos) este de obicei de dorit numai pentru coaserea de îmbinare prin cusătura dreaptă.
- 90% dintre toate cusăturile vor fi cuprinse între „3” și „5”.
- Pentru funcțiile de coasere în formă de zig-zag și decorative, tensiunea firului ar trebui să fie, în general, mai mică decât pentru cusătura dreaptă.
- Pentru toate cusăturile decorative veți obține întotdeauna o cusătură mai frumoasă și mai puțin cute pe țesătură atunci când firul superior apare pe partea inferioară a țesăturii.

## Cum să alegeți modelul



Pentru a selecta o cusătură, pur și simplu rotiți cadranul pentru selectarea modelelor. Cadranul de selectare a modelelor poate fi rotit în ambele direcții.

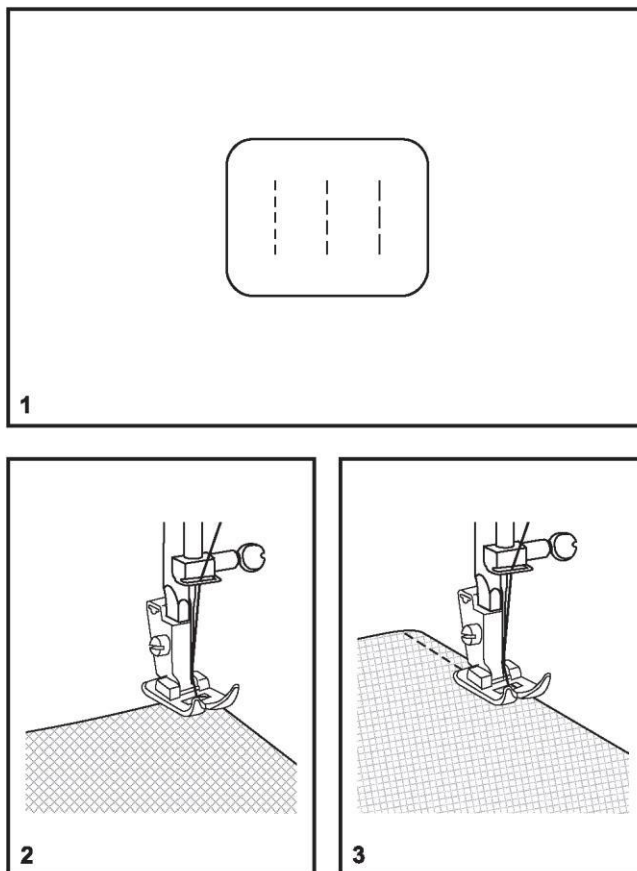
Pentru cusătura dreaptă, selectați modelul   cu ajutorul cadranului de selectare a modelului.

Pentru cusătura în zig-zag, selectați modelul    cu ajutorul cadranului de selectare a modelului.

- a. Cadran de selectare a modelului
- b. Manetă pentru cusătura în sens invers



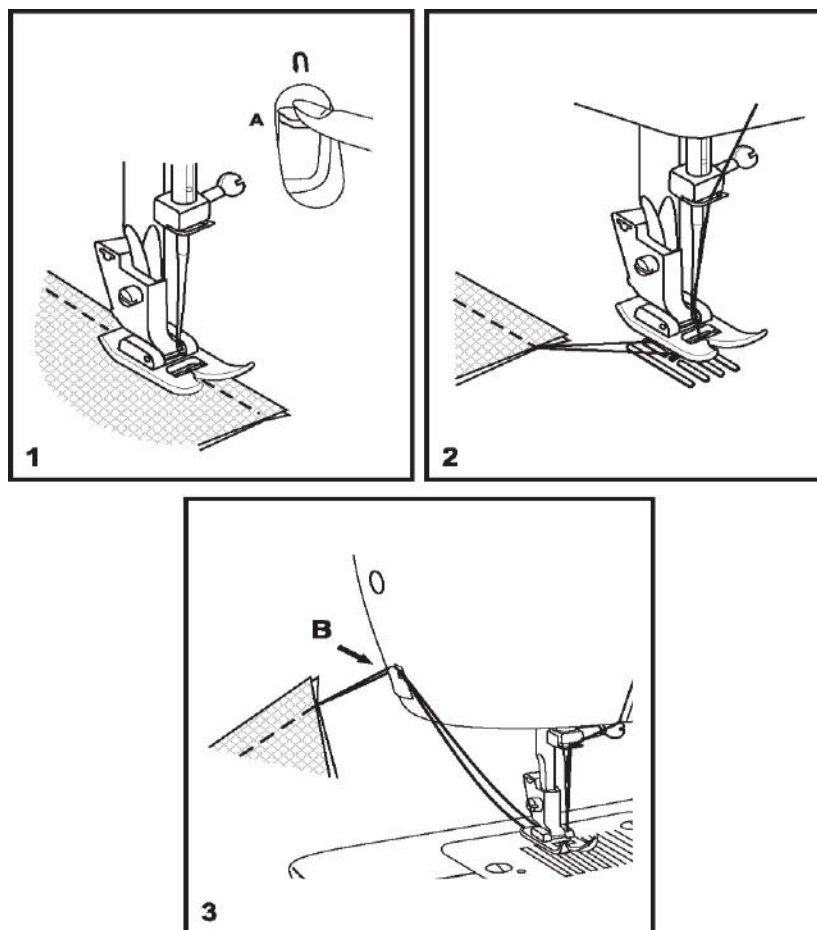
## Realizarea cusăturii drepte



Pentru a începe să coaseți, setați mașina pentru cusătura dreaptă. (1)

Puneți țesătura sub piciorușul presor cu marginea țesăturii aliniată cu linia de ghidare pentru cusătura dorită de pe plăcuța acului (2)

Coborâți dispozitivul de ridicare al piciorușului presor, apoi călcați pe pedală pentru a începe să coaseți. (3)



### **Cusătura în sens invers**

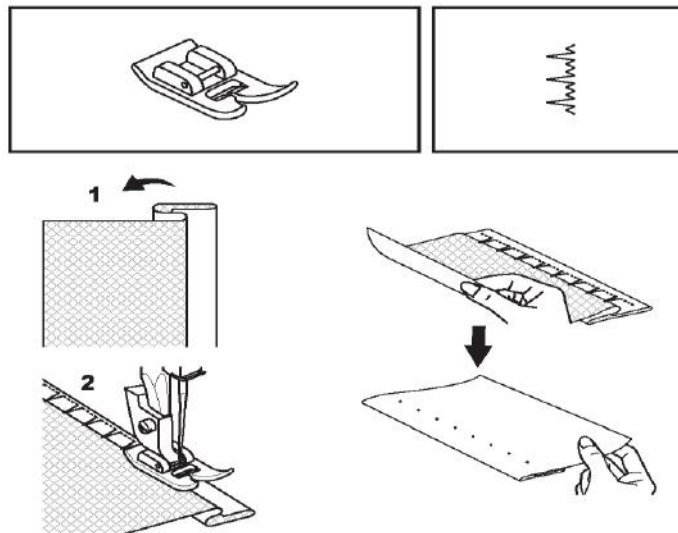
Pentru a asigura începutul și sfârșitul unei cusături, apăsați în jos maneta de coasere inversă (A). Realizați câteva cusături în sens invers. Eliberați maneta și mașina va coase din nou înainte. (1)

### **Îndepărtarea lucrului**

Rotiți roata de mână spre dvs. (în sens invers acelor de ceasornic) pentru a duce pârghia de preluare a firului în poziția cea mai înaltă iar acul să înceapă să coboare, ridicați piciorușul presor și îndepărtați lucrul prin spatele acului și al piciorușului presor. (2)


### **Tăierea firului**

Trageți firele pe dedesubt și în spatele piciorușului presor. Ghidați firele în partea laterală a plăcii frontale și prin cuțitul pentru fir (B). Trageți firele în jos pentru a tăia. (3)



### Tivul ascuns

Pentru tivuri la perdele, pantaloni, fuste etc.

-  Cusătură ascunsă pentru țesături elastice.

### Notă:

Este nevoie de exercițiu pentru a realiza tivuri ascunse. Realizați întotdeauna mai întâi o cusătură de test.

### Tiv ascuns:

Ridicați tivul la lățimea dorită și apăsați. Plițați (așa cum se arată în Fig. 1) pe partea dreaptă a țesăturii, cu marginea superioară a tivului extinsă cu aproximativ 7 mm (1/4 ") spre partea dreaptă a țesăturii pliate.

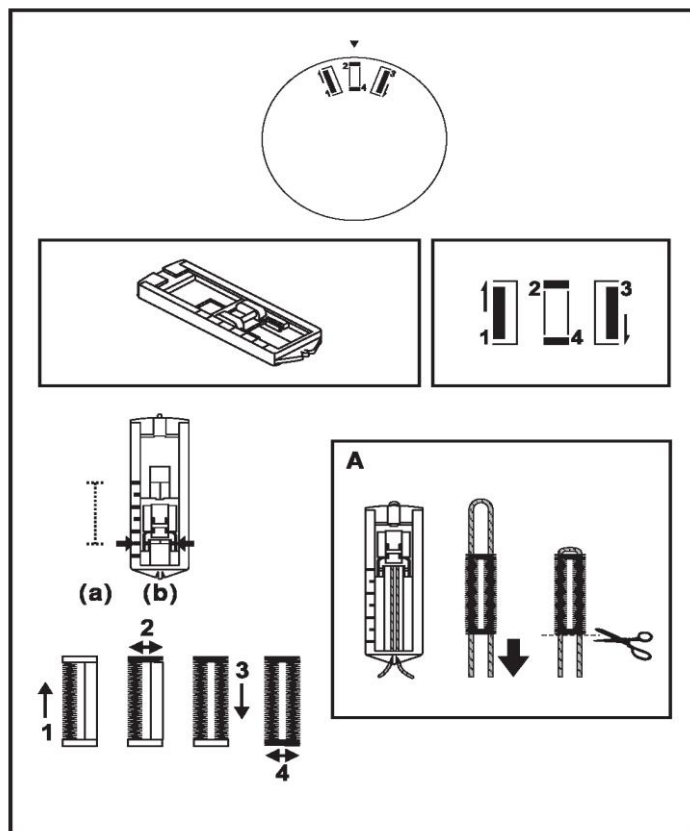
Începeți să coaseți ușor pe îndoitură, asigurându-vă că acul atinge ușor partea superioară pliată pentru a prinde unul sau două fire de țesătură. (2)

Desfaceți țesătura atunci când tivul este terminat și presați.

### Notă:

Pentru a face mai ușoară coaserea tivului ascuns, folosiți un picioruș pentru cusătură ascunsă, disponibil de la distribuitorul dvs. SINGER®.

## Butoniere



### Pregătire

1. Scoateți piciorușul universal și atășați piciorușul pentru butonieră.
2. Măsurați diametrul și grosimea nasturelui și adăugați 0,3 cm (1/8 ") pentru bridele de întărire pentru a obține o lungime corectă a butonierei; marcați lungimea butonierei pe material (a).
3. Așezați materialul sub picioruș, astfel încât marcajul pe piciorușul pentru butonieră să se alinieze marcajului de pornire pe țesătură. Coborâți piciorușul, astfel încât linia centrală a butonierei marcată pe țesătură să se alinieze cu centrul piciorușului pentru butonieră (b).

### Notă:

Densitatea variază în funcție de țesătură.

Realizați întotdeauna un test de coasere a unei butoniere pe materialul pe care îl utilizați pentru a coase butoniera.

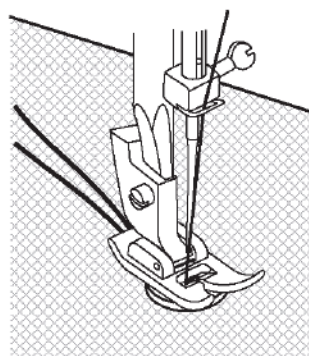
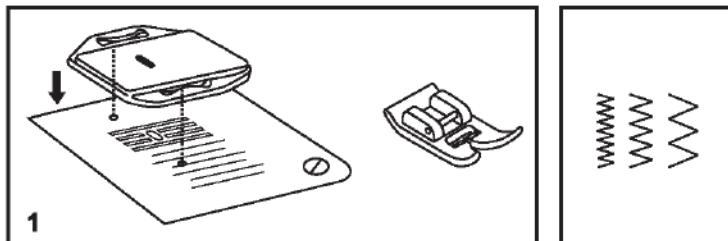
Urmați secvența în patru pași modificând de la un pas la altul cu ajutorul cadranului Selector de model. Când treceți de la un pas la altul prin procesul de realizare a butonierei, asigurați-vă că acul este ridicat înainte de a roti cadranul selectorului de model la pasul următor. Aveți grijă să nu realizați prea multe cusături la etapele 2 și 4. Folosiți dispozitivul de descoasere a cusăturilor și tăiați butoniera de la ambele capete spre mijloc.

### Recomandări:

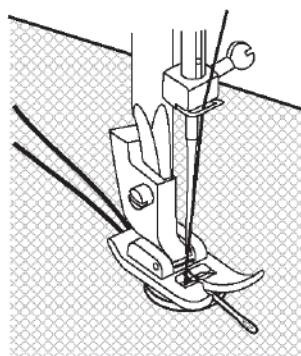
- Reducerea ușoară a tensiunii firului superior va produce rezultate mai bune.
- Folosiți un stabilizator pentru țesături fine sau elastice.

- Este recomandabil să folosiți fire grose sau șnururi pentru țesături elastice sau tricotate. Cusătura în zig-zag ar trebui să fie realizată peste firul gros sau șnur. (A)

### Coaserea pe nasturi



**2**



**3**

Instalați placa de peticire. (1)

Poziționați lucrarea sub picior.

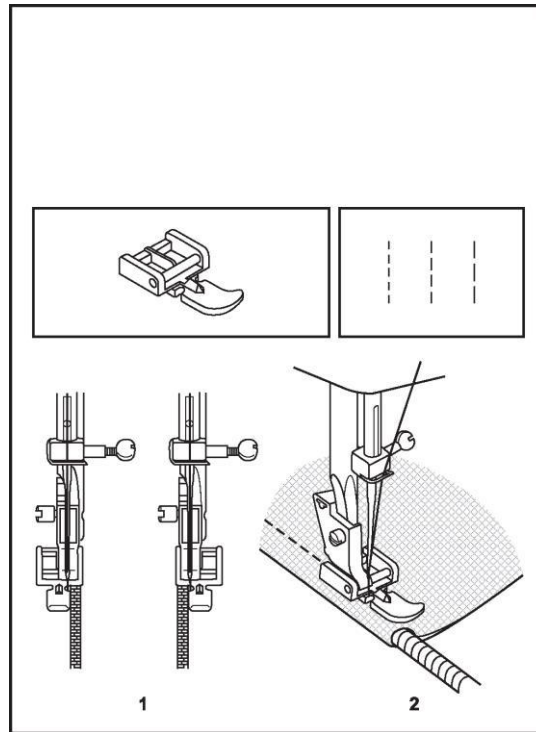
Așezați nasturele în poziția dorită și coborâți piciorușul.

Setați cadranul de selectare a modelului pentru al doilea model de cusătură în zig-zag (așa cum se arată), care ar trebui să corespundă distanței dintre cele două găuri ale nasturelui. Rotiți roata de mână spre dvs. pentru a verifica dacă acul intră în gaura dreaptă și stângă a butonului fără a lovi nasturele. Coaseți încet nasturele cu aproximativ 10 cusături. (2)

Aduceți capetele firului pe dosul lucrării, apoi legați-le manual.

Dacă este necesară o distanță, așezați un ac de oprire deasupra nasturelui și coaseți (3). Pentru nasturii cu 4 găuri, coaseți mai întâi cele două găuri din față, împingeți lucrul înainte și apoi coaseți prin cele două găuri din spate.

## Fermoare și vipuști



Setați mașina după cum este ilustrat.

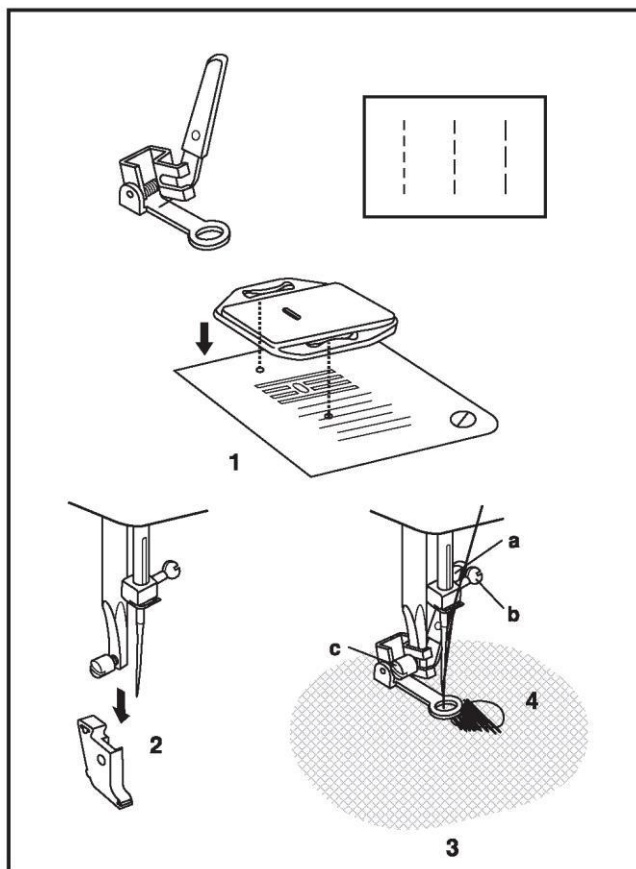
Schimbați cu piciorușul pentru fermoar.

Piciorușul pentru fermoar poate fi atașat la dreapta sau la stânga, în funcție de ce parte a piciorușului urmează să coaseți. (1)

Pentru a coase pe lângă fermoar, coborâți acul în țesătură, ridicați piciorușul presor și împingeți cheia fermoarului în spatele piciorușului presor. Coborâți piciorușul și continuați să coaseți.

De asemenea, este posibil să coaseți un cordon într-o bandă alăturată pentru a forma o "întăritură" sau o vipușcă. (2)

## Peticire cu mișcare liberă, matlasare



\* Piciorușul pentru peticire/ broderie este un accesoriu opțional care nu este inclus în pachetul mașinii dvs.

### **Peticire:**

Instalați placa pentru peticire. (1)

Scoateți suportul piciorușului presor. (2)

Atașați piciorușul de peticire / broderie pe bara piciorușului presor.

Maneta (a) trebuie să fie în spatele șurubului de fixare a acului (b). Apăsați ferm piciorușul de peticire / broderie din spate cu degetul arătător și strângeți șurubul (c). (3)

Pentru peticire, coaseți mai întâi în jurul marginii găurii (pentru a fixa firele). (4)

Primul rând: lucrați întotdeauna de la stânga la dreapta. Întoarceți lucrul cu 90 de grade și coaseți peste cusăturile anterioare. Pentru a coase mai ușor și pentru a obține rezultate mai bune, se recomandă un cerc de broderie.

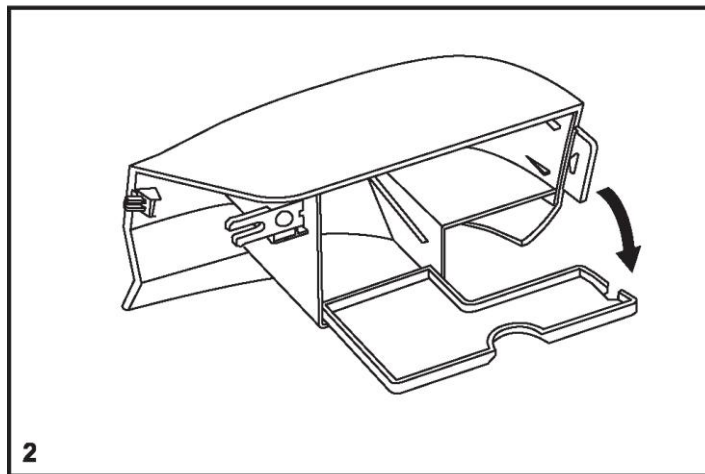
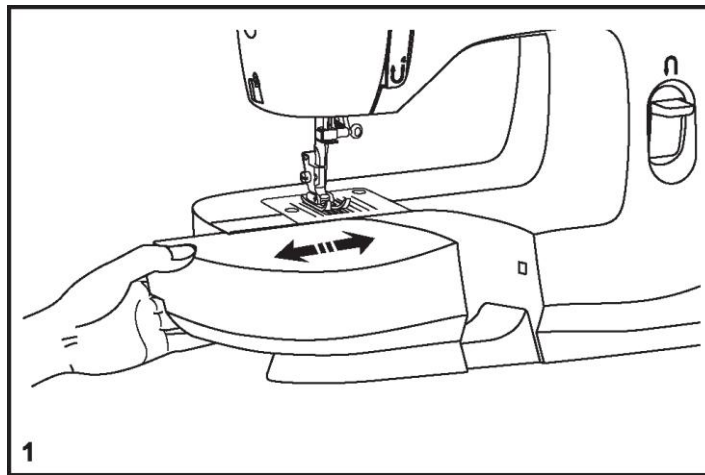
### **Notă:**

Peticirea cu mișcare liberă se realizează fără sistemul de avans intern al mașinii de cusut. Mișcarea țesăturii este controlată de operator. Este necesar să coordonați viteza de cusut cu mișcarea țesăturii.

### **Matlasare:**

Setați mașina pentru cusătură dreaptă. Folosirea piciorușului opțional pentru peticire / broderie vă va ajuta să vă ghidați în timp ce coaseți, într-un mod șerpuitor pentru a crea linii mici de curbare pentru a îmbina straturi de țesătură și umplutură.

## Instalarea măsuței detașabile

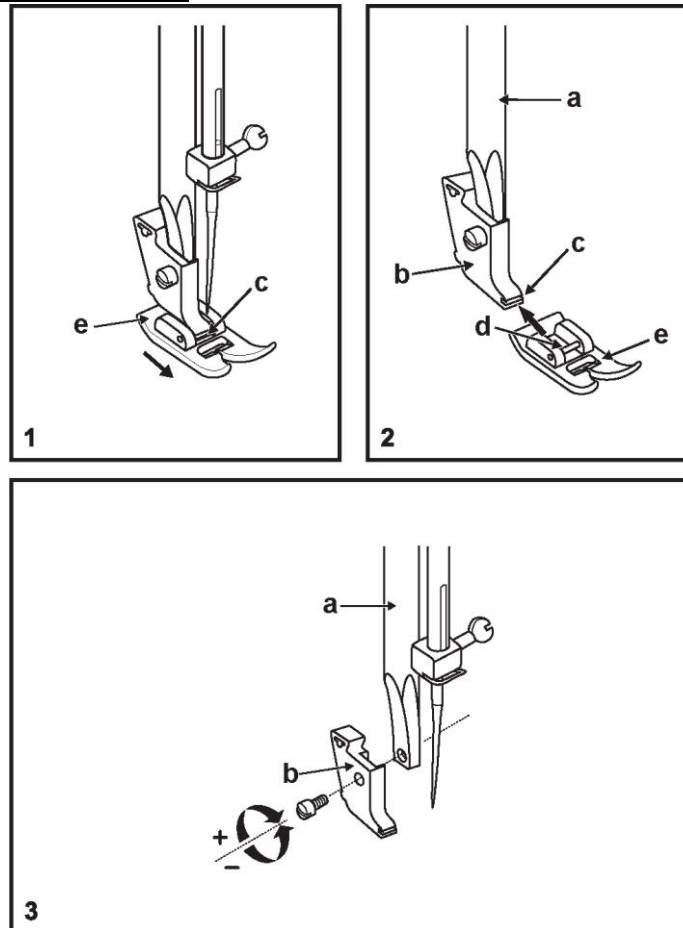


Țineți masa detașabilă pe orizontală și împingeți în direcția săgeții. (1)  
Pentru a desprinde masa detașabilă, trageți spre stânga.

Interiorul mesei detașabile poate fi utilizat ca și cutie pentru accesorii.  
Pentru a deschide, lăsați capacul în jos, după cum se arată. (2)



## Schimbarea piciorușului presor



### **Scoaterea piciorușului presor**

Apăsați piciorușul presor (e) pentru a se decupla din suport (c). (1)

### **Fixarea piciorușului presor**

Instalați axul (d) piciorușului presor (e) în spațiul (c) din suportul piciorușului presor. (2)

### **Îndepărtarea și fixarea flancului piciorușului presor**

Ridicați bara de presare (a) cu dispozitivul de ridicare al piciorușului presor.

Îndepărtați și atașați flancul piciorușului presor (b) așa cum este ilustrat (3)

### **Atenție:**

Opriți întrerupătorul de alimentare („O”) atunci când efectuați oricare dintre operațiunile de mai sus!

## Grafic pentru ace/materiale/fire

### GHID DE SELECTARE A ACELOR, MATERIALELOR, FIRELOR

DIMENSIUNEA ACULUI	MATERIALE	FIR
9-11 (70-80)	Țesături subțiri - bumbac subțire, voile, mătase, muselină, interlock, tricouri de bumbac, tricotaje, jersey, crep, țesături din poliester, țesături pentru cămăși și bluze.	Fir subțire din bumbac, nylon, poliester sau poliester învelit cu bumbac.
11-14 (80-90)	Țesături cu densitate medie-bumbac, satin, material pentru lenjerii, pânză de vele, tricotaje duble, lână ușoară.	Majoritatea firelor vândute sunt de dimensiuni medii, potrivite pentru aceste țesături și dimensiunile acului. Utilizați fire de poliester pe materiale sintetice și bumbac pe țesături naturale pentru cele mai bune rezultate. Utilizați întotdeauna același fir în partea de sus și de jos.
14(90)	Țesături cu greutate medie-doc de bumbac, lână, tricotaje mai grele, frotir, denim.	
16(100)	Țesături groase - pânză, lână, cort exterior și țesături matlasate, denimuri, material tapițerie (ușor până la mediu).	
18 (110)	Tesături groase din lână, țesături pentru pardesiu, țesături de tapițerie, unele materiale din piele și viniluri.	Fir gros.

IMPORTANT: Potrivți dimensiunea acului cu dimensiunea firului și densitatea țesăturii

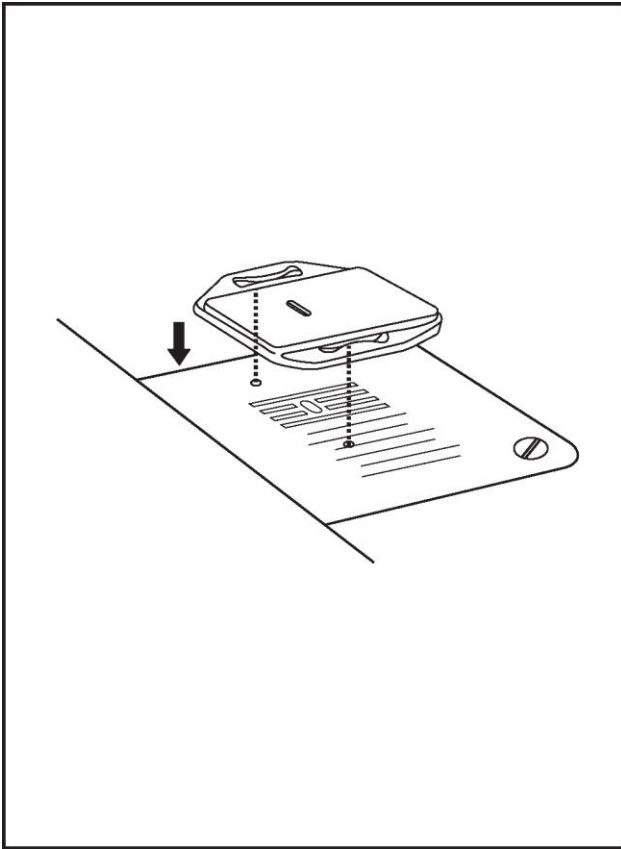
### SELECTAREA ACULUI, MATERIALULUI

ACE	DESCRIERE	TIP DE MATERIAL
SINGER® 2020	Ace ascuțite standard. Dimensiunile variază de la subțire până la mare. 9 (70) - 18 (110).	Țesături naturale-lână, bumbac, mătase etc. 1 Nu este recomandat tricourilor duble.
SINGER® 2045	Acul cu vârf semibombat 9 (70) - 18 (110).	Țesături naturale și sintetice, amestecuri de poliester. Tricoturi-poliester, interlock, tricou, tricouri simple și duble. De asemenea tricotaje pentru pulovere, Lycra®, material pentru costume de baie, elastic.
SINGER® 2032	Ace pentru piele. 12 (80) până la 18 (110).	Piele, vinil, tapițerie. (Lasă o gaură mai mică decât acul standard.)

#### Notă :

- 1.Pentru cele mai bune rezultate de cusut, utilizați întotdeauna ace SINGER® autentice.
- 2.Înlocuiți acul deseori (aproximativ la fiecare alt articol de îmbrăcăminte) și / sau la prima rupere a firului sau la cusăturile sărite.

## Placa pentru peticire



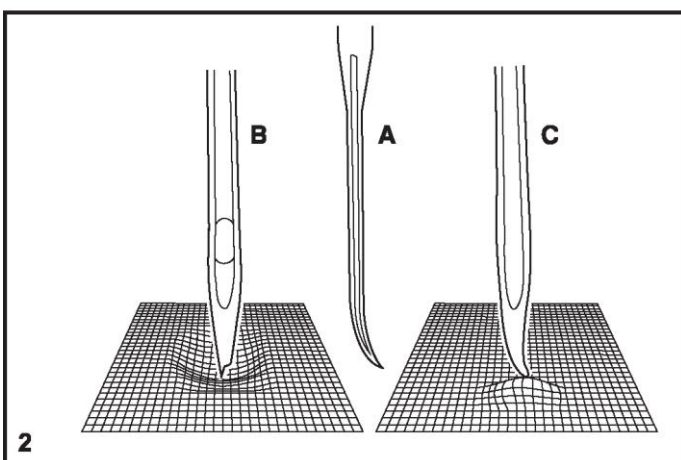
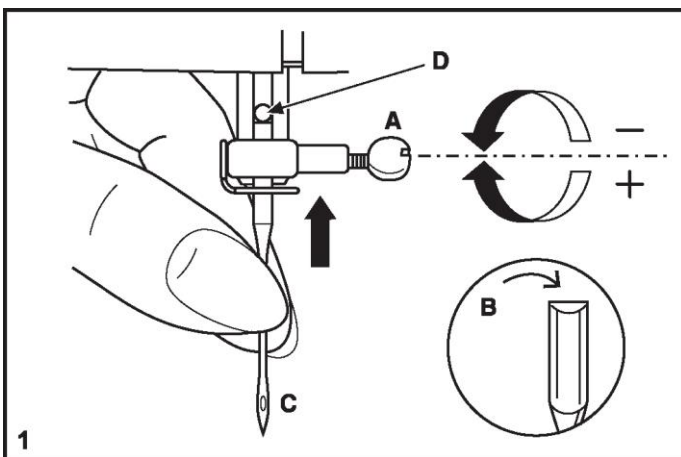
Pentru anumite tipuri de lucrări (de exemplu, peticire sau broderie cu mâna liberă), trebuie utilizată placa pentru peticire.

Montați placa pentru peticire așa cum este ilustrat.

Pentru cusut normal, îndepărtați placa pentru peticire.

Pentru cusutul cu mișcare liberă, se recomandă utilizarea unui picioruș pentru peticire / broderie, disponibil ca accesoriu opțional de la comercianții SINGER®.

## Introducerea acului



Schimbați acul în mod regulat, mai ales dacă acesta prezintă semne de uzură și provoacă probleme. Pentru cele mai bune rezultate de cusut folosiți întotdeauna ace de marca SINGER®.

Introduceți acul așa cum este ilustrat după cum urmează:

- A. Slăbiți șurubul de fixare a acului și strângeți din nou după introducerea acului nou. (1)
- B. Partea plată a axului trebuie să fie spre spate.
- C/D. Introduceți acul cât de departe va merge.

### Atenție:

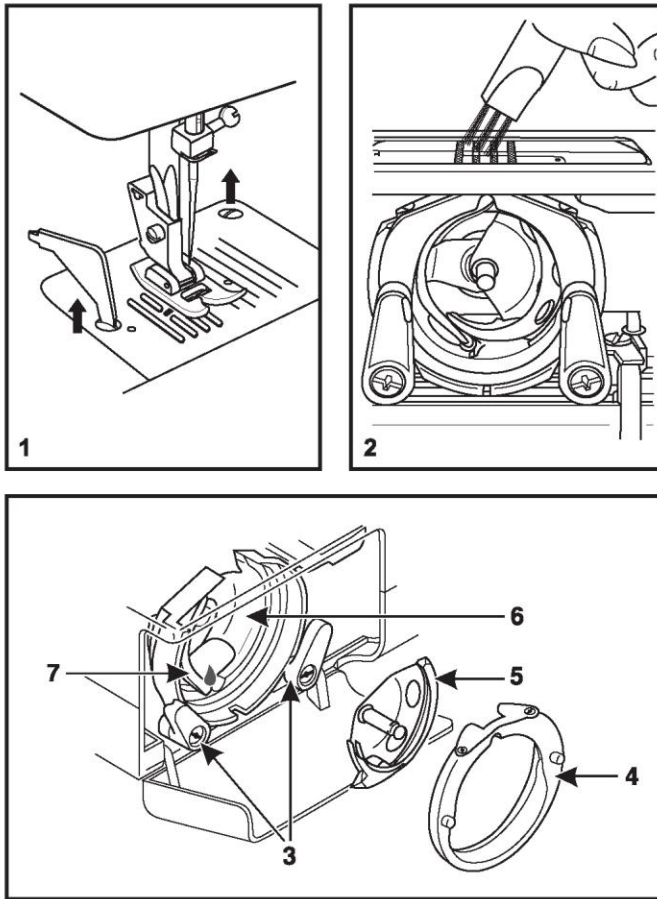
Oprțiți întrerupătorul de alimentare („O”) înainte de a introduce sau scoate acul;

Acele trebuie să fie în stare perfectă. (2)

Probleme pot apărea la:

- A. Ace îndoite
- B. Vârfuri deteriorate
- C. Ace tocite

## Întreținere



### Atenție:

Deconectați mașina de la sursa de alimentare electrică scoțând ștecherul din priza principală. La curățarea mașinii, aceasta trebuie să fie întotdeauna deconectată de la sursa de alimentare electrică.

### Scoateți placa acului:

Întoarceți roata de mână până când acul este ridicat complet. Deschideți capacul frontal cu balamale și deșurubați șuruburile plăcii acului cu ajutorul șurubelniței. (1)

### Curățarea dinților de avans:

Folosiți peria furnizată pentru a curăța întreaga zonă. (2)

### Curățarea și lubrifierea cârligului:

Scoateți carcasa mosorului. Trageți cele două brațe de fixare a cârligului (3) în exterior. Îndepărtați capacul (4) și cârligul (5) și curățați cu o cârpă moale. Lubrifiați la punctul (6) (1-2 picături) cu ulei pentru mașina de cusut. Rotiți roata de mână până când cursa cârligului (7) este în poziția din stânga. Montați cârligul (5). Montați capacul cârligului și fixați înapoi cele două brațe de fixare ale cârligului. Introduceți carcasa și mosorul și montați placa acului.

### Important:

Scamele și firele de țesătură trebuie îndepărtate în mod regulat.

Mașina dvs. trebuie să fie întreținută la intervale regulate la unul dintre centrele noastre de service.

## Ghid de depanare

### Problemă

### Cauză

### Remediere

Ruperea firului superior

1. Firul nu este introdus corect.
2. Tensiunea firului este prea mare.
3. Firul este prea gros pentru ac.
4. Acul nu este introdus corect.
  
5. Firul este înfășurat în jurul axului mosorului.
6. Acul este deteriorat.

1. Reintroduceți firul
2. Reduceți tensiunea firului. (număr mai mic)
3. Selectați un ac mai mare.
4. Scoateți și reintroduceți acul.  
(partea plană spre spate)
5. Scoateți mosorul și bobinați pe mosor.
6. Înlocuiți acul.

Ruperea firului inferior

1. Carcasa mosorului nu este introdusă corect.
  
2. Firul este introdus greșit în carcasa mosorului.

1. Scoateți și introduceți din nou carcasa mosorului și trageți firul. Firul ar trebui să se tragă ușor.
2. Verificați atât mosorul cât și carcasa mosorului.

Cusături sărite

1. Acul nu este introdus corect.
2. Acul este deteriorat.
3. S-a folosit dimensiunea sau tipul de ac greșit.
  
4. Piciorușul nu este fixat corect.

1. Scoateți și reintroduceți acul.  
(partea plană spre spate)
2. Introduceți un ac nou.
3. Alegeți un ac care să se potrivească firului și țesăturii.
4. Verificați și fixați corect.

Ruperea acului

1. Acul este deteriorat.
2. Acul nu este introdus corect.
  
3. Mărimea greșită a acului pentru țesătură.
  
4. Piciorușul greșit este atașat.

1. Introduceți un ac nou.
2. Introduceți acul corect. (partea plană spre spate)
3. Alegeți un ac care să se potrivească firului și țesăturii.
4. Selectați piciorușul corect.

Cusături slăbite	<ol style="list-style-type: none"> <li>1. Firul nu este corect introdus în mașină.</li> <li>2. Firul nu este introdus corect în carcasa mosorului.</li> <li>3. Combinația dintre ace / țesătură / fir este greșită.</li> <li>4. Tensiunea firului este greșită.</li> </ol>	<ol style="list-style-type: none"> <li>1. Verificați traseul firului.</li> <li>2. Introduceți firul în carcasa mosorului, așa cum este ilustrat.</li> <li>3. Dimensiunea acului trebuie să se potrivească țesăturii și firului.</li> <li>4. Corectează tensiunea firului.</li> </ol>
Cusături încrețite sau cutate	<ol style="list-style-type: none"> <li>1. Acul este prea gros pentru țesătură.</li> <li>2. Lungimea cusăturii este reglată incorect.</li> <li>3. Tensiunea firului este prea mare.</li> </ol>	<ol style="list-style-type: none"> <li>1. Selectați un ac mai fin.</li> <li>2. Reajustați lungimea cusăturii.</li> <li>3. Slăbiți tensiunea firului.</li> </ol>
Cusături neuniforme alimentare inegală	<ol style="list-style-type: none"> <li>1. Fir de calitate slabă.</li> <li>2. Fir introdus incorect în carcasa mosorului.</li> <li>3. Materialul a fost tras.</li> </ol>	<ol style="list-style-type: none"> <li>1. Selectați un fir de calitate mai bună.</li> <li>2. Scoateți carcasa mosorului, introduceți firul corect și remontați.</li> <li>3. Nu trageți materialul în timp ce coaseți, lăsați-l să fie tras de către mașină.</li> </ol>
Mașina este zgomotoasă	<ol style="list-style-type: none"> <li>1. Scame sau ulei s-au colectat pe cârlig sau pe ac.</li> <li>2. Acul este deteriorat.</li> </ol>	<ol style="list-style-type: none"> <li>1. Curățați cârligul și dinții de alimentare, așa cum este descris.</li> <li>2. Înlocuiți acul.</li> </ol>
Blocarea mașinii	Firul este prins în cârlig.	Scoateți firul superior și carcasa mosorului, rotiți roata de mână înapoi și înainte cu mâna și îndepărtați firul



Vă rugăm să rețineți că la eliminare, acest produs trebuie reciclat în condiții de siguranță în conformitate cu legislația națională relevantă referitoare la produsele electrice / electronice. Nu aruncați aparatele electrice ca deșeuri municipale nesortate, folosiți instalații de colectare separate. Contactați administrația locală pentru informații despre sistemele de colectare disponibile. În cazul înlocuirii aparatelor vechi cu altele noi, retailerul poate fi obligat în mod legal să retragă gratuit aparatul vechi pentru a fi casat.

Dacă aparatele electrice sunt aruncate în gropile de gunoi sau depozitele de gunoi, substanțele periculoase se pot scurge în apele subterane și pot ajunge în lanțul alimentar, dăunând sănătății și bunăstării dvs.

Ne rezervăm dreptul de a schimba echipamentul mașinii și sortimentul de accesorii fără notificare prealabilă sau de a face modificări ale performanței sau ale proiectării. Totuși, astfel de modificări vor fi întotdeauna în beneficiul utilizatorului și al produsului.

### **PROPRIETATE INTELECTUALĂ**

Singer și Cameo „S” Design sunt mărci comerciale exclusive ale The Singer Company Limited S.à.r.l. sau ale afiliaților săi.

471061626 • English © 2019 The Singer Company Limited S.à.r.l. sau afiliații săi. Toate drepturile rezervate.